

---

# Jornada sobre Cooperativisme i Comunitats Energètiques

---

ATENEU COOPERATIU DE LA CATALUNYA CENTRAL

*19 de setembre de 2023*



# Les comunitats energètiques

- Les comunitats energètiques són una bona eina per fer realitat l'**apoderament ciutadà** en el **sector energètic**.
- Son una figura clau per avançar en la **reducció d'emissions i incorporació d'energies renovables** → compromisos UE (ODS i neutralitat climàtica 2050)
- La Comissió Europea atorga un paper protagonista als i les consumidores → que passem d'un rol passiu a un rol actiu en la gestió de l'energia: **PROSUMIDORS**.
- Element imprescindible per la **transició energètica**



# Concepte de comunitat energètica

---

- **No existeix un concepte unificat de comunitat energètica**, sinó que hi ha diversos tipus de comunitats energètiques que reben noms diferents, alguns dels quals són també figures jurídiques.

*"Una associació, cooperativa, societat, organització sense ànim de lucre o una altra entitat jurídica que estigui realment controlada per accionistes o membres locals, generalment orientada al valor més que a la rendibilitat, dedicada a la generació distribuïda i a la realització d'activitats d'un gestor de xarxa de distribució, subministrador o agregador a nivell local, inclús a escala transfronterera".* Proposta de Directiva Europea COM (2016) 864

**CER**

**Comunitats d'Energies Renovables**  
*Directiva (UE) 2018/2001*

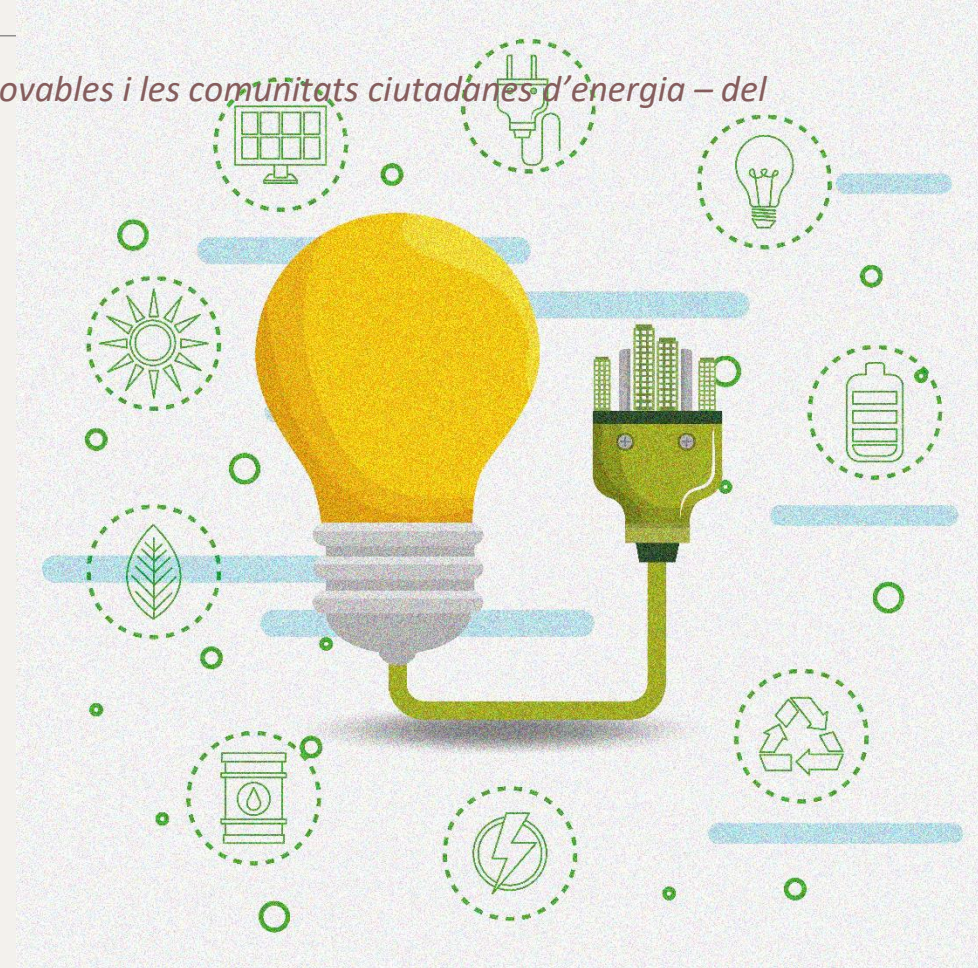
**CCE**

**Comunitats Ciutadanes d'Energia**  
*Directiva (UE) 2019/944*

# Característiques CER i CCE

*Projecte de Reial Decret per el que es desenvolupen les figures de les comunitats d'energies renovables i les comunitats ciutadanes d'energia – del 20 d'abril de 2023*

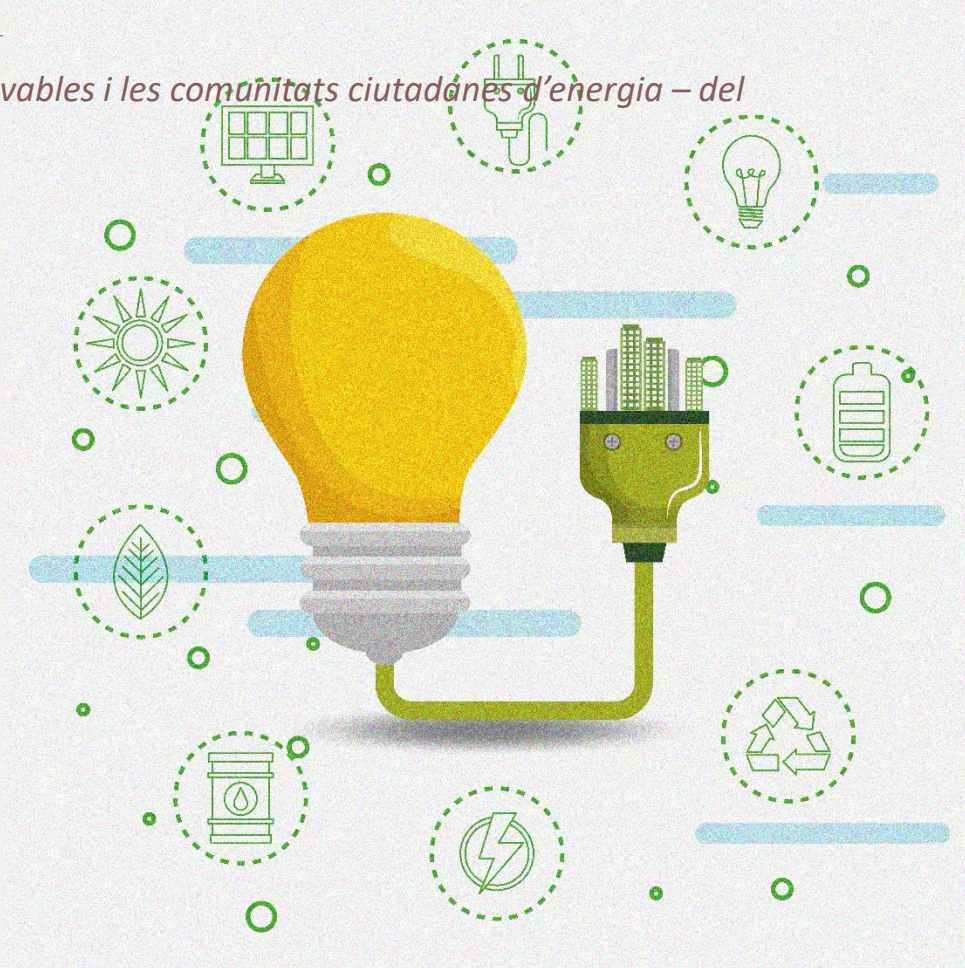
- Cal que tinguin **personalitat jurídica pròpia** → els estatuts hauran de complir amb el què exigeix la normativa d'aplicació i els principis del RD sobre CER o CCE.
- Formades per un **mínim de 5 membres**
- Basada en la **participació oberta**: hi pot pertànyer qualsevol persona física o jurídica, pública o privada inclosos els municipis i les petites empreses.



# Característiques CER i CCE

*Projecte de Reial Decret per el que es desenvolupen les figures de les comunitats d'energies renovables i les comunitats ciutadanes d'energia – del 20 d'abril de 2023*

- Proporcionen **beneficis ambientals, econòmics i socials** als seus socis o membres i a les zones locals on operen. L'interès principal no pot ser la rendibilitat financera.
- Conserven la seva **autonomia** en relació als membres o socis i estan efectivament controlades per aquests:
  - No pot tenir més del 51% dels vots un sol soci
  - Un sol membre no pot tenir la facultat de nomenar o destituir a la majoria dels membres de l'òrgan d'administració.



# Forma jurídica de les comunitats

---

- Les CCE o CER per sí mateixes no son una forma jurídica de nova creació, sinó que **requereixen de la constitució d'una entitat jurídica** d'entre les permeses i contemplades que s'ajustin a l'objecte i definició d'aquestes comunitats i permetin dotar-les de personalitat jurídica.
- D'acord amb la proposta de RD poden adoptar qualsevol de les formes jurídiques previstes a l'ordenament jurídic espanyol que disposin de personalitat jurídica pròpia, sempre i quan es garanteixi que son compatibles amb els requisits establerts.
- D'entre les entitats jurídiques reconegudes per l'ordenament la **cooperativa** comparteix molts dels seus trets essencials amb les definicions de comunitats energètiques establertes per la UE.

# Forma jurídica de les comunitats

---

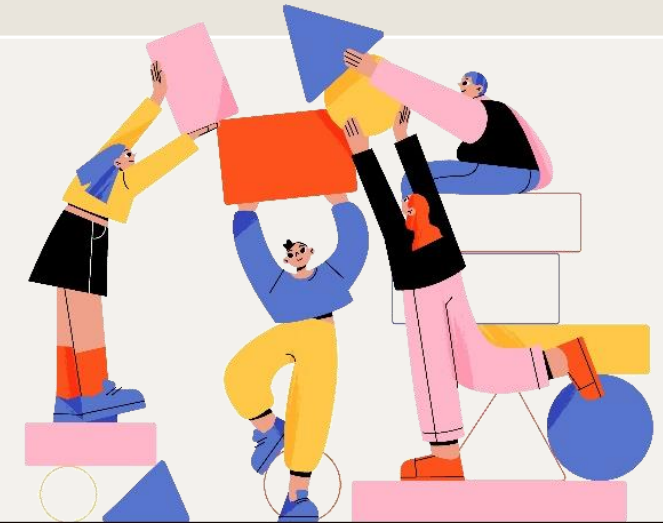
<b>Associació</b>	<b>Cooperativa</b>
<b>Unió de persones per aconseguir una finalitat o realitzar una activitat</b>	Satisfacció de les necessitats econòmiques i socials dels socis
<b>No lucratives</b>	No lucratives/Lucratives
<b>Participació del soci en el fons social: NO</b>	Participació del soci en el capital: Sí
<b>Fons social (associació)</b>	Capital social (socis)
<b>Normatives fiscals, comptables, ... aplicables</b>	Normatives aplicables fiscals, comptables, .... aplicables

# La cooperativa

“Una cooperativa és una associació autònoma de persones que s’han agrupat voluntàriament per satisfer les seves necessitats i aspiracions econòmiques, socials i culturals comunes, mitjançant una empresa de propietat conjunta i de gestió democràtica.”

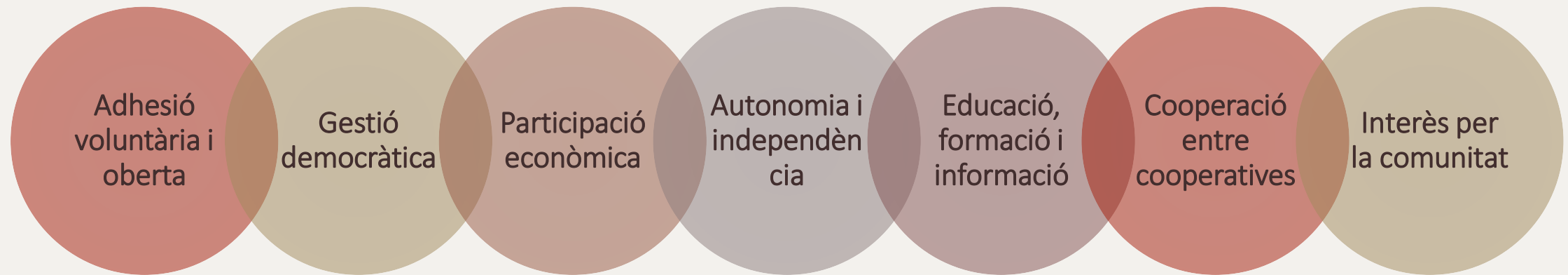
*Aliança Cooperativa Internacional (ACI). La declaració sobre la Identitat Cooperativa, 1995.*

Una cooperativa és una empresa social basada en uns principis democràtics on les persones sòcies participen de la propietat, la gestió i els resultats de l’activitat realitzada. El cooperativisme és un moviment que posa les necessitats de les persones per sobre el capital, alhora que dona respostes als reptes actuals.



# Principis cooperatius

---



## Comunitats Energètiques

- Participació voluntària i oberta
- Control efectiu dels socis o membres
- Entitats autònomes
- Beneficis mediambientals, econòmics o socials als seus membres o a la localitat o zones on opera
- Els socis o membres han de mantenir els drets com a consumidors

## Principis Cooperatius

- Adhesió lliure i voluntària
- Gestió democràtica
- Participació econòmica
- Autonomia i independència
- Educació, formació i informació
- Cooperació entre cooperatives
- Interès per la comunitat

# La cooperativa de consum

Una cooperativa de consumidors i usuaris associa persones que s'han unit lliurement per proveir-se de béns de consum o per a l'ús de serveis en millors condicions que l'oferta del mercat o que, d'altra manera, no haurien pogut obtenir o els hauria estat més difícil. S'agrupen per resoldre de manera col·lectiva les seves necessitats socioeconòmiques relacionades amb l'abastiment de productes i/o serveis. Cal associar un mínim de 10 persones físiques per crear la cooperativa.



# La cooperativa de consum

---

- **Apoderament** de la persona consumidora
- Assumir la **responsabilitat col·lectiva**
- Conèixer i comprendre la **gestió de l'empresa**
- Actuar amb **compromís i visió** integrada
- **Generar, comunicar i compartir** decisions assertivament
- Contribuir a la **presa de decisions, estratègia i resultats**

# La cooperativa de consum

---

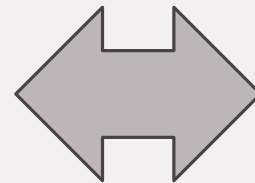
- **Millors condicions i preu:** quan es compra col·lectivament s'aconsegueixen millors preus i condicions en la prestació de béns i serveis.
- **Participació:** es tenen en compte les necessitats de les sòcies i a la vegada cal un compromís social i econòmic amb la cooperativa: aportació de capital, treball voluntari o finançament.
- **Vessant empresarial:** cal tenir en compte que és una empresa i caldran assumir les responsabilitats d'una empresa.

# Drets dels socis

---

## Drets dels socis de la cooperativa

- Consumir el bé o servei
- Elegir i ser elegits pels càrrecs socials
- Participar en veu i vot en la presa d'acords
- Percebre el reemborsament en cas de baixa
- Rebre informacions que afectin als interessos



## Drets dels membres de la comunitat energètica

- Mantenir els drets com a consumidors finals
- Lliure entrada i sortida
- Recuperar l'aportació econòmica
- Participar en la presa de decisions
- Tracte equitatiu i no discriminatori

# Persones sòcies de la cooperativa

---



Consumidores i  
usuaries

Mínim **10 persones** sòcies de consum

Pot ser soci d'una cooperativa:

- **Persones físiques** amb plena capacitat d'obrar
- **Persones jurídiques**, públiques o privades



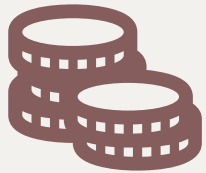
Col·laborador / De treball

# La participació econòmica

---

## CAPITAL SOCIAL I QUOTES

Mínim **3.000 €**



**Aportacions obligatòries:** fixades als estatuts, iguals o bé proporcionals a l'activitat cooperativitzada duta a terme o compromesa.

**Aportacions voluntàries:** no són necessàries per adquirir la qualitat de soci.

**Quotes periòdiques o d'ingrés:** independents dels béns i serveis de la cooperativa

# Òrgans socials de la cooperativa

## Assemblea (obligatori):

- Òrgan expressió de la voluntat social = participació activa independentment del capital aportat.
- Mínim un cop a l'any = ordinària
- Objectius: examinar la gestió del CR, aprovar els comptes i balanços de l'exercici, distribució excedents....
- Acords per majoria simple o qualificada depèn de què es tracti.

## Consell Rector (obligatori):

- Òrgan de govern i representació de la societat
- Competència per establir les directrius
- Mínim 3 membres a renovar màxim en 5 anys
- Elegides per assemblea, càrrec obligatori i gratuït

1 soci = 1 vot



# LA GOVERNANÇA D'UNA COOPERATIVA

---

## Què entenem per governar?

- “Exercir la direcció, l'administració i el control d'un estat, d'una ciutat, d'una col·lectivitat, etc.”

Diccionaris.cat

## Què entenem per governança?

- “Formes, capacitats i estructures de govern basades en la interacció entre múltiples actors influents.”

Jan Kooiman, Modern Governance



# L' ASSEMBLEA

Òrgan suprem d'expressió màxima de la voluntat col·lectiva.

Totes les persones sòcies amb un vot cadascú. Un soci o sòcia = un vot.

## **Assemblea ordinària**

- Un cop a l'any, després dels 6 mesos del tancament de l'exercici econòmic.
- Convocatòria obligatòria - Consell Rector
- Objecte: la gestió del Consell Rector.
  - Aprovar els **comptes i els balanços** de l'exercici.
  - Aplicació dels resultats: **capitalització** o imputació de les **pèrdues**, si n'hi ha.
  - Decisions de **canvis substancials** de la cooperativa.
- Ordre del dia: facultat del Consell Rector, però també a proposta de 10 % de persones sòcies.

# L' ASSEMBLEA

## **Assemblea extraordinària**

- Altres assemblees que es poden convocar quan es cregui necessari.
- Convocades pel Consell Rector o per un 10 % de persones sòcies.

**Competències indelegables atribuïdes a l'Assemblea:** qüestions que en una cooperativa únicament pot decidir l'Assemblea. **No ho pot fer cap altre òrgan de govern.** Cal destacar-ne les següents:

- La gestió del Consell Rector.
- Aprovar els comptes i els balanços de l'exercici.
- Aplicació dels resultats: capitalització o imputació de les pèrdues, si n'hi ha.
- Decisions de canvis substancials de la cooperativa.
- Elecció i nomenament de càrrecs per als òrgans de govern.
- Modificació dels estatuts i el reglament intern.
- Totes aquelles decisions previstes als estatuts atribuïdes a l'Assemblea o previstes a la llei.

# EL CONSELL RECTOR

---

Segons la Llei de cooperatives, és l'**òrgan de govern de la cooperativa**, amb les funcions següents:

- **Representació** legal.
- **Administració** de la cooperativa.
- Establiment de **directrius generals d'actuació de la cooperativa**, amb subordinació a la política fixada per l'Assemblea.
- **Seguiment i control permanent i directe de la direcció (en cas que estigui delegada)**

## **Característiques:**

- Els membres són escollits per l'Assemblea d'entre les persones sòcies de la cooperativa.
- L'exercici del càrrec és obligatori.
- Hi ha competències indelegables que només pot exercir el Consell Rector.
- Són necessaris un bon encaix i bona coordinació amb la direcció, en cas que n'hi hagi.

# EL CONSELL RECTOR

---

Una de les principals funcions del Consell Rector és vetllar perquè la cooperativa funcioni segons els **principis cooperatius**, en especial segons el **principi de gestió democràtica**.

Això vol dir tenir la responsabilitat de vetllar, per exemple, per:

- La **convocatòria i el bon funcionament** de l'Assemblea general.
- La documentació dels **acords socials**.
- El foment **d'espais i canals de participació** de les persones sòcies.
  - ❖ Impuls i seguiment de **comissions de treball voluntàries**
- La **garantia del dret d'informació** de les persones sòcies.
- El **bon funcionament** dels òrgans de governança.

# EL CONSELL RECTOR: CONFIGURACIÓ

---

Els estatuts fixen els aspectes més rellevants de la configuració del Consell Rector:

- La **major part dels membres han de ser sòcies consumidores**. Les sòcies col·laboradores i tercers poden ser-ne membres però no poden superar el 25%.
- La seva composició, com a mínim, ha de ser de **3 membres**.
- Els càrrecs i les seves funcions: com a mínim, **presidència, secretaria i vocalia**.
  - **Presidència**: només poden ser-ho sòcies comunes. Té atribuïda la representació legal de la cooperativa i presideix les reunions dels òrgans.
  - **Secretaria**: se li atribueix l'elaboració de les actes dels òrgans de la societat, la custòdia dels llibres i la possibilitat d'emetre certificacions d'acords de la societat.
- El període de durada del càrrec (**màxim 5 anys**).
- Criteris de renovació del seus membres: **renovació parcial/total**, etc.
- Els estatuts poden establir que el CR reflecteixi la **diversitat existent** a la cooperativa: tipus de persones sòcies, territoris, gènere, etc

# EL CONSELL RECTOR: FUNCIONS

---

- La **distribució dels càrrecs** del Consell Rector entre els membres electes, a no ser que els estatuts indiquin que sigui la propia assemblea.
- La decisió de **trasllat del domicili social** de la cooperativa dins del mateix terme municipal.
- Acordar **l'admissió i la baixa de les persones sòcies**
- **Representar**, amb plena responsabilitat la cooperativa en qualsevol acte i contracte especialment en els òrgans socials de les entitats a les quals participi
- **Organitzar, dirigir i inspeccionar la marxa de la cooperativa**, de manera directa o a través de la gerència o direcció, si hi és.
- Aprovar les **normatives funcionals laborals i organitzatives** necessàries.

# EL CONSELL RECTOR: FUNCIONS

---

## 1-En relació a l'Assemblea:

- Convoca, dinamitza, condueix deliberacions, vetlla pel bon funcionament i pels acords. També les formalitats

## 2-En relació a les persones sòcies:

- Relació: comunicació, participació, rendició comptes etc.
- Establir mesures, polítiques socials: règim de treball, formació, etc.
- Incorporació de noves persones sòcies

## 3-En relació a les comissions de treball voluntari:

- identificació de necessitats de la cooperativa a cobrir a nivell voluntari
- impuls de comissions voluntàries
- seguiment de les comissions

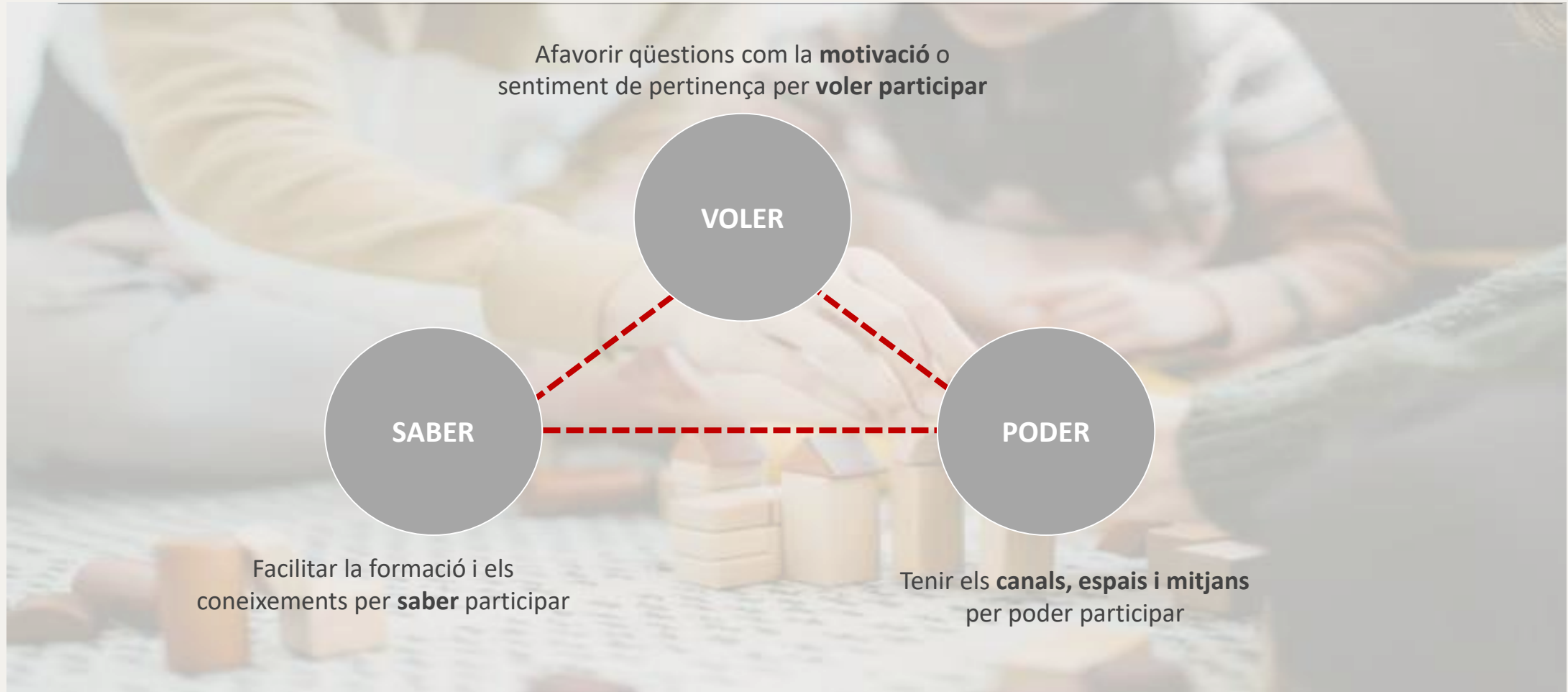
## 4-En relació a tercers:

- representa la cooperativa

## 5- En relació al propi Consell Rector:

- Vetllar bon funcionament: presa d'acords, reunions

# EL CONSELL RECTOR: RESPONSABILITAT



# REGLAMENT DE RÈGIM INTERN

---

Eina que possibilita el desenvolupament de la regulació interna de la cooperativa: defineix i regula les relacions internes dels socis amb la cooperativa en l'àmbit social, laboral i organitzacional.

Facilita i clarifica trobar la resposta a cada situació en la nostra pròpia cultura organitzativa i per tant, no cal recórrer a la normativa aliena.

- **Objectius:**

- Autoregular
- Generar participació i sentit de pertinença
- Gestionar el conflicte



# REGLAMENT DE RÈGIM INTERN

Principis cooperatius

Constitució espanyola i Estatut d'autonomia

---

Llei de cooperatives de Catalunya

---

Estatuts socials

Reglament de règim intern

Acords dels òrgans socials

Llei 12/2015, de 9 de juliol, de  
cooperatives de Catalunya



Llei 20/1990, de desembre, sobre règim  
fiscal de les cooperatives  
Altres normatives de la Seguretat Social...

# REGLAMENT DE RÈGIM INTERN

---

- 1) Culturals:** l'aplicació dels principis cooperatius defineix els valors que posicionaran la cooperativa en la societat i en el mercat. L'aportació cultural de les sòcies defineix com aquestes es relacionen i s'organitzen.
- 2) Legals:** tenir en compte les normes de dret mínim del lloc i del sector en el qual es desenvoluparà l'activitat de la cooperativa per incorporar-les a la regulació interna.
- 3) Contextuals:** la realitat empresarial es conforma en relació al sector d'activitat, el territori i el grau de consolidació i desenvolupament del projecte per no posar en perill la seva viabilitat.

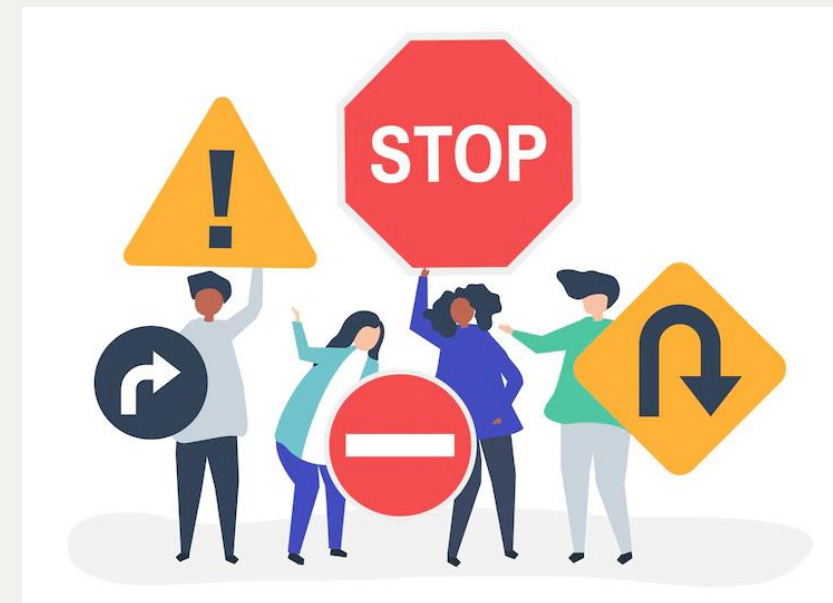
# REGLAMENT DE RÈGIM INTERN

## Contingut:

- Funcionament de l'assemblea, reunions i convocatòries
- Tipificació faltes lleus
- Existència i funcionament de comissions, equips de treball

## Procés d'elaboració:

- Consell Rector
- Comissions participatives
- Aprovació per 2/3 parts de l'assemblea



# IDEES FORÇA

---

- Cooperativa com a **sistema de governança**, amb **poder distribuït** entre els seus **òrgans socials**.
- És a través dels **diferents actors i òrgans que es canalitza la participació** de les persones sòcies, posant en pràctica la **gestió democràtica** de la cooperativa.
- **Funcions i rols de cada òrgan social són complementaris i s'interrelacionen**, fent possible la **gestió democràtica** de la cooperativa.
- La governança cooperativa **va més enllà dels òrgans establerts** a la llei. La llei estableix un **marc on cada cooperativa ha de concretar el seu model**.
- Els **òrgans socials** estan formats per les mateixes **persones sòcies** de la cooperativa, que tenen el dret de presentar-se com a persones candidates, i el deure d'acceptar els càrrecs.
- **Afavorir el relleu i la renovació de membres** als òrgans de governança és símptoma de **salut democràtica** de la cooperativa.
- Cal **afavorir la participació i la formació** de les persones sòcies perquè s'animin a formar part dels càrrecs dels òrgans de governança.

