



**PALS DE PORQUERES, CAMÓS I
SANT MIQUEL DE CAMPMAJOR**



PLA D'ACCIÓ LOCAL PER A LA SOSTENIBILITAT DEL MUNICIPI DE SANT MIQUEL DE CAMPMAJOR

Amb el suport de la:



Diputació de Girona

Coordinació i redacció:



Abril 2006

DOCUMENT IV.

PLA D'ACCIÓ LOCAL DEL MUNICIPI DE SANT MIQUEL DE CAMPMAJOR

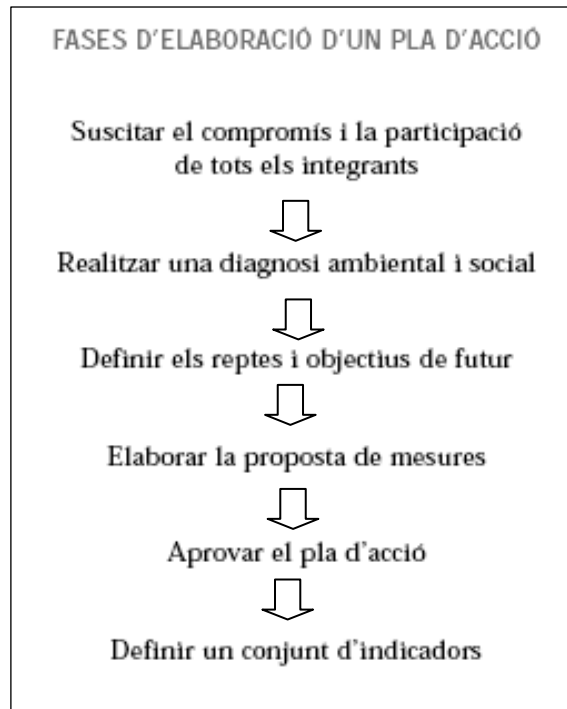
1. Objectius i metodologia.	2
2. Bases per a l'establiment de les Agendes 21 Locals.	4
2.1. La Carta d'Aalborg (1994), la Conferència de Lisboa (1996) i la Crida d'Hannover (2000).....	5
2.2. El procés d'Agenda 21 Local i regional.	6
2.3. Bases per a l'establiment de l'Agenda 21 Local al municipi.	10
3. Declaració de desenvolupament local sostenible . .	12
4. Proposta de Pla d'Acció Local	13
4.1. Definició de les línies estratègiques.....	13
4.2. Definició dels programes d'actuació	14
4.3. Definició de les accions o projectes específics	16
4.3.1. Resum de les accions i projectes	16
I: Millora i optimització de la mobilitat sostenible.....	18
4.3.2. Fitxes descriptives.	20
5. Temporalització i prioritització del Pla d'Acció Local.	48
6. Pla de seguiment.....	53
7. Annexos del Document IV	83
7.1. Llista de totes les accions proposades durant la realització del Pla d'Acció Local de Sant Miquel de Campmajor.	83
I: Millora i optimització de la mobilitat sostenible.....	84

1. Objectius i metodologia.

Els principals objectius de l'Agenda 21 o Pla d'Acció Local per la Sostenibilitat de Sant Miquel de Campmajor seran:

- Dotar al municipi dels elements de coneixement per a poder desenvolupar de manera programada la seva política municipal integrant els aspectes ambientals, territorials i socioeconòmics seguint els principis d'un desenvolupament sostenible.
- Integrar els aspectes socials i econòmics com a eina de progrés cap a la sostenibilitat.
- Potenciar i orientar el desenvolupament local cap a un horitzó d'un major aprofitament sostenible dels recursos amb el mínim impacte sobre el medi.
- Establir estratègies ambientals integrades per sobre d'un enfocament sectorial.
- Establir una sèrie d'actuacions amb prioritats definides, per impulsar el desenvolupament econòmic, social i ambiental del municipi.
- Un dels principals elements a destacar és el foment de la participació dels agents locals, grups d'opinió i col·lectius ciutadans en aquest procés, tot intentant crear espais permanents de participació ciutadana.

La metodologia de treball per a l'elaboració del PALS segueix l'esquema general d'una planificació estratègica amb l'objectiu de promoure un desenvolupament sostenible a nivell local, a la vegada que s'adapta als paràmetres definits per la Diputació de Girona.



Font: Elaboració pròpia

La metodologia de treball s'ha d'encarar cap a la redacció d'una auditoria municipal que reculli de manera integral tots els factors i paràmetres ambientals, econòmics i socials del municipi. A partir d'aquests treballs s'elaborarà una diagnosi municipal que valorarà els riscos i oportunitats del municipi seguint els principis de sostenibilitat i que, per últim, serviran de base per a la redacció del Pla d'Acció Local per a Sostenibilitat de Sant Miquel de Campmajor.

El Pla d'Acció Local per a la sostenibilitat (PALS), s'entén com un document programàtic resultat de la diagnosi municipal i subjecte a un procés de participació ciutadana, que establirà els programes i actuacions concretes que cal implantar a la ciutat.

També s'elabora un Pla de Participació i Comunicació per tal de dinamitzar la participació ciutadana i definir un programa de difusió, que s'ha desenvolupat de manera paral·lela a la redacció dels treballs del PALS. L'objectiu no és altre que implicar el màxim nombre de ciutadans i ciutadanes de Sant Miquel de Campmajor.

S'ha realitzat un programa d'indicadors de sostenibilitat que permetin mesurar i contrastar l'aplicació efectiva del PALS, i a la vegada ser un instrument per comparar la situació ambiental dels diferents municipis de les comarques gironines, i creació d'una Comissió de Seguiment de l'Agenda 21, que vetlli per la materialització dels compromisos adquirits i que incentivi permanentment la participació ciutadana.

2. Bases per a l'establiment de les Agendes 21 Locals.

L'any 1972, la Conferència sobre el Medi Humà de les Nacions Unides celebrada a la ciutat d'Estocolm va marcar l'inici d'una època, en plantejar per primer cop la determinant pressió que les economies contemporànies exercien sobre el medi ambient i els recursos naturals amb efectes. El principi 14 de la Declaració assenyalava *"la planificació racional constitueix una eina essencial per reconciliar qualsevol conflicte entre les necessitats del desenvolupament i la necessitat de protegir i millorar el medi"*.

El concepte de desenvolupament sostenible apareix formulat per primera vegada en un document oficial en "El nostre futur comú", elaborat el 1987 per la que fou Primera Ministre de Noruega Gro Harlem Brundtland per encàrrec de les Nacions Unides. El document, que també es coneix amb el nom "**d'Informe Brundtland**", defineix el desenvolupament sostenible com:

"aquell que satisfà les necessitats del present sense comprometre la capacitat de les generacions futures per satisfer les seves pròpies necessitats"

Els principis de l'Informe Brundtland foren acceptats de forma unànime per la comunitat internacional i aviat varen incorporar-se als grans instruments de planificació.

El debat a l'entorn de l'informe Brundtland tingué com a principal conseqüència que l'any 1989 les Nacions Unides convoquessin la Conferència per al Medi Ambient i el Desenvolupament, la qual acabaria celebrant-se tres anys més tard -del 3 al 14 de juny de 1992- a la ciutat brasilera de Rio de Janeiro. La Conferència de Rio es va popularitzar com la Cimera de la Terra i va constituir la reunió internacional més important realitzada fins aleshores, amb una participació total de 170 estats en les sessions oficials, així com de prop de 6.000 ONG's de 189 països en la que fou cimera paral·lela, altrament dita Fòrum Global 92.

Des de la Cimera de Rio, els seus principals criteris i objectius han tingut una àmplia difusió i s'han realitzat noves trobades relacionades amb moltes de les seves consideracions:

Cimera del Caire sobre Població (1994)
Cimera de Berlín sobre el Canvi Climàtic (1995)
Cimera de Pequín sobre la Dona (1995)
Conferència d'Istanbul Hàbitat-II (1996)

A nivell europeu és on més s'avançà, el V Programa de Medi Ambient de la Unió Europea: Cap a un Desenvolupament Sostenible (1992), va marcar les

pautes que havien d'orientar el desenvolupament de polítiques concretes en els diferents àmbits.

Així, els principis de l'Agenda 21 aprovats a la Cimera de de Rio van tenir, l'any 1994 la seva concreció en el marc de la Conferència Europea sobre les ciutats sostenibles, celebrada a Aalborg (Dinamarca). Les autoritats locals i els representants d'organitzacions internacionals i membres d'administracions i entitats privades, van adoptar l'anomenada **Carta de les Ciutats Europees cap a la sostenibilitat – o altrament coneguda com a Carta d'Aalborg** – en la que es reconeix el paper històric de les ciutats i pobles en la configuració del nostre model social i cultural.

2.1. La Carta d'Aalborg (1994), la Conferència de Lisboa (1996) i la Crida d'Hannover (2000).

Carta d'Aalborg

En la trobada de municipis europeus a Aalborg (Dinamarca), el 27 de maig de 1994, es van definir els inicis i primers compromisos de 80 municipis europeus en vers la sostenibilitat. Els municipis que van firmar la Carta de Viles i Ciutats Europees vers la Sostenibilitat (la Carta d'Aalborg), es van comprometre a participar en el procés de desenvolupament i consecució d'un consens entre les seves comunitats locals sobre un pla d'acció a llarg termini vers la sostenibilitat (l'Agenda Local 21).

La Carta d'Aalborg que fou aprovada pels participants en la Conferència europea sobre les ciutats sostenibles celebrada a Aalborg, Dinamarca, el 27 de maig de 1994. Consta de tres parts:

Part I: Declaració de consens: les ciutats europees cap a la sostenibilitat.

Part II: Campanya de ciutats europees sostenibles.

Part III: Participació en les iniciatives locals del Programa 21: plans d'acció local a favor de la sostenibilitat.

L'Ajuntament de Sant Miquel de Campmajor s'adhereix a la Carta d'Aalborg en data de 18 de maig de 1998, prenent el compromís d'implantar la seva Agenda 21 Local.

Carta de Lisboa

Representants de 1.000 autoritats locals i regionals de tota Europa es van reunir a la Segona Conferència Europea de Viles i Ciutats Sostenibles a Lisboa, Portugal, del 6 al 8 d'Octubre de 1996. Van ser informats de la situació del procés de l'Agenda Local 21 a 35 països europeus i van avaluar els progressos realitzats des de la celebració de la Primera Conferència a Aalborg, Dinamarca, el maig de 1994. Van intercanviar idees i experiències de pràctiques locals i van explorar oportunitats de col·laborar amb altres comunitats europees en projectes conjunts. Van identificar les necessitats de les autoritats locals compromeses en els processos de l'Agenda Local i van ajudar a donar forma a la pròxima fase de la Campanya.

La Campanya de Viles i Ciutats Europees Sostenibles, iniciada a la Conferència d'Aalborg pels 80 municipis europeus que van firmar la Carta de Viles i Ciutats Europees vers la Sostenibilitat (la Carta d'Aalborg), s'ha ampliat mentrestant amb la participació de 250 autoritats locals i regionals. La fase inicial de dos anys de la Campanya es va dedicar inicialment a difondre la sostenibilitat local tot promovent la Carta d'Aalborg i tot impulsant a més autoritats locals a firmar la Carta, a unir-se a la Campanya i a oferir guiatge sobre el procés de l'Agenda Local 21.

Els participants a la Conferència de Lisboa de 1996 van subscriure el document "De la Carta a l'Acció". Està basat en les experiències locals tal com es van exposar i discutir en els 26 tallers de la Conferència i pren en consideració els principis i recomanacions exposats a la Carta d'Aalborg. Aquesta fase es concentra en la implementació dels principis exposats a la Carta, tot iniciant i duent a terme el procés d'una Agenda Local 21 i tot implementant el pla de sostenibilitat local.

Declaració de Hannover

La Declaració de Hannover és el document firmat per 250 representants municipals de trenta-sis països europeus i regions veïnes, que es van reunir a la Conferència de Hannover 2000 (la Tercera Conferència Europea sobre Ciutats i Pobles Sostenibles) celebrada del 9 al 12 de febrer de 2000. En aquesta trobada es van avaluar els avenços que s'havien realitzat per tal que les ciutats i viles fossin sostenibles i posar-se d'acord sobre la direcció que es volia prendre per al segle XXI.

Aquests tres documents són la base i l'inici de l'elaboració dels Plans d'Acció Local, ja que marquen les pautes i compromisos que s'han d'adquirir per tal d'aconseguir pobles i ciutats el més sostenibles possible.

Destacar per últim que l'any 2002 a Johannesburg, es va celebrar la Cimera Mundial sobre el Desenvolupament Sostenible, coneguda com a Rio+10. En la Declaració realitzada els governs es van comprometre a emprendre accions per fer realitat el desenvolupament sostenible, destacant com a principals reptes que cal afrontar: l'eradicació de la pobresa, el canvi de pautes de producció i consums i la protecció i gestió dels recursos naturals. Tot des d'una perspectiva a llarg termini i una àmplia participació en la presa de decisions.

2.2. El procés d'Agenda 21 Local i regional.

Fases del procés d'elaboració de l'Agenda 21 Local de Sant Miquel de Campmajor:

√ Fase inicial

Recollida d'informació exhaustiva dels diferents aspectes i paràmetres ambientals, socials i econòmics del municipi per tal de disposar d'una anàlisi municipal detallada. Els treballs de recerca de dades parteixen d'una primera

revisió de documentació existent, publicacions i treballs, entrevistes amb coneixedors del medi, etc.

A partir d'aquesta recerca preliminar, l'equip redactor defineix l'estratègia de selecció i recollida de les dades per al conjunt de l'auditoria municipal. La recollida de dades es porta a terme mitjançant sol·licitud d'informació a serveis i centres de l'administració supramunicipal, entrevistes a tècnics i polítics municipals i a les empreses concessionàries de serveis municipals (aigües, residus, energia, etc.).

Finalment la recollida de dades es complementa amb treballs de camp realitzats per l'equip redactor per aquells aspectes d'interès dels quals en manqui informació de base (localització d'estanyols, caracterització del medi natural, etc.).

√ Fase de redacció de l'auditoria municipal

Una vegada es disposa de la informació de base es realitza una memòria descriptiva de la situació actual del municipi, amb l'objectiu de disposar d'una auditoria municipal que reculli els principals aspectes i paràmetres ambientals, socials i econòmics del municipi de manera integrada.

A partir d'aquesta informació de base, s'elabora una diagnosi del municipi, analitzant i valorant els diferents aspectes ambientals, socials i econòmics. La diagnosi municipal tindrà com a marc referencial els principis bàsics del desenvolupament sostenible.

√ Fase d'elaboració del Pla d'Acció Local per a la Sostenibilitat (PALS)

Redacció del Pla d'Acció Local per a la Sostenibilitat com a document programàtic que defineix les estratègies del territori, senyalant les principals mesures o actuacions que cal iniciar per tal d'assolir el model de municipi que es desitja en el futur. El PALS s'estructura jeràrquicament en línies estratègiques (definició de les grans línies programàtiques del PALS); programes d'actuació (àmbits d'actuació concrets dins de cada línia estratègica); i accions (accions o projectes concrets i detallats que cal dur a terme).

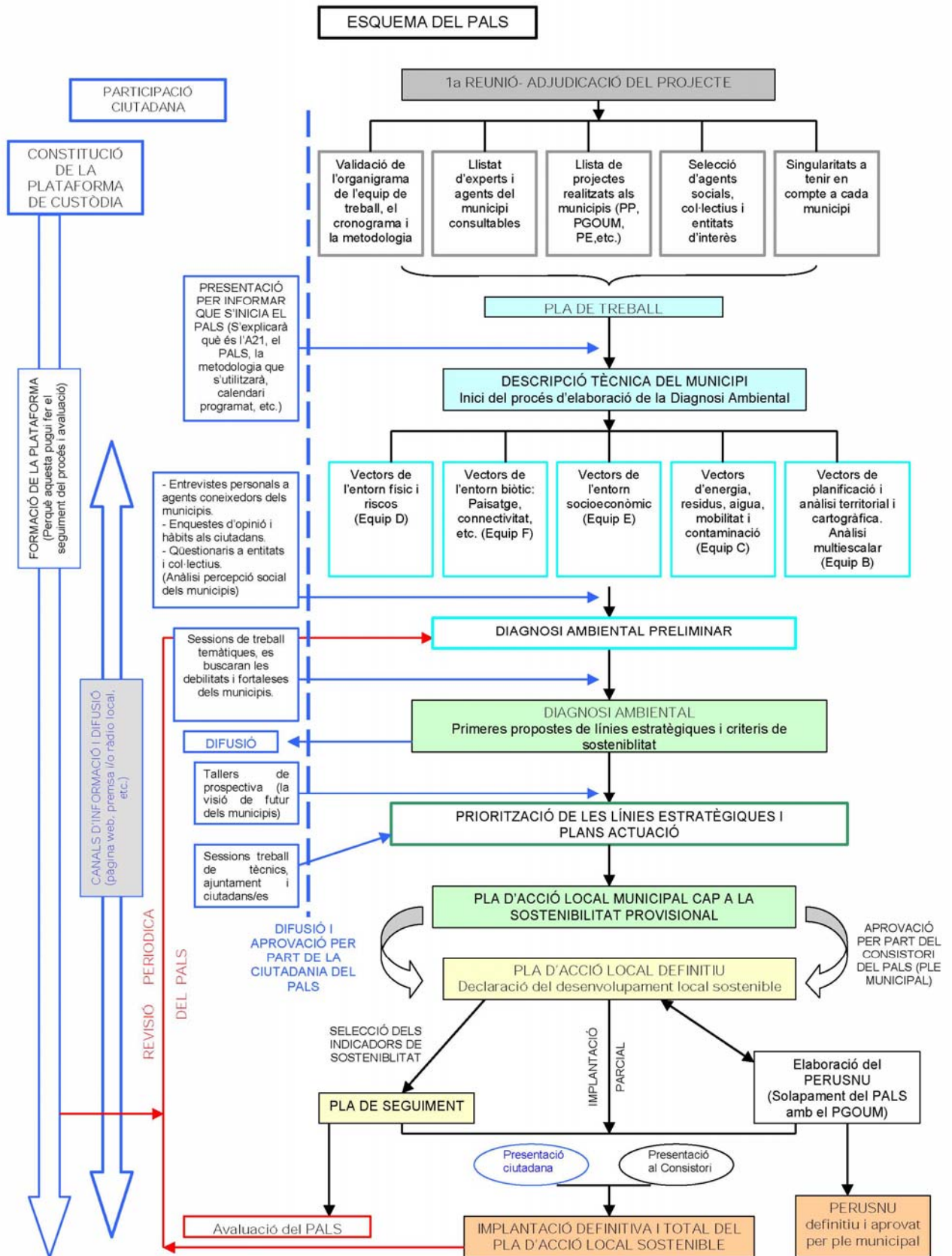
√ Fase d'execució i avaluació

Per al seguiment del PALS es dissenyarà i aplicarà un sistema d'indicadors de sostenibilitat, incorporant els indicadors comuns proposats per la Diputació de Girona i d'altres específics de l'Ajuntament de Sant Miquel de Campmajor, alhora que es crearà una Comissió de Seguiment de l'Agenda 21 de Sant Miquel de Campmajor (Plataforma de Custòdia durant el procés de participació ciutadana)

√ La participació ciutadana

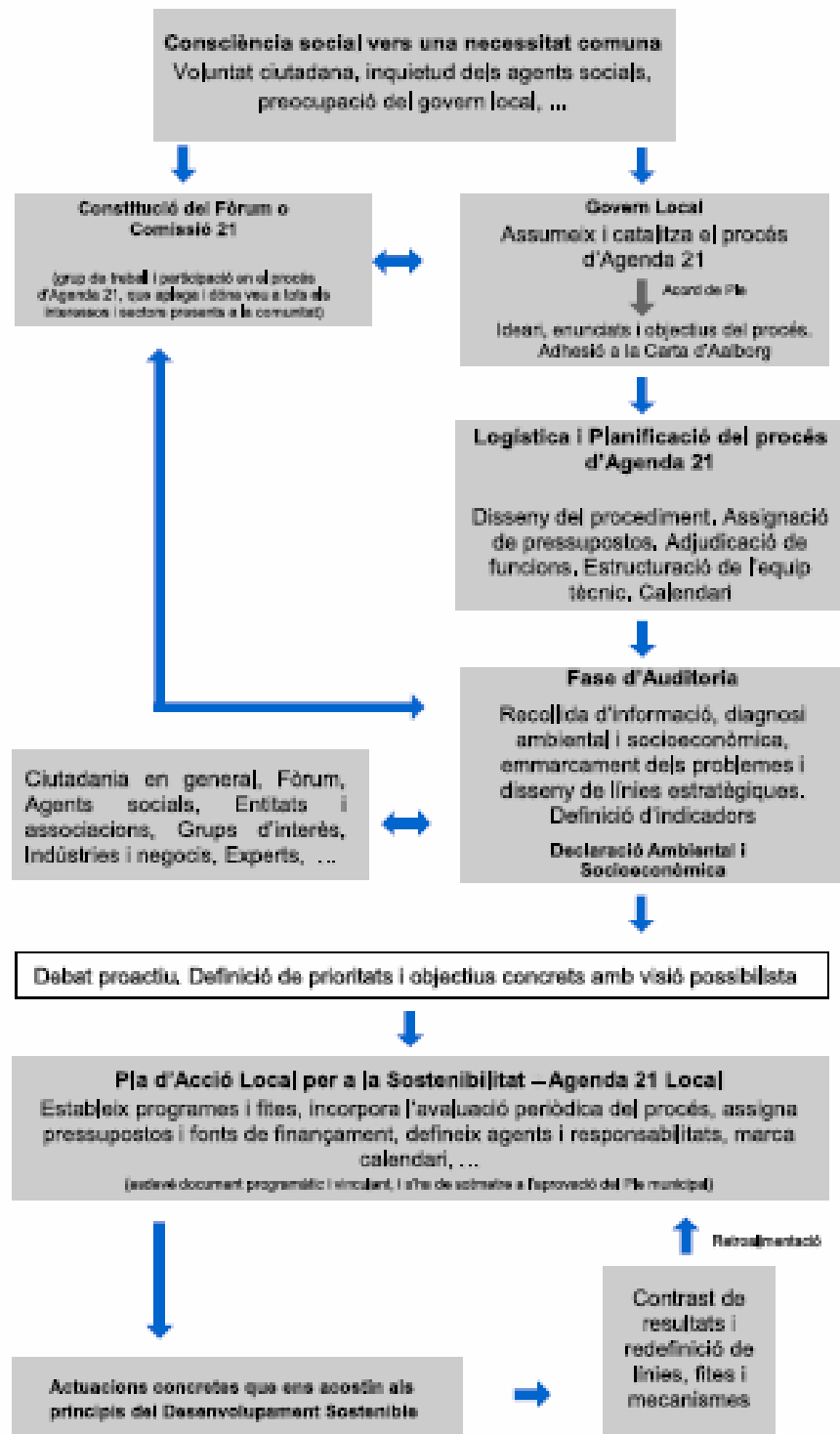
L'Agenda 21 es construeix sobre la base d'un mètode de treball que situa la participació ciutadana i l'assoliment del consens com a peça clau del propi procés. En aquest sentit s'impulsa i es dinamitza un procés de participació pública per tal que la ciutadania del municipi, organitzada o no, participi en totes les fases d'elaboració del PALS. Més enllà de la tasca que es realitza a nivell tècnic, és important crear els mecanismes per tal que la participació ciutadana continuï essent una peça clau en la implantació i seguiment del PALS.

La participació ciutadana es pretén assolir mitjançant diferents instruments els quals es detallen més àmpliament en el document que fa referència al Pla de participació i comunicació (Document III).



Procés d'elaboració de l'Agenda 21 Local de Sant Miquel de Campmajor. Font: Elaboració pròpia

2.3. Bases per a l'establiment de l'Agenda 21 Local al municipi.



Procés d'implantació de l'Agenda 21 local. Font: Web del CILMA (Diputació de Girona)

El Pla d'Acció Local per a la Sostenibilitat haurà de ser aprovat en darrera instància pel govern municipal i adquirirà rang de text programàtic, amb uns compromisos vinculats i unes dates concretes d'execució - d'aquí la denominació genèrica d'Agenda 21 Local.

L'Agenda 21 Local, els objectius de la qual seran la millora ambiental i socioeconòmica i l'avenç cap a models de desenvolupament sostenible, haurà de contemplar un programa de seguiment a fi i efecte de certificar que de veritat s'assoleixen les fites. La fiscalització caldrà que l'exerceixi el propi consistori i l'administració municipal, els tècnics col·laboradors, el conjunt de la ciutadania i els agents socials implicats, així com la Plataforma de custòdia o seguiment ciutadà.

L'avaluació continua comprovarà que les actuacions s'hagin dut a terme completament i que els resultats obtinguts siguin els esperats. L'efectivitat de les accions concretes que es desenvolupin podran ser contrastades mitjançant la utilització dels indicadors de sostenibilitat.

3. Declaració de desenvolupament local sostenible .

Carta D'Aalborg

LA DECLARACIÓ DE CONSENS

Els ciutadans com a actors claus i el compromís de la comunitat.

"Nosaltres, ciutats i viles, prometem complir el mandat que es dona a l'Agenda 21, el document clau aprovat a la Cimera de la Terra a Rio de Janeiro, per treballar amb tots els sectors de la nostra comunitat -ciutadans, empreses, grups d'interès- a l'hora de desenvolupar els nostres plans de l'Agenda 21 Local. Reconeixem la crida a la responsabilitat per compartir amb tots els sectors de la comunitat la implementació del programa, realitzada en el Cinquè Programa de la Unió Europea sobre política i acció en relació amb el medi ambient i el desenvolupament sostenible, "Cap a la Sostenibilitat". Per tant, basarem el nostre treball en la cooperació entre tots els grups involucrats. Assegurarem que tots els ciutadans i grups interessats tinguin accés a la informació i puguin participar en els processos locals de presa de decisions (...)"

Declaració de les ciutats de Johannesburg

DE L'AGENDA A L'ACCIÓ

En la propera dècada, a través de campanyes d'Acció 21 Local, continuarem treballant per crear comunitats i ciutats sostenibles.

"Creiem que existeixen quatre principis interconnectats que les ciutats hem de tenir en compte en tots els nostres esforços per combatre la pobresa i per construir un món just, sostenible i en pau:

- El *desenvolupament sostenible*, que integra les dimensions econòmiques, socials, culturals i ambientals.
- L'*eficient descentralització democràtica*, amb competències rellevants i recursos financers.
- El *bon govern*, amb lideratge eficaç, transparent i responsable, gestió adequada i serveis eficients, accés equitatiu als serveis, compromís de treball conjunt i creació d'aliances.
- *Cooperació i solidaritat*, amb acords per compartir les bones pràctiques i donar suport al mutu aprenentatge a partir de les experiències."

Font: Xarxa de Pobles i Ciutats cap a la Sostenibilitat

L'Ajuntament de Sant Miquel de Campmajor va firmar en el seu moment, la Carta d'Aalborg com a poble que vol esdevenir sostenible, i es va comprometre a desenvolupar l'agenda 21 Local per elaborar un pla d'acció local cap a la sostenibilitat com el que es presenta.

Posteriorment, seguint amb el compromís realitzat per l'Ajuntament, caldrà que s'implanti i es dugui a terme el PALS per tal d'aconseguir un desenvolupament sostenible del poble de Sant Miquel de Campmajor.

4. Proposta de Pla d'Acció Local

4.1. Definició de les línies estratègiques

LÍNIES ESTRATÈGIQUES	
A	GESTIÓ DELS ELEMENTS DEL PATRIMONI GEOLÒGIC I DEL PATRIMONI PAISATGÍSTIC, ESPECIALMENT ASSOCIATS AL MANTENIMENT DE LA BIODIVERSITAT.
B	GESTIÓ DEL PATRIMONI CULTURAL I ARQUITECTÒNIC
C	GESTIÓ DE L'AIGUA SUBTERRÀNIA DEL MUNICIPI COM A RECURS I RACIONALITZACIÓ DELS SEUS USOS. REDUCCIÓ DE LA INCIDÈNCIA DE LES AIGÜES RESIDUALS EN ELS RECURSOS HÍDRICS.
D	DESENVOLUPAMENT DE LA SOSTENIBILITAT ECONÒMICA I SOCIAL DEL MUNICIPI.
E	IMPULSIÓ D'UN MODEL DE MOBILITAT SOSTENIBLE.
F	DISMINUCIÓ DEL CONSUM ENERGÈTIC MUNICIPAL I FOMENT DE LES ENERGIES ALTERNATIVES. MINIMITZACIÓ ENERGÈTICA.
G	APLICACIÓ DE BONES PRÀCTIQUES AGRÍCOLES I RAMADERES I MANTENIMENT DE LES ACTIVITATS AGRO-RAMADERES BENEFICIOSES PER A LA BIODIVERSITAT I EL PAISATGE. INSTAURACIÓ D'UN SISTEMA DE MANEIG AGRÍCOLA I RAMADER MÉS SOSTENIBLE.

4.2. Definició dels programes d'actuació

LÍNIA ESTRATÈGICA A:	GESTIÓ DELS ELEMENTS DEL PATRIMONI GEOLÒGIC I DEL PATRIMONI PAISATGÍSTIC, ESPECIALMENT ASSOCIATS AL MANTENIMENT DE LA BIODIVERSITAT.
PROGRAMA I:	Foment del coneixement i estudi del patrimoni geològic.
PROGRAMA II:	Millora de la gestió forestal i la connectivitat.
PROGRAMA III:	Dinamització del projecte de Parc Natural.

LÍNIA ESTRATÈGICA B:	GESTIÓ DEL PATRIMONI CULTURAL I ARQUITECTÒNIC.
PROGRAMA I:	Foment del coneixement i estudi del patrimoni etnològic.

LÍNIA ESTRATÈGICA C:	GESTIÓ DE L'AIGUA SUBTERRÀNIA DEL MUNICIPI COM A RECURS I RACIONALITZACIÓ DELS SEUS USOS. REDUCCIÓ DE LA INCIDÈNCIA DE LES AIGÜES RESIDUALS EN ELS RECURSOS HÍDRICS.
PROGRAMA I:	Seguiment de la qualitat de les aigües subterrànies.
PROGRAMA II:	Racionalitzar i optimitzar els recursos hídrics propis.

LÍNIA ESTRATÈGICA D:	DESENVOLUPAMENT DE LA SOSTENIBILITAT ECONÒMICA I SOCIAL DEL MUNICIPI.
PROGRAMA I:	Potenciar les noves tecnologies.
PROGRAMA II:	Potenciar, desenvolupar i facilitar l'oferta turística del municipi.

PROGRAMA III:	Fomentar l'accés a l'habitatge.
PROGRAMA IV:	Apropar els serveis assistencials a la població.

LÍNIA ESTRATÈGICA E:	IMPULSIÓ D'UN MODEL DE MOBILITAT SOSTENIBLE.
PROGRAMA I:	Millora i optimització de la mobilitat sostenible.

LÍNIA ESTRATÈGICA F:	DISMINUCIÓ DEL CONSUM ENERGÈTIC MUNICIPAL I FOMENT DE LES ENERGIES ALTERNATIVES. MINIMITZACIÓ ENERGÈTICA.
PROGRAMA I:	Disminució del consum energètic.
PROGRAMA II:	Minimització i millora de la gestió dels residus.

LÍNIA ESTRATÈGICA G:	APLICACIÓ DE BONES PRÀCTIQUES AGRÍCOLES I RAMADERES I MANTENIMENT DE LES ACTIVITATS AGRO-RAMADERES BENEFICIOSES PER A LA BIODIVERSITAT I EL PAISATGE. INSTAURACIÓ D'UN SISTEMA DE MANEIG AGRÍCOLA I RAMADER MÉS SOSTENIBLE.
PROGRAMA I:	Disminució de la contaminació dels recursos hídrics, principalment del sector agrícola i d'aigües residuals urbanes.

4.3. Definició de les accions o projectes específics

4.3.1. Resum de les accions i projectes

<p>A. GESTIÓ DELS ELEMENTS DEL PATRIMONI GEOLÒGIC I DEL PATRIMONI PAISATGÍSTIC, ESPECIALMENT ASSOCIATS AL MANTENIMENT DE LA BIODIVERSITAT.</p>
<p>I: Foment del coneixement i estudi del patrimoni geològic.</p>
<p><i>Aquest programa pretén garantir la protecció del patrimoni geològic, divulgar-lo i promocionar-lo a nivell didàctic, científic i/o turístic. El foment del coneixement i la recerca del patrimoni geològic aporta valors d'identitat al municipi.</i></p>
<p>Acció 1: Mantenir i divulgar els elements del patrimoni geològic de Sant Miquel de Campmajor.</p>
<p>II: Millora de la gestió forestal i la connectivitat.</p>
<p><i>Aquest programa intenta adaptar la gestió dels terrenys forestals inclosos dins el municipi a les noves directrius per agumentar la cohesió territorial.</i></p>
<p>Acció 2: Orientar la gestió forestal segons les directrius del nou Pla General de Política Forestal.</p>
<p>Acció 3: Mantenir i millorar la connectivitat a escala supramunicipal.</p>
<p>Acció 4: Redactar el Pla de Prevenció d'Incendis Forestals (PIIF) del municipi.</p>
<p>III: Dinamització del projecte de Parc Natural.</p>
<p><i>Aquest programa pretén incorporar elements destinats a consensuar les directrius de gestió del futur espai protegit amb les directrius marcades pel PALS.</i></p>
<p>Acció 5: Adaptar la gestió municipi a les estratègies de gestió del futur Parc Natural i informar puntualment als habitants sobre com evoluciona el calendari per a la seva Declaració.</p>
<p>Acció 6: Promoure la inclusió de les línies estratègiques del PALS en el Pla Especial del futur Parc Natural.</p>

B. GESTIÓ DEL PATRIMONI CULTURAL I ARQUITECTÒNIC

I: Foment del coneixement i estudi del patrimoni etnològic.

Aquest programa té com objectiu revaloritzar el patrimoni etnològic municipal.

Acció 7: Catalogació i divulgació dels elements del patrimoni etnològic. Catalogació dels topònims municipals.

C: GESTIÓ DE L'AIGUA SUBTERRÀNIA DEL MUNICIPI COM A RECURS I RACIONALITZACIÓ DELS SEUS USOS. REDUCCIÓ DE LA INCIDÈNCIA DE LES AIGÜES RESIDUALS EN ELS RECURSOS HÍDRICS

I: Seguiment de la qualitat de les aigües subterrànies.

El coneixement dels paràmetres de qualitat de les aigües subterrànies del municipi és d'ordre prioritari per poder garantir un abastament adequat on encara utilitzen pous particulars, així com per poder fer front a episodis de contaminació puntuals o prolongats.

Acció 8: Crear un programa de seguiment de la qualitat de les aigües subterrànies.

II: Racionalitzar i optimitzar els recursos hídrics propis.

Aquest programa pretén garantir la millora qualitativa del subministrament d'aigua potable i millorar el sistema de sanejament municipal.

Acció 9: Crear una xarxa de subministrament d'aigua potable.

Acció 10: Millorar els sistemes de recollida i sanejament de les aigües residuals en les zones del municipi que es troben disperses.

Acció 11: Promoure la instauració de fosses sèptiques als habitatges que encara no en tenen, per poder organitzar un sistema de recollida municipal de les aigües residuals emmagatzemades.

D: DESENVOLUPAMENT DE LA SOSTENIBILITAT ECONÒMICA I SOCIAL DEL MUNICIPI

I: Potenciar les noves tecnologies.

Aquest programa pretén difondre entre la població les noves tecnologies.

Acció 12: Implantar la banda ampla d'internet.

II: Potenciar, desenvolupar i facilitar l'oferta turística del municipi.

Aquest programa pretén dotar al municipi una oferta turística més en consonància amb els paràmetres de sostenibilitat tot desenvolupant l'economia local.

Acció 13: Promoure el turisme rural com a complement de l'activitat agrària local.

Acció 14: Fomentar les iniciatives particulars que condueixin el municipi segons els paràmetres de sostenibilitat: agrobotiga, agroturisme, productes ecològics, vies verdes, etc.

III: Fomentar l'accés a l'habitatge.

Aquest programa pretén consolidar la població del municipi, facilitant l'accés a l'habitatge i aconseguint un major desenvolupament social.

Acció 15: Fomentar l'habitatge assequible per a la gent jove del poble.

Acció 16: Facilitar la reconstrucció de masies enrunades.

IV: Apropar els serveis assistencials a la població.

Mitjançant aquest programa es vol fer incidència en la millora assistencial del municipi, apropant-lo al ciutadà.

Acció 17: Assegurar l'accessibilitat en sanitat. Millora en els horaris dels serveis.

Acció 18: Propulsar activitats extraescolars i muntar una ludoteca.

E: IMPULSIÓ D'UN MODEL DE MOBILITAT SOSTENIBLE

I: Millora i optimització de la mobilitat sostenible.

Aquest programa proposa elements per optimitzar la mobilitat sostenible del municipi per assolir un model de mobilitat urbana basat en la reducció del trànsit motoritzat i la potenciació del transport públic, per a casos especials de mobilitat reduïda.

Acció 19: Controlar i reduir el soroll de motos i quads.

Acció 20: Organitzar un servei de transport "a la carta" especialment pensat per persones del municipi amb mobilitat reduïda.

F: DISMINUCIÓ DEL CONSUM ENERGÈTIC MUNICIPAL I FOMENT DE LES ENERGIES ALTERNATIVES. MINIMITZACIÓ ENERGÈTICA.

I: Disminució del consum energètic.

Mitjançant aquest programa es pretén incidir en la reducció del consum energètic del municipi i en potenciar l'ús d'energies poc contaminants i, alhora i de manera progressiva, substituir l'ús d'energies no renovables per d'altres de renovables..

Acció 21: Reduir la contaminació lumínica del municipi.

Acció 22: Potenciar xarxes compartides de gas butà.
II: Minimització i millora de la gestió dels residus.
<i>Aquest programa pretén millorar l'actual gestió dels residus, disminuint els actuals costos de gestió i alhora minimitzar-ne la producció.</i>
Acció 23: Campanya informativa obligatorietat Pla de gestió de les dejeccions ramaderes
Acció 24: Promoure una campanya de conscienciació ciutadana sobre el reciclatge i la reducció de residus.

G. APLICACIÓ DE BONES PRÀCTIQUES AGRÍCOLES I RAMADERES I MANTENIMENT DE LES ACTIVITATS AGRO-RAMADERES BENEFICIOSES PER A LA BIODIVERSITAT I EL PAISATGE. INSTAURACIÓ D'UN SISTEMA DE MANEIG AGRÍCOLA I RAMADER MÉS SOSTENIBLE.

I: Disminució de la contaminació dels recursos hídrics, principalment del sector agrícola i d'aigües residuals urbanes.
<i>Aquest programa busca promoure una agricultura i ramaderia sostenibles, adequades a les necessitats i a la capacitat del territori pel que fa al control de les dejeccions ramaderes i respectuoses amb el manteniment de la qualitat dels aqüífers.</i>
Acció 25: Analitzar la vulnerabilitat del territori a la contaminació per nitrats i assegurar el compliment del Codi de Bones Pràctiques Agràries (Ordre de 22 d'Octubre de 1998) i del programa de mesures agronòmiques aplicables a les zones vulnerables, en relació amb la contaminació de nitrats procedents de fonts agràries (Decret 205/2000).
Acció 26: Millorar el control de les aportacions de purins als diferents camps i recuperar la qualitat de l'aigua

4.3.2. Fitxes descriptives.

El Programa d'actuacions es presenta mitjançant fitxes numerades on apareix l'objectiu de l'actuació, les directrius per a la seva execució, el termini (curt, mitjà, llarg), la prioritat (alta, mitjana o baixa), els organismes i/o agents involucrats en l'execució, les possibles fonts de finançament, i una estimació econòmica. No es defineix un termini en anys per a l'execució del Programa d'actuacions, si bé la prioritització de les actuacions permet orientar el termini en: curt (0-2 anys), mitjà (3-5 anys) i llarg (6-10 anys).

L'Ajuntament, com a promotor de la normativa, serà responsable d'executar directament les actuacions previstes, o de negociar la seva execució amb les institucions i altres ens, segons es plantegi en cada cas.

La inversió prevista per a les actuacions programades es distribueix a curt, mitjà i llarg termini, sobre un marc temporal de 10 anys. Les fitxes descriptives de cada actuació identifiquen possibles fonts de finançament. Les inversions d'altres ens i administracions s'han d'entendre com les propostes que l'Ajuntament buscarà per consensuar amb els afectats durant l'aplicació de les accions. El pressupost és de caràcter orientatiu. Al llarg dels 10 anys de durada de la normativa caldrà aplicar la variació del preu del diner, que aquí no s'ha contemplat.

Per definir els sectors involucrats s'han utilitzat els següents acrònims:

ACA = Agència Catalana de l'Aigua
ADF= Agrupació de Defensa Forestal
ASMC = Ajuntament de Sant Miquel de Campmajor
CCPE = Consell Comarcal del Pla de l'Estany
DARP = Departament d'Agricultura, Ramaderia i Pesca
DBiF = Departament de Benestar i Família
DCTC = Departament de Comerç, Turisme i Consum
DdG = Diputació de Girona
DMAH = Departament de Medi Ambient i Habitatge
DPTiOP= Departament de Política Territorial i Obres Públiques.
DS = Departament de Salut
DtI = Departament de Treball i Indústria
EC = Empreses Concessionàries
EL = Entitats Locals
GENCAT = Generalitat de Catalunya
ICAEN = Institut Català de l'Energia
IDAE = Instituto para la Diversificación y el Ahorro Energético
MITC = Ministerio de Industria, Turismo y Comercio
PAR = Particulars
SP = Sector privat de Sant Miquel de Campmajor
UdG = Universitat de Girona

LÍNIA ESTRATÈGICA A:	GESTIÓ DELS ELEMENTS DEL PATRIMONI GEOLÒGIC I DEL PATRIMONI PAISATGÍSTIC, ESPECIALMENT ASSOCIATS AL MANTENIMENT DE LA BIODIVERSITAT.
PROGRAMA I:	Foment del coneixement i estudi del patrimoni geològic.
ACTUACIÓ 1:	<u>Mantenir i divulgar els elements del patrimoni geològic.</u>
<p>Descripció tècnica i justificació de l'acció: Aquesta línia estratègica pretén garantir la protecció del patrimoni geològic, divulgar-lo i promocionar-lo a nivell didàctic, científic i/o turístic. El coneixement i la valoració dels espais vinculats al patrimoni geològic del municipi que no gaudeixen de cap protecció és indispensable per complir amb aquesta línia estratègica. Sant Miquel de Campmajor compta amb un conjunt notable d'estanyols i col·lapses al fons de la seva vall. Actualment aquest patrimoni, associat a un fenomen singular, el de la subsidència, no gaudeix de cap rang de protecció ni es divulga de la manera adequada. L'objectiu és introduir aquests elements singulars en un catàleg per tal de preservar-los com a elements singulars del paisatge. A més es tractaria de projectar una sèrie de circuits que recorreguessin aquests elements amb plafons explicatius de la seva gènesi i evolució.</p>	
Terminis: Curt (1-2 anys execució itineraris)	
Prioritat: Mitjana	
Sectors involucrats en la seva execució: Universitat de Girona – Àrea de Geodinàmica Externa i l'Observatori del Paisatge.	
Fonts de finançament: Diputació de Girona i Consell Comarcal	
Valoració econòmica: 40.000 € (10.000 € per a l'estudi dels elements i elaboració del catàleg i 30.000 € per a l'execució dels itineraris i la senyalització)	

LÍNIA ESTRATÈGICA A:	GESTIÓ DELS ELEMENTS DEL PATRIMONI GEOLÒGIC I DEL PATRIMONI PAISATGÍSTIC, ESPECIALMENT ASSOCIATS AL MANTENIMENT DE LA BIODIVERSITAT.
PROGRAMA II:	Millora de la gestió forestal i la connectivitat.
ACTUACIÓ 2:	<u>Orientar la gestió forestal segons les directrius del nou Pla General de Política Forestal.</u>
<p>Descripció tècnica i justificació de l'acció:</p> <p>El Pla General de Política Forestal de Catalunya (PGPFC) és un instrument creat per la Llei Forestal de Catalunya per a establir les directrius i les estratègies de foment de la gestió forestal sostenible dels terrenys forestals, assegurant la conservació dels ecosistemes forestals i les seves funcions ambientals, així com els seus valors socials i econòmics.</p> <p>L'Ajuntament promourà, mitjançant una ordenança municipal, la inclusió de les línies estratègiques del PGPFC dins els Plans Tècnics de Gestió i Millora Forestal que es redactin dins els límits municipals, tant en boscos municipals com en boscos privats.</p>	
Terminis: Curt (0-2 anys)	
Prioritat: Mitjana	
Sectors involucrats en la seva execució: Ajuntament, propietaris forestals, DMAH	
Fonts de finançament: DMAH	
<p>Valoració econòmica:</p> <p>Cost zero. Les contrapartides seran la major facilitat d'accés a les línies d'ajut del DMAH per a la gestió forestal sostenible.</p>	

LÍNIA ESTRATÈGICA A:	GESTIÓ DELS ELEMENTS DEL PATRIMONI GEOLÒGIC I DEL PATRIMONI PAISATGÍSTIC, ESPECIALMENT ASSOCIATS AL MANTENIMENT DE LA BIODIVERSITAT.
PROGRAMA II:	Millora de la gestió forestal i la connectivitat.
ACTUACIÓ 3:	<u>Manteniment i millora de la connectivitat a escala supramunicipal.</u>
<p>Descripció tècnica i justificació de l'acció:</p> <p>El DPTOP, dins el document del Pla Territorial de les Comarques Gironines, ha identificat una sèrie de connectors biològics i paisatgístics, essencials per mantenir la connectivitat a escales comarcal i provincial.</p> <p>L'Ajuntament de Sant Miquel sol·licitarà al DPTOP el document i la cartografia d'identificació dels corredors ecològics i paisatgístics del municipi, i incorporarà els espais connectors dins els documents de planificació urbanística municipal.</p>	
Terminis: Curt (1-2 anys)	
Prioritat: Alta	
Sectors involucrats en la seva execució: Ajuntament, DPTOP	
Fonts de finançament: Diputació de Girona, DMAH.	
Valoració econòmica: Cost zero	

LÍNIA ESTRATÈGICA A:	GESTIÓ DELS ELEMENTS DEL PATRIMONI GEOLÒGIC I DEL PATRIMONI PAISATGÍSTIC, ESPECIALMENT ASSOCIATS AL MANTENIMENT DE LA BIODIVERSITAT.
PROGRAMA II:	Millora de la gestió forestal i la connectivitat.
ACTUACIÓ 4:	<u>Redactar el Pla de Prevenció d'Incendis Forestals (PPIF) del municipi.</u>
<p>Descripció tècnica i justificació de l'acció:</p> <p>Catalunya gaudeix d'unes característiques climàtiques i de distribució i composició de la seva coberta vegetal que afavoreixen la proliferació d'incendis forestals. Al marge dels efectes que aquests tenen sobre el paisatge i la biodiversitat, la manca d'estratègies de prevenció dels incendis esdevé una amenaça per a la seguretat de les persones, especialment en municipis com Sant Miquel, envoltats de masses forestals amb un elevat grau de càrrega de combustible.</p> <p>L'abandonament de les activitats agroramaders comporta un increment de la combustibilitat dels boscos, motiu pel qual es fan necessàries una sèrie de mesures preventives, com ara franges de protecció, neteges periòdiques, construcció i abastament (si s'escau) de punts d'aigua, etc... Totes aquestes mesures es recullen, a partir d'un model de combustibilitat, en un document anomenat Pla de Prevenció d'Incendis Forestals (PPIF).</p> <p>Per tant, es redactarà un PPIF del municipi de Sant Miquel de Campmajor.</p>	
Terminis: Curt (menys d'un any)	
Prioritat: Alta	
Sectors involucrats en la seva execució: Ajuntament, ADF, propietaris forestals privats	
Fonts de finançament: Ajuntament, DMAH	
Valoració econòmica: 12.000 €	

LÍNIA ESTRATÈGICA A:	GESTIÓ DELS ELEMENTS DEL PATRIMONI GEOLÒGIC I DEL PATRIMONI PAISATGÍSTIC, ESPECIALMENT ASSOCIATS AL MANTENIMENT DE LA BIODIVERSITAT.
PROGRAMA III:	Dinamització del projecte de Parc Natural.
ACTUACIÓ 5 :	<u>Adaptar la gestió del municipi a les estratègies de gestió del futur Parc Natural. Informar puntualment als habitants de Sant Miquel de Campmajor sobre l'evolució del Parc Natural.</u>
<p>Descripció tècnica i justificació de l'acció:</p> <p>El futur Parc Natural s'ha de regir pels principis bàsics i les línies de gestió establertes en el document del Pla Especial, el qual està actualment en procés de redacció. La Junta Rectora del Parc Natural és l'ens encarregat de dur a terme, en els terminis establerts dins el Pla Especial, les línies d'actuació, al marge de donar solució als nous requeriments i problemàtiques de la gestió diària del Parc. Els municipis tenen representació dins la Junta Rectora i intervenen en la presa de decisions i en la gestió de l'espai.</p> <p>Tanmateix, les línies estratègiques i accions del present PALS poden no ser coincidents en alguns aspectes. Per aquest motiu, es recomana prioritzar les actuacions que, d'acord amb el Pla Especial, es vagin definint a mesura que es consolida el funcionament de l'espai protegit. Aquestes línies estratègiques, un cop aprovades i acceptades per l'ajuntament de Sant Miquel de Campmajor, poden ser incorporades dins les accions d'aquest document de PALS.</p> <p>D'altra banda, es sol·licitarà als òrgans gestors del Parc Natural la publicació d'un butlletí periòdic (trimestral), que informi de les actuacions dutes a terme i planificades dins els municipis i els municipis veïns.</p> <p>Durant el procés de creació del Parc, es substituirà l'edició del butlletí per cicles de xerrades informatives.</p>	
Terminis: Curt (un any)	
Prioritat: Alta	
Sectors involucrats en la seva execució: Ajuntament, DMAH	
Fonts de finançament: DMAH	
Valoració econòmica: El cost de l'edició del Butlletí dependrà de la qualitat i dels continguts, així com de la periodicitat. Tanmateix, serà un cost atribuïble als pressupostos anuals del Parc Natural.	

LÍNIA ESTRATÈGICA A:	GESTIÓ DELS ELEMENTS DEL PATRIMONI GEOLÒGIC I DEL PATRIMONI PAISATGÍSTIC, ESPECIALMENT ASSOCIATS AL MANTENIMENT DE LA BIODIVERSITAT.
PROGRAMA III:	Millora de la gestió forestal i la connectivitat
ACTUACIÓ 6:	<u>Promoure la inclusió de les línies estratègiques del PALS en el pla especial del futur Parc Natural.</u>
<p>Descripció tècnica i justificació de l'acció:</p> <p>El Pla Especial del Parc Natural establirà les línies estratègiques de gestió dels terrenys del municipi de Sant Miquel inclosos al Parc. Tanmateix, les línies de gestió del Parc poden no tenir en compte les prioritats de l'ajuntament pel que fa a diversos aspectes de sostenibilitat i, en ocasions, es poden donar interessos no coincidents.</p> <p>A fi i efecte d'evitar aquesta mena de conflictes, l'Ajuntament de Sant Miquel de Campmajor sol·licitarà al DMAH la inclusió de les línies estratègiques i les actuacions recollides en el document del PALS dins les línies estratègiques del document del Pla Especial.</p>	
Terminis: Curt (tres mesos)	
Prioritat: Alta	
Sectors involucrats en la seva execució: Ajuntament, DMAH	
Fonts de finançament:	
Valoració econòmica: Cost zero	

LÍNIA ESTRATÈGICA B:	GESTIÓ DEL PATRIMONI CULTURAL I ARQUITECTÒNIC.
PROGRAMA I:	Foment del coneixement i estudi del patrimoni etnològic.
ACTUACIÓ 7:	<u>Catalogació i divulgació dels elements del patrimoni etnològic. Catalogació dels topònims municipals.</u>
<p>Descripció tècnica i justificació de l'acció: Atesa la gran riquesa del patrimoni monumental, cultural i arquitectònic del municipi de Sant Miquel de Campmajor, lligat a la possibilitat de potenciar-la a partir de l'establiment de rutes de descobriment i de senderisme o BTT de muntanya, es proposa donar a conèixer el municipi a partir dels seus valors intrínsecs. Aquesta acció té l'objectiu de fer més palesa als habitants de Sant Miquel de Campmajor la gran riquesa patrimonial de què disposen, alhora que es pretén dotar al municipi d'elements que lliguin amb una possible oferta de turisme sostenible. Les pautes d'actuació seran les següents:</p> <ol style="list-style-type: none"> 1) Endegar un projecte de catalogació dels elements del patrimoni etnològic. 2) Promoure un projecte de catalogació dels topònims municipals. 3) Senyalització dels paratges més rellevants del municipi, mitjançant els plafons-tipus que la Generalitat de Catalunya posa a l'abast dels municipis, a través dels Consells Comarcals per la difusió del senderisme i les rutes BTT de muntanya. 4) Utilitzar la pàgina web de què disposa l'Ajuntament, actualment molt infrautilitzada, per tal de difondre tots aquests valors patrimonials, a partir de fitxes identificatives i d'itineraris de descobriment específics. 5) Inserir en la revista local "Golany" un apartat dedicat a l'etnografia local. 6) Realitzar material gràfic de difusió dels elements patrimonials en relació a les possibles rutes de descobriment. 	
Terminis: Curt - Mitjà	
Prioritat: Mitjana	
Sectors involucrats en la seva execució: Ajtm. CC. Consorci del Pla de l'Estany. Consell editorial de la Revista "Golany".	
Fonts de finançament: Ajuntament.	

Valoració econòmica:

- 1) 4.000 – 7.000 €
- 2) 3.000 – 5.000 €
- 3) Segons projecte.
- 4) 200 – 600 €/ any
- 5) només el cost editorial
- 6) 500 € més tiratge gràfic (impressió)

LÍNIA ESTRATÈGICA C:	GESTIÓ DE L'AIGUA SUBTERRÀNIA DEL MUNICIPI COM A RECURS I RACIONALITZACIÓ DELS SEUS USOS. REDUCCIÓ DE LA INCIDÈNCIA DE LES AIGÜES RESIDUALS EN ELS RECURSOS HÍDRICS.
PROGRAMA I:	Seguiment de la qualitat de les aigües subterrànies.
ACTUACIÓ 8:	<u>Crear un programa de seguiment de la qualitat de les aigües subterrànies.</u>
<p>Descripció tècnica i justificació de l'acció: Aquesta línia estratègica busca garantir la qualitat de les aigües subterrànies per evitar episodis de contaminació puntuals o prolongats i així poder assegurar l'abastament d'aigua potable de qualitat a aquelles parts del municipi on encara utilitzen pous privats. El municipi de Sant Miquel gaudeix d'abundants reserves d'aigua de dos sistemes aquífers: un de més superficial, que aproximadament té uns 12-15 m de potència i que recull les aigües de tota la vall i les drena cap al Ser i un de més profund que pot arribar al centenar de metres les aigües del qual provenen del massís de l'Alta Garrotxa. La qualitat i la quantitat d'aquestes aigües va molt lligada als usos que es desenvolupin a la vall. El coneixement dels paràmetres de qualitat de les aigües subterrànies del municipi és indispensable per poder fer front a episodis de contaminació i/o pol·lució. L'objectiu és el de crear una xarxa de control de la qualitat de les aigües subterrànies en col·laboració amb l'ACA, el Consell Comarcal del Pla de l'Estany i la Universitat de Girona per tal d'adquirir un coneixement dels paràmetres de qualitat de les aigües subterrànies del municipi el més acurat possible per fer front a episodis de contaminació puntuals o difusos i garantir el subministrament d'aigua potable a aquelles parts del municipi que no disposin de connexió a la xarxa d'abastament d'aigua potable. L'execució d'aquesta acció ha de consistir en l'establiment de convenis per part de totes les parts implicades per tal que el municipi i per extensió la Conca Lacustre de Banyoles sigui el punt de partida d'estudis de control i seguiment dels aquífers subterrànies.</p>	
Terminis: Curt (1 any per establir les bases del conveni i signar els acords). El seguiment evidentment serà indefinit.	
Prioritat: Alta	
Sectors involucrats en la seva execució: ACA, Universitat de Girona - ICRA i Consell Comarcal del Pla de l'Estany.	
Fonts de finançament: ACA	
Valoració econòmica: Sense valorar	

LÍNIA ESTRATÈGICA C:	GESTIÓ DE L'AIGUA SUBTERRÀNIA DEL MUNICIPI COM A RECURS I RACIONALITZACIÓ DELS SEUS USOS. REDUCCIÓ DE LA INCIDÈNCIA DE LES AIGÜES RESIDUALS EN ELS RECURSOS HÍDRICS.
PROGRAMA II:	Racionalitzar i optimitzar els recursos hídrics propis.
ACTUACIÓ 9:	<u>Crear una xarxa d'abastament d'aigua municipal.</u>
<p>Descripció tècnica i justificació de l'acció: En tot el terme municipal de Sant Miquel de Campmajor, no hi ha cap tram de xarxa d'abastament d'aigua municipal. Les diferents captacions es realitzen des de pous particulars, i cadascuna d'aquestes han de disposar dels sistemes suficients per a potabilitzar-les en cas que les analítiques ho requereixin En alguns períodes de l'any, hi ha manques d'aigua en alguns punts del terme municipal. Es creu convenient la realització d'un Projecte tècnic que reflecteixi la possibilitat de construir una xarxa d'abastament d'aigua municipal al nucli de Sant Miquel. Una vegada estudiat el Projecte tècnic, i considerant la valoració econòmica de la creació es portarà a terme l'execució de l'obra. D'aquesta manera es garantirà el consum d'aigua en el nucli de Sant Miquel, on s'hi concentren alguns habitatges, així com les instal·lacions municipals (Ajuntament, Escola, Camp de futbol), alhora que també se'n garantirà la qualitat de l'aigua.</p>	
Terminis: Curt (0-2 anys)	
Prioritat: Alta	
Sectors involucrats en la seva execució: AS, ACA i DdG	
Fonts de finançament: AS, ACA, DdG i GENCAT	
Valoració econòmica:	24.000 € (la realització del Projecte)
	30.000 €/Km lineal

LÍNIA ESTRATÈGICA C:	GESTIÓ DE L'AIGUA SUBTERRÀNIA DEL MUNICIPI COM A RECURS I RACIONALITZACIÓ DELS SEUS USOS. REDUCCIÓ DE LA INCIDÈNCIA DE LES AIGÜES RESIDUALS EN ELS RECURSOS HÍDRICS.
PROGRAMA II:	Racionalitzar i optimitzar els recursos hídrics propis.
ACTUACIÓ 10:	<u>Millorar els sistemes de sanejament d'aigües residuals en les zones del municipi que es troben disperses.</u>
<p>Descripció tècnica i justificació de l'acció: Al no disposar el municipi de xarxa de sanejament públic, i per tant cada casa o habitatge haver de disposar d'una fossa sèptica, es preveu que l'ajuntament realitzi una campanya per a la tramitació d'ajudes per a l'adequació de les fosses sèptiques existents o bé per a la construcció de noves fosses. Tots els habitatges i edificis existents i que es construeixin de nou, cal que disposin d'una fossa sèptica corresponent a les seves característiques. D'aquesta manera s'evitaran possibles episodis de contaminació. A més, en aquelles cases que s'utilitzen com a serveis (cases de turisme rural, cases de colònies...) caldrà que realitzin un tractament previ de les aigües residuals.</p>	
Terminis: Mitjà (3-5 anys)	
Prioritat: Mitja	
Sectors involucrats en la seva execució: AS i ACA	
Fonts de finançament: AS, ACA, DdG i GENCAT	
Valoració econòmica: Sense valoració	

LÍNIA ESTRATÈGICA C:	GESTIÓ DE L'AIGUA SUBTERRÀNIA DEL MUNICIPI COM A RECURS I RACIONALITZACIÓ DELS SEUS USOS. REDUCCIÓ DE LA INCIDÈNCIA DE LES AIGÜES RESIDUALS EN ELS RECURSOS HÍDRICS.
PROGRAMA II:	Racionalitzar i optimitzar els recursos hídrics propis.
ACTUACIÓ 11:	<u>Promoure la instauració de fosses sèptiques als habitatges que encara no en tenen, per tal de poder proposar un sistema de recollida municipal dels residus emmagatzemats.</u>
<p>Descripció tècnica i justificació de l'acció: Al no disposar d'una xarxa de sanejament municipal, i a l'haver de gestionar cadascun dels habitants les seves fosses sèptiques, es proposa la creació d'un servei de buidatge periòdic de les fosses sèptiques. Aquest servei estarà contractat per part de l'ajuntament a una empresa gestora acreditada, que realitzarà la campanya amb una periodicitat determinada. Es farà la recollida quan es cregui més oportú determinant unes dates que siguin fixes cada any. L'ajuntament gestionarà el buidatge de les fosses, tot i que caldrà buscar fonts de finançament.</p>	
Terminis: Llarg (6-10 anys)	
Prioritat: Baixa	
Sectors involucrats en la seva execució: AS i ACA	
Fonts de finançament: AS i ACA	
Valoració econòmica: 20.000 €/any	

LÍNIA ESTRATÈGICA D:	DESENVOLUPAMENT DE LA SOSTENIBILITAT ECONÒMICA I SOCIAL DEL MUNICIPI.
PROGRAMA I:	Potenciar les noves tecnologies.
ACTUACIÓ 12:	<u>Implantar la banda ampla d'internet.</u>
<p>Descripció tècnica i justificació de l'acció: El Pla de l'Estany és una de les 17 comarques objectiu del govern català per dur a terme el projecte Banda Ampla Rural (BAR). Un projecte adjudicat a l'empresa Iberbanda S.A pel Departament d'Universitats, Recerca i Societat de la Informació (DURSI), a través del Centre de Telecomunicacions i Tecnologies de la Informació (CTTI) de la Generalitat de Catalunya.</p> <p>El projecte BAR ha de garantir l'accés a la Societat de la Informació i de Coneixement a tots els ciutadans dels país sense discriminació territorial. Amb aquest objectiu, la xarxa BAR beneficiarà a un mínim de 447 entitats de població de Catalunya que no tenen cobertura d'ADSL, on s'inclouen totes les poblacions de més de 100 habitants que presenten aquest dèficit, així com totes aquelles de menys de 100 habitants que tinguin ajuntament i que es trobin en la mateixa situació.</p> <p>Sant Miquel de Campmajor amb 197 habitants (any 2005) és, doncs, objecte d'aquest projecte d'àmbit català. De fet, s'estima que la tecnologia WiMAX arribarà a cobrir a més de 1.500 entitats de població, corresponents a més de 400 municipis. Aquest fet beneficiarà també molts usuaris disseminats, que estan ubicats a gran distància de la central telefònica i que, per tant, no tenen possibilitat de gaudir de l'ADSL.</p> <p>Per tant, com a acció a emprendre, el govern municipal farà les gestions pertinents per conèixer l'estat del projecte BAR a la comarca del Pla de l'Estany i, en concret, la calendarització sobre del desplegament definitiu de la xarxa que ha d'efectuar l'empresa Iberbanda SA.</p>	
Terminis: Llarg	
Prioritat: Alta	
Sectors involucrats en la seva execució: ASMC	
Fonts de finançament: DURSI	
<p>Valoració econòmica: Cost de les reunions i convenis Cost de la infraestructura assumit íntegrament pel DURSI (10 milions d'euros per a les 17 comarques objecte del projecte BAR).</p>	

LÍNIA ESTRATÈGICA D:	DESENVOLUPAMENT DE LA SOSTENIBILITAT ECONÒMICA I SOCIAL DEL MUNICIPI.
PROGRAMA II:	Potenciar, desenvolupar i facilitar l'oferta turística del municipi.
ACTUACIÓ 13:	<u>Promoure el turisme rural com a complement de l'activitat agrària local.</u>
<p>Descripció tècnica i justificació de l'acció: Sant Miquel de Campmajor té un important gruix de la seva població que viu en veïnats rurals. El percentatge de la població ocupada en el sector agrari i forestal es manté molt elevat, tot i haver disminuït del 42,5% al 28,7% en el període 1991-2001. El municipi compta amb 2 allotjaments de turisme rural (any 2005), la tipologia dels quals és d'allotjament rural independent.</p> <p>En aquest context, les accions a emprendre seran, cronològicament:</p> <ul style="list-style-type: none"> a) Elaborar el Catàleg de Masies i Cases Rurals del municipi. L'Ajuntament crearà aquest catàleg per tal d'identificar les masies i cases rurals susceptibles de convertir-se en allotjament turístic. b) Conèixer, a través de consultes personals o col·lectives, l'interès de les explotacions agràries i forestals del municipi per conèixer les possibilitats que ofereix el turisme rural (allotjament, restauració i activitats) per complementar econòmicament les respectives activitats productives. c) Atenent a l'interès de la població local, facilitar informació i assessorament sobre qüestions clau en la reorientació econòmica de les explotacions. L'Ajuntament pot organitzar col·loquis o taules rodones a on s'inviti a professionals del turisme rural d'administracions i entitats diverses. d) Estudiar les possibilitats d'avantatges fiscals i incentius econòmics que l'Ajuntament pugui oferir per promoure el manteniment de l'activitat econòmica i l'habitatge de primera residència en el municipi. e) Divulgar totes les accions que emprengui l'Ajuntament a través dels tots canals d'informació de què es disposi (p.ex. la web i els bulletins municipals). 	
Interrelació amb altres accions: D-II-14	
Terminis: Curt - Mig	
Prioritat: Alta	
Sectors involucrats en la seva execució: ASMC, DCTC, Patronat de Turisme Costa Brava Girona, empreses de turisme actiu del municipi.	
Fonts de finançament: ASMC, DCTC, DMAiH i resta d'organismes públics implicats.	
Valoració econòmica: Cost depenent de les accions que es concretin.	

LÍNIA ESTRATÈGICA D:	DESENVOLUPAMENT DE LA SOSTENIBILITAT ECONÒMICA I SOCIAL DEL MUNICIPI.
PROGRAMA II:	Potenciar, desenvolupar i facilitar l'oferta turística del municipi
ACTUACIÓ 14:	<u>Fomentar les iniciatives particulars que condueixin el municipi segons els paràmetres de sostenibilitat: agrobotiga, agroturisme, productes ecològics, vies verdes, etc.</u>
<p>Descripció tècnica i justificació de l'acció: La distribució de la població ocupada (87 habitants, any 2001) en agricultura i ramaderia és del 29% (superant en un 5% la mitjana comarcal) i el 40% en serveis. En els últims anys la població s'ha anat terciaritzant de manera que el sector primari ha deixat de ser el sector econòmic amb més població ocupada (38%, any 1996). Amb tot, la població no ha perdut el seu caràcter marcadament agro-forestal.</p> <p>Bona part del territori de Sant Miquel de Campmajor és superfície agrària (84%: 2.793 ha, any 1999). En agricultura, hi ha una certa regressió en el nombre d'explotacions (de 47 a 31, anys 1989-1999) tot i que les explotacions agrícoles han engrandit les seves dimensions (de 11 a 21 ha/explotació, de mitjana). El nombre d'explotacions ramaderes ha disminuït (23, 14 i 5 explotacions, anys 1989, 1999 i 2003) així com també la capacitat total de caps de bestiar (de 188.044 a 32.484, anys 1989-1999). El sector primari tradicional està en clara regressió, les petites explotacions han anat desapareixent donant pas a explotacions més intensives.</p> <p>Per tots aquests motius, es proposa que des del municipi es fomentin les iniciatives particulars que condueixin el municipi segons els paràmetres de la sostenibilitat, i que de retruc enforteixin el sector primari i terciari de la població. En particular, l'Ajuntament donarà suport i facilitats per a les iniciatives privades que convergeixin en la realitat socioeconòmica i en qualitat medi ambiental que ostenta el municipi de Sant Miquel de Campmajor.</p> <p>Com a iniciativa emblema, l'Ajuntament col·laboraria activament en l'establiment d'una agrobotiga públic-privada polivalent o multifuncional:</p> <ul style="list-style-type: none"> - que faciliti la venda directa de productes agraris locals, - que promogui productes cultivats i elaborats sota criteris ecològics, - que assessori i fomenti activitats de turisme actiu i de natura, - etc. - 	
Interrelació amb altres accions: D-II-13	
Terminis: Curt - Mig	
Prioritat: Alta	
Sectors involucrats en la seva execució: ASMC, iniciativa privada	
Fonts de finançament: ASMC	
Valoració econòmica: Cost segons concreció de l'actuació	

LÍNIA ESTRATÈGICA D:	DESENVOLUPAMENT DE LA SOSTENIBILITAT ECONÒMICA I SOCIAL DEL MUNICIPI.
PROGRAMA III:	Fomentar l'accés a l'habitatge.
ACTUACIÓ 15:	<u>Fomentar l'habitatge assequible per a la gent jove del poble.</u>
<p>Descripció tècnica i justificació de l'acció: A Sant Miquel de Campmajor no hi ha cap habitatge de protecció oficial.</p> <p>El Decret Legislatiu 1/2005, de 26 de juliol, pel qual s'aprova el Text refós de la Llei d'urbanisme, determina que els Plans d'Ordenació Urbanística Municipal han de reservar com a mínim el 20% del nou sostre d'ús residencial de nova implantació, per a la construcció d'habitatges de protecció pública.</p> <p>Sant Miquel de Campmajor és l'únic municipi de tota la comarca del Pla de l'Estany que no té aprovada cap figura de planejament urbanístic, de tal manera que el creixement i l'edificació venen directament regulats per la llei del sòl. A partir de l'any 2000 l'ajuntament va iniciar la redacció de les Normes Subsidiàries, si bé aquestes, per diversos motius, encara no han estat aprovades. Aquestes NNSS defineixen dos sectors de sòl urbà no consolidat subjectes a un pla de millora urbana que pretenen unir els dos sectors urbans existents. Un d'aquests PMU té com a objectiu obtenir sòl destinat a vialitat i a recorreguts peatonals, mentre que l'altre busca la creació d'una vintena d'habitatges i una petita zona d'equipaments.</p> <p>La disposició de terreny de titularitat municipal urbanitzable ha de permetre a l'Ajuntament de Sant Miquel de Campmajor d'endegar la construcció d'habitatge públic en règim de protecció oficial. Les bases reguladores en el procés d'adjudicació d'aquests habitatges prioritzaran a la població jove que pugui acreditar estar empadronat i vivint en el municipi un mínim de temps (4-8 anys), i/o exercint una professió o activitat econòmica en el municipi.</p> <p>D'altra banda, l'elevat nombre d'habitatges vacants o desocupats (55 d'un total de 152) és una important oportunitat per ampliar el parc disponible d'habitatges del municipi. L'Ajuntament ha de donar a conèixer i promoure les diferents fórmules d'ajuts que s'estan habilitat per a l'adquisició i rehabilitació d'habitatge. En aquest context, l'Oficina Local d'Habitatge creada al Consell Comarcal del Pla de l'Estany, en conveni amb la Direcció General de l'Habitatge, ha d'esdevenir un referent realment dinàmic i efectiu tant a nivell d'informació com per fer més eficient la gestió del programes d'ajuts. El marc d'aquesta acció va estretament vinculada amb l'actuació núm. 16.</p>	
Interrelació amb altres accions: D-III-16	
Terminis: Mig-Llarg	
Prioritat: Alta	
Sectors involucrats en la seva execució: ASMC, CCPE	
Fonts de finançament: ASMC, DMAiH: Direcció General de l'Habitatge	
Valoració econòmica: Sense valoració	

LÍNIA ESTRATÈGICA D:	DESENVOLUPAMENT DE LA SOSTENIBILITAT ECONÒMICA I SOCIAL DEL MUNICIPI.
PROGRAMA III:	Fomentar l'accés a l'habitatge.
ACTUACIÓ 16:	<u>Facilitar la reconstrucció de masies enrunades.</u>
<p>Descripció tècnica i justificació de l'acció: L'elaboració del Catàleg de Masies i Cases Rurals de Sant Miquel de Campmajor ha de permetre determinar quines edificacions del municipi s'han de rehabilitar o reconstruir.</p> <p>El Programa de rehabilitació d'habitatges i d'edificis d'ús residencial, -en el marc legislatiu del Pla de rehabilitació d'habitatges de Catalunya (decret 455/2004, de 14 de desembre- té per objecte l'establiment de les actuacions protegibles en matèria de rehabilitació d'edificis d'ús residencial i d'habitatges, dins els límits i les condicions que s'estableixen, així com els ajuts i finançament d'aquests a través del Departament de Medi Ambient i Habitatge.</p> <p>Per tant, aquest programa de rehabilitació serà objecte d'atenció per part de l'Ajuntament cares a iniciar i promoure vies de suport públic a iniciatives privades que tinguin com a finalitat la rehabilitació de les masies desocupades amb millor estat de conservació del municipi.</p> <p>Així mateix, l'Ajuntament estudiarà la viabilitat d'altres ajuts econòmics (avantatges fiscals) que indirectament també afavoreixin a la reconstrucció i ocupació de masies que tinguin com a objecte esdevenir habitatge de primera residència. Tota mesura concebuda en aquesta acció s'ha de contemplar conjuntament amb l'actuació núm. 15.</p>	
Interrelació amb altres accions: D-III-15	
Terminis: Mig-Llarg	
Prioritat: Alta	
Sectors involucrats en la seva execució: ASMC, CCPE	
Fonts de finançament: ASMC, DMAH: Direcció General de l'Habitatge	
Valoració econòmica: Sense valoració	

LÍNIA ESTRATÈGICA D:	DESENVOLUPAMENT DE LA SOSTENIBILITAT ECONÒMICA I SOCIAL DEL MUNICIPI.
PROGRAMA IV:	Apropar els serveis assistencials a la població.
ACTUACIÓ 17:	<u>Assegurar l'accessibilitat en sanitat. Millora en els horaris dels serveis.</u>
<p>Descripció tècnica i justificació de l'acció: Sant Miquel de Campmajor compta amb un petit consultori mèdic local, situat a les dependències de l'Ajuntament de la població. Malgrat que el grau de satisfacció sanitària és força alt i que aquest servei es complementa amb el Consultori Mèdic de Mieres i els serveis sanitaris que ofereix Banyoles, s'ha detectat que seria necessari ampliar els horaris d'atenció en el consultori mèdic.</p> <p>Així es proposa que s'iniciïn les converses necessàries amb els agents i les administracions competents en matèria de salut a àmbit municipal, per tal d'aconseguir que cada dia de la setmana es disposi d'atenció mèdica en el consultori local. Així com l'augment del nombre d'hores de visita diàries per tal de conciliar els horaris laborals i escolars amb els horaris del consultori local.</p>	
Terminis: Curt	
Prioritat: Alta	
Sectors involucrats en la seva execució: ASMC, CCPE, DS, DBiF	
Fonts de finançament: DS	
Valoració econòmica: Variarà segons els nous horaris del consultori	

LÍNIA ESTRATÈGICA D:	DESENVOLUPAMENT DE LA SOSTENIBILITAT ECONÒMICA I SOCIAL DEL MUNICIPI.
PROGRAMA IV:	Apropar els serveis assistencials a la població.
ACTUACIÓ 18:	<u>Propulsar activitats extraescolars i muntar una ludoteca.</u>
<p>Descripció tècnica i justificació de l'acció: El municipi disposa d'un centre públic d'educació infantil i primària. Pel que fa a l'educació no formal, a Sant Miquel de Campmajor es programa iniciar cursos d'informàtica i d'anglès subvencionats, malgrat l'esforç econòmic que suposa per al municipi.</p> <p>Es considera molt important l'esforç de les administracions competents per mantenir l'oferta d'educació infantil i primària, així com la voluntat per part de l'Ajuntament de crear cursos d'educació no formal. Malgrat això, s'hauria d'intentar promoure noves activitats extraescolars, les quals es podrien dur a terme a les mateixes instal·lacions educatives de la població.</p> <p>En concret, s'estima oportú la creació d'una ludoteca entesa com un espai que integra una finalitat lúdica, educativa, cívica, social i cultural, en el marc d'un projecte educatiu que les ludoteques d'aquesta concepció elaboren i porten a terme.</p> <p>l'Ajuntament pot posar-se en contacte amb altres ajuntaments que disposin d'un equipament socioeducatiu semblant i amb l'associació de ludotecaires de Catalunya, per tal d'assabentar-se del funcionament i la viabilitat d'aquest servei en un municipi de les característiques de Sant Miquel de Campmajor, així com iniciar converses amb organismes públics que puguin ser sensibles a l'objectiu d'una ludoteca en el municipi de Sant Miquel de Campmajor.</p>	
Terminis: Curt	
Prioritat: Alta	
Sectors involucrats en la seva execució: ASMC, l'escola del municipi	
Fonts de finançament: ASMC	
Valoració econòmica: Cost segons disponibilitat d'espai adequat i del personal contractat	

LÍNIA ESTRATÈGICA E:	IMPULSAR UN MODEL DE MOBILITAT SOSTENIBLE.
PROGRAMA I:	Millora i optimització de la mobilitat sostenible.
ACTUACIÓ 19:	<u>Controlar i reduir el soroll de motos i quads.</u>
<p>Descripció tècnica i justificació de l'acció: En els darrers anys, i en un important número de poblacions de tot Catalunya, s'ha posat de moda accedir al medi natural amb mitjans motoritzats com són quads o motos de muntanya. Aquests vehicles, causen un elevat impacte en l'entorn, tant pel que fa a la degradació dels camins, com a l'impacte acústic que causen.</p> <p>El municipi de Sant Miquel de Campmajor compta d'una gran zona rural, on hi ha un important número de camins rurals, és per això que caldria la creació d'una Ordenança Municipal per regular l'accés al medi natural. Aquesta ordenança municipal hauria de tenir en compte les diferents zones del municipi, així com les problemàtiques de cadascuna d'aquestes.</p>	
Terminis: Curt (0-2 anys)	
Prioritat: Mitjana	
Sectors involucrats en la seva execució: AS i CCPE	
Fonts de finançament: DMAH, AS, CCPE, GENCAT i DdG	
Valoració econòmica: Organitzatiu i/o tècnic	

LÍNIA ESTRATÈGICA E:	IMPULSAR UN MODEL DE MOBILITAT SOSTENIBLE.
PROGRAMA I:	Millora i optimització de la mobilitat sostenible.
ACTUACIÓ 20:	<u>Organitzar un servei de transport "a la carta" especialment pensat per a persones del municipi amb mobilitat reduïda.</u>
<p>Descripció tècnica i justificació de l'acció:</p> <p>Degut a les mancances de transport públic que existeixen en el municipi de Sant Miquel de Campmajor, i alhora amb els elevats índexs de mobilitat que hi ha, es creu necessari la organització des de l'ajuntament d'un servei de transport.</p> <p>Un important número de la població necessita traslladar-se als municipis veïns, per tal de gaudir dels serveis que no hi ha al mateix municipi (oci, mèdics...). Tanmateix, la població que no disposa de transport particular o que degut a diferents circumstàncies no es poden desplaçar per elles mateixes (edat, convalescència...), així com la manca de transport públic, els hi dificulten aquests desplaçaments.</p> <p>El servei de "transport a la carta", ha d'estar pensat especialment per a persones del municipi amb mobilitat reduïda. L'Ajuntament de Sant Miquel és qui ha de d'iniciar els tràmits per a iniciar el servei, connectant amb alguna empresa que realitzi transports particulars, o bé creant el servei amb alguna persona del municipi.</p> <p>El sistema de funcionament d'aquest servei, consistirà en què els veïns de Sant Miquel s'han de posar amb contacte amb l'ajuntament i indicar el servei que necessiten (dia, hora, trajecte...) i l'Ajuntament serà qui realitzarà l'encàrrec. D'aquesta manera també es podrà aprofitar el mateix servei, per a diferents persones del municipi, estalviant recursos i alhora diners als usuaris del servei.</p>	
Terminis: Curt (0-2 anys)	
Prioritat: Mitjana	
Sectors involucrats en la seva execució: AS i CCPE	
Fonts de finançament: AS, CCPE, DdG	
Valoració econòmica: Organitzatiu i/o tècnic	

LÍNIA ESTRATÈGICA F:	DISMINUCIÓ DEL CONSUM ENERGÈTIC MUNICIPAL I FOMENT DE LES ENERGIES ALTERNATIVES. MINIMITZACIÓ ENERGÈTICA.
PROGRAMA I:	Disminuir el consum energètic de l'administració municipal.
ACTUACIÓ 21:	<u>Reduir la contaminació lumínica.</u>
<p>Descripció tècnica i justificació de l'acció: Tot i no tenir problemes amb la contaminació lumínica, al tractar-se d'un municipi situat en ple entorn natural i on pràcticament no hi ha enllumenat públic, es creu convenient evitar aquesta contaminació. La contaminació lumínica és la causa d'una nova agressió mediambiental que amenaça amb l'eliminació de la nit, alterant així el segon cicle còsmic fonamental. L'Ajuntament de Sant Miquel de Campmajor, redactarà una ordenança municipal on hi reflecteixi un Plec de condicions que ha de complir l'enllumenat públic de nova adquisició, així com el que es substitueixi. L'enllumenat públic que s'adquireixi cal que disposi d'un sistema de doble nivell, que les làmpades siguin de vapor de sodi, així com que disposin d'un sistema per evitar la projecció de la llum en un angle superior a l'horitzontal.</p>	
Terminis: Mitjà (3-5 anys)	
Prioritat: Baixa	
Sectors involucrats en la seva execució: AS	
Fonts de finançament: AS	
Valoració econòmica: Organitzatiu i/o tècnic	

LÍNIA ESTRATÈGICA F:	DISMINUCIÓ DEL CONSUM ENERGÈTIC MUNICIPAL I FOMENT DE LES ENERGIES ALTERNATIVES. MINIMITZACIÓ ENERGÈTICA.
PROGRAMA I:	Potenciar l'eficiència energètica.
ACTUACIÓ 22:	Potenciar xarxa compartida de gas propà.
<p>Descripció tècnica i justificació de l'acció: Actualment al municipi de Sant Miquel l'energia elèctrica és l'únic tipus d'energia que disposa d'infraestructura pública municipal, per a la seva distribució. Tot i que l'energia elèctrica té un consum net, ja que al consumir-se no genera emissions, es proposa la creació d'una xarxa de gas propà al nucli de Sant Miquel. D'aquesta manera s'evitarà el consum exclusiu d'energia elèctrica, per al funcionament dels aparells domèstics. Aquesta xarxa de gas, requereix la instal·lació d'un dipòsit de gas propà i la realització d'una xarxa de distribució als diferents habitatges.</p>	
Terminis: Llarg (6-10 anys)	
Prioritat: Mitja	
Sectors involucrats en la seva execució: AS i ICAEN	
Fonts de finançament: AS, GENCAT	
Valoració econòmica: Segons projecte tècnic	

LÍNIA ESTRATÈGICA F:	DISMINUCIÓ DEL CONSUM ENERGÈTIC MUNICIPAL I FOMENT DE LES ENERGIES ALTERNATIVES. MINIMITZACIÓ ENERGÈTICA.
PROGRAMA II:	Minimització i millora de la gestió dels residus de les activitats econòmiques.
ACTUACIÓ 23:	<u>Campanya informativa obligatorietat Pla de gestió de les dejeccions ramaderes.</u>
<p>Descripció tècnica i justificació de l'acció: El municipi de Sant Miquel de Campmajor, al tractar-se d'un municipi rural on el principal sector econòmic és el ramader, es creu convenient la realització d'una campanya informativa destinada a aquest sector econòmic. La campanya informativa és fruit de la creixent problemàtica del sector agrícola i ramader de la comarca del Pla de l'Estany, amb els nitrats i la contaminació dels aqüífers de la comarca. Amb aquesta campanya promoguda per l'Ajuntament de Sant Miquel de Campmajor, es fa per tal d'informar al gran número d'explotacions municipals de la obligatorietat de disposar de Plans de gestió de les dejeccions ramaderes a cadascuna de les activitats. La campanya pot comptar amb diferents elements com per exemple: xerrades, l'edició de fulletons o informació a la premsa local, entre altres.</p> <p>Un altre problemàtica industrial que hi ha, és amb la gestió de la runa, que genera el sector de la construcció. És important que l'Ajuntament incrementi el control municipal pel que fa a la gestió de les runes i residus de la construcció i iniciï una campanya de sensibilització destinada al sector de la construcció, per evitar els abocaments il·legals de runes.</p>	
Terminis: Curt (0-2 anys)	
Prioritat: Alta	
Sectors involucrats en la seva execució: AS, DARP	
Fonts de finançament: AS i DARP	
Valoració econòmica: 4.000 €	

LÍNIA ESTRATÈGICA F:	DISMINUCIÓ DEL CONSUM ENERGÈTIC MUNICIPAL I FOMENT DE LES ENERGIES ALTERNATIVES. MINIMITZACIÓ ENERGÈTICA.
PROGRAMA II:	Minimització i millora de la gestió dels residus de les activitats econòmiques.
ACTUACIÓ 24:	<u>Promoure una campanya de conscienciació pel reciclatge i reducció de residus.</u>
<p>Descripció tècnica i justificació de l'acció: Per tal de conscienciar a tots els habitants del municipi, es proposa l'edició d'una guia on hi apareguin propostes senzilles per a la reducció de la quantitat de residus amb els hàbits de compra. L'edició d'aquesta guia es farà des del mateix Ajuntament de Sant Miquel de Campmajor. La distribució d'aquesta guia es farà a casa per casa del municipi, i hi apareixeran propostes tan senzilles com la recollida selectiva del paper, vidre i envasos lleugers, o la reutilització de productes, com per exemple les mateixes bosses de la compra per a llançar les escombraries. Aquesta guia, es farà pensant per a tota la població, per tant haurà de ser molt gràfica amb gran quantitat de dibuixos i poques explicacions tècniques. La guia ha de servir per tal de conscienciar amb el reciclatge de les escombraries generades, alhora de reduir la quantitat de residus generat.</p>	
Terminis: Curt (0-2 anys)	
Prioritat: Mitjana	
Sectors involucrats en la seva execució: AS, DMAH i CCPE	
Fonts de finançament: AS, DMAH i CCPE	
Valoració econòmica: 2.500 €	

<p>LÍNIA ESTRATÈGICA G:</p>	<p>APLICACIÓ DE BONES PRÀCTIQUES AGRÍCOLES I RAMADERES I MANTENIMENT DE LES ACTIVITATS AGRO-RAMADERES BENEFICIOSES PER A LA BIODIVERSITAT I EL PAISATGE. INSTAURACIÓ D'UN SISTEMA DE MANEIG AGRÍCOLA I RAMADER MÉS SOSTENIBLE.</p>
<p>PROGRAMA I:</p>	<p>Disminució de la contaminació dels recursos hídrics, principalment del sector agrícola i d'aigües residuals urbanes.</p>
<p>ACTUACIÓ 25:</p>	<p><u>Analitzar la vulnerabilitat del territori a la contaminació de nitrats i assegurar el compliment del Codi de bones pràctiques agràries (Ordre de 22 d'octubre de 1998) i del programa de mesures agronòmiques aplicables a les zones vulnerables, en relació amb la contaminació de nitrats procedents de fonts agràries (Decret 205/2000).</u></p>
<p>Descripció tècnica i justificació de l'acció: Tal i com s'estableix en el marc de la nova política de l'aigua i el foment de la protecció dels aqüífers com a font de recurs s'ha de treballar amb l'objectiu que marca la Directiva 91/676/CEE, relativa a la protecció de les aigües a la contaminació produïda per nitrats emprats a l'agricultura. En aquest sentit cal l'elaboració d'una DELIMITACIÓ DE ZONES VULNERABLES A LA CONTAMINACIÓ DE NITRATS que en el cas d'aquest PALS s'ha realitzat com una Oferta Addicional (núm. 4). Per tal de complir els ordenaments dirigits a mantenir la qualitat dels recursos hídrics cal controlar aquelles activitats que disposades sobre el territori exerceixen una forta pressió sobre els mateixos. Per tal d'assegurar el compliment de les delimitacions efectuades sempre i quan assoleixin rang de norma, del Codi de bones pràctiques agràries i del programa de mesures agronòmiques aplicables a les zones vulnerables és necessària la creació de la figura del vigilant del camp. Aquesta figura amb rang d'agent de l'autoritat vetllarà per fer complir les normes anteriors amb la potestat de sancionar els infractors.</p>	
<p>Terminis: immediatament a partir de l'aprovació mitjançant ordenança de la delimitació de les zones vulnerables si procedeix.</p>	
<p>Prioritat: Alta</p>	
<p>Sectors involucrats en la seva execució: Ajuntament i Consell Comarcal del Pla de l'Estany.</p>	
<p>Fons de finançament: Diputació de Girona (Delimitació Zones Vulnerables) i Consell Comarcal (Sou de vigilant)</p>	
<p>Valoració econòmica: 25.000€ anuals per la figura del vigilant que sufragaria el Consell Comarcal. Aquesta figura serviria també per la resta de municipis de la comarca amb el PALS aprovat.</p>	

LÍNIA ESTRATÈGICA G:	APLICACIÓ DE BONES PRÀCTIQUES AGRÍCOLES I RAMADERES I MANTENIMENT DE LES ACTIVITATS AGRO-RAMADERES BENEFICIOSES PER A LA BIODIVERSITAT I EL PAISATGE. INSTAURACIÓ D'UN SISTEMA DE MANEIG AGRÍCOLA I RAMADER MÉS SOSTENIBLE.
PROGRAMA I:	Disminució de la contaminació dels recursos hídrics, principalment del sector agrícola i d'aigües residuals urbanes.
ACTUACIÓ 26:	<u>Millorar el control de les aportacions de purins als diferents camps i recuperar la qualitat de l'aigua.</u>
<p>Descripció tècnica i justificació de l'acció: Es constata l'existència d'un risc derivat de la vulnerabilitat dels aquífers a la contaminació de nitrats provinents de fonts agràries. Actualment la gestió que es duu a terme en aquest sentit no possibilita conèixer l'abast real d'aquesta contaminació tant pel que fa a la manca d'anàlitzes recents com per la inexistència d'una delimitació exhaustiva dels aquífers i de les zones vulnerables a nivell municipal. Per tal de millorar el control de les aportacions de purins caldrà que mitjançant les millores tecnològiques existents es gestionin els permisos per abocar els purins al camp. Això significa la integració del cadastre de rústica, amb les zones delimitades com a vulnerables en l'Oferta addicional presentada en aquest PAL i activitats generadores de purí. Aquesta integració com és natural s'ha de realitzar mitjançant Sistemes d'Informació Geogràfica. El control i la gestió d'aquesta informació la realitzarà el Consell Comarcal del Pla de l'Estany que està desenvolupant un SIG d'abast comarcal. Tanmateix es proposa que la part científica, anàlisi de la qualitat de les aigües, la realitzi la universitat de Girona per mitjà del recent creat Institut de Recerca de l'Aigua.</p>	
Terminis: un any a partir de l'aprovació de la delimitació de zones vulnerables.	
Prioritat: Alta	
Sectors involucrats en la seva execució: Ajuntament, Consell Comarcal del Pla de l'Estany, Universitat de Girona i Agència Catalana de l'Aigua.	
Fonts de finançament: Consell Comarcal i Agència Catalana de l'Aigua	
Valoració econòmica: 30.000 € el primer any per al desenvolupament dels aplicatius informàtics i 24.000 € els restants destinats al mostreig periòdic i a la realització d'anàlitzes	

5. Temporalització i prioritització del Pla d'Acció Local

Cadascuna de les accions del Pla d'Acció Local per a la Sostenibilitat de Sant Miquel de Campmajor s'acompanya d'una estimació del termini d'execució de la mateixa, així com d'una prioritització de les accions. A continuació es presenta el resum del Pla d'Acció amb la determinació dels terminis i la prioritat de cada una de les accions. No obstant els terminis fixats en aquest PALS, així com la seva prioritització estan subjectes a una constant revisió en funció dels interessos i necessitats de l'Ajuntament de Sant Miquel de Campmajor, la qual cosa els confereix un estat de provisionalitat, revisable en qualsevol moment.

Pla d'Acció. GESTIÓ DELS ELEMENTS DEL PATRIMONI GEOLÒGIC I DEL PATRIMONI PAISATGÍSTIC, ESPECIALMENT ASSOCIATS AL MANTENIMENT DE LA BIODIVERSITAT

Acció	Termini	Prioritat
1. Mantenir i divulgar els elements del patrimoni geològic de Sant Miquel de Campmajor.	CURT	MITJANA
2. Orientar la gestió forestal segons les directrius del nou Pla General de Política Forestal.	CURT	MITJANA
3. Mantenir i millorar la connectivitat a escala supramunicipal.	CURT	ALTA
4. Redactar el Pla de Prevenció d'Incendis Forestals (PPIF) del municipi.	CURT	ALTA
5. Adaptar la gestió municipal a les estratègies del futur Parc natural i informar puntualment als habitants sobre com evoluciona el calendari per a la seva Declaració.	CURT	ALTA
6. Promoure la inclusió de les línies estratègiques del PALS en el Pla Especial del futur Parc Natural	CURT	ALTA

Pla d'Acció. GESTIÓ DEL PATRIMONI CULTURAL I ARQUITECTÒNIC

Acció	Termini	Prioritat
7. Catalogació i divulgació dels elements del patrimoni etnològic. Catalogació dels topònims municipals	CURT	MITJANA
Pla d'Acció: Fases d'actuació.		
7.1. Endegar un projecte de catalogació dels elements del patrimoni etnològic.	CURT	ALTA
7.2. Promoure un projecte de catalogació dels topònims municipals.	CURT	ALTA

7.3. Senyalització dels paratges més rellevants del municipi, mitjançant els plafons-tipus que la Generalitat de Catalunya posa a l'abast dels municipis, a través dels Consells Comarcals per la difusió del senderisme i les rutes BTT de muntanya.	MITJÀ	MITJANA
7.4. Utilitzar les dues pàgines web de què disposa l'Ajuntament, actualment molt infrautilitzades, per difondre tots aquests valors patrimonials, a partir de fitxes identificatives i itineraris de descobriment específics.	CURT	MITJANA
7.5. Inserir en la revista local "Golany" un apartat dedicat a l'etnografia local.	CURT	MITJANA
7.6. Realitzar material gràfic de difusió dels elements patrimonials en relació a les possibles rutes de descobriment.	MITJÀ	MITJANA

Pla d'Acció. GESTIÓ DE L'AIGUA SUBTERRÀNIA DEL MUNICIPI COM A RECURS I RACIONALITZACIÓ DELS SEUS USOS. REDUCCIÓ DE LA INCIDÈNCIA DE LES AIGÜES RESIDUALS EN ELS RECURSOS HÍDRICS.

Acció	Termini	Prioritat
8. Crear un programa de seguiment de la qualitat de les aigües subterrànies.	CURT	ALTA
9. Crear una xarxa de subministrament d'aigua potable municipal.	CURT	ALTA
10. Millorar els sistemes de sanejament d'aigües residuals en les zones del municipi que es troben disperses.	MITJÀ	MITJANA
11. Promoure la instauració de fosses sèptiques als habitatges que encara no en tenen, per tal de poder proposar un sistema de recollida municipal dels residus emmagatzemats	LLARG	BAIXA

Pla d'Acció. DESENVOLUPAMENT DE LA SOSTENIBILITAT ECONÒMICA I SOCIAL DEL MUNICIPI

Acció	Termini	Prioritat
12. Implantar la banda ampla d'internet.	CURT	ALTA
13. Promoure el turisme rural com a complement de l'activitat agrària local.	CURT-MIG	ALTA
14. Fomentar les iniciatives particulars que condueixen el municipi segons els paràmetres de sostenibilitat.	CURT-MIG	ALTA
15. Fomentar l'habitatge assequible per a la gent jove del poble	MIG-LLARG	ALTA

16. Facilitar la construcció de masies enrunades	MIG-LLARG	ALTA
17. Assegurar l'accessibilitat en sanitat. Millora en els horaris dels serveis	CURT	ALTA
18. Propulsar activitats extraescolars i muntar una ludoteca	CURT	ALTA

Pla d'Acció. IMPULSIÓ D'UN MODEL DE MOBILITAT SOSTENIBLE

Acció	Termini	Prioritat
19. Controlar i reduir el soroll de motos i quads.	CURT	MITJANA
20. Organitzar un servei de transport "a la carta" especialment pensat per persones del municipi amb mobilitat reduïda.	MIG	MITJANA

Pla d'Acció. DISMINUCIÓ DEL CONSUM ENERGÈTIC MUNICIPAL I FOMENT DE LES ENERGIES ALTERNATIVES. MINIMITZACIÓ ENERGÈTICA

Acció	Termini	Prioritat
21. Reduir la contaminació lumínica.	MIG	BAIXA
22. Potenciar una xarxa compartida de gas propà.	LLARG	MITJANA
23. Millorar la gestió dels residus de les activitats econòmiques.	CURT	ALTA
24. Promoure una campanya de conscienciació pel reciclatge i reducció de residus.	CURT	MITJANA

Pla d'Acció. APLICACIÓ DE BONES PRÀCTIQUES AGRÍCOLES I RAMADERES I MANTENIMENT DE LES ACTIVITATS AGRO-RAMADERES BENEFICIOSES PER A LA BIODIVERSITAT I EL PAISATGE. INSTAURACIÓ D'UN SISTEMA DE MANEIG AGRÍCOLA I RAMADER MÉS SOSTENIBLE

Acció	Termini	Prioritat
25. Analitzar la vulnerabilitat del territori a la contaminació per nitrats i assegurar el compliment del Codi de Bones Pràctiques Agràries (Ordre de 22 d'Octubre de 1998) i del programa de mesures agronòmiques aplicables a les zones vulnerables, en relació amb la contaminació de nitrats procedents de fonts agràries (Decret 205/2000).	CURT	ALTA
26. Disminuir la contaminació produïda pels nitrats emprats en l'agricultura millorant el control de les aportacions als diferents camps de conreu.	CURT	ALTA

Cost aproximat de cada línia estratègica		
Línia Estratègica	Programa	€
A	I. Foment del coneixement i estudi del patrimoni geològic	40.000
	II. Millora de la gestió forestal i la connectivitat	12.000
	III. Dinamització del projecte de Parc Natural	No valorat
	TOTAL	> 52.000
B	I. Foment del coneixement i estudi del patrimoni etnològic	Segons projecte
	TOTAL	Segons projecte
C	I. Seguiment de la qualitat de les aigües subterrànies	No valorat
	II. Racionalitzar i optimitzar els recursos hídrics propis	> 24.000
	TOTAL	> 24.000
D	I. Potenciar les noves tecnologies	No valorat
	II. Potenciar, desenvolupar i facilitar l'oferta turística del municipi	Segons projecte
	III. Fomentar l'accés a l'habitatge	No valorat
	IV. Apropar els serveis assistencials a la població	No valorat
	TOTAL	No valorat
E	I. Incrementar la seguretat viària i eliminar punts perillosos	No valorat
	TOTAL	No valorat
F	I. Disminució del consum energètic	Segons projecte
	II. Minimització i millora de la gestió dels residus	6.500
	TOTAL	> 6.500
G	I. Disminució de la contaminació dels recursos hídrics, principalment del sector agrícola i d'aigües residuals urbanes.	50.000 anuals
	TOTAL	50.000 anuals
TOTAL		> 132.500

Cost de les accions segons termini (€)				
Línia Estratègica	Curt (0-2 anys)	Mitjà (3-5 anys)	Llarg (6-10 anys)	Total €
A	> 52.000	-	-	> 52.000
B	No valorat	No valorat	-	No valorat
C	> 24.000	No valorat	No valorat	> 24.000
D	No valorat	No valorat	No valorat	No valorat
E	-	No valorat	-	No valorat
F	6.500	No valorat	No valorat	> 6.500
G	> 50.000 anuals	-	-	> 50.000 anuals
TOTAL €	164.000	133.800	No valorat	> 132.500

6. Pla de seguiment

Indicadors

El seguiment del desenvolupament i dels avenços obtinguts en matèria de sostenibilitat gràcies al Pla d'Acció Local per la Sostenibilitat és basa en la utilització d'indicadors. Tal com diu la Declaració de Hannover: *“Ens comprometem a introduir indicadors de sostenibilitat local i, segons aquests indicadors, a establir objectius, a fer un seguiment del progrés i a redactar informes sobre les fites assolides. Un conjunt d'indicadors comuns per a tota Europa, establerts de manera voluntària, podria facilitar la comparació dels canvis produïts a Europa i el progrés cap a la sostenibilitat”.*

El ritme de creixement urbà, el tipus d'activitat econòmica, els modes de transport, la gestió dels recursos naturals (aigua, energia, etc.) i els residus, l'estat de conservació del patrimoni natural, els serveis i l'atenció a les persones i la pròpia vitalitat associativa dels ciutadans són aspectes que defineixen el perfil del municipi i permeten valorar el desenvolupament amb criteris de sostenibilitat.

La definició d'un conjunt de descriptors o indicadors ambientals, socials i econòmics tenen una gran importància en el procés de l'Agenda 21, en la mesura que el seu seguiment continuat ha de permetre valorar l'evolució del municipi en el camí del desenvolupament sostenible, i intervenir, si és creu necessari, en la presa de decisions i en la revisió del Pla d'Acció Local.

La Diputació de Girona, en el programa de suport a la redacció de Plans d'Acció Local per a la Sostenibilitat, planteja l'aplicació d'un sistema propi d'indicadors dels PALS per tal de contrastar i comparar l'aplicació dels Plans d'Acció Local (PALS) en els diferents municipis de les comarques gironines.

Els objectius generals del sistema d'indicadors de sostenibilitat són:

- ✓ Disposar d'un sistema de seguiment continuat que permeti avaluar el grau d'implantació del Pla d'Acció Local per a la Sostenibilitat.
- ✓ Disposar d'una monitorització que permeti el seguiment de les polítiques i actuacions endegades en termes d'un desenvolupament sostenible.
- ✓ Disposar d'un sistema d'informació que pugui fer-se públic a tota la ciutadania
- ✓ Sintetitzar la informació recollida en l'Auditoria municipal en uns pocs paràmetres que, el seu seguiment continuat, permeti conèixer l'evolució del municipi en temes de sostenibilitat, i que sigui útil per a la presa de decisions de la política municipal.

Resum dels indicadors de sostenibilitat proposats

Indicador	Tendència desitjada	Periodicitat
1.- Ús de l'aigua	Augmentar	Anual
2.- La gestió de residus	Disminuir	Anual
3.- L'eficiència en la utilització de l'energia	Disminuir	Anual
4.- La mobilitat	Disminuir	Anual
5.- L'ús del territori i el seu grau de protecció específica	Augmentar	Anual
6.- La diversitat bioestructural	Augmentar	Anual
7.- Grau de compacitat urbana	30-40 Hab./Ha > x < 100 Hab./Ha	Anual
8.- Grau d'ocupació de l'habitatge	Augmentar	Anual
9.- Índex d'envelliment de la població	< 120% < 15%	Anual
10.- Grau de formació de la població	Augmentar	Anual
11.- Taxa de mortalitat	Disminuir	Anual
12.- Equipaments assistencials per a la gent gran	Augmentar/ Mantenir	Anual
13.- Grau d'associacionisme local	Augmentar	Anual
14.- Dependència econòmica exterior	Augmentar	Quinquennal
15.- Vulnerabilitat econòmica del municipi	Equilibri dels sectors	Anual
16.- Proximitat de l'oferta comercial	Augmentar	Anual
17.- Taxa d'atur	Disminuir	Anual
18.- Qualitat ambiental de les activitats econòmiques	Augmentar	Anual
19.- Despesa municipal en matèria de sostenibilitat	Augmentar	Anual

1.ÚS DE L'AIGUA

Valoració del consum d'aigua atenent criteris de racionalització de la despesa i criteris de qualitat de les aigües de la xarxa de drenatge a partir de l'ús d'índexs biològics (índexs BILL).

L'indicador es ponderarà tenint en compte la despesa total d'aigua diària per habitant (no inclou el consum agrícola), valorant positivament l'estalvi per sota dels 250 l/dia.hab. i fins un mínim de 150 l/dia.hab. Per al càlcul de la despesa total d'aigua s'estimen els abastaments de fonts pròpies i l'abastament de xarxa.

Igualment es calcularà d'acord amb la metodologia establerta l'índex BILL de qualitat biològica en un mostreig que abasti el conjunt dels hàbitats representats al sistema fluvial. La presa de dades es farà en algunes de les rieres que passen pel terme municipal, sempre abans de la sortida del terme i en el cabal principal.

CÀLCUL

$$\text{Racionalització i qualitat de l'aigua} = (250 - l. \text{ aigua/hab.dia}^{-1}) + \frac{\sum \text{Índex BILL/Núm. de conques}}{A}$$

On A = 0,1 si els punts de mostreig es troben per sota dels 100 m d'alçada, A = 0,12 si se situen entre els 100 m i els 600 m, i A = 0,14 si es troben per sobre dels 600 m.

(1) Té el seu límit mínim en els 150 l/hab.dia.

Unitats: Litres aigua/habitant i dia

Periodicitat: Anual

TENDÈNCIA DESITJADA DE L'INDICADOR	TERMINIS
Augmentar	Llarg
Augmentar	Mig
Augmentar	Curt

Resultat: 154 (2005)

Nota: Valor BILL estimat de les rieres i punts de mostreig del municipi = 6,5 (considerem les aigües amb signes d'estrès, sistemes eutròfics)

Fonts: El municipi no disposa de xarxa d'abastament d'aigua municipal.

L'índex BILL s'ha de calcular a partir de treball de camp.

Interpretació dels resultats:

Uns valors alts d'aquest indicador ens donaran a entendre consums racionals d'aigua i, alhora, estats dels sistemes fluvials poc o molt sanejats i amb comunitats biològiques ben estructurades. Tanmateix, un índex baix significarà despeses d'aigua no adequades i cabals d'aigua pol·luïts o de poca qualitat.

En aigües estuàriques o embassades, l'índex BILL tendeix a ser baix degut a la pròpia naturalesa del sistema, mentre que en aigües corrents els valors obtinguts acostumaran a ser majors.

El resultat es pot considerar com a bo, tenint en compte que l'indicador pot donar un valor màxim de 200. Cal considerar, però que el resultat s'ha obtingut a partir d'un valor de l'índex BILL estimat.

La tendència desitjada de l'indicador seria l'augment a curt i mitjà termini, tot i que el manteniment d'aquest valor també seria un bon resultat.

2.LA GESTIÓ DE RESIDUS

Avalua la qualitat de la gestió de residus, tant pel que fa a la producció total com pel grau d'acostament als propòsits del Programa de gestió de residus municipals de Catalunya (PGRM), mesurant la producció final ponderada neta de residus domèstics per habitant.

CÀLCUL

$$\text{Producció neta de residus} = B \times \frac{(R-E) + (1-R) \times F}{P}$$

On,

R és la fita ponderada mitja de reciclatge per als residus domèstics de Catalunya

(1-R) la resta de fraccions no reciclables

B és la producció bruta de residus d'una població (Kg/any)

E és la fracció efectivament reciclada

F és la fracció no recuperada

P és la població de fet ponderada

Unitats: Kg/habitant i any

Periodicitat: Anual

TENDÈNCIA DESITJADA DE L'INDICADOR	TERMINIS
Disminuir	Llarg
Disminuir	Mig
Disminuir	Curt

Resultat: 403,78 (2004)

Producció bruta de residus any 2004 = 113.070 Kg i any

Població any 2004 = 199 habitants

R = 0,33

1-R = 0,67

E = 0,157

F = 0,843

Fonts: Consell Comarcal del Pla de l'Estany, Junta de Residus

Interpretació dels resultats:

L'indicador reflexa la producció unitària de residu final no aprofitat. Un valor elevat de l'indicador (proper a 500) significarà baixes taxes de reciclatge, segons els objectius del PGRM. El PGRM (2001-2006) estableix uns objectius de valorització pel 2006 del 69% (inclou valorització material i valorització energètica o incineració). Valors superiors a 500 es donaran quan la producció unitària de residus creixi a un ritme més ràpid que les taxes de recuperació.

El valor resultant és alt (actualment el valor de referència mitjà de Catalunya d'aquest indicador és de 500 Kg/hab i any) degut a que la fracció que es recicla a Sant Miquel de Campmajor és baixa comparada amb els objectius del PGRM.

La tendència desitjada seria la disminució a curt termini, que es podria produir amb la millora de l'eficiència de l'actual sistema de recollida selectiva i amb la implantació progressiva de la recollida de matèria orgànica.

3.EFICIÈNCIA EN LA UTILITZACIÓ DE L'ENERGIA

Avaluació del consum energètic de la població i la proporció en què aquest consum té naturalesa renovable.

CÀLCUL

Consum net d'energia = X (1-Y)

$$X = \frac{\text{Energia elèctrica} + \text{Derivats del petroli} + \text{Gas Natural}}{\text{Població de fet ponderada del municipi}}$$

Y és la fracció d'energia renovable utilitzada.

Unitats: El resultat s'expressarà en TEP (tones equivalents de petroli)/hab./any

Periodicitat: Anual

TENDÈNCIA DESITJADA DE L'INDICADOR	TERMINIS
Disminuir	Llarg
Disminuir	Mig
Disminuir	Curt

Resultat: 0,033 (2004)

Consum energia elèctrica : 6,68 Tep

Fonts: - *Companyies elèctriques (Bassols Energia)*

- Les dades de combustibles líquids i gasos liquats del petroli es poden aproximar a partir de les dades estadístiques provincials facilitades pel Departament d'Indústria i Energia de la Generalitat de Catalunya.

Interpretació dels resultats:

Un valor baix de l'indicador representarà un poc consum energètic unitari, i per tant uns menors valors de contaminació en general. Mentre que si obtenim un valor elevat, indica un consum energètic unitari elevat.

El valor obtingut indica que a Sant Miquel hi ha un poc consum energètic unitari.

Els valors obtinguts s'han fet sense tenir en compte els consums dels derivats del petroli, ja que no s'han pogut disposar de dades fiables, tot i que aquests consums tampoc són molt significatius.

4.LA MOBILITAT

Mesura l'ús que se'n fa de l'automòbil a partir de la relació entre els desplaçaments en cotxe i els desplaçaments totals.

CÀLCUL

$$\text{Dependència de l'automòbil} = \frac{\text{Km recorreguts en automòbil}}{\text{Km totals recorreguts}} \times 100$$

Unitats: %

Periodicitat: Anual

TENDÈNCIA DESITJADA DE L'INDICADOR	TERMINIS
Disminuir	Llarg
Disminuir	Mig
Disminuir	Curt

Resultat: 69,01 (2001)

Fonts: A manca d'una enquesta de mobilitat específica del municipi (amb dades de mobilitat obligada i no obligada), l'aplicació de l'indicador s'ha fet a partir de les dades de l'enquesta de mobilitat obligada (EMO. 2001) que ha fet l'Institut d'Estadística de Catalunya

Interpretació dels resultats:

Un valor baix de l'indicador (proper a 0) representarà poc ús de l'automòbil (i poc risc de les disfuncions i dependències que comporta en el medi urbà, mentre que un valor elevat (proper a 100) significarà una elevada dependència de l'automòbil per a les necessitats de mobilitat.

El resultat remarca l'elevat ús de l'automòbil que es fa a Sant Miquel de Campmajor. La tendència desitjada és la disminució a curt i mitjà termini. Aquesta disminució es podria aconseguir amb la implantació d'un servei de transport públic urbà i amb el foment de l'ús de la bicicleta.

5.ÚS DEL TERRITORI I GRAU DE PROTECCIÓ ESPECÍFICA

L'indicador que es proposa pretén avaluar la superfície de sòl del municipi que s'ajusta als següents condicionants:

- (1) Manté la qualificació de no urbanitzable.
- (2) Acull ecosistemes naturals (espais forestals, agrícola o d'estructuració típicament rural).
- (3) Regula de forma específica els seus usos, amb criteris de preservació del medi ambient.

CÀLCUL

En aquest municipi l'índex de sostenibilitat garantida no es pot calcular perquè no hi ha ordenació específica del sòl urbanitzable i no-urbanitzable al municipi de Sant Miquel de Campmajor.

Unitats: percentatge (%)

Periodicitat: Anual

TENDÈNCIA AL MUNICIPI	TENDÈNCIA DESITJADA DE L'INDICADOR	TERMINIS
---	Augmentar	Llarg
---	Augmentar	Mig
---	Augmentar	Curt

Interpretació dels resultats:

En el cas que es poguessin calcular, uns valors alts d'aquest indicador ens donarien a entendre que gran part del territori està ben preservat, i que acull ecosistemes naturals sense urbanitzar. Tanmateix, un índex baix significa que hi ha una pèrdua de sòl d'aquesta tipologia.

6.DIVERSITAT BIOESTRUCTURAL

Avalua la qualitat general dels ecosistemes a partir de la presència d'espècies testimoni -bioindicadors-.

CÀLCUL

$$\text{Diversitat bioestructural} = \frac{\text{Núm. d'espècies localitzades}^{-1-}}{\text{Núm. d'espècies relacionades}^{-1-}} + \frac{\text{Núm. d'hàbitats representats}^{-2-}}{\text{Núm. total d'hàbitats}^{-3-}}$$

(1) Només en els hàbitats presents al municipi

(2) Hàbitats representats al municipi

(3) Total d'hàbitats de les comarques gironines

Unitats: %

Periodicitat: Anual

**TENDÈNCIA
DESITJADA DE
L'INDICADOR**

Augmentar

Resultat: (2005)

Diversitat bioestructural: 1,08

Interpretació dels resultats:

El valor de diversitat bioestructural del municipi de Sant Miquel de Campmajor es troba en una situació elevada en comparació amb d'altres municipis de la província de Girona. Probablement és un reflex de la gran diversitat d'ambients en relació amb d'altres municipis, especialment a la conservació del mosaic agroforestal i al manteniment de zones de muntanya mitjana amb varietat d'espècies forestals.

7.GRAU DE COMPACITAT URBANA

Aquest indicador permet fer una aproximació al grau de compacitat urbana a partir de l'evolució de la densitat neta d'habitatges. La densitat neta reflexa el nombre d'habitatges per hectàrea de sòl urbà (descomptant la superfície de sòl industrial i el sòl ocupat per vies de comunicació). Es considera que les àrees urbanes dissenyades per al vianant i la bicicleta han de tenir densitats mínimes de 30-40 habitatges/ha per tal que l'activitat diària efectivament es pugui portar a terme sense necessitar el cotxe. Per altra banda, aquestes densitats també assegurin una major eficiència de l'ús del sòl, entès com un recurs limitat i de gran valor.

CÀLCUL

En aquest municipi l'índex de compacitat urbana no es pot calcular perquè no hi ha ordenació específica del sòl urbanitzable.

Unitats: Habitatges/hectàrea

Periodicitat: Anual

TENDÈNCIA AL MUNICIPI	TENDÈNCIA DESITJADA DE L'INDICADOR	TERMINIS
---	30-40 Hab./Ha > x < 100 Hab./Ha	Llarg termini

Interpretació dels resultats:

L'ecologia urbana analitza els usos de la ciutat, per veure la seva diversitat, i per tant el grau d'autonomia i sostenibilitat. Una ciutat poc diversa, difusa - que ocupa molt espai -, amb usos molt separats consumeix molta energia i recursos en la mobilitat, i en les necessitats de proveïment i relacions socials (treball, formació, lleure). En canvi, una ciutat compacta barreja els usos de residència, treball, lleure, comerç, etc., cosa que redueix els desplaçaments i facilita les relacions socials. Valors compresos entre 30-40 Hab./Ha > x < 100 Hab./Ha ens donaran a entendre que la compacitat del territori és eficient. En aquest municipi no es poden interpretar els resultats ja que no ha estat possible realitzar el càlcul de l'índex de compacitat urbana.

8. GRAU D'OCUPACIÓ DE L'HABITATGE

Avalua el nombre d'habitatges que es troben ocupats (habitatges de primera residència) respecte el total d'habitatges del municipi, fet que ens permet caracteritzar la vitalitat i sentit de pertinença dels ciutadans al municipi. Un nombre elevat d'habitatges vacants (desocupats i/o segona residència) pot indicar una baixa cohesió social i l'existència de zones urbanes degradades.

CÀLCUL

$$\frac{\text{Núm. habitatges ocupats}}{\text{Núm. total habitatges}} \times 100$$

Unitats: %

Periodicitat: Anual

TENDÈNCIA DESIJADA DE L'INDICADOR	TERMINIS
Augmentar	Llarg
Augmentar	Mig
Augmentar	Curt

Resultat: 57 (2001)

Fonts: Institut d'Estadística de Catalunya (total d'habitatges) Ajuntament (habitatges de primera residència)

Interpretació dels resultats:

Aquesta dada indica que el grau d'habitatges ocupats com a primera residència és tan sols de la poc més de la meitat del parc immobiliari de Sant Miquel de Campmajor. En contraposició, es troba que el grau d'habitatges de segona residència i d'habitatges vacants és quasi proporcional.

La tendència desitjada de l'indicador seria l'augment a curt i mitjà termini, sobretot mitjançant el descens del grau d'habitatges vacants que hi ha a la població.

9. ÍNDEX D'ENVELLIMENT DE LA POBLACIÓ

Aquest indicador avalua el grau amb que una societat, en aquest cas comunitat local, envelleix, calculant la proporció entre el nombre de persones grans (65 anys i més) i el nombre de nens o adolescents (joves de menys de 15 anys).

Malgrat existeix una tendència general a l'increment de l'índex d'envelliment a Catalunya apareixen diferències notables de l'índex d'envelliment en funció de les zones i/o municipis del territori.

Com a subindicador complementari es proposa calcular l'índex de sobreenvelliment, entès com la proporció entre el nombre de 85 anys i més respecte el nombre de persones de 65 anys i més. Aquest subindicador pot indicar el percentatge de persones grans que tenen majors necessitats d'atenció social i sanitària.

CÀLCUL

$$\frac{\text{Núm. de persones de 65 anys i més}}{\text{Núm de persones de menys de 15 anys}} \times 100$$

Subindicador

$$\frac{\text{Núm. de persones de 85 anys i més}}{\text{Núm de persones de 65 anys i més}} \times 100$$

Unitats: %

Periodicitat: Anual

TENDÈNCIA DESITJADA DE L'INDICADOR	TERMINIS
Índex envelliment < 120% Índex sobreenvelliment < 15 %	Llarg
	Mig
	Curt

Resultat: 177,27 (any 2005)
Índex de sobreenvelliment = 20,51

Fonts: Padró municipal

Interpretació dels resultats:

Ambdós índex assenyalen que la població de Sant Miquel de Campmajor es troba fortament envellida, així com que al municipi hi ha una escassa franja de població jove. Aquests paràmetres s'ha d'intentar reduir fins als nivells desitjats.

10. GRAU DE FORMACIÓ DE LA POBLACIÓ

Calcula el percentatge de població major de 16 anys que disposa dels estudis obligatoris acabats.

Com a complement a l'indicador es proposen dos subindicadors:

- Percentatge de població que disposa d'estudis mitjans o superiors
- Percentatge de població escolar immigrada respecte el total de la població escolar del municipi

CÀLCUL

$$\frac{\text{Població major de 16 anys amb ESO inacabada}}{\text{Població total}} \times 100$$

Subindicadors

$$\frac{\text{Població amb estudis mitjans i superiors acabats}}{\text{Població total}} \times 100$$

$$\frac{\text{Població escolar immigrada}}{\text{Població escolar total}} \times 100$$

Unitats: %

Periodicitat: Anual

TENDÈNCIA DESITJADA DE L'INDICADOR	TERMINIS
Indicador: Disminuir Subindicadors: Augmentar la població amb estudis mitjans i/o superiors Augmentar o mantenir-se	Llarg
	Mig
	Curt

Resultat: 8,96 (2001)
Subindicadors = 31,84
0

Fonts: Institut d'Estadística de Catalunya

Interpretació dels resultats:

El percentatge de població amb l'ensenyament obligatori inacabat és força baix, i es tracta majoritàriament de la important franja de població de més edat del municipi, la qual no va disposar, en moltes ocasions, de les oportunitats necessàries per a finalitzar-los.

Pel que fa als subindicadors, hi ha una bona part de la població amb estudis mitjans i superiors acabats, fet que indica que el grau de formació de la població, especialment d'aquella en una franja d'edat compresa entre els 25 i els 40 anys, és elevat.

Per altra banda, l'últim dels subindicadors és 0 per que el municipi de Sant Miquel de Campmajor disposa d'un centre públic d'educació infantil i primària, en els treballs realitzats s'ha observat que el nombre de places ofertes era deficitari respecte la població escolar del municipi. Qualsevol avanç en aquest sentit es considera molt positiu per a la població.

11. TAXA DE MORTALITAT

Registra el número de defuncions de la població, calculada com a el nombre de defuncions per a cada 1000 habitants.

CÀLCUL

$$\frac{\text{Núm. defuncions}}{\text{Població total}} \times 1000$$

Unitats: defuncions / 1000 habitants

Periodicitat: Anual

TENDÈNCIA DESITJADA DE L'INDICADOR	TERMINIS
Disminuir	Llarg
Disminuir	Mig
Disminuir	Curt

Resultat: 5,02 (any 2004)

Fonts: Àrea bàsica de Salut, Institut d'Estadística de Catalunya

Interpretació dels resultats:

Una taxa elevada de mortalitat, o un increment d'aquesta, significaria que el gruix de població envellida està augmentant. La tendència desitjada és la reduir aquesta taxa, tot i que el manteniment d'aquest valor tampoc es considera negatiu, donat que es troba en un rang completament normal.

12. EQUIPAMENTS ASSISTENCIALS PER LA GENT GRAN

Avalua els centres residencials i centres de dia que hi ha al municipi, a partir de calcular l'oferta de places respecte a la població de més de 65 anys.

CÀLCUL

$$\frac{\text{Núm. de places en centres residencials i centres de dia}}{\text{Població de més de 65 anys}}$$

Unitats:

Periodicitat: Anual

TENDÈNCIA DESITJADA DE L'INDICADOR	TERMINIS
Mantenir	Llarg
Augmentar i/o mantenir	Mig
Augmentar	Curt

Resultat: 0

Fonts: Ajuntament

Interpretació dels resultats:

Sant Miquel de Campmajor no compta amb cap centre assistencial o hospitalari que ofereixi places, ja que tan sols disposa d'un petit consultori mèdic. Per tant, totes les necessitats assistencials que requereixen una estada, s'han de complementar amb l'oferta sanitària de que disposa el municipi veí de Banyoles.

13. GRAU D'ASSOCIACIONISME LOCAL

Disposar d'una bona xarxa associativa afavoreix les relacions socials i la cohesió del municipi. Aquest indicador integra les associacions locals que tenen un clar caràcter social i/o ambientalista i la seva vitalitat, ponderant el nombre de ciutadans que participen en la vida associativa del municipi. Per tal de recollir les associacions que treballen directament per millorar el medi ambient i la qualitat de vida dels ciutadans seguint els principis bàsics de la sostenibilitat, a continuació es presenta un llistat d'àmbits a considerar:

- Veïnals
- Culturals
- Polítics i sindicals
- Medi ambient / conservacionistes
- Solidaritat, Pau i Drets Humans
- Educatives i Formatives
- Salut i Socio-assistencials

CÀLCUL

$$\frac{\sum ((\text{Ass.1} \times \text{núm. socis1}) + (\text{Ass.2} \times \text{núm. socis2}) + \dots + (\text{Ass.n} \times \text{núm. socisn}))}{\text{Núm. habitants}} \times 100$$

Unitats: %

Periodicitat: Anual

TENDÈNCIA DESITJADA DE L'INDICADOR	TERMINIS
Augmentar	Llarg
Augmentar	Mig
Augmentar	Curt

Resultat: -

Sant Miquel de Campmajor compta amb dues associacions, la societat de caçadors i la unió esportiva, però no es coneix el número de socis de cadascuna d'elles.

Fonts: Ajuntament

Interpretació dels resultats:

Tot i que Sant Miquel de Campmajor no compta amb un elevat nombre d'associacions i entitats, se'n desconeix el número de socis de cadascuna d'elles, i per tant no es pot aplicar aquest indicador. Per tant, convé conèixer el número de socis de cadascuna d'elles per poder aplicar aquest indicador en el futur.

14. DEPENDÈNCIA ECONÒMICA EXTERIOR

Aquest indicador avalua el grau de dependència exterior per raons de treball. Reflexa les necessitats de mobilitat obligada que té el municipi, així com la fortalesa de l'economia local.

CÀLCUL

$$\frac{\text{Població resident ocupada al municipi}}{\text{Població resident ocupada}} \times 100$$

Unitats: %

Periodicitat: Quinquenal

TENDÈNCIA DESITJADA DE L'INDICADOR	TERMINIS
Augmentar	Llarg
	Mig
	Curt

Resultat: 27,59 (2001)
37,78 (1996)

Fonts: Institut d'Estadística de Catalunya, Ajuntament

Interpretació dels resultats:

Els resultats indiquen una tendència inversa a la desitjada. Entre la població resident al municipi, els ocupats en el propi municipi han passat de 34 a 24 persones en el període 1996-2001. En canvi, ha augmentat el nombre de persones ocupades fora del municipi, de 56 a 63.

15. VULNERABILITAT ECONÒMICA DEL MUNICIPI

Aquest indicador mesura la concentració de l'ocupació segons sectors d'activitat. La diversitat econòmica local es pot considerar un aspecte clau en la sostenibilitat del municipi, ja que permet reduir el risc econòmic de dependre d'un únic sector d'activitat i genera estabilitat econòmica a mig i llarg termini.

CÀLCUL

$$\frac{\text{Població ocupada en cada sector}}{\text{Població total ocupada}} \times 100$$

Unitats: %

Periodicitat: Anual

TENDÈNCIA DESITJADA DE L'INDICADOR	TERMINIS
Equilibri entre sectors	Llarg
	Mig
	Curt

Resultat:

Sector primari:	28,74 (2001)	37,78 (1996)
Sector indústria:	17,24 (2001)	17,78 (1996)
Sector construcció:	13,79 (2001)	11,11 (1996)
Sector serveis:	40,23 (2001)	33,33 (1996)

Fonts: Institut d'Estadística de Catalunya
Registre General de la Seguretat Social

Interpretació dels resultats:

Els resultats obtinguts mostren un equilibri força aconseguit entre els diferents sectors econòmics. En destaca el fort pes sostingut per les activitats agràries i forestals que, malgrat ser únic sector en regressió (període 1996-2001), sosté un percentatge molt per sobre de la mitjana comarcal i del país. També assenyalar la progressiva terciarització de la població ocupada, i que el lleuger guany del sector secundari es produeix en el subsector de la construcció.

16. PROXIMITAT DE L'OFERTA COMERCIAL

Aquest indicador avalua l'oferta local del comerç minorista a partir del nombre d'establiments de comerç al detall d'alimentació. El fet que un municipi tingui una presència important del comerç minorista, a més de la importància econòmica que això representa, significa que el municipi compta amb una estructura urbana amb diversitat d'usos, que permet una bona accessibilitat als comerços, i per tant, redueix també els possibles problemes de mobilitat.

CÀLCUL

$$\frac{\text{Núm. d'establiments al detall d'alimentació}}{\text{Població total}} \times 100$$

Unitats: Núm. establiments/100 habitants

Periodicitat: Anual

TENDÈNCIA DESITJADA DE L'INDICADOR	TERMINIS
Augmentar	Llarg
	Mig
	Curt

Resultat: 0 (2001)

Fonts: Ajuntament, Institut d'Estadística de Catalunya

Interpretació dels resultats:

Resultat negatiu per a l'any analitzat 2001: 201 habitants i cap comerç de primera necessitat o d'ús quotidià com representen les botigues de comestibles. La interpretació i conclusions d'aquest resultat han de considerar el context territorial del municipi de Sant Miquel de Campmajor i, concretament, la proximitat a poblacions de més entitat que disposen d'oferta comercial.

17. TAXA D'ATUR

Aquest indicador avalua la taxa d'atur, segons la població activa i segons la població compresa entre 15-64 anys. La taxa d'atur sobre la població activa (Taxa d'atur 1), és un indicador estandarditzat que permet treballar i comparar amb altres municipis, o a nivell comarcal i de tot Catalunya. La taxa d'atur sobre el total de població compresa entre 15-64 anys (Taxa d'atur 2), tot i no ser comparatiu en d'altres municipis, dona una idea més aproximada de la taxa d'atur real del municipi.

CÀLCUL

$$\begin{aligned} \text{Taxa d'atur 1:} & \quad \frac{\text{Núm. aturats}}{\text{Núm. de persones actives}} \times 100 \\ \text{Taxa d'atur 2:} & \quad \frac{\text{Núm. aturats}}{\text{Núm. de persones entre 15 i 64 anys}} \times 100 \end{aligned}$$

Unitats: % **Periodicitat:** Anual

TENDÈNCIA DESITJADA DE L'INDICADOR	TERMINIS
Disminuir	Llarg
	Mig
	Curt

Resultat:
 Taxa d'atur 1: **12,12** (2001) Taxa d'atur 2: **9,02** (2001)
 10,89 (1996) **8,03** (1996)

Fonts: Departament de Treball i Indústria, Institut d'Estadística de Catalunya

Interpretació dels resultats:

Els resultats indiquen una taxa d'atur (1) excessivament elevada i seguint una tendència negativa. Entre els anys 1996 i 2001, el nombre de persones desocupades ha augmentat mínimament de 11 a 12 però el total de població activa (ocupats i desocupats) ha disminuït de 137 a 133 persones.

18. QUALITAT AMBIENTAL DE LES ACTIVITATS ECONÒMIQUES

Incorporar criteris de sostenibilitat en les activitats econòmiques és un repte que està començant a impregnar totes les activitats de la nostra societat. Mitjançant la implantació d'un sistema de gestió ambiental o del distintiu de garantia de qualitat ambiental és busca la introducció d'una cultura de la gestió ambiental en les nostres activitats econòmiques.

Aquest indicador avalua la qualitat ambiental de les activitats econòmiques del municipi, a partir del càlcul del nombre d'organitzacions que disposen de Sistemes de gestió ambiental (ISO 14001 i/o EMAS), o bé del Distintiu de garantia de qualitat ambiental.

CÀLCUL

$$\frac{\text{Núm. d'organitzacions amb certificació ambiental}}{\text{Núm. total d'organitzacions}} \times 100$$

Unitats: % **Periodicitat:** Anual

TENDÈNCIA DESITJADA DE L'INDICADOR	TERMINIS
Augmentar	Llarg
	Mig
	Curt

Resultat: 0 (any 2005)

Fonts: Ajuntament, Departament de Medi Ambient i Habitatge
ISO (International Organization for Standardization)

Interpretació dels resultats:

El municipi no compta amb cap empresa o establiment amb certificacions de Sistemes de gestió ambiental (ISO 14001 i/o EMAS), o bé del Distintiu de garantia de qualitat ambiental.

19.DESPESA MUNICIPAL EN MATÈRIA DE SOSTENIBILITAT

Aquest indicador pretén valorar la despesa econòmica, i per tant l'esforç municipal, en temes de sostenibilitat ambiental. Per al càlcul de l'indicador es considera despesa en temes de sostenibilitat ambiental aquelles que suposen una clara millora ambiental de la gestió municipal:

- Recollida selectiva de residus
- Mesures d'estalvi energètic
- Foment d'energies renovables
- Control de la contaminació atmosfèrica
- Mesures d'estalvi d'aigua
- Reutilització d'aigües residuals depurades
- Protecció i conservació del medi natural
- Construcció de carrils bicicleta, zones de prioritat invertida i zones per a vianants
- Foment del transport públic
- "Compra verda"
- Formació i comunicació ambiental

CÀLCUL

$$\frac{\text{Despesa en millores ambientals}}{\text{Despesa municipal}} \times 100$$

Unitats: %

Periodicitat: Anual

TENDÈNCIA DESITJADA DE L'INDICADOR

Augmentar

Resultat: (2005)

Interpretació dels resultats: No s'han facilitat dades fins el moment

7. Annexos del Document IV

7.1. Llista de totes les accions proposades durant la realització del Pla d'Acció Local de Sant Miquel de Campmajor.

A. GESTIÓ DELS ELEMENTS DEL PATRIMONI GEOLÒGIC I DEL PATRIMONI PAISATGÍSTIC, ESPECIALMENT ASSOCIATS AL MANTENIMENT DE LA BIODIVERSITAT.

I: Foment del coneixement i estudi del patrimoni geològic.

Acció 1: Mantenir i divulgar els elements del patrimoni geològic de Sant Miquel de Campmajor.

II: Millora de la gestió forestal i la connectivitat.

Acció 2: Orientar la gestió forestal segons les directrius del nou Pla General de Política Forestal.

Acció 3: Mantenir i millorar la connectivitat a escala supramunicipal.

Acció 4: Redactar el Pla de Prevenció d'Incendis Forestals (PPIF) del municipi.

III: Dinamització del projecte de Parc Natural.

Acció 5: Adaptar la gestió municipi a les estratègies de gestió del futur Parc Natural i informar puntualment als habitants sobre com evoluciona el calendari per a la seva Declaració.

Acció 6: Promoure la inclusió de les línies estratègiques del PALS en el Pla Especial del futur Parc Natural.

B. GESTIÓ DEL PATRIMONI CULTURAL I ARQUITECTÒNIC

I: Foment del coneixement i estudi del patrimoni etnològic.

Acció 7: Catalogació i divulgació dels elements del patrimoni etnològic. Catalogació dels topònims municipals.

C: GESTIÓ DE L'AIGUA SUBTERRÀNIA DEL MUNICIPI COM A RECURS I RACIONALITZACIÓ DELS SEUS USOS. REDUCCIÓ DE LA INCIDÈNCIA DE LES AIGÜES RESIDUALS EN ELS RECURSOS HÍDRICS

I: Seguiment de la qualitat de les aigües subterrànies.

Acció 8: Crear un programa de seguiment de la qualitat de les aigües subterrànies.

II: Racionalitzar i optimitzar els recursos hídrics propis.

Acció 9: Crear una xarxa de subministrament d'aigua potable.

Acció 10: Millorar els sistemes de recollida i sanejament de les aigües residuals en les zones del municipi que es troben disperses.

Acció 11: Promoure la instauració de fosses sèptiques als habitatges que encara no en tenen, per poder organitzar un sistema de recollida municipal de les aigües residuals emmagatzemades.

D: DESENVOLUPAMENT DE LA SOSTENIBILITAT ECONÒMICA I SOCIAL DEL MUNICIPI

I: Potenciar les noves tecnologies.

Acció 12: Implantar la banda ampla d'internet.

II: Potenciar, desenvolupar i facilitar l'oferta turística del municipi.

Acció 13: Promoure el turisme rural com a complement de l'activitat agrària local.

Acció 14: Fomentar les iniciatives particulars que condueixin el municipi segons els paràmetres de sostenibilitat: agrobotiga, agroturisme, productes ecològics, vies verdes, etc.

III: Fomentar l'accés a l'habitatge.

Acció 15: Fomentar l'habitatge assequible per a la gent jove del poble.

Acció 16: Facilitar la reconstrucció de masies enrunades.

IV: Apropar els serveis assistencials a la població.

Acció 17: Assegurar l'accessibilitat en sanitat. Millora en els horaris dels serveis.

Acció 18: Propulsar activitats extraescolars i muntar una ludoteca.

E: IMPULSIÓ D'UN MODEL DE MOBILITAT SOSTENIBLE

I: Millora i optimització de la mobilitat sostenible.

Acció 19: Controlar i reduir el soroll de motos i quads.

Acció 20: Organitzar un servei de transport "a la carta" especialment pensat per persones del municipi amb mobilitat reduïda.

F: DISMINUCIÓ DEL CONSUM ENERGÈTIC MUNICIPAL I FOMENT DE LES ENERGIES ALTERNATIVES. MINIMITZACIÓ ENERGÈTICA.

I: Disminució del consum energètic.

Acció 21: Reduir la contaminació lumínica del municipi.

Acció 22: Potenciar xarxes compartides de gas butà.

II: Minimització i millora de la gestió dels residus.

Acció 23: Campanya informativa obligatorietat Pla de gestió de les dejeccions ramaderes

Acció 24: Promoure una campanya de conscienciació ciutadana sobre el reciclatge i la reducció de residus.

G. APLICACIÓ DE BONES PRÀCTIQUES AGRÍCOLES I RAMADERES I MANTENIMENT DE LES ACTIVITATS AGRO-RAMADERES BENEFICIOSES PER A LA BIODIVERSITAT I EL PAISATGE. INSTAURACIÓ D'UN SISTEMA DE MANEIG AGRÍCOLA I RAMADER MÉS SOSTENIBLE.

I: Disminució de la contaminació dels recursos hídrics, principalment del sector agrícola i d'aigües residuals urbanes.

Acció 25: Analitzar la vulnerabilitat del territori a la contaminació per nitrats i assegurar el compliment del Codi de Bones Pràctiques Agràries (Ordre de 22 d'Octubre de 1998) i del programa de mesures agronòmiques aplicables a les zones vulnerables, en relació amb la contaminació de nitrats procedents de fonts agràries (Decret 205/2000).

Acció 26: Millorar el control de les aportacions de purins als diferents camps i recuperar la qualitat de l'aigua