

## **1. EL CAMÍ CAP A UN DESENVOLUPAMENT SOSTENIBLE**

---



## 1.1. Objectius i metodologia

El Pla d'Acció Local cap a la Sostenibilitat (PALS) de Tortellà és el document base de l'Agenda 21 local. Partint de l'anàlisi de la situació actual del municipi, estableix les línies estratègiques bàsiques cap a on orientar el futur del municipi, amb la gestió ambiental, social i econòmica dins l'àmbit local i comarcal i defineix els programes d'actuació que cal portar a terme, les institucions i col·lectius implicats en la seva execució, el calendari i la prioritat de les actuacions i la seva valoració econòmica.

La selecció dels objectius estratègics i les actuacions que proposa el pla d'acció s'ha de dur a terme prenent com a referents els principis de sostenibilitat recollits al document de la Carta d'Aalborg, al qual s'ha adherit el municipi de Tortellà.

*“...Estem convençuts que la vida humana sostenible en aquest planeta no es pot aconseguir sense comunitats locals sostenibles...Estem convençuts que la ciutat o vila és la unitat més gran capaç de dirigir inicialment els molts desequilibris urbans arquitectònics, socials, econòmics, polítics, de recursos naturals i ambientals que fan malbé el nostre món modern i alhora l'escala més petita en la qual es poden resoldre significativament els problemes d'una forma integrada, holística i sostenible. Com cada ciutat és diferent, hem de trobar els nostres camins particulars cap a la sostenibilitat...”*

*La Carta d'Aalborg, aprovada el 27 de maig de 1994.*

El **Pla d'Acció Local** es concep com un projecte participatiu, integral i global; **participatiu** perquè la participació ciutadana es considera l'element clau en el procés per obtenir el consens social i per assolir els objectius plantejats; **integral** perquè afecta directament a l'Ajuntament, però també a les entitats, institucions i sectors amb més capacitat de decisió en el municipi, amb un sentit de cooperació entre el sector públic i privat i **global** perquè planteja de manera transversal un conjunt d'estratègies i actuacions que han de fer caminar el municipi cap a un desenvolupament sostenible.

El **Pla d'Acció Local** de Tortellà s'estructura jeràrquicament en línies estratègiques, programes i accions.

Els objectius generals del PALS de Tortellà són:

- ✓ Donar a l'Ajuntament elements per poder desenvolupar de manera programada la seva política cap a la sostenibilitat
- ✓ Aquest document ha d'ésser l'eina clau per desenvolupar l'Agenda 21 Local de municipi
- ✓ Promoure un aprofitament sostenible dels recursos
- ✓ Potenciar la participació ciutadana en aquest procés i establir les bases per una democràcia participativa amb la gestió municipal
- ✓ Establir una sèrie d'actuacions amb prioritats definides, per impulsar el desenvolupament econòmic, social i ambiental a escala local i supramunicipal si s'escau.

## 1.2. Orígens de l'Agenda 21 Local

L'any 1987, es va presentar l'informe *El futur comú*, conegut com **l'Informe Brundland**, en el que es reconeixia la necessitat, així com la dificultat, d'arribar en breu a un canvi en el desenvolupament econòmic i social a curt termini, i arribar a una conscienciació ràpida en l'àmbit ciutadà sobre l'amenaça que representen els nombrosos canvis ambientals que ha sofert la biosfera en les últimes dècades. A partir d'aquest moment va començar a cobrar força el concepte de "desenvolupament sostenible".

L'Informe Brundland va definir **desenvolupament sostenible** com "aquell desenvolupament capaç de satisfer les necessitats de la generació present sense comprometre la capacitat de les generacions futures per satisfer les pròpies necessitats".

A la Conferència Mundial sobre "Medi Ambient i Desenvolupament", celebrada a **Rio de Janeiro l'any 1992**, primera trobada d'experts i líders mundials dels principals governs, es va plantejar seriosament la interrelació entre desenvolupament, recursos i ambient natural. D'aquesta Cimera de la Terra va sorgir l'Agenda 21, en la que es reconeix que difícilment podran dur-se a terme les transformacions necessàries per a la sostenibilitat sense la implicació dels poders locals.

L'any 1994 es va celebrar a Aalborg (Dinamarca) la **Primera Conferència Europea de Ciutats i Pobles Sostenibles**, on es va redactar la Carta d'Aalborg, que instava els municipis a iniciar, el procés de les Agendes 21 Locals per el desenvolupament sostenible d'aquest municipis. A la comarca de la Garrotxa tots els seus municipis han signat la Carta d'Aalborg.

L'any 1996 tingué lloc a Lisboa (Portugal) la **Segona Conferència Europea de Ciutats i Pobles Sostenibles**, on donant continuïtat a la Carta d'Aalborg, es va generar el document "De la carta a l'acció" orientat a aprofundir el procés cap a l'elaboració de l'Agenda 21 Local.

El febrer de l'any 2000 tingué lloc a Hannover (Alemanya) la **Tercera Conferència de Ciutats i Pobles Sostenibles** on a partir de l'avaluació dels progressos en el camp

de la sostenibilitat en molts municipis, es declara el compromís de seguir treballant en el camí del desenvolupament sostenible.

L'any 2002 a Johannesburg es va desenvolupar la **Cimera Mundial sobre Desenvolupament Sostenible** i va ser aprovat el Pla d'Actuació que contenia l'estratègia per el model de producció i consum sostenibles.

Finalment, el juny de 2004 s'ha celebrat a Aalborg, la quarta Conferència de Ciutats i Pobles Sostenibles. Aquesta conferència, anomenada **d'Aalborg + 10**, 10 anys després del sorgiment de les agendes 21, avalua els progressos i els obstacles per la implantació d'actuacions locals sostenibles.

### **1.3. Programa de suport de la Diputació de Girona a la redacció dels PALS**

Des de l'any 1998 la Diputació de Girona promou el desplegament de les Agendes 21 Locals i l'elaboració de Plans d'Acció Local per a la Sostenibilitat (PALS) a diferents municipis de la província de Girona.

Després de 5 anys d'aplicació del programa, i tenint en compte esdeveniments més recents com la Cimera de Johannesburg, per exemple, el treball de les Regions a nivell europeu i els nous Plans, Programes, Polítiques i Eines de gestió ambiental en el marc de la sostenibilitat, la Diputació de Girona s'ha proposat la revisió i relançament del programa de suport dels PALS. Aquesta nova etapa sorgeix amb la voluntat de continuar un programa que ha tingut una acollida molt positiva entre els municipis gironins.

Tot procés d'Agenda 21 Local té una metodologia més o menys estructurada però, també és cert que una de les característiques que defineixen el procés és l'adequació als aspectes locals, perquè és des de la pròpia realitat municipal que s'hi pot donar resposta. En aquest sentit, el Programa de PALS es continua plantejant amb els tres aspectes bàsics de la sostenibilitat: els aspectes socials, els aspectes econòmics i els aspectes ambientals. No obstant, és en aquests darrers que des de l'Àrea Territorial i de Medi Ambient de la Diputació de Girona es vol fer un major èmfasi ateses les seves competències i atenent a la diversitat territorial del país.

En el procés genèric d'implantació de les Agendes 21 Locals, la Diputació de Girona vol participar en el seu àmbit de competència en tres nivells diferents:

1. Donant un mateix cos metodològic al conjunt de procediments que es vulguin endegar. És a dir, cerca una única dinàmica a fi i efecte que les experiències siguin exportables i els resultats entre municipis es puguin comparar.
2. Aportant els mitjans tècnics i financers necessaris per a l'efectiva posada en marxa del procés en aquells municipis o grups de municipis que així ho sol·licitin.
3. Considerant com a objectiu principal la gestió del territori de les comarques gironines.

El procés operatiu que ha de conduir a qualsevol municipi als objectius de l'Agenda 21 s'inicia en l'existència d'una consciència social sobre la seva necessitat. Aquest sentiment col·lectiu cap a l'oportunitat d'endegar dinàmiques efectives vers la sostenibilitat pot tenir el seu punt de partida en els mateixos aparells de l'administració local o bé en els agents socials i en les agrupacions ciutadanes.

Dins d'aquest context **l'ajuntament de Tortellà**, amb el suport de la Diputació de Girona i redacció de l'equip tècnic del Consorci de Medi Ambient i Salut Pública (SIGMA) , l'any 2003 va iniciar el procés d'elaboració de la Diagnosi que continuà amb una segona fase de participació ciutadana i que culmina amb el Pla d'Acció Local (PALS) que es detalla a continuació. El PALS és el document estratègic que ha de servir de base per el desenvolupament de l'Agenda 21 Local.

## 1.4. Situació actual de Tortellà

### 1.4.1. Aspectes territorials

#### a) Entorn natural

Tortellà té una extensió de 10,98 km<sup>2</sup>, els 'Comuns' amb 262ha són boscos de titularitat municipal. El 32% d'aquest territori es troba protegit per l'Espai d'Interès Natural de l'Alta Garrotxa.

Els cursos fluvials (riu Llierca, rierols de Juiàs, de l'Horta, de Canalies, i de Tortellà...) són fonamentals per a preservar i connectar els espais naturals i són un pas de fauna molt important.

El municipi és el centre on conflueixen gran nombre de camins i carreteres que comuniquen amb la resta del territori. Per això, la població és considerada la porta d'entrada a l'Alta Garrotxa. Compta amb elements paisatgístics singulars i amb elements naturals de gran bellesa com l'antiga guixera del Palol. Són elements arquitectònics destacables l'estructura urbanística del casc urbà, l'església de Santa Maria i el pont del Llierca.

#### **Punts forts:**

- ✓ Situació estratègica del municipi dins del territori català, ja que un 32% de la superfície municipal pertany a l'Espai d'Interès Natural de l'Alta Garrotxa.
- ✓ Els Estudis de Base per l'elaboració del Pla de Protecció del Medi Natural i del paisatge de l'Alta Garrotxa (1994) recomanen incloure les planes conreades dels rius Fluvià i Llierca dins de l'EIN de l'Alta Garrotxa.
- ✓ El municipi de Tortellà té dos embassaments (l'estany d'en Camps i l'antiga guixera del Palol) amb un especial interès natural i paisatgístic.
- ✓ El territori de l'Alta Garrotxa rep un tractament unitari en el seu conjunt, sobretot per part del Consorci de l'Alta Garrotxa, fet que provoca un desenvolupament coherent i equilibrat entre la conservació i protecció del medi natural, de la població i de la seva economia.

### **Punts febles:**

- ✓ L'ordenació territorial està condicionada per la seva orografia. La meitat de la superfície del municipi té un pendent superior al 20%.
- ✓ La pedrera que hi ha situada al municipi és un element pertorbador del paisatge i amb les seves voladures i el trànsit continuat de camions altera la connectivitat ecològica de la zona.
- ✓ S'està produint una pèrdua de la xarxa de camins carreters i històrics públics, degut al despoblament i a la pèrdua d'activitat comercial del municipi.
- ✓ El camí de ronda que té un interès paisatgístic molt important es troba en desús.
- ✓ L'enorme freqüentació de visitants del pont del Llierca, sobretot en èpoques vacacionals i caps de setmana, és molt intensa cosa que implica la necessitat d'ordenar i de regular aquesta aflluència.
- ✓ Els corredors ecològics més viables, la xarxa hidrològica, estan desproveïts de vegetació i són massa exposats a la fauna.
- ✓ No és possible fer complir les Normes Especials de l'EIN de l'Alta Garrotxa.
- ✓ No existeix un Pla de Prevenció d'Incendis.

### **b) Desenvolupament urbà**

El nombre d'habitants a 2005 és de 725 persones. El nucli de Tortellà aplega la majoria de població (84%) i la resta, un 16%, es distribueix en zones de masies disseminades.

El municipi de Tortellà té 337ha de zona planera, és dir, amb menys d'un 20% de pendent (per sobre d'aquest percentatge no es pot urbanitzar). Actualment té ocupada quasi un 8% d'aquesta plana.

El planejament haurà de preveure un creixement d'habitatges adequat a les necessitats de la població i un creixement industrial suficient per a satisfer la demanda local.

Pel que fa els equipaments s'haurà de considerar la construcció d'una guarderia, una pista poliesportiva coberta i el parc temàtic de Can Santaló on es reproduirà la vegetació més representativa de l'Alta Garrotxa.

Del total d'habitatges de Tortellà, 280 són principals, 26 secundaris i de buits se'n comptabilitzen 61 (segons cens de l'any 2001).

**Punts forts:**

- ✓ El sòl no urbanitzable té un paper de vital rellevància com a espai connector i configurador del paisatge.
- ✓ Recuperació de masies degut a la demanda d'habitatges de segona residència.
- ✓ L'estructura urbana en un sòl municipi, aplega un 85% de la població, facilita el manteniment de les infraestructures i dels serveis municipals.
- ✓ L'estructura urbanística del municipi facilita una vida col·lectiva dinàmica, implica una forta cohesió social i genera una vida cultural activa amb associacions de diversa tipologia.
- ✓ Actualment Tortellà estableix relacions bidireccionals amb els municipis de l'àrea urbana, compresa entre Olot i Besalú.

**Punts febles:**

- ✓ La notable demanda d'habitatges de segona residència, especialment d'antigues cases de pagès, permet per una banda la rehabilitació del patrimoni arquitectònic però per l'altra ha generat una clara inflació dels preus de compra.
- ✓ Pèrdua de centralitat neuràlgica que polaritzava la vida de l'Alta Garrotxa, funció que perdé gradualment degut al despoblament d'aquesta zona.
- ✓ En els últims 10 anys Tortellà no ha construït cap habitatge de protecció oficial. Aquest fet conjuntament amb la poca oferta de lloguer dificulta que la gent jove pugui a optar a una residència.
- ✓ Al nucli de Tortellà coexisteixen els usos industrials i residencials, aquest fet provoca tota una sèrie de condicionants estètics i ambientals que pot portar a que les indústries repercuteixin negativament en la població.
- ✓ Manca resoldre la comunicació amb la zona d'equipaments.
- ✓ No hi ha previsió d'aparcaments en les Normes Subsidiàries vigents, malgrat que el trànsit és actualment desordenat i caòtic.
- ✓ No hi ha facilitats per als desplaçaments en bicicleta.

## 1.4.2. Aspectes econòmics

### a) Activitats econòmiques

La indústria és el sector econòmic més important del municipi, conjuntament amb el sector terciari (serveis), que ofereixen 198 i 74 llocs de treball respectivament. El comerç és de proximitat i l'oferta turística es comença a desenvolupar. La població ocupada en el sector primari (agricultura i ramaderia) ha disminuït un 17%, tot i això la superfície útil es manté.

**Taula 1. Mobilitat laboral (2001)**

Sectors econòmics	Resideix i treballa en el municipi	Resideix fora i treballa en el municipi	Resideix en el municipi i treballa fora	Saldo de treballadors	Total llocs de treball del municipi
Sector primari	10	2	2	0	12
Sector secundari	77	121	45	76	198
Sector construcció	15	10	18	-8	25
Sector terciari	47	27	101	-74	74
<b>TOTAL</b>	<b>149</b>	<b>160</b>	<b>166</b>	<b>-6</b>	<b>309</b>

Font: Institut d'Estadística de Catalunya (IDESCAT).

#### **Punts forts:**

- ✓ A nivell comarcal s'està donant una reubicació de les indústries existents arrel del trasllat d'indústries d'Olot a altres municipis veïns, com Tortellà.
- ✓ El municipi ha apostat per un creixement econòmic basat en el sector industrial. Actualment el 14% del sòl és industrial i està previst que s'ampliï a un 41% del previst a urbanitzar.
- ✓ Es manté la superfície agrària útil, malgrat la disminució de la població ocupada en el sector primari.

#### **Punts febles:**

- ✓ L'agricultura de Tortellà està basada en un model tradicional i poc competitiu. Una agricultura més diversificada encarada a obtenir productes artesanals, de qualitat i ecològics, incrementaria el seu valor afegit.

- ✓ A l'any 2001 el municipi ofería 309 llocs de treball, un 64% dels quals eren ocupats pel sector secundari, i només un 40% eren ocupats per residents del municipi de Tortellà.
- ✓ El sector primari ha disminuït en els últims ha disminuït un 17% de població ocupada.
- ✓ L'oferta turística del municipi és pràcticament nul·la, es veurà millorada per la prevista creació del parc temàtic de Can Santaló sobre la vegetació de l'Alta Garrotxa.
- ✓ Posar en valor el passat artístic i cultural com a dinamitzador de l'activitat econòmica del sector terciari.

## **b) Ús dels recursos i contaminació**

En el consum energètic del municipi hi predominen les energies no renovables, sobretot l'electricitat i les derivades del petroli (combustibles d'automoció). Totes aquestes energies es produeixen fora del municipi.

El consum energètic dels sectors econòmics del municipi es caracteritza per un consum bàsicament industrial (40%) i del transport (29%), i en menor importància el consum domèstic (19%) i l'agrícola (12%), això és degut a la importància de les indústries que hi ha a Tortellà.

Aquest consum energètic genera contaminació atmosfèrica. Només el transport per carretera que circula pel municipi emet a l'atmosfera 680 Kg de CO<sub>2</sub> (diòxid de carboni) al dia.

El total de l'aigua que es consumeix al municipi és de l'ordre de 173.536 m<sup>3</sup>/any, la majoria són consumits per la indústria. Per ús domèstic s'estima 50.455 m<sup>3</sup>/any, que són 191 litres/habitant/dia.

L'any 2004, la població de Tortellà va generar 363.200 Kg de deixalles que van anar a l'abocador. Però es van reciclar: 10.700 Kg de vidre, 21.600 Kg de paper i 7.700 Kg d'envasos.

**Punts forts:**

- ✓ La propera implantació de la recollida de matèria orgànica a Olot ha de facilitar ampliar el servei d'aquesta recollida a Tortellà.
- ✓ La prestació mancomunada de l'abastament de l'aigua abarateix els costos i millora l'eficiència.

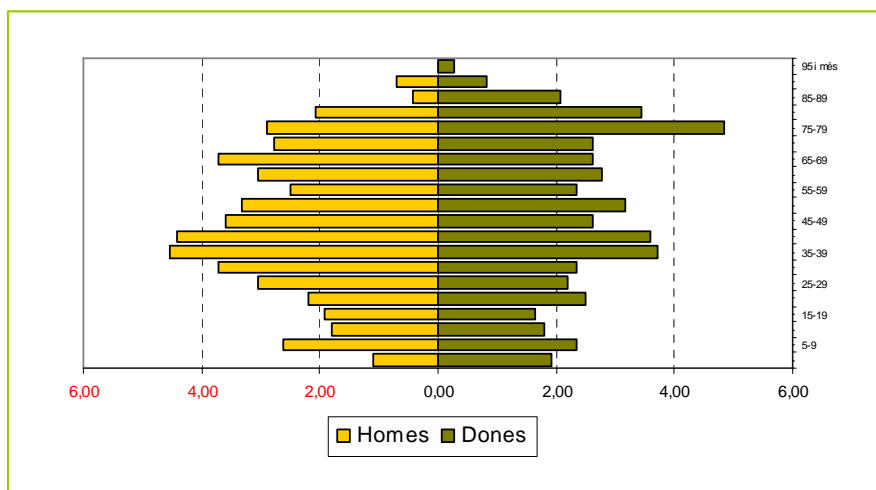
**Punts febles:**

- ✓ Hi ha una important contaminació per nitrats de les aigües subterrànies, degut a les activitats agrupecuàries i la superficialitat del nivell freàtic de l'aqüífer.
- ✓ Tortellà és un municipi excedentari en la producció de dejeccions ramaderes, en relació a la seva superfície agrària útil i la seva capacitat per absorbir-les.
- ✓ No hi ha ordenances municipals en matèria de residus i d'aigua per fomentar la reducció i l'estalvi, respectivament.
- ✓ Es desconeix quina és la qualitat ecològica dels cursos hídrics del municipi, quin és el volum de captacions total i l'impacte de les fosses sèptiques de la població disseminada en la qualitat de les aigües subterrànies.

**1.4.3. Aspectes socials****a) Població**

Si s'analitza l'estructura d'edats de Tortellà s'observa un evident envelliment de la seva població. El 29 % de la població té més de 65 anys i només un 12% té menys de 15 anys. L'existència d'unes taxes de natalitat baixes i l'augment de les defuncions degut a l'envelliment, generen un moviment natural negatiu. Malgrat això s'observa un creixement positiu degut a la migració interna i la immigració externa que representa el 6% de la població total.

**Gràfic 1. Piràmide d'edat de la població de Tortellà a 2005**



Font: Ajuntament de Tortellà, 2005.

**Punts forts:**

- ✓ En els darrers 10 anys la població de Tortellà s'ha mantingut estable, amb un petit augment demogràfic degut principalment a immigració procedent d'altres indrets de Catalunya.

**Punts febles:**

- ✓ El 29% de la població té més de 65 anys, mentre que únicament l'11% té entre 10 i 14 anys. El destacat índex d'envelliment genera la necessitat d'un increment i una adaptació dels serveis bàsics adients.

**b) Serveis bàsics**

Educació Formal: Hi ha el Centre d'Educació Infantil de Primària Joan Roure i Parella en el nucli de Tortellà.

Sanitat: Consultori local a Tortellà a l'ABS de Besalú, aquest està format, a més a més, pels municipis d'Argelaguer, Sant Ferriol, Beuda, Maià de Montcal, Sales de Llierca, Sant Jaume de Llierca i Montagut i Oix

Centres culturals: Hi ha el Casal de la gent gran 'Pont del Llierca', la Sala d'Actes situada a l'antic Ajuntament i el Centre Cívic (en construcció)

Equipaments esportius: Hi ha un camp de futbol de gespa, una piscina municipal i dues pistes de tennis.

***Punts forts:***

- ✓ Hi ha nous equipaments del municipi que es troben en construcció, una Llar d'infants, una pista poliesportiva coberta i el parc temàtic de Can Santaló.
- ✓ Població en edat de cursar primària utilitza plenament l'oferta educativa que ofereix el municipi.

***Punts febles:***

- ✓ L'Escola d'Educació Primària es troba al 83% de la seva capacitat i tots els nens i nenes del municipi entre 3 i 12 anys hi assisteixen, a més a més d'alguns de Sales de Llierca. El 10% de l'alumnat són fills d'immigrants.
- ✓ La demanda social més important del municipi és dels joves, que demanen que hi hagi més oferta d'oci.
- ✓ No hi ha transport col·lectiu regular.
- ✓ No hi ha Llar d'infants.

## **2. EL PLA D'ACCIÓ LOCAL DE TORTELLÀ**

---



## 2.1. Les línies, els programes i les accions.

El Pla d'Acció Local de Tortellà s'estructura jeràrquicament en línies estratègiques, programes i accions:

✓ **Línies estratègiques:**

Definició de les línies estratègiques d'actuació que defineixen una política municipal cap a la sostenibilitat.

✓ **Programes:**

Camps concrets d'actuació dins de cada línia estratègica.

✓ **Accions:**

Concreta els projectes, treballs i accions concretes que es proposa portar a terme.

Per acomplir els objectius generals s'estableixen nou eixos anomenats línies estratègiques, que són les següents:

1. Potenciar la comunicació i participació de la població amb l'administració local i comarcal.
2. Preservar i millorar l'entorn natural i rural del municipi
3. Equilibrar les activitats econòmiques amb la població i l'entorn.
4. Fomentar el desenvolupament urbà.
5. Afavorir una mobilitat sostenible.
6. Millorar l'eficiència en l'ús dels recursos naturals i reduir la contaminació.
7. Avançar en la gestió dels serveis i equipaments municipals i comarcals.
8. Promoure l'educació, la cultura i la salut.
9. Potenciar la qualitat de vida i la cohesió social.

## 2.2. Fitxes descriptives

Les accions es defineixen amb unes fitxes tipus. Cadascuna de les fitxes detalla la línia estratègica i el programa d'actuació on s'emmarca l'acció, es defineix l'objectiu que es vol assolir, la descripció del mateix, si es generen estudis o altres projectes associats, l'àmbit de l'acció - local i/o supramunicipal -, i finalment es fa una valoració bàsicament qualitativa, sobre diversos aspectes relacionats amb l'aplicació de l'acció (terminis d'execució, prioritat, fonts de finançament, sectors involucrats en l'execució i valoració econòmica).

**Taula 2. Model de Fitxa descriptiva**

<b>Línia estratègica</b>		Línia estratègica a que pertany l'acció.
<b>Programa</b>		Programa a que pertany l'acció.
<b>Acció / Projecte</b>		Acció que es defineix en la fitxa descriptiva

**Objectiu:** Objectiu de l'acció.

**Descripció:** Descripció detallada de l'acció.

**Àmbit:** Classificació de l'acció segons el seu contingut prenent de referència l'àmbit local (si fa referència només al municipi en si) o supramunicipal (si es refereix a un àmbit més enllà del municipi com un conjunt de municipis, la comarca...).

<b>Indicadors:</b>	Relació de l'acció amb els Indicadors de Sostenibilitat (Document IV).
<b>Estudis associats:</b>	S'especifiquen els estudis i projectes relacionats amb l'acció.
<b>Estat d'implantació:</b>	S'avalua el grau d'implantació de l'acció diferenciant: acció no iniciada (0), molt als inicis (0,25), progressos modestos (0,50), progressos substancials (0,75), totalment implantada (1).
<b>Tipologia:</b>	Es descriu el tipus d'acció ( ordenança, conveni, projecte, estudi, campanya, reglament, etc.).
<b>Període d'execució:</b>	Es valora el període temporal d'implantació de l'acció diferenciant si el termini és <i>curt</i> (0 a 2 anys), <i>mitjà</i> (3 a 5 anys) o <i>llarg</i> (6 a 10 anys).
<b>Grau de prioritat:</b>	Indica l'ordre que cal realitzar les accions dins d'un mateix termini de temps. La prioritat es valora en grau <i>alt</i> , <i>mitjà</i> o <i>baix</i> en funció de la rellevància de l'actuació per avançar cap a la sostenibilitat del municipi i de les prioritats expressades durant el procés de participació.
<b>Entitats i col·lectius implicats:</b>	Es valora el grau de competència municipal per a portar a terme l'acció i la implicació d'altres entitats o organismes.
<b>Valoració econòmica:</b>	Grau d'inversió necessari per a portar a terme l'acció. El grau d'inversió s'estima sempre que sigui possible. Es valora com a organitzatiu i/o tècnic quan la inversió depèn bàsicament de tasques tècniques o gestions que pot dur a terme l'Ajuntament amb l'actual infraestructura.
<b>Fonts de finançament:</b>	Es valora les possibles subvencions o ajuts per a l'aplicació de la mesura, indicant les institucions i organisme que poden finançar l'acció.

## 2.3. Priorització de les accions

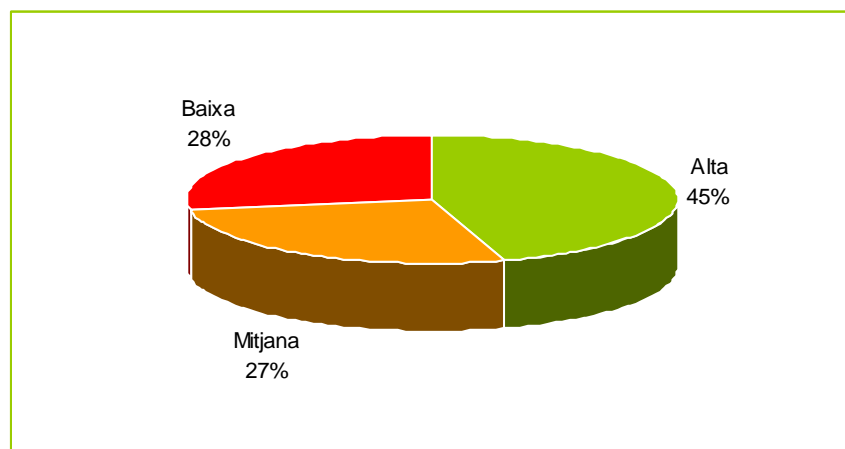
D'acord amb el que s'ha exposat a l'apartat de 'Fitxes descriptives' s'ha assignat una valoració del 'grau de prioritat' a cadascuna de les accions del Pla d'Acció Local (PAL). Aquesta priorització s'ha realitzat tenint en compte 4 criteris:

1. **Criteri de percepció social**, recull l'opinió dels assistents als Fòrums de debat. Es valora 0,1 o 2.
2. **Criteri de legislació**, s'ha de tenir en compte si l'acció suposa el compliment d'alguna disposició legal. Aquest criteri pot valer 0 o 1.
3. **Criteri de valor sostenible**, segons l'opinió de l'equip auditor puntua l'acció en la reducció de consum de recursos, protecció d'espais naturals, reducció de mobilitat, sobretot les que redueixen la petjada ecològica. Es valora 0, 1 o 2.
4. **Criteri de l'opinió de l'Ajuntament**, és té en compte la concordança amb les previsions de l'equip de govern del municipi. Pot valer 0 o 1.

El valor total màxim del grau de prioritat és 6. Les accions que obtenen una puntuació entre 6 i 5 es consideren d'alt grau de prioritat, entre 3 i 4 són de mitjà grau de prioritat i entre 2 i 1 es consideren de baix grau de prioritat.

De les 86 accions que integren el PAL de Tortellà, n'hi ha 39 d'alta prioritat (un 45 % del total), 23 de prioritat mitjana ( 27%) i 24 de baix grau de prioritat (28%).

**Gràfic 2. Priorització de les accions de Tortellà**





### **3. RESUM DE LES LÍNIES ESTRATÈGIQUES, PROGRAMES D'ACTUACIÓ I ACCIONS**

---



# LÍNIES ESTRATÈGIQUES, PROGRAMES D'ACTUACIÓ I ACCIONS DE TORTELLÀ

## Línia Estratègica 1

### Potenciar la comunicació i participació de la població amb l'administració local i comarcal

#### **Programa: *Millorar el traspàs d'informació entre l'Ajuntament i els ciutadans***

##### **Accions**

---

- 1.1.1. Elaborar un reglament orgànic municipal (ROM) que inclogui la carta de participació ciutadana.
- 1.1.2. Difondre la informació ambiental, social i econòmica del municipi al conjunt de la població.

#### **Programa: *Fomentar la participació en la presa de decisions municipals***

##### **Accions**

---

- 1.2.1. Promoure la participació ciutadana per tal d'arribar a elaborar pressupostos participatius.
- 1.2.2. Posar en funcionament un consell de sostenibilitat local.

#### **Programa: *Millorar la gestió ambiental a l'Ajuntament***

##### **Accions**

---

- 1.3.1. Incorporar aspectes ambientals en els nous plecs de concessions de serveis municipals.
- 1.3.2. Impulsar unes bones pràctiques ambientals a l'Ajuntament.

## Línia Estratègica 2

### Preservar i millorar l'entorn natural i rural del municipi

#### **Programa: *Promoure la conscienciació de la vàlua de l'entorn natural i arquitectònic del municipi***

##### **Accions**

---

- 2.1.1 Mantenir la relació amb el Consorci de l'Alta Garrotxa.
- 2.1.2 Potenciar els elements d'interès natural i arquitectònic.
- 2.1.3 Millorar i mantenir els camins rurals i recuperar els camins ramaders.
- 2.1.4 Fer un Pla de Millora de la senyalització dels camins rurals.
- 2.1.5 Mantenir els espais connectors i altres espais lliures.
- 2.1.6 Regular la integració paisatgística de les àrees urbanes i industrials amb el seu entorn.
- 2.1.7 Minimitzar els riscos ambientals amb plans de prevenció i d'emergència.

#### **Programa: *Millorar el medi hidrològic***

##### **Accions**

---

- 2.2.1 Recuperar i millorar de les fonts: potenciar la seva funció lúdica i social.
- 2.2.2 Recuperar, millorar i mantenir el bosc de ribera del riu Llierca i dels rierols de Juiàs, Horta, Canalies i Tortellà.
- 2.2.3 Atermenar els cursos fluvials del municipi.
- 2.2.4 Millorar la qualitat de l'aigua i el cabal ecològic dels rius del municipi.

#### **Programa: *Potenciar i mantenir de les activitats agrícoles i ramaderes, tot cercant l'equilibri amb els valors naturals del municipi***

##### **Accions**

---

- 2.3.1 Promoure unes bones pràctiques agrícoles i ramaderes.
- 2.3.2 Fomentar el desenvolupament agrícola i ramader.
- 2.3.3 Controlar de la gestió comarcal dels residus ramaders.

#### **Programa: *Millorar els boscos del terme municipal***

##### **Accions**

---

- 2.4.1 Impulsar els Plans Tècnics de Gestió i Millora Forestal (PTGMF).
- 2.4.2 Aplicar la normativa de regulació de l'accés motoritzat al medi natural.
- 2.4.3 Potenciar i millorar l'Agrupació de Defensa i Millora Forestal.
- 2.4.4 Fer un Pla de Prevenció d'Incendis supramunicipal.

## Línia Estratègica 3

### Equilibrar les activitats econòmiques amb la població i l'entorn

#### Programa: *Potenciar i mantenir el sector primari*

##### Accions

---

- 3.1.1 Identificar mesures que reconverteixin el sector i donin un valor afegit a les produccions agràries.
- 3.1.2 Introdur mesures de recanvi generacional en el sector primari.

#### Programa: *Promoure les relacions del sector industrial amb els residents del nucli de Tortellà*

##### Accions

---

- 3.2.1 Potenciar la implicació social de les indústries del municipi.
- 3.2.2 Promoure una estratègia comarcal per a la ubicació dels polígons industrials i crear un fons de compensació a nivell supramunicipal.
- 3.2.3 Afavorir la diversitat d'activitats en els nous creixements industrials.
- 3.2.4 Crear una associació d'empresaris per polígons industrials per mancomunat serveis.

#### Programa: *Promocionar i potenciar el turisme sostenible*

##### Accions

---

- 3.3.1 Potenciar l'ús dels itineraris existents i crear-ne de nous.
- 3.3.2 Potenciar l'Associació Comarcal de Turisme Rural.
- 3.3.3 Promocionar el turisme relacionat amb els valors naturals i arquitectònics que ofereix el municipi

#### Programa: *Millorar el mercat de treball*

##### Accions

---

- 3.4.1 Promoure l'accés al treball de la població del municipi.
- 3.4.2 Potenciar la formació continuada dins el municipi.
- 3.4.3 Crear una borsa de treball del municipi.

## Línia Estratègica 4

### Fomentar el desenvolupament urbà

#### Programa: *Repensar el sòl urbà i urbanitzable no consolidat*

##### Accions

---

- 4.1.1 Potenciar els habitatges plurifamiliars per aconseguir un estalvi en sòl urbanitzable.

#### Programa: *Millora de la qualitat de l'espai urbà*

##### Accions

---

- 4.2.1 Elaborar una ordenança municipal que incorpori criteris de sostenibilitat en l'edificació.
- 4.2.2 Millorar la imatge urbana: façanes i rehabilitació d'edificis antics.
- 4.2.3 Soterrar les línies elèctriques.
- 4.2.4 Rehabilitar i ocupar els habitatges vacants.
- 4.2.5 Mantenir les masies reconegudes en el Catàleg de masies.

## Línia Estratègica 5

### Afavorir una mobilitat sostenible

#### Programa: *Millorar la mobilitat*

##### Accions

---

- 5.1.1 Replantejar el carril-bici per tal de connectar-lo amb una xarxa més àmplia (municipis i/o comarques veïnes).
- 5.1.2 Promoure la campanya de sensibilització ciutadana per a una mobilitat sostenible i impulsar un canvi cultural en relació a l'ús i a l'abús del vehicle privat.
- 5.1.3 Potenciar el transport públic, fomentar els desplaçaments a peu i avançar en l'ús de la bicicleta.
- 5.1.4 Promoure la coordinació intermunicipal per millorar l'oferta del transport públic comarcal.
- 5.1.5 Potenciar el transport col·lectiu en els polígons industrials.
- 5.1.6 Potenciar el transport "a la carta".
- 5.1.7 Promoure mesures per reduir el trànsit, la velocitat i l'accés dels cotxes al nucli de Tortellà.

## Línia Estratègica 6

### Millorar l'eficiència en l'ús dels recursos i reduir la contaminació

#### Programa: *Promoure l'estalvi energètic i l'ús de les energies renovables*

##### Accions

---

- 6.1.1 Implantar energies renovables i promoure l'estalvi energètic a les indústries i als habitatges.
- 6.1.2 Introduir l'ús de l'energia solar als equipaments i dependències municipals.
- 6.1.3 Elaborar un Pla Estalvi Energètic consistent en la millora de l'enllumenat públic en temes d'eficiència energètica i reduir la contaminació lumínica.
- 6.1.4 Estudiar la possibilitat de construcció d'una central de biomassa.

#### Programa: *Reduir la contaminació i el soroll ambiental*

##### Accions

---

- 6.2.1 Aprovar una ordenança de soroll ambiental i actualitzar periòdicament el mapa de soroll del poble.
- 6.2.2 Fer una campanya de sensibilització en relació al soroll i la convivència al poble.
- 6.2.3 Impulsar una campanya de control municipal de fum i soroll dels vehicles.

## Línia Estratègica 7

### Avançar en la qualitat dels serveis i equipaments municipals i comarcals

#### **Programa: *Promoure una gestió dels residus basada en la minimització, la reutilització i el reciclatge***

##### **Accions**

---

- 7.1.1 Impulsar la recollida selectiva de la matèria orgànica i promoure l'autocompostatge.
- 7.1.2 Repensar les gestió de les runes incorporant la selecció i el triatge.
- 7.1.3 Potenciar la Deixalleria Comarcal de la Garrotxa.
- 7.1.4 Potenciar la reducció de residus industrials.
- 7.1.5 Millorar la fiscalitat dels residus industrials i comercials.
- 7.1.6 Augmentar la recollida selectiva en detriment de la recollida de rebuig.

#### **Programa: *Gestió integral del cicle de l'aigua***

##### **Accions**

---

- 7.2.1 Millorar el sistema de potabilitzar l'aigua del municipi.
- 7.2.2 Promoure la legalització de totes les captacions del municipi.
- 7.2.3 Conscienciar a la població sobre la necessitat d'un ús i consum racional de l'aigua.
- 7.2.4 Instaurar una xarxa separativa d'aigües pluvials.
- 7.2.5 Constituir una entitat de l'aigua supramunicipal que reordeni la gestió de l'aigua.
- 7.2.6 Millorar el funcionament de l'Estació Depuradora d'Aigües Residuals (EDAR) de Tortellà.

## Línia Estratègica 8

### Promoure l'educació, la cultura i la salut

#### Programa: *Promoure un projecte educatiu i cultural global*

##### Accions

---

- 8.1.1 Donar prioritat a l'educació i a l'accés al coneixement pel conjunt de la població.
- 8.1.2 Crear una Llar d'Infants Municipal.
- 8.1.3 Fomentar l'interès dels ciutadans per formar-se en noves tecnologies.
- 8.1.4 Vincular i articular activitats culturals i educatives intergeneracionals.
- 8.1.5 Promocionar el futur centre cívic (en construcció).
- 8.1.6 Potenciar un Pla de Joventut.
- 8.1.7 Millorar l'oferta de les activitats culturals de lleure i oci.

#### Programa: *Apropar els serveis assistencials*

##### Accions

---

- 8.2.1 Avaluar el grau de satisfacció sanitària per tal de vetllar per la millora dels serveis sanitaris del municipi.
- 8.2.2 Promoure i col·laborar en les campanyes de prevenció sanitària dels diferents col·lectius.
- 8.2.3 Incrementar els serveis a domicili adreçats a la gent gran.
- 8.2.4 Potenciar i donar coneixement dels serveis a les persones.

## Línia Estratègica 9

### Potenciar la qualitat de vida i la cohesió de social

#### Programa: *Facilitar l'accés a l'habitatge*

##### Accions

---

- 9.1.1 Elaborar un cens d'habitatges buits i fomentar el lloguer.
- 9.1.2 Promoure l'habitatge social.

#### Programa: *Augmentar la cohesió social, enfortint els mecanismes d'equitat i participi*

##### Accions

---

- 9.2.1 Promoure l'ampliació de les cobertures de protecció social als sectors més necessitats, sobretot gent gran, persones amb disminució i lluita contra la pobresa (programes).
- 9.2.2 Impulsar mesures de cooperació i solidaritat global.

#### Programa: *Potenciar el civisme ciutadà a la vida associativa*

##### Accions

---

- 9.3.1 Crear el voluntariat social i ambiental.
- 9.3.2 Buscar mecanismes per aproximar la població a les activitats i serveis que ofereix el municipi.
- 9.3.3 Fomentar l'associacionisme entre els ciutadans del municipi i potenciar les associacions existents.





## **4. FITXES DESCRIPTIVES DE LES ACCIONS**

---



## Línia Estratègica 1: **Potenciar la comunicació i participació de la població amb l'administració local i comarcal**

### **Programa: *Millorar el traspàs d'informació entre l'Ajuntament i els ciutadans***

- 1.1.1. Elaboració d'un Reglament Orgànic Municipal (ROM) que inclogui la carta de participació ciutadana.
- 1.1.2. Difondre la informació ambiental, social i econòmica del municipi al conjunt de la població.

### **Programa: *Fomentar la participació en la presa de decisions municipals***

- 1.2.1. Promoure la participació ciutadana per tal d'arribar a elaborar pressupostos participatius.
- 1.2.2. Posar en funcionament un consell de sostenibilitat local.

### **Programa: *Millorar la gestió ambiental a l'Ajuntament***

- 1.3.1. Incorporar aspectes ambientals en els nous plecs de concessions de serveis municipals.
- 1.3.2. Impulsar unes bones pràctiques ambientals a l'Ajuntament.



<b>Línia estratègica</b>	<b>1</b>	<b>Potenciar la comunicació i participació de la població amb l'administració local i comarcal</b>
<b>Programa</b>	<b>1.1.</b>	<b>Millorar el traspàs d'informació entre l'Ajuntament i els ciutadans</b>
<b>Acció / Projecte</b>	<b>1.1.1</b>	<b>ELABORAR UN REGLAMENT ORGÀNIC MUNICIPAL (ROM) QUE INCLOGUI LA CARTA DE PARTICIPACIÓ CIUTADANA</b>

**Objectiu:**

Aconseguir una democràcia participativa en la gestió municipal.

**Descripció:**

Es planteja l'elaboració d'un Reglament Orgànic Municipal (ROM) que inclogui els mecanismes i instruments que garanteixin la participació de tots els veïns i veïnes en els afers públics.

Cal reglamentar els esmentats mecanismes, regulant la possibilitat d'intervenir en els Plens municipals, concretant quins òrgans són consultius i quins altres tenen caràcter decisor.

**Àmbit:**

Local

<b>Indicadors:</b>	-
<b>Estudis / projectes associats:</b>	<ul style="list-style-type: none"> <li>✓ Reglament Orgànic Municipal</li> <li>✓ Pla de Participació</li> </ul>
<b>Estat d'implantació:</b>	0
<b>Tipologia:</b>	Reglament
<b>Període d'execució:</b>	Mitjà (3 a 5 anys)
<b>Grau de prioritat:</b>	Alt
<b>Entitats i col·lectius implicats:</b>	Ajuntament de Tortellà
<b>Valoració econòmica:</b>	Cost econòmic organitzatiu i/o tècnic
<b>Fonts de finançament:</b>	-

<b>Línia estratègica</b>	<b>1</b>	<b>Potenciar la comunicació i participació de la població amb l'administració local i comarcal</b>
<b>Programa</b>	<b>1.1.</b>	<b>Millorar el traspàs d'informació entre l'Ajuntament i els ciutadans</b>
<b>Acció / Projecte</b>	<b>1.1.2</b>	<b>DIFONDRE DE LA INFORMACIÓ AMBIENTAL, SOCIAL I ECONÒMICA DEL MUNICIPI AL CONJUNT DE LA POBLACIÓ</b>

**Objectiu:**

Informar bé a la població sobre les decisions i projectes de l'Ajuntament i de la situació ambiental, social i econòmica del municipi.

**Descripció:**

S'hauria de realitzar la difusió i comunicació de les decisions i projectes portats a terme pel consistori, podria ser a través d'un butlletí informatiu anual i també a través de la pàgina web. Cal aconseguir que la web faciliti el traspàs d'informació entre l'Ajuntament i els ciutadans i alhora fomentar que la web serveixi com a eina d'informació per a entitats i col·lectius locals. El coneixement sobre la situació actual es podria realitzar a través de la pàgina web de l'Observatori de Sostenibilitat del SIGMA . En aquest web es podrà consultar bona part de la informació recollida en els Pla d'Acció Local per a la Sostenibilitat.

**Àmbit:**

Local i supramunicipal

<b>Indicadors:</b>	-
<b>Estudis / projectes associats:</b>	✓ Estudi de les noves tecnologies de comunicació per a formar a tota la població.
<b>Estat d'implantació:</b>	0,5
<b>Tipologia:</b>	Campanya
<b>Període d'execució:</b>	Curt (0 a 2 anys)
<b>Grau de prioritat:</b>	Alt
<b>Entitats i col·lectius implicats:</b>	Ajuntament de Tortellà i Consell Comarcal de la Garrotxa - SIGMA
<b>Valoració econòmica:</b>	Cost organitzatiu i/o econòmic
<b>Fonts de finançament:</b>	-

<b>Línia estratègica</b>	<b>1</b>	<b>Potenciar la comunicació i participació de la població amb l'administració local i comarcal</b>
<b>Programa</b>	<b>1.2.</b>	<b>Fomentar la participació en la presa de decisions municipals</b>
<b>Acció / Projecte</b>	<b>1.2.1</b>	<b>PROMOURE LA PARTICIPACIÓ CIUTADANA PER TAL D'ARRIBAR A ELABORAR PRESSUPOSTOS PARTICIPATIUS</b>

**Objectiu:**

Donar èmfasi a la participació ciutadana i aconseguir la seva incidència real sobre les inversions públiques.

**Descripció:**

Es tracta d'iniciar propostes del tipus "pressupostos participatius". Aquestes consisteixen en establir un mecanisme de participació ciutadana concret perquè es porti a terme a finals de cada any per tal de discutir i prioritzar les partides pressupostàries de l'Ajuntament per l'any següent.

Els mecanismes de participació (aules de treball, assemblees, mètodes de votació, redacció o modificació de propostes, etc.) poden ser múltiples i cal estudiar quin és la millor opció per a Tortellà.

**Àmbit:**

Local

<b>Indicadors:</b>	-
<b>Estudis / projectes associats:</b>	-
<b>Estat d'implantació:</b>	0
<b>Tipologia:</b>	Reglament
<b>Període d'execució:</b>	Curt (0 a 2 anys)
<b>Grau de prioritat:</b>	Mitjà
<b>Entitats i col·lectius implicats:</b>	Ajuntament de Tortellà
<b>Valoració econòmica:</b>	Cost organitzatiu i/o tècnic
<b>Fonts de finançament:</b>	-

<b>Línia estratègica</b>	<b>1</b>	<b>Potenciar la comunicació i participació de la població amb l'administració local i comarcal</b>
<b>Programa</b>	<b>1.2.</b>	<b>Fomentar la participació en la presa de decisions municipals</b>
<b>Acció / Projecte</b>	<b>1.2.2</b>	<b>POSAR EN FUNCIONAMENT UN CONSELL DE SOSTENIBILITAT LOCAL</b>

**Objectiu:**

Fer el seguiment i mantenir viu el Pla d'Acció Local per a la Sostenibilitat de Tortellà.

**Descripció:**

S'hauria de crear un Consell de Sostenibilitat format per representants de l'Ajuntament, per tècnics del SIGMA i agents dels col·lectius més representatius del municipi.

A través del Consell de Sostenibilitat Local amb reunions semestrals es vetllarà per la revisió, actualització i avaluació del grau d'implantació del PALS al municipi.

**Àmbit:**

Supramunicipal

<b>Indicadors:</b>	-
<b>Estudis / projectes associats:</b>	<ul style="list-style-type: none"> <li>✓ Reglament de funcionament del Consell de Sostenibilitat.</li> <li>✓ Difusió del seguiment del PALS.</li> </ul>
<b>Estat d'implantació:</b>	0
<b>Tipologia:</b>	Projecte
<b>Període d'execució:</b>	Curt (0 a 2 anys)
<b>Grau de prioritat:</b>	Mitjà
<b>Entitats i col·lectius implicats:</b>	Ajuntament de Tortellà i Consell Comarcal de la Garrotxa - SIGMA
<b>Valoració econòmica:</b>	Cost organitzatiu i/o tècnic
<b>Fonts de finançament:</b>	-

<b>Línia estratègica</b>	<b>1</b>	<b>Potenciar la comunicació i participació de la població amb l'administració local i comarcal</b>
<b>Programa</b>	<b>1.3.</b>	<b>Millorar la gestió ambiental a l'Ajuntament</b>
<b>Acció / Projecte</b>	<b>1.3.1</b>	<b>INCORPORAR ASPECTES AMBIENTALS EN ELS NOUS PLECS DE CONCESSIONS DE SERVEIS MUNICIPALS</b>

**Objectiu:**

Millorar la gestió ambiental de l'ens local incorporant aspectes ambientals en els nous plecs de concessions de serveis municipals.

**Descripció:**

Es tracta de revisar els plecs de condicions de totes les concessions de serveis de l'Ajuntament (residus, neteja viària, manteniment en l'enllumenat públic, etc.), així com en les concessions d'obres per la realització de nous equipaments municipals, per tal d'incorporar millores ambientals com per exemple:

- ✓ Neteja viària: ampliació de la dotació de papereres, millora dels vehicles, etc.
- ✓ Enllumenat públic: millora de l'eficiència energètica de les lluminàries, manteniment dels equips, gestió dels residus, etc.
- ✓ Servei de recollida de residus: potenciació de la recollida selectiva, utilització de vehicles ecològics, etc.

Les revisions dels plecs impliquen un major grau de control, almenys pel que fa a mesures ambientals.

**Àmbit:**

Local

<b>Indicadors:</b>	-
<b>Estudis / projectes associats:</b>	-
<b>Estat d'implantació:</b>	0
<b>Tipologia:</b>	Reglament
<b>Període d'execució:</b>	Mitjà (3 a 5 anys)
<b>Grau de prioritat:</b>	Alt
<b>Entitats i col·lectius implicats:</b>	Ajuntament de Tortellà
<b>Valoració econòmica:</b>	Cost organitzatiu i/o tècnic
<b>Fonts de finançament:</b>	-

<b>Línia estratègica</b>	<b>1</b>	<b>Potenciar la comunicació i participació de la població amb l'administració local i comarcal</b>
<b>Programa</b>	<b>1.3.</b>	<b>Millorar la gestió ambiental a l'Ajuntament</b>
<b>Acció / Projecte</b>	<b>1.3.2</b>	<b>IMPULSAR UNES BONES PRÀCTIQUES AMBIENTALS A L'AJUNTAMENT</b>

**Objectiu:**

Introduir unes bones pràctiques ambientals en la gestió diària de l'Ajuntament de Tortellà.

**Descripció:**

Per una banda, caldria establir un protocol ambiental de compres i contractes, i d'altra banda, caldria fer un seguiment i un control ambiental de tots els serveis que directa o indirectament siguin de gestió municipal. Els principals aspectes a destacar serien:

- ✓ Intervenció en el procés de compra de productes incorporant criteris de compra ecològica (paper, fotocopiadores, vehicles, etc.).
- ✓ Regular amb criteris ambientals els proveïdors de l'Ajuntament.
- ✓ Verificar i controlar la gestió ambiental de les empreses concessionàries de serveis.
- ✓ Legalitzar els acords per a la gestió dels equipaments públics del municipi (pista poliesportiva, centre cívic, centre de joventut, etc.) amb totes les entitats usuàries en el que es contemplin els horaris, la neteja, els tipus d'utilització, etc.

**Àmbit:**

Local

<b>Indicadors:</b>	-
<b>Estudis / projectes associats:</b>	-
<b>Estat d'implantació:</b>	0
<b>Tipologia:</b>	Reglament
<b>Període d'execució:</b>	Mitjà (3 a 5 anys)
<b>Grau de prioritat:</b>	Alt
<b>Entitats i col·lectius implicats:</b>	Ajuntament de Tortellà
<b>Valoració econòmica:</b>	Cost organitzatiu i/o econòmic
<b>Fonts de finançament:</b>	-



## **Línia Estratègica 2: Conservar i millorar l'entorn natural i rural del municipi**

### **Programa: *Promoure la conscienciació de la vàlua de l'entorn natural del municipi***

- 2.1.1 Mantenir la relació amb el Consorci de l'Alta Garrotxa.
- 2.1.2 Potenciar els elements d'interès natural i arquitectònic.
- 2.1.3 Millorar i mantenir els camins rurals i recuperar els camins rurals.
- 2.1.4 Fer un Pla de Millora de la senyalització dels camins rurals.
- 2.1.5 Mantenir els espais connectors i altres espais lliures.
- 2.1.6 Regular la integració paisatgística de les àrees urbanes i industrials amb el seu entorn.
- 2.1.7 Minimitzar els riscos ambientals amb plans de prevenció i d'emergència.

### **Programa: *Millorar el medi hidrològic***

- 2.2.1 Recuperar i millorar les fonts: potenciar la seva funció lúdica i social.
- 2.2.2 Recuperar, millorar i mantenir el bosc de ribera del riu Llierca i dels rierols de Juiàs, Horta, Canalies i Tortellà.
- 2.2.3 Atermenar els cursos fluvials del municipi.
- 2.2.4 Millorar la qualitat de l'aigua i el cabal ecològic dels rius del municipi.

### **Programa: *Potenciar i mantenir les activitats agrícoles i ramaderes, tot cercant l'equilibri amb els valors naturals del municipi***

- 2.3.1 Promoure unes bones pràctiques agrícoles i ramaderes.
- 2.3.2 Fomentar el desenvolupament agrícola i ramader.
- 2.3.3 Controlar la gestió dels residus ramaders a nivell comarcal.

### **Programa: *Conservar i millorar els boscos del terme municipal***

- 2.4.1 Impulsar i executar els Plans Tècnics de Gestió i Millora Forestal (PTGMF).
- 2.4.2 Aplicar la normativa de regulació de l'accés motoritzat al medi natural.
- 2.4.3 Potenciar i millorar l'Agrupació de Defensa i Millora Forestal.
- 2.4.4 Fer un Pla de prevenció d'incendis supramunicipal.



<b>Línia estratègica</b>	<b>2</b>	<b>Conservar i millorar l'entorn natural i rural del municipi</b>
<b>Programa</b>	<b>2.1.</b>	<b>Promoure la conscienciació de la vàlua de l'entorn natural del municipi</b>
<b>Acció / Projecte</b>	<b>2.1.1</b>	<b>MANTENIR LA RELACIÓ AMB EL CONSORCI DE L'ALTA GARROTXA</b>

**Objectiu:**

Facilitar possibles actuacions en el territori portades a terme conjuntament pel Consorci de l'Alta Garrotxa i l'ajuntament de Tortellà.

**Descripció:**

El 32% del territori de Tortellà es troba protegit per l'Espai d'Interès Natural de l'Alta Garrotxa (EINAG).

Per tal de mantenir la relació entre el Consorci de l'Alta Garrotxa i els ajuntaments que pertanyen a l'EIN de l'Alta Garrotxa s'hauria de realitzar un conveni per actuar conjuntament sobre temes que afecten el territori de tots aquests municipis, inclòs Tortellà. D'aquesta manera s'integraria l'avaluació del territori i del medi natural en la mateixa unitat, facilitant planejament d'estratègies conjuntes dins del mateix marc de l'Espai d'Interès Natural de l'Alta Garrotxa.

**Àmbit:**

Supramunicipal

<b>Indicadors:</b>	-
<b>Estudis / projectes associats:</b>	✓ Conveni entre el Consorci de l'Alta Garrotxa i l'ajuntament de Tortellà
<b>Estat d'implantació:</b>	0
<b>Tipologia:</b>	Conveni
<b>Període d'execució:</b>	Curt (0 a 2 anys)
<b>Grau de prioritat:</b>	Alt
<b>Entitats i col·lectius implicats:</b>	Ajuntament de Tortellà i la resta d'ajuntaments que pertanyen a l'EIN Alta Garrotxa, Consorci de l'Alta Garrotxa
<b>Valoració econòmica:</b>	Cost organitzatiu i/o tècnic
<b>Fonts de finançament:</b>	-

<b>Línia estratègica</b>	<b>2</b>	<b>Conservar i millorar l'entorn natural i rural del municipi</b>
<b>Programa</b>	<b>2.1.</b>	<b>Promoure la conscienciació de la vàlua de l'entorn natural del municipi</b>
<b>Acció / Projecte</b>	<b>2.1.2</b>	<b>POTENCIAR ELS ELEMENTS D'INTERÈS NATURAL I ARQUITECTÒNIC</b>

**Objectiu:**

Donar a conèixer la riquesa dels espais d'interès natural i arquitectònic del municipi.

**Descripció:**

El municipi compta amb elements paisatgístics singulars i elements naturals de gran bellesa com l'antiga guixera del Palol i l'estany de Can Camp. A més, un 32% del territori es troba protegit per l'Espai d'Interès Natural de l'Alta Garrotxa. Per altra banda, existeix un patrimoni arquitectònic i cultural molt destacable format per l'estructura del casc urbà, l'església de Santa Maria i el pont del riu Llierca.

Tots aquests espais són desconeguts per gran part de la població. Amb aquesta acció, s'hauria de donar a conèixer aquesta riquesa natural i arquitectònica mitjançant uns inventaris, un catàleg, una cartografia i una correcta senyalització que serien les eines bàsiques per a la gestió del territori i una font d'informació pel planejament urbanístic i també per a la difusió d'aquests espais.

**Àmbit:**

Local

<b>Indicadors:</b>	-
<b>Estudis / projectes associats:</b>	<ul style="list-style-type: none"> <li>✓ Inventari i cartografia de flora i fauna singular</li> <li>✓ Inventari i cartografia d'hàbitats naturals (EINs, HICs...)</li> <li>✓ Catàleg d'elements arquitectònics singulars</li> <li>✓ Senyalització de camins i els elements de valor natural i arquitectònic</li> <li>✓ Cartografia dels camins rurals i ramaders</li> </ul>
<b>Estat d'implantació:</b>	0
<b>Tipologia:</b>	Estudi i obra
<b>Període d'execució:</b>	Curt (0 a 2 anys)
<b>Grau de prioritat:</b>	Alt
<b>Entitats i col·lectius implicats:</b>	Ajuntament de Tortellà, Consell Comarcal de la Garrotxa-Turisme Garrotxa
<b>Valoració econòmica:</b>	30.000 €
<b>Fonts de finançament:</b>	Ajuntament de Tortellà, Diputació de Girona, Generalitat de Catalunya

<b>Línia estratègica</b>	<b>2</b>	<b>Conservar i millorar l'entorn natural i rural del municipi</b>
<b>Programa</b>	<b>2.1.</b>	<b>Promoure la conscienciació de la vàlua de l'entorn natural del municipi</b>
<b>Acció / Projecte</b>	<b>2.1.3</b>	<b>MILLORAR I MANTENIR ELS CAMINS RURALS I RECUPERAR ELS CAMINS RAMADERS</b>

**Objectiu:**

Aconseguir una xarxa de camins que permeti el pas de persones a peu, bicicletes BTT, cavalls, etc., per tal d'ampliar l'oferta turística i lúdica del municipi. També facilitar l'accés al bosc en cas d'incendi forestal i regular l'accés motoritzat al bosc.

**Descripció:**

Es proposa per elaborar per part de l'ajuntament un Pla de Camins per tal de millorar l'accessibilitat a les àrees boscoses i la seva connectivitat amb els municipis veïns. A partir del coneixement de la xarxa actual i la que havia existit, s'hauria de seleccionar aquells camins que poden ser útils per crear rutes que siguin atractives pel seu valor natural arquitectònic i arribar a crear una xarxa viària rural alternativa a nivell municipal i comarcal.

Al mateix temps, aquesta xarxa ha de permetre l'accés al bosc en cas d'incendi forestal. Per altra banda, la millora dels camins existents i l'obertura de nous podria significar un augment de trànsit i accés a les àrees boscoses. Per aquest motiu caldria prendre mesures per evitar un accés incontrolat.

Caldria millorar els camins carreters i el camí de ronda que ens aquests moments es troben abandonats, tot i el seu gran interès paisatgístic.

**Àmbit:**

Local i supramunicipal

<b>Indicadors:</b>	3. Territori
<b>Estudis / projectes associats:</b>	<ul style="list-style-type: none"> <li>✓ Inventari de camins públics i privats</li> <li>✓ Negociar amb els propietaris els drets de pas</li> <li>✓ Planificar l'arrenjament i manteniment de la xarxa</li> <li>✓ Ordenança de regularització de l'accés motoritzat</li> </ul>
<b>Estat d'implantació:</b>	0,25
<b>Tipologia:</b>	Pla
<b>Període d'execució:</b>	Curt (0 a 2 anys)
<b>Grau de prioritat:</b>	Alt

<b>Entitats i col·lectius implicats:</b>	Ajuntament de Tortellà, Consell Comarcal de la Garrotxa – SIGMA, Consorci de l'Alta Garrotxa, Associació de caçadors, Associació de Defensa Forestal, Bombers.
<b>Valoració econòmica:</b>	6.000 €/any
<b>Fonts de finançament:</b>	Ajuntament de Tortellà, Consell Comarcal de la Garrotxa, Diputació de Girona, Departament d'Agricultura, Ramaderia i Pesca.

<b>Línia estratègica</b>	<b>2</b>	<b>Conservar i millorar l'entorn natural del municipi</b>
<b>Programa</b>	<b>2.1.</b>	<b>Promoure la conscienciació de la vàlua de l'entorn natural del municipi</b>
<b>Acció / Projecte</b>	<b>2.1.4</b>	<b>FER UN PLA DE MILLORA DE LA SENYALITZACIÓ DELS CAMINS RURALS.</b>

**Objectiu:**

Millorar la senyalització dels camins rurals per tal d'afavorir l'acostament de la població a l'entorn natural i al patrimoni arquitectònic del municipi.

**Descripció:**

Per tal de donar a conèixer l'entorn natural i rural del municipi, s'hauria d'elaborar un Pla de Millora de la Senyalització dels Camins Rurals ja catalogats, inventariats i cartografiats. S'hauria de crear un sistema de senyalització que no impacti visualment en el paisatge, sinó que s'integri a l'entorn, així com també s'hauria de mantenir una tipologia igual per a tot el municipi i comarca. Els senyals haurien de marcar les diferents rutes aptes a cada camí (a peu, amb bicicleta, etc.). A través de la pàgina web del municipi o mitjançant fulletons turístics s'informaria de les diferents rutes existents al municipi i les seves característiques (recorregut, dificultat, temps a esmerçar, connexions, etc.).

A l'hora d'escollir la tipologia de senyalització, cal tenir en compte els sistemes de senyalització del Consorci de l'Alta Garrotxa. Tindria poc sentit promoure uns senyals diferents.

**Àmbit:**

Local i supramunicipal

<b>Indicadors:</b>	3. Territori
<b>Estudis / projectes associats:</b>	<ul style="list-style-type: none"> <li>✓ Millora i manteniment dels camins rurals i recuperació dels camins ramaders</li> <li>✓ Pla de Millora de la Senyalització dels Camins Rurals</li> <li>✓ Inventari i cartografia dels camins rurals.</li> </ul>
<b>Estat d'implantació:</b>	0
<b>Tipologia:</b>	Pla
<b>Període d'execució:</b>	Mitjà (3 a 5 anys)
<b>Grau de prioritat:</b>	Alt
<b>Entitats i col·lectius implicats:</b>	Ajuntament de Tortellà, Consell Comarcal de la Garrotxa–Turisme Garrotxa, Consorci de l'Alta Garrotxa, Associació de Defensa Forestal, Diputació de Girona
<b>Valoració econòmica:</b>	24.000 €
<b>Fonts de finançament:</b>	Diputació de Girona

<b>Línia estratègica</b>	<b>2</b>	<b>Conservar i millorar l'entorn natural del municipi</b>
<b>Programa</b>	<b>2.1.</b>	<b>Promoure la conscienciació de la vàlua de l'entorn natural del municipi</b>
<b>Acció / Projecte</b>	<b>2.1.5</b>	<b>MANTENIR ELS ESPAIS CONNECTORS I ALTRES ESPAIS LLIURES</b>

**Objectiu:**

Afavorir el pas d'espècies pel riu Fluvià aconseguint connectivitat entre els espais fluvials i l'Espai d'Interès Natural de l'Alta Garrotxa.

**Descripció:**

El 32% del territori de Tortellà es troba protegit per l'Espai d'Interès Natural de l'Alta Garrotxa. El riu Llierca juntament amb la resta de rieres i rierols són un bon connector ecològic entre aquests espais protegits i l'EIN de l'Alta Garrotxa ja que el seu recorregut connectaria els dos espais.

Per tant, s'hauria de mantenir la funció de connector de la riera i evitar qualsevol tipus d'obstacle que pugui pertorbar el pas d'espècies animals. També s'hauria d'aconseguir una bona qualitat de l'aigua així com també del bosc de ribera. S'hauria de dur a terme una neteja de llera regular.

A més a més, el Pla especial de protecció del medi natural i del paisatge de l'EIN de l'Alta Garrotxa recomana incloure al PEIN les planes conreades dels rius Llierca i Fluvià.

**Àmbit:**

Local i supramunicipal

<b>Indicadors:</b>	1. Sistemes Naturals
<b>Estudis / projectes associats:</b>	<ul style="list-style-type: none"> <li>✓ Estudi del Bosc de Ribera</li> <li>✓ Millora de la qualitat de l'aigua dels rius</li> <li>✓ Neteja de lleres</li> <li>✓ Atermenament dels cursos fluvials.</li> </ul>
<b>Estat d'implantació:</b>	0
<b>Tipologia:</b>	Projecte
<b>Període d'execució:</b>	Llarg (6 a 10 anys)
<b>Grau de prioritat:</b>	Alt
<b>Entitats i col·lectius implicats:</b>	Ajuntaments que pertanyen a l'EIN de l'Alta Garrotxa, Consorci de l'Alta Garrotxa, Consell Comarcal de la Garrotxa – SIGMA.
<b>Valoració econòmica:</b>	6.000 €/ any

**Fonts de finançament:**

Generalitat de Catalunya, Agència Catalana de l'Aigua,  
Consell Comarcal de la Garrotxa

---

<b>Línia estratègica</b>	<b>2</b>	<b>Conservar i millorar l'entorn natural i rural del municipi</b>
<b>Programa</b>	<b>2.1.</b>	<b>Promoure la conscienciació de la vàlua de l'entorn natural del municipi</b>
<b>Acció / Projecte</b>	<b>2.1.6</b>	<b>REGULAR LA INTEGRACIÓ PAISATGÍSTICA DE LES ÀREES URBANES I INDUSTRIALS AMB EL SEU ENTORN</b>

**Objectiu:**

Minimitzar l'impacte que els nuclis urbans i industrials creen vers l'entorn paisatgístic.

**Descripció:**

El paisatge no s'ha considerat com un factor de base més en el planejament urbanístic, donant lloc a creixements urbanístics residencials i industrials poc integrats amb l'entorn, els quals desvirtuen el fons escènic que es podria classificar de mosaic forestal agrícola amb edificacions rurals disseminades.

Per tal de regular la integració paisatgística de les àrees urbanes i industrials amb el seu entorn, caldria elaborar i executar un programa d'integració paisatgística regit per una normativa (per exemple: carta de colors, tipologia d'habitatge, mur de vegetació a les indústries, etc.). Aquesta normativa s'hauria d'incloure en el Pla d'Ordenació Urbanística Municipal.

**Àmbit:**

Local

<b>Indicadors:</b>	-
<b>Estudis / projectes associats:</b>	✓ Programa d'Integració Paisatgística. ✓ Pla d'Ordenació Urbanística Municipal.
<b>Estat d'implantació:</b>	0
<b>Tipologia:</b>	Programa
<b>Període d'execució:</b>	Mitjà (3 a 5 anys)
<b>Grau de prioritat:</b>	Alt
<b>Entitats i col·lectius implicats:</b>	Ajuntament de Tortellà
<b>Valoració econòmica:</b>	-
<b>Fonts de finançament:</b>	-

<b>Línia estratègica</b>	<b>2</b>	<b>Conservar i millorar l'entorn natural i rural del municipi</b>
<b>Programa</b>	<b>2.1.</b>	<b>Promoure la conscienciació de la vàlua de l'entorn natural del municipi</b>
<b>Acció / Projecte</b>	<b>2.1.7</b>	<b>MINIMITZAR ELS RISCOS AMBIENTALS AMB PLANS DE PREVENCIÓ I D'EMERGÈNCIA</b>

**Objectiu:**

Organitzar els recursos existents davant un incident per tal d'assegurar la vida de les persones i minimitzar els danys materials.

**Descripció:**

Un Pla de Prevenció i Emergència recull aquelles actuacions que s'han de seguir amb la finalitat de reduir la improvisació davant un incident.

D'acord amb les característiques de Tortellà, aquest municipi hauria de tenir els plans d'emergència referents a la neu (Neucat), al foc (Infocat) i als moviments sísmics (Sismicat).

Una vegada finalitzats els plans d'emergència, l'Ajuntament hauria de minimitzar els possibles riscos ambientals posant en pràctica els plans esmentats.

**Àmbit:**

Local i Supramunicipal

<b>Indicadors:</b>	-
<b>Estudis / projectes associats:</b>	✓ Pla de Prevenció i Emergència (Neucat, Infocat, Sismicat, Inuncat).
<b>Estat d'implantació:</b>	0,25
<b>Tipologia:</b>	Pla
<b>Període d'execució:</b>	Curt (0 a 2 anys)
<b>Grau de prioritat:</b>	Alt
<b>Entitats i col·lectius implicats:</b>	Ajuntament de Tortellà, Consell Comarcal de la Garrotxa-SIGMA
<b>Valoració econòmica:</b>	5.000€
<b>Fonts de finançament:</b>	Ajuntament de Tortellà, Generalitat de Catalunya

<b>Línia estratègica</b>	<b>2</b>	<b>Conservar i millorar l'entorn natural i rural del municipi</b>
<b>Programa</b>	<b>2.2.</b>	<b>Millorar el medi hidrològic</b>
<b>Acció / Projecte</b>	<b>2.2.1</b>	<b>RECUPERAR I MILLORAR LES FONTS: POTENCIAR LA SEVA FUNCIO LÚDICA I SOCIAL</b>

**Objectiu:**

Aconseguir que les fonts del municipi adaptin un caràcter lúdic i social per tal de millorar el coneixement sobre el patrimoni natural i arquitectònic del municipi.

**Descripció:**

S'hauria de realitzar un inventari complet de l'estat de les fonts del municipi, que inclogui una diagnosi i propostes en relació a la recuperació de les mateixes per a l'ús públic, al manteniment dels seus cabals i a la qualitat de l'aigua. S'hauria de sistematitzar la neteja de les fonts de Tortellà amb interès pel lleure. L'Ajuntament hauria d'establir que el servei de neteja municipal realitzés a una certa periodicitat la neteja i el manteniment de les fonts i d'altres espais de l'entorn que tinguin ús per part de la població. Per altra banda, l'Ajuntament hauria d'arribar a acords de custòdia o de col·laboració amb els propietaris per aquelles fonts que són de propietat privada.

Aquelles fonts incloses en espais naturals protegits haurien de ser les primeres en recuperar i millorar.

**Àmbit:**

Local

<b>Indicadors:</b>	-
<b>Estudis / projectes associats:</b>	✓ Estudi sobre les fonts de Tortellà
<b>Estat d'implantació:</b>	0
<b>Tipologia:</b>	Obra, campanya
<b>Període d'execució:</b>	Mitjà (3 a 5 anys)
<b>Grau de prioritat:</b>	Alt
<b>Entitats i col·lectius implicats:</b>	Ajuntament de Tortellà, Consell Comarcal de la Garrotxa - SIGMA
<b>Valoració econòmica:</b>	3.000 €/ any
<b>Fons de finançament:</b>	Consell Comarcal de la Garrotxa

<b>Línia estratègica</b>	<b>2</b>	<b>Conservar i millorar l'entorn natural i rural del municipi</b>
<b>Programa</b>	<b>2.2.</b>	<b>Millorar el medi hidrològic</b>
<b>Acció / Projecte</b>	<b>2.2.2</b>	<b>RECUPERAR, MILLORAR I MANTENIR EL BOSC DE RIBERA DEL RIU LLIERCA I ELS RIEROLS DE JUIÀS, D'HORTA, CANALIES I TORTELLÀ</b>

**Objectiu:**

Renaturalitzar els marges dels rius, rieres i torrents de Tortellà, millorant-los com a corredors biològics.

**Descripció:**

El bosc de ribera exerceix un paper molt important dins l'ecosistema fluvial, contribuint a la disminució dels efectes de les avingudes així com també a l'estabilització dels marges dels rius; també exerceix un efecte positiu sobre la qualitat de les aigües, disminuint-ne l'eutrofització. El bosc de ribera té un paper fonamental com a corredor biològic, com a refugi de fauna i com a component de la qualitat del paisatge.

El riu Llierca és el curs fluvial que té més incidència sobre el territori de Tortellà. Es proposa conservar i restaurar la vegetació de ribera dels rius, rieres i torrents. Es tractaria de recuperar el bosc de ribera autòcton, extirpant gradualment aquelles espècies invasores com l'ailant. Quan es facin els treballs de restauració l'Ajuntament hauria de promoure la participació i intervenció de voluntaris del municipi en les feines de plantació. Aquesta actuació es podria plantejar com a activitat festiva (per exemple, aprofitant el dia mundial de l'aigua o la festa de l'arbre).

L'ajuntament pot fomentar l'adopció de trams fluvials, actuant com a coordinador i dinamitzador del projecte d'adopció de rius, dins del programa 'Projecte rius vius'.

**Àmbit:**

Supramunicipal

<b>Indicadors:</b>	3. Territori
<b>Estudis / projectes associats:</b>	<ul style="list-style-type: none"> <li>✓ Estudi del bosc de ribera</li> <li>✓ Atermenament dels cursos fluvials</li> <li>✓ Millora de la qualitat de l'aigua dels rius</li> <li>✓ Neteja de lleres</li> </ul>
<b>Estat d'implantació:</b>	0,25
<b>Tipologia:</b>	Projecte
<b>Període d'execució:</b>	Llarg (6 a 10 anys)
<b>Grau de prioritat:</b>	Alt

<b>Entitats i col·lectius implicats:</b>	Ajuntament de Tortellà, Consell Comarcal de la Garrotxa - SIGMA
<b>Valoració econòmica:</b>	4.000€/any (neteja de lleres) 54.000€ (atermenament i estudis associats)
<b>Fonts de finançament:</b>	Consell Comarcal de la Garrotxa, Generalitat de Catalunya, Agència Catalana de l'Aigua

<b>Línia estratègica</b>	<b>2</b>	<b>Conservar i millorar l'entorn natural i rural del municipi</b>
<b>Programa</b>	<b>2.2.</b>	<b>Millorar el medi hidrològic</b>
<b>Acció / Projecte</b>	<b>2.2.3</b>	<b>ATERMENAR ELS CURSOS FLUVIALS DEL MUNICIPI</b>

**Objectiu:**

Definir l'espai públic dels cursos fluvials i regular les activitats en les zones de protecció oficial.

**Descripció:**

La Llei d'Aigües (Llei 29/85, de 27 de setembre, d'aigües. BOE 189, 08/08/85 i BOE 10/10/85) defineix la zona de Domini Públic Hidràulic (DPH), les zones de Servitud i les zones de Policia. El DPH comprèn les lleres temporals ordinàries anuals (no les extraordinàries en cas d'avingudes), i inclou tant els rius com petits reguerons i tolls. La zona de servitud comprèn una franja de 5 metres al costat del límit del DPH (on està prohibida qualsevol edificació), i la zona de Policia que cobreix una franja de 100 metres des del límit de DPH (on es regula i limita les activitats que s'hi poden fer).

És convenient que l'Ajuntament, amb la col·laboració de l'Agència Catalana de l'Aigua (ACA), definís el territori i la cartografia de totes aquestes zones de protecció hidrològica: la zona de domini públic hidràulic i la zona de policia. Una vegada definit aquest atermenament l'Ajuntament tindria més capacitat per millorar les lleres fluvials (a la zona del DPH), i ordenar i regular les activitats que es poden dur a terme a la zona de Policia (franja de 100 metres del límit del DPH).

En funció d'aquest atermenament, des de l'Ajuntament es podrien impulsar actuacions de millora d'aquest espai fluvial en la zona de domini públic.

Per a la resta de trams fluvials del municipi, on hi hagi activitats dins la zona de DPH, l'Ajuntament disposaria del marc legal per tal de poder pactar amb cadascuna d'aquestes activitats alguns canvis en l'espai que ocupen.

**Àmbit:**

Supramunicipal

<b>Indicadors:</b>	1. Sistemes naturals
<b>Estudis / projectes associats:</b>	✓ Recuperació del bosc de ribera ✓ Usos del sòl de Tortellà
<b>Estat d'implantació:</b>	0,50
<b>Tipologia:</b>	Projecte

<b>Període d'execució:</b>	Mitjà (3 a 5 anys)
<b>Grau de prioritat:</b>	Mitjà
<b>Entitats i col·lectius implicats:</b>	Ajuntament de Tortellà, Consell Comarcal de la Garrotxa - SIGMA, Agència Catalana de l'Aigua
<b>Valoració econòmica:</b>	50.000 €
<b>Fonts de finançament:</b>	Agència Catalana de l'Aigua

<b>Línia estratègica</b>	<b>2</b>	<b>Conservar i millorar l'entorn natural i rural del municipi</b>
<b>Programa</b>	<b>2.2.</b>	<b>Millorar el medi hidrològic</b>
<b>Acció / Projecte</b>	<b>2.2.4</b>	<b>MILLORAR LA QUALITAT DE L'AIGUA I EL CABAL ECOLÒGIC DELS RIUS DEL MUNICIPI</b>

**Objectiu:**

Aconseguir una millor qualitat i gestió de l'aigua de la xarxa fluvial de Tortellà.

**Descripció:**

Per tal de disposar d'informació actualitzada sobre l'estat ecològic dels rius i rieres que travessen el municipi, s'hauria de realitzar un seguiment periòdic (per exemple cada dos anys) de la seva qualitat ecològica. És evident que l'estat ecològic dels rius i rieres és un reflex de les activitats que es desenvolupen a la seva conca i per tant ens permet també avaluar la qualitat ambiental d'un territori força ampli.

L'Ajuntament ha de promoure que es realitzin estudis sobre la qualitat i gestió de l'aigua fluvial, en conveni amb l'Agència Catalana de l'Aigua o algun centre universitari.

La metodologia que es proposaria implantar per al seguiment de l'estat ecològic dels cursos fluvials és la dissenyada pel Departament d'Ecologia de la Universitat de Barcelona, i que integren l'avaluació de la qualitat del bosc de ribera (índex QBR) i la qualitat biològica de l'aigua (índex BMWP).

Aquest estudi de la qualitat ecològica dels rius pot tenir també una component didàctica i educativa. En aquest sentit existeix el "*Projecte rius vius*", que és un programa d'educació ambiental que té per objectiu principal la conservació i millora de l'entorn natural, afavorint l'acostament dels ciutadans cap els rius. Seria interessant animar a les escoles i/o d'altres entitats locals per adherir-se a aquest projecte amb el compromís de controlar i "adoptar" un tram concret de riu. L'Ajuntament pot fomentar l'adopció de trams fluvials, actuant com a coordinador i dinamitzador del projecte d'adopció de rius.

**Àmbit:**

Supramunicipal

<b>Indicadors:</b>	-
<b>Estudis / projectes associats:</b>	✓ Projecte Rius Vius ✓ Gestió de l'aigua
<b>Estat d'implantació:</b>	0
<b>Tipologia:</b>	Estudi
<b>Període d'execució:</b>	Llarg (6 a 10 anys)
<b>Grau de prioritat:</b>	Mitjà

<b>Entitats i col·lectius implicats:</b>	Ajuntament de Tortellà, Consell Comarcal de la Garrotxa - SIGMA, Agència Catalana de l'Aigua
<b>Valoració econòmica:</b>	-
<b>Fonts de finançament:</b>	Departament de Medi Ambient (a través del projecte rius vius), Agència Catalana de l'Aigua

<b>Línia estratègica</b>	<b>2</b>	<b>Conservar i millorar l'entorn natural i rural del municipi</b>
<b>Programa</b>	<b>2.3</b>	<b>Potenciar i mantenir les activitats agrícoles i ramaderes, tot cercant l'equilibri amb els valors naturals</b>
<b>Acció / Projecte</b>	<b>2.3.1</b>	<b>PROMOURE UNES BONES PRÀCTIQUES AGRÍCOLES I RAMADERES</b>

**Objectiu:**

Aconseguir una agricultura i ramaderia de qualitat adaptant-les a bones pràctiques.

**Descripció:**

Es proposa impulsar el *Codi de bones pràctiques agràries i ramaderes* elaborat pel Departament de Medi Ambient i Habitatge (DMAiH), amb l'objectiu de millorar la qualitat del territori rural i natural de Tortellà i reduir la contaminació produïda pels nitrats d'origen agrari. Aquest Departament també ha elaborat el *Programa per al foment de la bona gestió de les dejeccions ramaderes*, que contempla actuacions formatives i divulgatives adreçades als ramaders, agricultors i professionals relacionats amb el sector agrícola.

El Departament d'Agricultura, Ramaderia i Pesca (DARP) també ha elaborat una *Guia per a una agricultura sostenible* i el *Contracte global d'explotació* (pla pilot, any 2005) amb l'objectiu d'aconseguir que les explotacions desenvolupin un pla d'actuacions que integri funcions econòmiques, mediambientals i socials de la seva activitat.

Per altra banda també es considera prioritari millorar l'ús de l'aigua en l'agricultura i la ramaderia. En aquest sentit, el DARP promou des de fa uns temps un programa de mesures d'estalvi d'aigua (*programa PACREG*), que permet als agricultors fer una gestió acurada de les aportacions d'aigua als conreus amb una actualització diària via Internet que facilita el DARP i el Servei de Meteorologia de Catalunya.

L'Ajuntament de Tortellà, amb la participació dels agricultors i ramaders del municipi, hauria d'impulsar i promoure aquests programes per al foment d'unes bones pràctiques agrícoles i ramaderes. Per tal d'implantar-ho, el consistori podria sol·licitar una plaça d'Agent d'Ocupació per al Desenvolupament Local al departament de Treball de la Generalitat de Catalunya, per tal de constituir un *Servei de Desenvolupament Rural* que assessori i doni suport a la pagesia.

**Àmbit:**

Local

<b>Indicadors:</b>	3. Territori
<b>Estudis / projectes associats:</b>	<ul style="list-style-type: none"> <li>✓ Codi de bones pràctiques agràries i ramaderes</li> <li>✓ Programa PACREG</li> <li>✓ Guia per a una Agricultura Sostenible</li> </ul>

	✓ Programa per al foment de la bona gestió de les dejeccions ramaderes
<b>Estat d'implantació:</b>	0
<b>Tipologia:</b>	Programa, campanya
<b>Període d'execució:</b>	Llarg (6 a 10 anys)
<b>Grau de prioritat:</b>	Baix
<b>Entitats i col·lectius implicats:</b>	Ajuntament de Tortellà, Departament d'Agricultura, Ramaderia i Pesca, Departament de Medi Ambient i Habitatge, Departament de Treball (Generalitat de Catalunya)
<b>Valoració econòmica:</b>	30.000 €/any (AODL)
<b>Fonts de finançament:</b>	Departament de Treball de la Generalitat de Catalunya

<b>Línia estratègica</b>	<b>2</b>	<b>Conservar i millorar l'entorn natural i rural del municipi</b>
<b>Programa</b>	<b>2.3.</b>	<b>Potenciar i mantenir les activitats agrícoles i ramaderes, tot cercant l'equilibri amb els valors naturals del municipi.</b>
<b>Acció / Projecte</b>	<b>2.3.2</b>	<b>FOMENTAR EL DESENVOLUPAMENT AGRÍCOLA I RAMADER</b>

**Objectiu:**

Fomentar l'agricultura i la ramaderia per tal de conservar i augmentar, si és possible, les pràctiques tradicionals i els valors naturals del territori.

**Descripció:**

A Tortellà, en els últims anys, ha disminuït la població ocupada en el sector primari (agricultura i ramaderia). La superfície útil agrària es manté.

Per tal de fomentar el desenvolupament agrícola i ramader caldria buscar incentius fiscals i assessorament tècnic per potenciar l'agricultura i la ramaderia. També s'hauria d'informar i assessorar a la població que s'hi dedica i a aquella població que s'hi vol dedicar. Per dur a terme aquestes petites actuacions seria bo constituir un Servei de Desenvolupament Rural, sol·licitant una plaça d'Agent d'Ocupació per al Desenvolupament Local (AODL) al Departament de Treball de la Generalitat de Catalunya.

Lligat amb l'acció 2.3.2., les explotacions podrien portar a terme el *Contracte global d'explotació* (Departament d'Agricultura, Ramaderia i Pesca), l'objectiu del qual és que les explotacions desenvolupin un pla d'actuacions que integri funcions econòmiques, mediambientals i socials de la seva activitat.

Es proposa impulsar el *Contracte global d'explotació. Pla pilot 2005*, per tal d'aconseguir que les explotacions desenvolupin un pla d'actuació que integri les funcions econòmiques, mediambientals i socials de la seva activitat de manera que se n'asseguri la viabilitat i la sostenibilitat.

**Àmbit:**

Supramunicipal

<b>Indicadors:</b>	3. Territori
<b>Estudis / projectes associats:</b>	✓ Contracte Global d'explotació. Pla pilot 2005
<b>Estat d'implantació:</b>	0
<b>Tipologia:</b>	Campanya, estudi
<b>Període d'execució:</b>	Llarg (6 a 10 anys)
<b>Grau de prioritat:</b>	Baix
<b>Entitats i col·lectius implicats:</b>	Ajuntament de Tortellà, Departament d'Agricultura, Ramaderia i Pesca (Generalitat de Catalunya).
<b>Valoració econòmica:</b>	Inclòs en les tasques de l'AODL (acció 2.3.2)

**Fonts de finançament:**

Departament d'Agricultura Ramaderia i Pesca (ajudes al desenvolupament rural), Departament de Treball (Generalitat de Catalunya)

<b>Línia estratègica</b>	<b>2</b>	<b>Conservar i millorar l'entorn natural i rural del municipi</b>
<b>Programa</b>	<b>2.3.</b>	<b>Potenciar i mantenir les activitats agrícoles i ramaderes, tot cercant l'equilibri amb els valors naturals del municipi.</b>
<b>Acció / Projecte</b>	<b>2.3.3</b>	<b>CONTROLAR LA GESTIÓ DELS RESIDUS RAMADERS A NIVELL COMARCAL</b>

**Objectiu:**

Controlar la gestió dels residus ramaders de la Garrotxa.

**Descripció:**

Donada la gran extensió agrícola del municipi, el balanç teòric entre la producció de dejeccions ramaderes i el sòl agrícola necessari es pot considerar equilibrat. La situació real, però, pot ser ben diferent ja que les possibles aportacions de residus ramaders d'altres municipis poden provocar un sobreadobat d'alguns conreus i problemes de contaminació per nitrats a les aigües subterrànies.

A nivell normatiu el Decret 220/2001 regula els procediments per garantir la correcta gestió de les dejeccions ramaderes i obliga a totes les explotacions ramaderes (exceptuant les que no comercialitzen la seva producció) a aplicar un Pla de Gestió de Dejeccions Ramaderes i portar un Llibre de Gestió. Els Plans de Gestió han de ser validats per l'organisme corresponent (Ajuntament de Tortellà, Departament de Medi Ambient i Habitatge de la Generalitat de Catalunya) i serveix per assegurar el compliment de la Directiva Nitrats.

Des del Consell Comarcal de la Garrotxa – SIGMA s'està elaborant un inventari de les explotacions amb Pla de Gestió de Dejeccions Ramaderes que servirà per controlar la gestió dels residus ramaders a nivell comarcal. Així mateix, s'avalua la suficient capacitat d'emmagatzematge de dejeccions ramaderes que disposen les explotacions per adequar-se a la normativa vigent.

**Àmbit:**

Supramunicipal

<b>Indicadors:</b>	-
<b>Estudis / projectes associats:</b>	<ul style="list-style-type: none"> <li>✓ Pla de Gestió de Dejeccions Ramaderes</li> <li>✓ Control dels aqüífers (nitrats i piezometria)</li> </ul>
<b>Estat d'implantació:</b>	0
<b>Tipologia:</b>	Ordenança
<b>Període d'execució:</b>	Llarg (6 a 10 anys)
<b>Grau de prioritat:</b>	Baix

<b>Entitats i col·lectius implicats:</b>	Ajuntament de Tortellà, Consell Comarcal de la Garrotxa–SIGMA, Agència Catalana de l'Aigua
<b>Valoració econòmica</b>	7.500 €/any
<b>Fonts de finançament:</b>	Agència de Residus de Catalunya.

<b>Línia estratègica</b>	<b>2</b>	<b>Conservar i millorar l'entorn natural i rural del municipi</b>
<b>Programa</b>	<b>2.4.</b>	<b>Conservar i millorar els boscos del terme municipal</b>
<b>Acció / Projecte</b>	<b>2.4.1</b>	<b>IMPULSAR I EXECUTAR ELS PLANS TÈCNICS DE GESTIÓ I MILLORA FORESTAL (PTGMF)</b>

**Objectiu:**

Millorar la gestió dels boscos del municipis per reduir el risc d'incendi forestal.

**Descripció:**

Quasi un 61% de la superfície de Tortellà es troba ocupada per massa forestal. La majoria de forests són de propietat privada, excepte 260 ha anomenades 'Els Comuns' que són boscos de titularitat municipal.

S'hauria d'impulsar una gestió forestal conjunta per part de l'Ajuntament, el qual ha de reunir els diferents propietaris forestals del municipi per tal que elaborin un Pla Tècnic de Gestió i Millora Forestal a la seva finca i l'executin. També hauria d'instar al Centre de la Propietat Forestal que els ajuts permetin executar les accions dels plans.

**Àmbit:**

Local

<b>Indicadors:</b>	-
<b>Estudis / projectes associats:</b>	✓ Pla Tècnic de Gestió i Millora Forestal
<b>Estat d'implantació:</b>	0
<b>Tipologia:</b>	Campanya
<b>Període d'execució:</b>	Llarg (6 a 10 anys)
<b>Grau de prioritat:</b>	Mitjà
<b>Entitats i col·lectius implicats:</b>	Ajuntament de Tortellà, Departament d'Agricultura, Ramaderia i Pesca , Centre de la Propietat Forestal
<b>Valoració econòmica:</b>	300 € (hores tècnic municipal)
<b>Fonts de finançament:</b>	Generalitat de Catalunya

<b>Línia estratègica</b>	<b>2</b>	<b>Conservar i millorar l'entorn natural i rural del municipi</b>
<b>Programa</b>	<b>2.4.</b>	<b>Conservar i millorar dels boscos del terme municipal</b>
<b>Acció / Projecte</b>	<b>2.4.2</b>	<b>APLICAR LA NORMATIVA DE REGULACIÓ DE L'ACCÉS MOTORITZAT AL MEDI NATURAL</b>

**Objectiu:**

Regular l'accés motoritzat al medi natural.

**Descripció:**

La millora de l'accessibilitat a les àrees boscoses facilita la presència de vehicles motoritzats en aquestes i pot significar un risc d'augment del trànsit i d'accés a les àrees boscoses. Per aquest motiu caldria prendre mesures per evitar un accés incontrolat mitjançant la regulació en forma d'ordenança de l'accés motoritzat a la xarxa de camins forestals.

Existeix la llei 9/1995 de juliol de regulació de l'accés motoritzat al medi natural, de la Generalitat de Catalunya. Aquesta llei té per finalitat establir normes de regulació de l'accés motoritzat al medi natural, tant pel que fa a la circulació motoritzada individual o en grup com pel que fa a les competicions esportives, amb l'objectiu últim de garantir la conservació del patrimoni natural de Catalunya, assegurant, alhora, el respecte a la població i a la propietat pública i privada del món rural. L'àmbit d'aplicació d'aquesta llei és constituït pels espais naturals i els terrenys forestals, pel conjunt de pistes i de camins asfaltats que els recorren i per tot el conjunt de camins rurals, ramaders, senders i corriols i pistes forestals de terra.

Els departaments competents de la Generalitat poden proposar a les administracions públiques competents en matèria de carreteres, trànsit i circulació de vehicles amb motor i la seguretat vial l'adopció de mesures específiques per a garantir el compliment de la llei.

**Àmbit:**

Local

<b>Indicadors:</b>	-
<b>Estudis / projectes associats:</b>	<ul style="list-style-type: none"> <li>✓ Millora i manteniment dels camins rurals i recuperació dels camins ramaders</li> <li>✓ Pla de Millora de la Senyalització dels Camins Rurals</li> <li>✓ Inventari i cartografia dels camins rurals</li> </ul>
<b>Estat d'implantació:</b>	0
<b>Tipologia:</b>	Ordenança
<b>Període d'execució:</b>	Mitjà (3 a 5 anys)
<b>Grau de prioritat:</b>	Mitjà
<b>Entitats i col·lectius implicats:</b>	Ajuntament de Tortellà
<b>Valoració econòmica:</b>	-
<b>Fonts de finançament:</b>	Generalitat de Catalunya

<b>Línia estratègica</b>	<b>2</b>	<b>Conservar i millorar l'entorn natural i rural del municipi</b>
<b>Programa</b>	<b>2.4.</b>	<b>Conservar i millorar els boscos del terme municipal</b>
<b>Acció / Projecte</b>	<b>2.4.3</b>	<b>POTENCIAR I MILLORAR L'AGRUPACIÓ DE DEFENSA I MILLORA FORESTAL</b>

**Objectiu:**

Potenciar l'Associació de Defensa Forestal de Sales de Llierca i Tortellà i promoure la coordinació de les ADFs a nivell comarcal

**Descripció:**

Actualment, Tortellà està adscrita a l'Associació de Defensa Forestal (ADF) de Sales de Llierca i Tortellà, la qual es va originar l'any 1992. Aquesta Associació gestiona 3.977 hectàrees de superfície forestal compreses entre els municipis de Sales de Llierca i Tortellà.

Les ADF són associacions formades per propietaris forestals i els ajuntaments dels municipis del seu àmbit territorial. Tenen com a finalitat la prevenció i la lluita contra els incendis forestals.

Per tal de millorar i potenciar l'ADF i tenint en compte que Tortellà és un municipi amb part del territori protegit, aquesta associació hauria de complir els seus objectius i finalitats.

Una ADF ha d'elaborar i executar col·lectivament programes de vigilància i de prevenció d'incendis forestals; col·laborar activament en l'organització, controlar i executar mesures dictades o que es dictin per la Direcció General de Patrimoni Natural i Medi Físic en matèria de prevenció, o amb qualsevol altre organisme que tingui autoritat i competència en la lluita contra incendis forestals; realitzar campanyes de divulgació entre els titulars de terrenys forestals sobre les accions de prevenció i lluita contra incendis forestals perquè el sector tingui un coneixement més ampli; sensibilitzar la població en el territori de l'ADF; executar plans de prevenció, creació i manteniment d'infraestructura, xarxa de camins i punts d'aigua i donar suport a l'extinció d'incendis forestals.

**Àmbit:**

Supramunicipal

<b>Indicadors:</b>	-
<b>Estudis / projectes associats:</b>	<ul style="list-style-type: none"> <li>✓ Pla de Prevenció d'Incendis supramunicipal</li> <li>✓ Plans de Gestió i Millora Forestals</li> </ul>
<b>Estat d'implantació:</b>	0
<b>Tipologia:</b>	Campanya

<b>Període d'execució:</b>	Mitjà (3 a 5 anys)
<b>Grau de prioritat:</b>	Mitjà
<b>Entitats i col·lectius implicats:</b>	Ajuntament de Tortellà, Consell Comarcal de la Garrotxa , Associació de Defensa Forestal de Sales de Llierca i Tortellà
<b>Valoració econòmica:</b>	3.000 €
<b>Fonts de finançament:</b>	Generalitat de Catalunya

<b>Línia estratègica</b>	<b>2</b>	<b>Conservar i millorar l'entorn natural i rural del municipi</b>
<b>Programa</b>	<b>2.4.</b>	<b>Conservar i millorar els boscos del terme municipal</b>
<b>Acció / Projecte</b>	<b>2.4.4</b>	<b>FER UN PLA DE PREVENCIÓ D'INCENDIS SUPRAMUNICIPAL</b>

**Objectiu:**

Elaborar un pla tècnic que contempli les mesures operatives i administratives, així com els equips i infraestructures per tal de prevenir els incendis i facilitar-ne l'extinció.

**Descripció:**

Tortellà, durant el període 1982 -1999, va patir 8 incendis que van representar 3,53 hectàrees cremades.

La resposta ràpida davant un incendi forestal sol ser bàsica a l'hora de minimitzar-ne la seva magnitud. Cal pensar que un incendi no té en compte els límits municipals. Per aquest motiu es planteja que s'elabori un Pla de Prevenció d'Incendis Forestal supramunicipal. És a dir, un pla que tingui en compte Tortellà i els municipis veïns, tant els que pertanyen a la Garrotxa com al.

Un Pla de Prevenció d'Incendis té per objectiu reduir el risc de propagació dels incendis forestals i controlar o eliminar els focus potencials d'incendis forestals.

Les Associacions de Defensa Forestal que es trobin dins l'àmbit territorial del Pla de Prevenció d'Incendis haurien de ser les responsables de dur a terme el pla.

**Àmbit:**

Supramunicipal

<b>Indicadors:</b>	-
<b>Estudis / projectes associats:</b>	✓ Potenciar i millorar l'Associació de Defensa Forestal
<b>Estat d'implantació:</b>	0
<b>Tipologia:</b>	Pla
<b>Període d'execució:</b>	Curt (0 a 2 anys)
<b>Grau de prioritat:</b>	Mitjà
<b>Entitats i col·lectius implicats:</b>	Ajuntament de Tortellà, Consell Comarcal de la Garrotxa - SIGMA, Associació de Defensa Forestal de Sales de Llierca i Tortellà, Bombers
<b>Valoració econòmica:</b>	4.000 €
<b>Fonts de finançament:</b>	Generalitat de Catalunya

## **Línia Estratègica 3: Equilibrar les activitats econòmiques amb la població i l'entorn**

### **Programa: *Potenciar i mantenir el sector primari***

- 3.1.1 Identificar mesures que reconverteixin el sector i donin un valor afegit a les produccions agràries.
- 3.1.2 Introduir mesures de recanvi generacional en el sector primari.

### **Programa: *Promoure les relacions del sector industrial amb els residents del nuclis de Tortellà***

- 3.2.1 Potenciar la implicació social de les indústries del municipi.
- 3.2.2 Promoure una estratègia comarcal per a la ubicació dels polígons industrials i crear un fons de compensació a nivell supramunicipal.
- 3.2.3 Afavorir la diversitat d'activitats en els nous creixements industrials.
- 3.2.4 Crear una associació d'empresaris per polígons industrials per mancomunar serveis (transports de treballadors, servei de menjador, etc.).

### **Programa: *Promocionar i potenciar el turisme sostenible***

- 3.3.1. Potenciar l'ús dels itineraris existents i crear-ne de nous.
- 3.3.2. Potenciar l'Associació Comarcal de Turisme Rural.
- 3.3.3. Promocionar el turisme relacionat amb els valors naturals i arquitectònics que ofereix el municipi.

### **Programa: *Millorar el mercat de treball***

- 3.4.1 Promoure l'accés al treball de la població del municipi.
- 3.4.2 Potenciar la formació continuada dins el municipi.
- 3.4.3 Crear una borsa de treball del municipi.



<b>Línia estratègica</b>	<b>3</b>	<b>Equilibrar les activitats econòmiques amb la població i l'entorn</b>
<b>Programa</b>	<b>3.1.</b>	<b>Potenciar i mantenir el sector primari</b>
<b>Acció / Projecte</b>	<b>3.1.1</b>	<b>IDENTIFICAR MESURES QUE RECONVERTEIXIN EL SECTOR I DONIN UN VALOR AFEGIT A LES PRODUCCIONS AGRÀRIES</b>

#### **Objectiu:**

Aconseguir la implantació de produccions agràries de productes amb alt valor afegit.

#### **Descripció:**

Una alternativa interessant per Tortellà podria ser el foment de la diversificació de l'activitat en algunes finques agrícoles i ramaderes i introduir la producció agrària integrada i/o els cultius ecològics (el Departament d'Agricultura, Ramaderia i Pesca fomenta els Programes de Desenvolupament Rural per a la Producció de Cultius Ecològics).

Un dels aspectes a desenvolupar seria el foment de la Producció Integrada (PI), entesa com a sistema agrícola de producció d'aliments i d'altres productes d'alta qualitat –que a diferència de la producció ecològica no és tant restrictiva (regula els productes agroquímics a partir d'unes Normes Tècniques específiques de producció)- i pot ser viable en bona part de les activitats agrícoles de Tortellà.

També es pot portar a terme el Contracte Global d'explotació (DARP), lligat amb les acció 2.3.1.

Perquè aquest tipus d'agricultura i ramaderia es dugui a terme al municipi seria important que els pagesos rebessin la formació adient per portar-ho a la pràctica.

#### **Àmbit**

Local

<b>Indicadors:</b>	1. Sostenibilitat econòmica
<b>Accions / projectes associats:</b>	<ul style="list-style-type: none"> <li>✓ Estudi de mercat sobre tipus de cultius viables</li> <li>✓ Campanyes informatives</li> <li>✓ Cursos formatius</li> </ul>
<b>Estat d'implantació:</b>	0
<b>Tipologia:</b>	Projecte
<b>Període d'execució:</b>	Llarg (6 a 10 anys)
<b>Grau de prioritat:</b>	Baix
<b>Entitats i col·lectius implicats:</b>	Unió de Pagesos, Ajuntament de Tortellà, Consell Comarcal de la Garrotxa, Fundació Garrotxa Líder
<b>Valoració econòmica:</b>	Cost organitzatiu i/o tècnic
<b>Fonts de finançament:</b>	Generalitat de Catalunya

<b>Línia estratègica</b>	<b>3</b>	<b>Equilibrar les activitats econòmiques amb la població i l'entorn</b>
<b>Programa</b>	<b>3.1.</b>	<b>Potenciar i mantenir el sector primari</b>
<b>Acció / Projecte</b>	<b>3.1.2</b>	<b>INTRODUIR MESURES DE RECANVI GENERACIONAL EN EL SECTOR PRIMARI</b>

**Objectiu:**

Promoure el sector primari per tal que no desaparegui.

**Descripció:**

La població ocupada en el sector primari ha disminuït en els últims anys, passant d'un 6% a un 4%. Perquè aquest descens no continuï i acabi amb la desaparició de l'agricultura i la ramaderia s'ha de prendre mesures que incentivin a les noves generacions a dedicar-se en aquest sector. Lligat amb l'acció 3.1.1, s'ha de promoure la formació, donar a conèixer els ajuts per part d'entitats a aquest sector. S'ha d'aconseguir formar una associació de pagesos i ramaders per tal de promoure l'agricultura i la ramaderia a Tortellà (aquesta associació hauria de ser més que una cooperativa on es comparteix maquinària, per exemple) que hauria de ser un ajut pels joves que es vulguin dedicar en aquest sector.

És important treballar de manera conjunta per potenciar el sector econòmic del municipi i cercar els ajuts possibles per aconseguir aquesta millora.

També hi ha d'haver diàleg i cooperació entre l'Ajuntament i l'associació de pagesos per tal de millorar el desenvolupament del sector primari al municipi.

**Àmbit:**

Local

<b>Indicadors:</b>	1. Sostenibilitat econòmica
<b>Accions / projectes associats:</b>	✓ Associació de pagesos
<b>Estat d'implantació:</b>	0
<b>Tipologia:</b>	Projecte i campanya
<b>Període d'execució:</b>	Mitjà (3 a 5 anys)
<b>Grau de prioritat:</b>	Baix
<b>Entitats i col·lectius implicats:</b>	Sector primari, Ajuntament de Tortellà
<b>Valoració econòmica:</b>	-
<b>Fonts de finançament:</b>	-

<b>Línia estratègica</b>	<b>3</b>	<b>Equilibrar les activitats econòmiques amb la població i l'entorn</b>
<b>Programa</b>	<b>3.2</b>	<b>Promoure les relacions del sector industrial amb els residents de Tortellà</b>
<b>Acció / Projecte</b>	<b>3.2.1</b>	<b>POTENCIAR LA IMPLICACIÓ SOCIAL DE LES INDÚSTRIES DEL MUNICIPI</b>

**Objectiu:**

Millorar la qualitat laboral del treballador industrial.

**Descripció:**

Des de l'Ajuntament s'ha d'impulsar polítiques socials cap al sector industrial per tal de millorar la qualitat del treballador i del territori.

Accions com adaptacions d'horari per les mares, creació de guarderies, menjadors pels treballadors, borsa de cotxes dels treballadors.... són estratègies que haurien d'adoptar les empreses per tal de vetllar pels treballadors i millorar en un desenvolupament sostenible del territori.

L'Ajuntament hauria d'estar en contacte amb les empreses i crear campanyes perquè es porti a terme aquesta implicació social.

**Àmbit:**

Local

<b>Indicadors:</b>	-
<b>Accions / projectes associats:</b>	<ul style="list-style-type: none"> <li>✓ Associació d'empresaris industrials</li> <li>✓ Campanyes de sensibilització social a les indústries</li> </ul>
<b>Estat d'implantació:</b>	0
<b>Tipologia:</b>	Campanya
<b>Període d'execució:</b>	Curt (0 a 2 anys)
<b>Grau de prioritat:</b>	Alt
<b>Entitats i col·lectius implicats:</b>	Ajuntament de Tortellà, sector industrial
<b>Valoració econòmica:</b>	Cost organitzatiu i/o tècnic
<b>Fonts de finançament:</b>	-

<b>Línia estratègica</b>	<b>3</b>	<b>Equilibrar les activitats econòmiques amb la població i l'entorn</b>
<b>Programa</b>	<b>3.2</b>	<b>Promoure les relacions del sector industrial amb els residents de Tortellà</b>
<b>Acció / Projecte</b>	<b>3.2.2</b>	<b>PROMOURE UNA ESTRATÈGIA COMARCAL PER LA UBICACIÓ DELS POLÍGONS INDUSTRIALS I CREAR UN FONS DE COMPENSACIÓ A NIVELL SUPRAMUNICIPAL</b>

**Objectiu:**

Disminuir el sòl urbà i urbanitzable destinat a ús industrial.

**Descripció:**

La majoria de municipis de la Garrotxa tenen un polígon industrial. Moltes indústries, per raons diverses com la manca de sòl, s'han desplaçat a altres municipis.

A nivell comarcal i amb una visió estratègica, tots els municipis haurien de localitzar focus industrials comuns, és a dir, grans àrees industrials en alguns municipis. D'aquesta manera, es podria fomentar el transport públic per reduir la mobilitat, es milloraria ambientalment (depuradores)...

Per altra banda, s'hauria de crear un fons de compensació per distribuir els guanys econòmics per igual a tots els municipis.

Aquesta estratègia s'ha de dur a terme mitjançant la reunió de tots els municipis i decidir la ubicació òptima per a la indústria de la comarca.

**Àmbit:**

Supramunicipal

<b>Indicadors:</b>	2. Sostenibilitat econòmica
<b>Estudis / Projectes associats:</b>	✓ Planejaments urbanístics dels municipis ✓ Pla Director Territorial de la Garrotxa
<b>Estat d'implantació:</b>	0
<b>Tipologia:</b>	Estudi
<b>Període d'execució:</b>	Llarg (6 a 10 anys)
<b>Grau de prioritat:</b>	Alt
<b>Entitats i col·lectius implicats:</b>	Ajuntament de Tortellà, sector industrial, Consell Comarcal de la Garrotxa
<b>Valoració econòmica:</b>	Cost de gestió urbanística i contactes polítics necessaris
<b>Fonts de finançament:</b>	-

<b>Línia estratègica</b>	<b>3</b>	<b>Equilibrar les activitats econòmiques amb la població i l'entorn</b>
<b>Programa</b>	<b>3.2</b>	<b>Promoure les relacions del sector industrial amb els residents de Tortellà</b>
<b>Acció / Projecte</b>	<b>3.2.3</b>	<b>AFAVORIR LA DIVERSITAT D'ACTIVITATS EN ELS NOUS CREIXEMENTS INDUSTRIALS</b>

**Objectiu:**

Diversificar l'activitat industrial del municipi.

**Descripció:**

L'Ajuntament s'hauria de preocupar de la tipologia d'activitats industrials que s'instal·len o s'acabaran instal·lant al municipi, tot i que està prevista la millora del funcionament de l'Estació Depuradora d'Aigües Residuals de Tortellà que augmentarà la seva capacitat i podrà abastar a més activitats.

No obstant això, la voluntat municipal no és suficient per atraure unes activitats concretes al municipi. Per aquest motiu es proposa que l'Ajuntament creï una Àrea de Desenvolupament Local amb coordinació amb el Consell Comarcal i la Fundació Garrotxa Líder. Aquesta Àrea hauria d'estudiar quines són les activitats que convenen més al municipi i destinar esforços a contactar amb els promotors de les mateixes per tractar d'atraure-les al municipi.

**Àmbit:**

Local

<b>Indicadors:</b>	
<b>Accions / projectes associats:</b>	<ul style="list-style-type: none"> <li>✓ Estudi sobre la tipologia d'activitats que convenen al municipi</li> <li>✓ Creació de l'Àrea de Desenvolupament Local</li> </ul>
<b>Estat d'implantació:</b>	0
<b>Tipologia:</b>	Campanya
<b>Període d'execució:</b>	Mitjà (3 a 5 anys)
<b>Grau de prioritat:</b>	Alt
<b>Entitats i col·lectius implicats:</b>	Ajuntament de Tortellà, sector industrial
<b>Valoració econòmica:</b>	Cost d'organització de l'àrea de desenvolupament i cost tècnic de l'estudi
<b>Fonts de finançament:</b>	Ajuntament de Tortellà, Fundació Garrotxa Líder

<b>Línia estratègica</b>	<b>3</b>	<b>Equilibrar les activitats econòmiques amb la població i l'entorn</b>
<b>Programa</b>	<b>3.2</b>	<b>Promoure les relacions del sector industrial amb els residents de Tortellà</b>
<b>Acció / Projecte</b>	<b>3.2.4</b>	<b>CREAR UNA ASSOCIACIÓ D'EMPRESARIS PER POLÍGONS INDUSTRIALS PER MANCOMUNAR SERVEIS</b>

**Objectiu:**

Millorar qualitativament el sector empresarial mitjançant una associació.

**Descripció:**

Qualsevol activitat econòmica sol tenir tendència a treballar de forma individual centrant-se en els seus objectius empresarials. Actuacions municipals d'entitat –com ara la remodelació de la xarxa viària, la urbanització d'una àrea industrial, etc.- poden afectar al conjunt del teixit empresarial, de forma que sigui necessària la seva col·laboració per tal que aquestes s'ajustin al màxim a les necessitats individuals i col·lectives del municipi. En aquest marc l'activitat associativa a Catalunya s'ha demostrat útil donat que en aquest cas dominen els interessos de tot el col·lectiu front als individuals i alhora les administracions (en aquest cas municipal) tenen un únic interlocutor representatiu del conjunt d'un sector, en aquest cas l'empresarial. Es proposa promoure aquesta associació convocant els representants de les diverses empreses del municipi, informant-los de la constitució de l'associació amb l'objectiu de sumar esforços i millorar el conjunt del comerç i dels serveis que s'ofereixen a Tortellà, proposant la possibilitat que de forma similar es constitueixi una agrupació empresarial que pugui esdevenir un interlocutor vàlid amb l'Ajuntament a l'hora de promoure i/o planejar millores i actuacions beneficioses per l'activitat econòmica.

**Àmbit:**

Supramunicipal

<b>Indicadors:</b>	-
<b>Estudis / Projectes associats:</b>	✓ Associació d'empresaris
<b>Estat d'implantació:</b>	0
<b>Tipologia:</b>	Campanya
<b>Període d'execució:</b>	Curt (0 a 2 anys)
<b>Grau de prioritat:</b>	Alt
<b>Entitats i col·lectius implicats:</b>	Ajuntament de Tortellà, sector industrial
<b>Valoració econòmica:</b>	Cost organitzatiu i/o tècnic
<b>Fonts de finançament:</b>	-

<b>Línia estratègica</b>	<b>3</b>	<b>Equilibrar les activitats econòmiques amb la població i l'entorn</b>
<b>Programa</b>	<b>3.3</b>	<b>Promocionar i potenciar el turisme sostenible</b>
<b>Acció / Projecte</b>	<b>3.3.1</b>	<b>POTENCIAR L'ÚS DELS ITINERARIS EXISTENTS I CREAR-NE DE NOUS</b>

**Objectiu:**

Crear oferta turística sostenible mitjançant la creació i potenciació d'itineraris.

**Descripció:**

Tortellà té un patrimoni natural i arquitectònic molt valuós. Per tal de donar a conèixer aquest patrimoni, s'hauria de potenciar l'accés a aquest mitjançant itineraris, aprofitant els antics camins carreters i el camí de ronda, afavorint l'oferta turística i millorant la qualitat de vida i lúdica dels propis habitants del municipi. Aquests itineraris haurien de permetre el pas de persones a peu, en bicicleta, etc.

S'hauria de potenciar aquest itineraris mitjançant la senyalització d'aquests (lligat amb l'acció 2.1.4) i donar-los a conèixer a través de fulletons turístics, la web de l'Ajuntament, el butlletí municipal, etc. Per altra banda s'hauria de continuar creant-ne de nous a mesura que sigui possible.

Es podrien promocionar aquests itineraris creant excursions en cavall, rutes de senderisme o rutes en bicicleta BTT.

**Àmbit:**

Local

<b>Indicadors:</b>	-
<b>Accions / projectes associats:</b>	<ul style="list-style-type: none"> <li>✓ Inventari de camins públics i privats.</li> <li>✓ Pla de millora de la Senyalització dels Camins Rurals.</li> <li>✓ Inventari i cartografia dels camins rurals.</li> </ul>
<b>Estat d'implantació:</b>	0,25
<b>Tipologia:</b>	Estudi, obra
<b>Període d'execució:</b>	Mitjà (3 a 5 anys)
<b>Grau de prioritat:</b>	Mitjà
<b>Entitats i col·lectius implicats:</b>	Ajuntament de Tortellà, Consell Comarcal de la Garrotxa-Turisme Garrotxa, Associació de Caçadors
<b>Valoració econòmica:</b>	-
<b>Fonts de finançament:</b>	Diputació de Girona

<b>Línia estratègica</b>	<b>3</b>	<b>Equilibrar les activitats econòmiques amb la població i l'entorn</b>
<b>Programa</b>	<b>3.3</b>	<b>Promocionar i potenciar el turisme sostenible</b>
<b>Acció / Projecte</b>	<b>3.3.2</b>	<b>POTENCIAR L'ASSOCIACIÓ COMARCAL DE TURISME RURAL</b>

**Objectiu:**

Afavorir la oferta turística de la Garrotxa i el sector que es dedica al turisme rural.

**Descripció:**

La Garrotxa gaudeix d'una oferta turística molt important. Seria bo que es promocionés l'Associació Comarcal de Turisme Rural ja existent a La Garrotxa.

D'aquesta manera s'enfortiria el contacte entre els membres d'aquest sector per tal de promoure el turisme a la Garrotxa. Seria important treballar de manera conjunta per potenciar el turisme rural del municipi i cercar ajuts possibles per millorar.

**Àmbit:**

Supramunicipal

<b>Indicadors:</b>	2. Sostenibilitat econòmica
<b>Accions / projectes associats:</b>	✓ Creació de l'Associació Comarcal de Turisme Rural
<b>Estat d'implantació:</b>	0
<b>Tipologia:</b>	Campanya
<b>Període d'execució:</b>	Curt (0 a 2 anys)
<b>Grau de prioritat:</b>	Mitjà
<b>Entitats i col·lectius implicats:</b>	Ajuntament de Tortellà, Consell Comarcal de la Garrotxa - Turisme Garrotxa
<b>Valoració econòmica:</b>	-
<b>Fonts de finançament:</b>	Generalitat de Catalunya

<b>Línia estratègica</b>	<b>3</b>	<b>Equilibrar les activitats econòmiques amb la població i l'entorn</b>
<b>Programa</b>	<b>3.3</b>	<b>Promocionar i potenciar el turisme sostenible</b>
<b>Acció / Projecte</b>	<b>3.3.3</b>	<b>PROMOCIONAR EL TURISME RELACIONAT AMB ELS VALORS NATURALS I ARQUITECTÒNICS QUE OFEREIX EL MUNICIPI</b>

**Objectiu:**

Buscar fórmules per complementar l'oferta turística sostenible del municipi de Tortellà.

**Descripció:**

Tortellà gaudeix d'un entorn natural i un patrimoni arquitectònic molt importants. El 32% del municipi es troba protegit per l'Espai d'Interès Natural de l'Alta Garrotxa. Seria important complementar l'oferta turística i de serveis amb el territori, fugint d'ofertes massificadores i apostant per un turisme de qualitat, impulsant productes turístics que combinin la descoberta del medi natural, la dinamització dels elements arquitectònics, la gastronomia i l'oferta d'allotjament. Així es proposa potenciar un turisme de qualitat, sostenible, que busqui la descoberta d'aquest patrimoni natural, cultural, artístic, musical i arquitectònic que Tortellà pot oferir.

A més a més, la creació del 'Parc Temàtic de Can Santaló' on es reproduirà la vegetació més representativa de l'Alta Garrotxa ha d'afavorir el desenvolupament econòmic del municipi sense contrapartides mediambientals desfavorables. Juntament amb la potenciació d'itineraris existents i la creació de nous (acció 3.4.1), més la oferta de places hoteleres lligada a les cases rurals ajudaria a promocionar aquest turisme sostenible.

**Àmbit:**

Local

<b>Indicadors:</b>	2. Sostenibilitat econòmica
<b>Estudis / projectes associats:</b>	<ul style="list-style-type: none"> <li>✓ Inventari de Camins públics i privats</li> <li>✓ Catàleg d'elements arquitectònics protegits</li> <li>✓ Millora i manteniment dels camins rurals i recuperació dels camins ramaders</li> <li>✓ Pla de Millora de la Senyalització dels Camins Rurals</li> <li>✓ Associació Comarcal de Turisme Rural</li> </ul>
<b>Estat d'implantació:</b>	0,25
<b>Tipologia:</b>	Projecte
<b>Període d'execució:</b>	Curt (0 a 2 anys)
<b>Grau de prioritat:</b>	Mitjà
<b>Entitats i col·lectius implicats:</b>	Consell Comarcal de la Garrotxa - Turisme Garrotxa

<b>Valoració econòmica:</b>	-
<b>Fonts de finançament:</b>	-

<b>Línia estratègica</b>	<b>3</b>	<b>Equilibrar les activitats econòmiques amb la població i l'entorn</b>
<b>Programa</b>	<b>3.4</b>	<b>Millorar el mercat de treball</b>
<b>Acció / Projecte</b>	<b>3.4.1</b>	<b>PROMOURE L'ACCÉS AL TREBALL DE LA POBLACIÓ DEL MUNICIPI</b>

**Objectiu:**

Potenciar que les empreses del municipi prioritzin la contractació de residents al municipi.

**Descripció:**

Segons el cens de 2001, dels 309 llocs de treball que hi havia a Tortellà, 149 eren ocupats per residents al municipi.

S'hauria d'incentivar als empresaris que prioritzin la contractació de població resident a Tortellà i s'hauria de facilitar l'accés al treball als grups de població més afectats com els aturats, la gent amb disminució, joves o dones d'edat avançada.

Mitjançant la borsa de treball de l'Ajuntament de Tortellà (acció 3.3.3) s'hauria de facilitar l'accés al treball de la població, ajustant al màxim la oferta i la demanda de treball del municipi. Des de la borsa es podrien crear cursos de formació específics per treballar en aquelles empreses que sol·licitin treballadors.

**Àmbit:**

Local

<b>Indicadors:</b>	4. Sostenibilitat econòmica
<b>Accions / projectes associats:</b>	✓ Borsa de Treball
<b>Estat d'implantació:</b>	0,25
<b>Tipologia:</b>	Campanya
<b>Període d'execució:</b>	Mitjà (3 a 5 anys)
<b>Grau de prioritat:</b>	Alt
<b>Entitats i col·lectius implicats:</b>	Ajuntament de Tortellà, empreses del municipi
<b>Valoració econòmica:</b>	-
<b>Fonts de finançament:</b>	-

<b>Línia estratègica</b>	<b>3</b>	<b>Equilibrar les activitats econòmiques amb la població i l'entorn</b>
<b>Programa</b>	<b>3.4</b>	<b>Millorar el mercat de treball</b>
<b>Acció / Projecte</b>	<b>3.4.2</b>	<b>POTENCIAR LA FORMACIÓ CONTINUADA DINS EL MUNICIPI</b>

**Objectiu:**

Facilitar la formació continuada als treballadors del municipi.

**Descripció:**

Les necessitat empresarial que els treballadors rebin formació continuada va essent cada cop més elevada. L'especificitat d'aquesta formació a nivell d'una empresa o un sector determinat fa que generalment es tracti de cursos amb un nombre reduït d'assistents i de professorat. Aquest fet condueix al desplaçament de la població de Tortellà a Olot per impartir cursos. Des de l'Ajuntament s'ha d'aconseguir la descentralització dels cursos d'Olot i arribar a impartir-se en el propi municipi. L'Ajuntament ha d'oferir espais públics al sector empresarial, agrícola-ramader, etc., per dur a terme cursos de formació així com també aconseguir la millora dels recursos i materials per a fer la formació (pissarres, pantalles, ordinadors, etc.). També, s'hauria d'establir més contacte entre els sectors econòmics i l'Ajuntament per tal de tirar endavant aquesta formació i organitzar conjuntament els cursos.

**Àmbit:**

Local

<b>Indicadors:</b>	4. Sostenibilitat econòmica
<b>Estudis / projectes associats:</b>	-
<b>Estat d'implantació:</b>	0
<b>Tipologia:</b>	Projecte i campanya
<b>Període d'execució:</b>	Mitjà (3 a 5 anys)
<b>Grau de prioritat:</b>	Alt
<b>Entitats i col·lectius implicats:</b>	Ajuntament de Tortellà, sectors econòmics i treballadors de Tortellà
<b>Valoració econòmica:</b>	-
<b>Fonts de finançament:</b>	Ajuntament de Tortellà

<b>Línia estratègica</b>	<b>3</b>	<b>Equilibrar les activitats econòmiques amb la població i l'entorn</b>
<b>Programa</b>	<b>3.4</b>	<b>Millorar el mercat de treball</b>
<b>Acció / Projecte</b>	<b>3.4.3</b>	<b>CREAR UNA BORSA DE TREBALL AL MUNICIPI</b>

**Objectiu:**

Millorar l'oferta i la demanda de treball del municipi.

**Descripció:**

Des de l'Ajuntament s'ha d'impulsar una borsa de treball on-line que es pugui consultar a la pàgina web de l'Ajuntament.

S'ha de promoure aquesta borsa incentivant als empresaris de Tortellà i de fora del municipi que en facin ús exposant les seves ofertes de treball.

Per altra banda, s'ha d'incentivar a aquelles persones sense feina que s'inscriguin a la web. També seria bo que hi hagués la possibilitat de portar currículums en paper al consistori, per aquella gent que no té accés a Internet o té poc coneixement de les noves tecnologies.

**Àmbit:**

Local

<b>Indicadors:</b>	3. Sostenibilitat econòmica
<b>Accions / projectes associats:</b>	✓ Borsa de Treball
<b>Estat d'implantació:</b>	0
<b>Tipologia:</b>	Projecte, campanya
<b>Període d'execució:</b>	Curt (0 a 2 anys)
<b>Grau de prioritat:</b>	Alt
<b>Entitats i col·lectius implicats:</b>	Ajuntament de Tortellà i empresaris
<b>Valoració econòmica:</b>	Cost organitzatiu i/o tècnic
<b>Fonts de finançament:</b>	-

## Línia Estratègica 4: Fomentar el desenvolupament urbà

### Programa: *Repensar el sòl urbà i urbanitzable no consolidat*

- 4.1.1 Potenciar els habitatges plurifamiliars per aconseguir un estalvi en sòl urbanitzable.

### Programa: *Millora de la qualitat de l'espai urbà*

- 4.2.1 Elaborar una ordenança municipal que incorpori criteris de sostenibilitat en l'edificació.
- 4.2.2 Millorar la imatge urbana: façanes i rehabilitació d'edificis antics.
- 4.2.3 Promoure la rehabilitació i ocupació els habitatges vacants.
- 4.2.4 Soterrar les línies elèctriques.
- 4.2.5 Mantenir les masies reconegudes en el 'Catàleg de Masies'.



<b>Línia estratègica</b>	<b>4</b>	<b>Fomentar el desenvolupament urbà</b>
<b>Programa</b>	<b>4.1</b>	<b>Repensar el sòl urbà i urbanitzable no consolidat</b>
<b>Acció / Projecte</b>	<b>4.1.1</b>	<b>POTENCIAR ELS HABITATGES PLURIFAMILIARS PER ACONSEGUIR UN ESTALVI EN SÒL URBANITZABLE</b>

**Objectiu:**

Conservar sòl edificable mitjançant la construcció d'habitatges sostenibles.

**Descripció:**

Per tal d'estalviar sòl urbanitzable, s'hauria d'impulsar, mitjançant polítiques urbanístiques, la creació d'habitatges plurifamiliars. Aquests habitatges haurien de tenir dos o tres plantes on hi podrien viure 2 o 3 famílies i un espai verd comú. D'aquesta manera s'aconseguirien habitatges més sostenibles i s'estalviaria sòl. Es podria construir habitatge de protecció oficial (acció 9.1.2) amb aquesta tipologia i considerar el cas dels habitatges buits per estalviar en sòl urbanitzable (acció 4.2.4.).

**Àmbit:**

Local

<b>Indicadors:</b>	1. Territori i 2. Territori
<b>Estudis / projectes associats:</b>	✓ Revisió de les Normes Subsidiàries de 1990.
<b>Estat d'implantació:</b>	0
<b>Tipologia:</b>	Pla Ordenació Urbanística Municipal
<b>Període d'execució:</b>	Llarg (6 a 10 anys)
<b>Grau de prioritat:</b>	Alt
<b>Entitats i col·lectius implicats:</b>	Ajuntament de Tortellà
<b>Valoració econòmica:</b>	Cost organitzatiu i/o tècnic
<b>Fonts de finançament:</b>	Generalitat de Catalunya

<b>Línia estratègica</b>	<b>4</b>	<b>Fomentar el desenvolupament urbà</b>
<b>Programa</b>	<b>4.2</b>	<b>Millorar la qualitat de l'espai urbà</b>
<b>Acció / Projecte</b>	<b>4.2.1</b>	<b>ELBORAR UNA ORDENANÇA MUNICIPAL QUE INCORPORI CRITERIS DE SOSTENIBILITAT EN L'EDIFICACIÓ</b>

**Objectiu:**

Promoure els habitatges sostenibles.

**Descripció:**

La construcció bioclimàtica i amb criteris de sostenibilitat (eficiència energètica, ús d'energia solar, ús de materials de baix impacte ambiental, etc.) no està gens implantada a Tortellà. És interessant impulsar la construcció sostenible tenint en compte els aspectes següents:

- Selecció de materials i sistemes constructius: escollir sistemes i elements constructius sostenibles, adequar la construcció a l'entorn, afavorir el reciclatge i la reutilització dels elements constructius...
- Disseny energèticament eficient dels edificis: orientació dels edificis (façanes allargades d'est a oest facilitant la ventilació creuada a nord), col·locar aïllaments adequats (finestres amb doble vidre i proteccions a la radiació), incorporació de sistemes d'energia solar (tèrmica i fotovoltaica).
- Gestió de l'aigua: dissenyar les instal·lacions per aprofitar les aigües pluvials i/o residuals, ús de temporalitzadors i dispositius d'estalvis d'aigua.
- Gestió dels residus: dissenyar les cuines adaptades a les necessitats de les recollides selectives actuals.
- Assegurar que els nous habitatges compleixin tots els requisits d'accessibilitat per les persones amb mobilitat reduïda (ascensors, rampes, etc.)

L'Ajuntament ha d'incorporar criteris de sostenibilitat arquitectònica en els plecs tècnics de projectes urbanístics públics que porta a terme. Els mateixos criteris que estableixen poden servir per a les promocions privades si s'incentiven a partir de descomptes en les taxes municipals i, si cal, amb ajuts directes. Així, en una segona fase es proposa aprovar una ordenança d'edificació sostenible que reguli totes les noves construccions o rehabilitacions.

**Àmbit:**

Local

<b>Indicadors:</b>	-
<b>Estudis / projectes associats:</b>	✓ Pla d'Ordenació Urbanística Municipal
<b>Estat d'implantació:</b>	0

<b>Tipologia:</b>	Ordenança
<b>Període d'execució:</b>	Llarg (6 a 10 anys)
<b>Grau de prioritat:</b>	Mitjà
<b>Entitats i col·lectius implicats:</b>	Ajuntament de Tortellà, empreses constructores
<b>Valoració econòmica:</b>	Cost organitzatiu i/o tècnic
<b>Fonts de finançament:</b>	-

<b>Línia estratègica</b>	<b>4</b>	<b>Fomentar el desenvolupament urbà</b>
<b>Programa</b>	<b>4.2</b>	<b>Millorar la qualitat de l'espai urbà</b>
<b>Acció / Projecte</b>	<b>4.2.2</b>	<b>MILLORAR LA IMATGE URBANA: FAÇANES I REHABILITACIÓ D'EDIFICIS ANTICS</b>

**Objectiu:**

Aconseguir una qualitat urbana mitjançant la rehabilitació de les façanes i els edificis (especialment el patrimoni arquitectònic valuós).

**Descripció:**

Mitjançant l'elaboració d'una ordenança municipal d'ajut a la rehabilitació dels edificis, s'ha de regular les condicions dels edificis i façanes que poden ésser susceptibles de rebre ajudes municipals; la regulació tècnica i constructiva de l'edifici o façana a rehabilitar; els tipus i ajuts municipals; les obligacions dels beneficiaris; els condicionants per a la sol·licitud d'ajuts; els criteris per a la concessió d'ajuts municipals. Lligat amb l'elaboració i implantació de l'ordenança per a la rehabilitació d'edificis s'ha d'incrementar el control i la inspecció municipal de les obres.

També, per tal d'aconseguir una millora global de totes les façanes, s'ha de promoure criteris arquitectònics exteriors que presentin una certa coherència urbana (colors, façanes, materials, etc. ) a través d'un Pla de Façanes.

De manera complementària, l'Ajuntament pot impulsar un programa d'ajuts per a la rehabilitació integral d'habitatges antics, tant per seguretat com per mantenir una patrimoni arquitectònic en bones condicions. Alhora la rehabilitació d'habitatges antics permet una major ocupació del parc existent d'habitatges.

**Àmbit:**

Local

<b>Indicadors:</b>	-
<b>Estudis / projectes associats:</b>	<ul style="list-style-type: none"> <li>✓ Pla d'Ordenació Urbanística Municipal</li> <li>✓ Pla de Façanes</li> </ul>
<b>Estat d'implantació:</b>	0
<b>Tipologia:</b>	Ordenança
<b>Període d'execució:</b>	Llarg (6 a 10 anys)
<b>Grau de prioritat:</b>	Mitjà
<b>Entitats i col·lectius implicats:</b>	Ajuntament de Tortellà
<b>Valoració econòmica:</b>	6.000 €/any (ajut municipal)
<b>Fonts de finançament:</b>	Generalitat de Catalunya

<b>Línia estratègica</b>	<b>4</b>	<b>Fomentar el desenvolupament urbà</b>
<b>Programa</b>	<b>4.2.</b>	<b>Millorar la qualitat de l'espai urbà</b>
<b>Acció / Projecte</b>	<b>4.2.3</b>	<b>SOTERRAR LES LÍNIES ELÈCTRIQUES</b>

**Objectiu:**

Millorar l'estètica de l'espai urbà del municipi de Tortellà.

**Descripció:**

Les companyies elèctriques que subministren electricitat a la població de Tortellà és l'empresa distribuïdora Bassols Energia, SA. Totes les línies elèctriques que subministren energia als nuclis i la població dispersa tenen una tensió de 25 kV i la majoria són aèries.

Amb l'objectiu de millorar la qualitat paisatgística del municipi i reduir al mínim qualsevol tipus de risc, es proposa el soterrament progressiu d'aquestes línies elèctriques. S'hauria de negociar amb les companyies elèctriques el soterrament d'aquestes a mesura que es desenvolupin els nous plans urbanístics.

**Àmbit:**

Local

<b>Indicadors:</b>	-
<b>Estudis / projectes associats:</b>	✓ Pla d'Ordenació Urbanística Municipal
<b>Estat d'implantació:</b>	0
<b>Tipologia:</b>	Obra
<b>Període d'execució:</b>	Llarg (6 a 10 anys)
<b>Grau de prioritat:</b>	Mitjà
<b>Entitats i col·lectius implicats:</b>	Companyia elèctrica distribuïdora: Bassols Energia SA i Ajuntament de Tortellà
<b>Valoració econòmica:</b>	-
<b>Fonts de finançament:</b>	Companyia elèctrica distribuïdora: Bassols Energia SA

<b>Línia estratègica</b>	<b>4</b>	<b>Fomentar el desenvolupament urbà</b>
<b>Programa</b>	<b>4.2.</b>	<b>Millorar la qualitat de l'espai urbà</b>
<b>Acció / Projecte</b>	<b>4.2.4</b>	<b>REHABILITAR I OCUPAR ELS HABITATGES VACANTS</b>

**Objectiu:**

Aconseguir una màxima ocupació dels habitatges ja existents.

**Descripció:**

Segons el cens de 2001, a Tortellà hi havia 61 habitatges buits. Per tal d'aconseguir una màxima ocupació d'aquests s'ha de realitzar un cens exhaustiu del parc d'habitatges vacants, coneixent el seu estat de conservació, les possibilitats d'ocupació... per tal de poder ajustar la oferta amb la demanda. A partir d'aquest coneixement precís del cens d'habitatges buits a Tortellà, es proposa elaborar i aprovar una ordenança municipal d'ajut a la rehabilitació dels edificis. Aquesta ordenança hauria de regular:

- Les condicions dels edificis i façanes que poden ésser susceptibles de rebre les ajudes municipals.
- Regulació tècnica i constructiva de l'edifici o façana a rehabilitar. Fixar els criteris de sostenibilitat en la rehabilitació de l'edifici.
- Els tipus i ajuts municipals
- Les obligacions dels beneficiaris
- Els condicionants per la sol·licitud d'ajuts.
- Els criteris per la concessió d'ajuts municipals.

Lligat amb l'elaboració i implantació d'aquesta ordenança s'hauria d'incrementar el control i la inspecció municipal d'obres.

La Comissió Europea, dins el Programa per l'Energia, el Medi Ambient i el Desenvolupament Sostenible (Ciutat del Demà) finança part del projecte *Rehabilitació sostenible d'edificis per a barris sostenibles*.

Per altra banda, s'hauria d'impulsar polítiques municipals que incentivin l'ocupació dels habitatges buits, ajudes fiscals encaminades a l'arranjament dels habitatges vacants, potenciar la borsa municipal d'habitatges (consultable on-line) i el foment del seu lloguer o masoveria.

**Àmbit:**

Local

<b>Indicadors:</b>	-
<b>Estudis / projectes associats:</b>	<ul style="list-style-type: none"> <li>✓ Cens d'Habitatges Buits</li> <li>✓ Rehabilitació sostenible d'edificis per a barris sostenibles</li> </ul>
<b>Estat d'implantació:</b>	0
<b>Tipologia:</b>	Estudi, ordenança
<b>Període d'execució:</b>	Mitjà (3 a 5 anys)
<b>Grau de prioritat:</b>	Mitjà
<b>Entitats i col·lectius implicats:</b>	Ajuntament de Tortellà
<b>Valoració econòmica:</b>	-
<b>Fonts de finançament:</b>	Ajuntament de Tortellà, Generalitat de Catalunya i la Unió Europea

<b>Línia estratègica</b>	<b>4</b>	<b>Fomentar el desenvolupament urbà amb criteris de sostenibilitat</b>
<b>Programa</b>	<b>4.2</b>	<b>Millorar la qualitat de l'espai urbà</b>
<b>Acció / Projecte</b>	<b>4.2.5</b>	<b>MANTENIR LES MASIES RECONEGUDES EN EL 'CATÀLEG DE MASIES'</b>

**Objectiu:**

Mantenir el patrimoni arquitectònic del municipi de Tortellà.

**Descripció:**

A Tortellà existeixen moltes masies sense catalogar. L'Ajuntament ha encarregat l'elaboració del 'Catàleg de Masies' al Consell Comarcal de la Garrotxa per tal de registrar tot aquest patrimoni.

A partir d'aquest coneixement precís del 'Catàleg de Masies' de Tortellà, s'hauria d'incentivar als propietaris a mantenir i/o rehabilitar les masies per tal de no perdre patrimoni arquitectònic. I evitar que aquestes masies quedin desocupades (acció 4.2.4.). S'hauria d'aconseguir ajuts a traves de les administracions públiques.

**Àmbit:**

Local

<b>Indicadors:</b>	-
<b>Estudis / projectes associats:</b>	<ul style="list-style-type: none"> <li>✓ Catàleg de masies</li> <li>✓ Pla d'Ordenació Urbanística Municipal</li> </ul>
<b>Estat d'implantació:</b>	0,25
<b>Tipologia:</b>	Estudi
<b>Període d'execució:</b>	Mitjà (3 a 5 anys)
<b>Grau de prioritat:</b>	Mitjà
<b>Entitats i col·lectius implicats:</b>	Ajuntament de Tortellà, propietaris de les masies catalogades
<b>Valoració econòmica:</b>	-
<b>Fonts de finançament:</b>	Generalitat de Catalunya



## Línia Estratègica 5: Afavorir una mobilitat sostenible

### Programa: *Millorar la mobilitat*

- 5.1.1 Replantejar el carril-bici per tal de connectar-lo amb una xarxa més àmplia (municipis i/o comarques veïnes).
- 5.1.2 Promoure la campanya de sensibilització ciutadana per a una mobilitat sostenible i impulsar un canvi cultural en relació a l'ús i a l'abús del vehicle privat.
- 5.1.3 Potenciar el transport públic, fomentar els desplaçaments a peu i avançar en l'ús de la bicicleta.
- 5.1.4 Promoure la coordinació intermunicipal per millorar l'oferta del transport públic comarcal.
- 5.1.5 Potenciar el transport col·lectiu en els polígons industrials.
- 5.1.6 Potenciar el transport "a la carta".
- 5.1.7 Promoure mesures per reduir el trànsit i l'accés dels cotxes al nucli de Tortellà.



<b>Línia estratègica</b>	<b>5</b>	<b>Afavorir una mobilitat sostenible</b>
<b>Programa</b>	<b>5.1.</b>	<b>Millorar la mobilitat</b>
<b>Acció / Projecte</b>	<b>5.1.1.</b>	<b>REPLANTEJAR EL CARRIL-BICI PER TAL DE CONNECTAR-LO AMB UNA XARXA MÉS ÀMPLIA (municipis i/o comarques veïnes)</b>

**Objectiu:**

Dissenyar un esquema bàsic de recorreguts per a bicicletes amb funcions locals i supralocals que serveixi pels principals moviments quotidians i a la vegada aportí elements d'interès paisatgístic, ambiental, esportiu de manteniment i turístic del municipi.

**Descripció:**

Amb aquest es proposen les següents actuacions:

- ✓ Dissenyar una xarxa de carrils per a bicicletes que uneixi el nucli de Tortellà amb el nucli i disseminats del municipi.
- ✓ Dissenyar vials annexes i voreres a la carretera de Tortellà a Argelaguer i Montagut.
- ✓ Disseny d'una xarxa d'itineraris cicloturístics de descoberta de l'entorn rural i natural de Tortellà.
- ✓ Col·locació d'aparcaments per a bicicletes a diferents punts del municipi, especialment davant d'equipaments públics (Ajuntament, Centre cívic, Centre d'Educació Primària, zona esportiva, etc.).

**Àmbit:**

Local i supramunicipal

<b>Indicadors:</b>	-
<b>Estudis / projectes associats:</b>	-
<b>Estat d'implantació:</b>	0
<b>Tipologia:</b>	Estudi, obra
<b>Període d'execució:</b>	Mitjà (3 a 5 anys)
<b>Grau de prioritat:</b>	Alt
<b>Entitats i col·lectius implicats:</b>	Ajuntament de Tortellà
<b>Valoració econòmica:</b>	23.000 € (2.000 € aparcaments per a bicicletes + 18.000 € carril bicicletes + 3.000 € material divulgareu).
<b>Fonts de finançament:</b>	Diputació de Girona

<b>Línia estratègica</b>	<b>5</b>	<b>Afavorir una mobilitat sostenible</b>
<b>Programa</b>	<b>5.1.</b>	<b>Millorar la mobilitat</b>
<b>Acció / Projecte</b>	<b>5.1.2.</b>	<b>PROMOURE UNA CAMPANYA DE SENSIBILITZACIÓ CIUTADANA PER A UNA MOBILITAT SOSTENIBLE I IMPULSAR UN CANVI CULTURAL EN RELACIÓ A L'ÚS I A L'ABÚS DEL VEHICLE PRIVAT</b>

**Objectiu:**

Reduir el percentatge d'habitants que es desplacen per dins la població amb vehicle privat i conscienciar als ciutadans dels avantatges ambientals i de salut dels desplaçaments a peu o en bicicleta.

**Descripció:**

L'Ajuntament de Tortellà hauria de promoure campanyes informatives i de sensibilització dirigides a incrementar aquest tipus de mobilitat. Algunes de les possibles propostes són:

- ✓ Informar els ciutadans de la distància i dels mitjans de desplaçament alternatius per desplaçar-se als principals serveis bàsics (sanitaris, educatius, zones verdes, zones de lleure, etc.).
- ✓ Participació continuada a la setmana de la mobilitat sostenible, fent activitats adreçades als escolares i al conjunt de la ciutadania.
- ✓ Un altre aspecte important seria la creació d'una borsa de cotxes a través de la pàgina web de l'Ajuntament per tal de compartir el cotxe privat.
- ✓ L'Ajuntament hauria de posar a disposició dels ciutadans una bústia permanent de suggeriments per millorar la mobilitat.

**Àmbit:**

Local

<b>Indicadors:</b>	-
<b>Estudis / projectes associats:</b>	-
<b>Estat d'implantació:</b>	0
<b>Tipologia:</b>	Campanya
<b>Període d'execució:</b>	Mitjà (3 a 5 anys)
<b>Grau de prioritat:</b>	Mitjà
<b>Entitats i col·lectius implicats:</b>	Ajuntament de Tortellà
<b>Valoració econòmica:</b>	Cost organitzatiu i/o tècnic
<b>Fonts de finançament:</b>	Ajuntament de Tortellà

<b>Línia estratègica</b>	<b>5</b>	<b>Afavorir una mobilitat sostenible</b>
<b>Programa</b>	<b>5.1.</b>	<b>Millorar la mobilitat</b>
<b>Acció / Projecte</b>	<b>5.1.3</b>	<b>POTENCIAR EL TRANSPORT PÚBLIC, FOMENTAR ELS DESPLAÇAMENTS A PEU I EN BICICLETA</b>

**Objectiu:**

Dotar la vialitat d'un tractament favorable per a vianants i bicicletes de manera que es faciliti i es doni seguretat a l'ús de la bicicleta i als desplaçaments a peu.

**Descripció:**

Per potenciar el transport públic s'ha d'incrementar l'horari regular d'autobusos i instaurar un transport col·lectiu en els polígons industrials per evitar l'elevat nombre de mobilitat laboral del municipi (lligat a l'acció 5.1.5.).

A més a més, per promoure la mobilitat sostenible, es poden elaborar itineraris turístics municipals a peu i bicicleta valoritzant el patrimoni natural existent en el territori (arbres i arbredes monumentals, cursos d'aigua, fonts, esglésies, masies, etc.).

També és important fomentar l'ús de la bicicleta com a mitjà de transport a Tortellà, tant per dins el municipi com per la connexió entre el nucli urbà i els disseminats.

**Àmbit:**

Local

<b>Indicadors:</b>	-
<b>Estudis / projectes associats:</b>	-
<b>Estat d'implantació:</b>	0
<b>Tipologia:</b>	Campanya, projecte
<b>Període d'execució:</b>	Mitjà (3 a 5 anys)
<b>Grau de prioritat:</b>	Alt
<b>Entitats i col·lectius implicats:</b>	Ajuntament de Tortellà
<b>Valoració econòmica:</b>	12.000 €
<b>Fonts de finançament:</b>	Ajuntament de Tortellà i Consell Comarcal de la Garrotxa

<b>Línia estratègica</b>	<b>5</b>	<b>Afavorir una mobilitat sostenible</b>
<b>Programa</b>	<b>5.1.</b>	<b>Millorar la mobilitat</b>
<b>Acció / Projecte</b>	<b>5.1.4</b>	<b>PROMOURE LA COORDINACIÓ INTERMUNICIPAL PER MILLORAR L'OFERTA DEL TRANSPORT PÚBLIC COMARCAL</b>

**Objectiu:**

Incrementar els recursos comarcals destinats al transport públic entre Tortellà i la resta de municipis de la comarca.

**Descripció:**

El transport públic interurbà del municipi és una competència del Consell Comarcal i el realitza l'empresa TEISA (Transportes Eléctricos Interurbanos S.A.) d'Olot. S'hauria de potenciar el transport públic en tota aquesta àrea per tal que es rendibilitzi l'esforç econòmic de les administracions, convertint-lo en un servei eficient i útil per a més ciutadans i al mateix temps tindria una rendibilitat social més elevada. Algunes de les mesures per millorar l'oferta de transport públic que es proposen són:

- ✓ Garantia de freqüències mínimes de cada 3 hores entre el municipi de Tortellà i l'àrea urbana d'Olot.
- ✓ Millora i unificació del mobiliari i la informació.
- ✓ Emprendre negociacions amb l'empresa de transport, de manera coordinada i conjunta amb els municipis de l'entorn, amb la finalitat de plantejar una demanda conjunta de les necessitats.
- ✓ Definició d'ajuts a la mobilitat de la gent gran, joves i infants (despesa i finançament).
- ✓ Avaluació del transport escolar i possibilitats d'integració al servei públic.

**Àmbit:**

Supramunicipal

<b>Indicadors:</b>	-
<b>Estudis / projectes associats:</b>	✓ Pla de Mobilitat.
<b>Estat d'implantació:</b>	0
<b>Tipologia:</b>	Projecte
<b>Període d'execució:</b>	Mitjà (3 a 5 anys)
<b>Grau de prioritat:</b>	Alt
<b>Entitats i col·lectius implicats:</b>	TEISA (Transportes Eléctricos Interurbanos S.A.), Consell Comarcal de la Garrotxa i Ajuntament de Tortellà.

<b>Valoració econòmica:</b>	30.000 €
<b>Fonts de finançament:</b>	TEISA, Consell Comarcal de la Garrotxa, Diputació de Girona, Ajuntaments de l'Àrea interurbana i Ajuntament de Tortellà, PTOP

<b>Línia estratègica</b>	<b>5</b>	<b>Afavorir una mobilitat sostenible</b>
<b>Programa</b>	<b>5.1.</b>	<b>Millorar la mobilitat</b>
<b>Acció / Projecte</b>	<b>5.1.5</b>	<b>POTENCIAR EL TRANSPORT COL-LECTIU EN ELS POLÍGONS INDUSTRIALS</b>

**Objectiu:**

Reduir l'excés de cotxes al treball a canvi d'una una mobilitat sostenible.

**Descripció:**

La majoria d'indústries d'Olot s'han traslladat a municipis veïns com Tortellà. Això ha fet del cotxe gairebé l'única alternativa que tenen molts treballadors per arribar a la feina ja que el transport públic col·lectiu és deficient o inexistent. Per tant, seria bo impulsar un transport col·lectiu entre els propis treballadors de la indústria, mitjançant el compartir el cotxe i d'aquesta manera es generaria un estalvi econòmic per part dels treballadors, un estalvi de sòl d'aparcament i una reducció de la contaminació atmosfèrica.

Perquè aquest fet es dugui a terme cal que els treballadors es consciencïïn. S'hauria de fer una campanya informativa que podria està impulsada per l'Ajuntament amb col·laboració de les associacions d'empresaris del municipi.

**Àmbit:**

Local i supramunicipal

<b>Indicadors:</b>	-
<b>Estudis / projectes associats:</b>	-
<b>Estat d'implantació:</b>	0
<b>Tipologia:</b>	Campanya
<b>Període d'execució:</b>	Mitjà (3 a 5 anys)
<b>Grau de prioritat:</b>	Mitjà
<b>Entitats i col·lectius implicats:</b>	Associacions d'empresaris de Tortellà i Ajuntament de Tortellà.
<b>Valoració econòmica:</b>	Cost organitzatiu i/o tècnic
<b>Fonts de finançament:</b>	Ajuntament de Tortellà.

<b>Línia estratègica</b>	<b>5</b>	<b>Afavorir una mobilitat sostenible</b>
<b>Programa</b>	<b>5.1.</b>	<b>Millorar la mobilitat</b>
<b>Acció / Projecte</b>	<b>5.1.6</b>	<b>POTENCIAR EL TRANSPORT A “LA CARTA”</b>

**Objectiu:**

Assolir la millora de la mobilitat en les zones de demanda feble i dispersa, on el transport públic és inexistent degut a la seva poca rendibilitat econòmica.

**Descripció:**

A la Garrotxa existeix la possibilitat de sol·licitar aquest servei, subvencionat pel Consell Comarcal de la Garrotxa gràcies a una aportació anual de la Direcció general de Ports i Transports. La Garrotxa és una de les 20 comarques de Catalunya que està inclosa al Pla de Serveis de Transports de Viatgers de Catalunya que proposa la introducció de “serveis de transport a la demanda de caire zonal amb itinerari variable i cobrament individualitzat”.

Mitjançant una trucada telefònica durant la vigília del servei, els usuaris del municipi de Tortellà i de la comarca de la Garrotxa que resideixin en un nucli disseminat o sense transport públic, poden demanar que se'ls vagi a buscar i se'ls acosti a la línia regular més propera que seguidament els portarà al destí.

**Àmbit:**

Supramunicipal

<b>Indicadors:</b>	-
<b>Estudis / projectes associats:</b>	✓ Pla de Serveis de Transports de Viatgers de Catalunya, juliol 2001
<b>Estat d'implantació:</b>	0,5
<b>Tipologia:</b>	Campanya i projecte
<b>Període d'execució:</b>	Curt (0 a 2 anys)
<b>Grau de prioritat:</b>	Baix
<b>Entitats i col·lectius implicats:</b>	Consell Comarcal de la Garrotxa i Direcció general de Ports i Transports.
<b>Valoració econòmica:</b>	Cost organitzatiu i/o tècnic.
<b>Fonts de finançament:</b>	-

<b>Línia estratègica</b>	<b>5</b>	<b>Afavorir una mobilitat sostenible</b>
<b>Programa</b>	<b>5.1.</b>	<b>Millorar la mobilitat</b>
<b>Acció / Projecte</b>	<b>5.1.7</b>	<b>PROMOURE MESURES PER REDUIR EL TRÀNSIT, LA VELOCITAT I L'ACCÉS DELS COTXES AL NUCLI DE TORTELLÀ</b>

**Objectiu:**

Controlar i reduir el trànsit al nucli de Tortellà per tal d'oferir una millor seguretat viària i qualitat de vida als seus habitants.

**Descripció:**

Una mesura per disminuir el trànsit i les infraccions al nucli de Tortellà seria realitzar controls de velocitat. La normativa vigent fixa com a límit màxim de velocitat en zona urbana en 50 Km/h i com a mínim 20Km/h. La moderació del nombre de vehicles al nucli de Tortellà i la reducció a l'accés d'aquest ha d'ajudar a pacificar i reduir el trànsit en aquesta zona del municipi.

Cal remarcar la manca de previsió d'aparcaments en el planejament vigent, les Normes Subsidiàries de 1990 de Tortellà.

**Àmbit:**

Local

<b>Indicadors:</b>	-
<b>Estudis / projectes associats:</b>	✓ Estudi de Mobilitat a la Comarca de la Garrotxa
<b>Estat d'implantació:</b>	0
<b>Tipologia:</b>	Conveni
<b>Període d'execució:</b>	Mitjà (3 a 5 anys)
<b>Grau de prioritat:</b>	Mitjà
<b>Entitats i col·lectius implicats:</b>	Consell Comarcal de la Garrotxa.
<b>Valoració econòmica:</b>	Cost organitzatiu i/o tècnic.
<b>Fonts de finançament:</b>	Consell Comarcal de la Garrotxa



## **Línia Estratègica 6: Millorar l'eficiència en l'ús dels recursos i reduir de la contaminació**

### **Programa: *Promoure l'estalvi energètic i l'ús de les energies renovables***

- 6.1.1 Implantar energies renovables i promoure l'estalvi energètic a les indústries i als habitatges.
- 6.1.2 Introduir l'ús de l'energia solar als equipaments i dependències municipals.
- 6.1.3 Elaborar un Pla Estalvi Energètic consistent en millorar l'enllumenat públic en temes d'eficiència energètica i reduir la contaminació lumínica.
- 6.1.4 Estudiar la possibilitat de construcció d'una central de biomassa.

### **Programa: *Reduir la contaminació i el soroll ambiental***

- 6.2.1 Aprovar una ordenança de soroll ambiental i actualitzar periòdicament el mapa de soroll del poble.
- 6.2.2 Fer una campanya de sensibilització en relació al soroll i la convivència al poble.
- 6.2.3 Impulsar una campanya de control municipal de fum i soroll dels vehicles.



<b>Línia estratègica</b>	<b>6</b>	<b>Millorar l'eficiència en l'ús dels recursos i reduir la contaminació</b>
<b>Programa</b>	<b>6.1</b>	<b>Promoure l'estalvi energètic i l'ús de les energies renovables</b>
<b>Acció / Projecte</b>	<b>6.1.1</b>	<b>IMPLANTAR ENERGIES RENOVABLES I PROMOURE L'ESTALVI ENERGÈTIC A LES INDÚSTRIES I ALS HABITATGES</b>

**Objectiu:**

Aconseguir estalvi energètic mitjançant les energies renovables a les indústries i als habitatges.

**Descripció:**

L'Ajuntament hauria d'aprovar un programa d'ajuts i bonificacions fiscals per tal de fomentar la implantació d'energies renovables. De manera paral·lela, l'Ajuntament hauria d'informar als diferents sectors de la població i als agents implicats (promotors, empreses immobiliàries...).

A més a més el consistori ha d'afavorir la connexió del conducte del carrer Diputació de Tortellà a la xarxa de gas natural canalitzat aprofitant l'existència del gasoducte que va d'Olot a Besalú.

En aquest sentit es proposa la realització d'una jornada tècnica sobre l'energia solar i l'eficiència energètica en els edificis i adreçada als principals sectors implicats, així com també a les indústries.

També es proposa que des de l'Ajuntament s'obrin llistats de ciutadans interessats a comprar un 'pack' de plaques solars i escalfador per aigua sanitària; com més ciutadans si interessen, més bons preus es podran negociar amb els instal·ladors.

**Àmbit:**

Local

<b>Indicadors:</b>	1. Atmosfera
<b>Estudis / projectes associats:</b>	-
<b>Estat d'implantació:</b>	0
<b>Tipologia:</b>	Ordenança, programa
<b>Període d'execució:</b>	Curt (0 a 2 anys)
<b>Grau de prioritat:</b>	Alt
<b>Entitats i col·lectius implicats:</b>	Ajuntament de Tortellà
<b>Valoració econòmica:</b>	Cost organitzatiu i/o tècnic
<b>Fonts de finançament:</b>	Institut Català d'Energia (ICAEN).

<b>Línia estratègica</b>	<b>6</b>	<b>Millorar l'eficiència en l'ús dels recursos i reduir la contaminació</b>
<b>Programa</b>	<b>6.1</b>	<b>Promoure l'estalvi energètic i l'ús de les energies renovables</b>
<b>Acció / Projecte</b>	<b>6.1.2</b>	<b>INTRODUIR L'ÚS DE L'ENERGIA SOLAR ALS EQUIPAMENTS I DEPENDÈNCIES MUNICIPALS</b>

**Objectiu:**

Reduir el consum energètic mitjançant la implantació de plaques solars als equipaments i dependències municipals.

**Descripció:**

Per aconseguir implantar l'energia solar de forma gradual al municipi cal començar pels equipaments municipals, donant el caràcter exemplificador necessari.

Es proposa iniciar auditories energètiques als equipaments amb més consum energètic per tal, d'una banda, d'introduir elements que permetin l'estalvi energètic i, d'altra banda, valorar les possibilitats d'introduir plaques solars tèrmiques.

Aquesta acció va molt lligada amb la 6.1.3. de manera que en el conjunt s'establirà un Pla d'Estalvi Energètic per als equipaments i edificis municipals i un Pla d'Estalvi Energètic en l'Enllumenat Públic.

**Àmbit:**

Local

<b>Indicadors:</b>	1. Atmosfera
<b>Estudis / projectes associats:</b>	✓ Pla d'Estalvi Energètic ✓ Pla d'Estalvi Energètic en l'Enllumenat Públic
<b>Estat d'implantació:</b>	0
<b>Tipologia:</b>	Programa
<b>Període d'execució:</b>	Curt (0 a 2 anys)
<b>Grau de prioritat:</b>	Alt
<b>Entitats i col·lectius implicats:</b>	Ajuntament de Tortellà
<b>Valoració econòmica:</b>	9.000 €
<b>Fonts de finançament:</b>	Institut Català d'Energia (ICAEN)

<b>Línia estratègica</b>	<b>6</b>	<b>Millorar l'eficiència en l'ús dels recursos i la reduir la contaminació</b>
<b>Programa</b>	<b>6.1</b>	<b>Promoure l'estalvi energètic i l'ús de les energies renovables</b>
<b>Acció / Projecte</b>	<b>6.1.3</b>	<b>ELABORAR UN PLA D'ESTALVI ENERGÈTIC CONSISTENT EN MILLORAR L'ENLLUMENAT PÚBLIC EN TEMES D'EFICIÈNCIA ENERGÈTICA I REDUIR LA CONTAMINACIÓ LUMÍNICA</b>

**Objectiu:**

Portar a terme un Pla d'Estalvi Energètic per millorar l'enllumenat públic, reduint-ne la contaminació lumínica i fent-lo més eficient.

**Descripció:**

L'Ajuntament hauria d'encarregar l'elaboració d'un Pla d'Estalvi Energètic en l'Enllumenat Públic. Aquest Pla hauria de modernitzar i arranjar les instal·lacions elèctriques del poble, el compliment del reglament electrotècnic per a baixa tensió i les instruccions tècniques complementàries, així com la substitució progressiva de les làmpades per làmpades de major eficiència energètica.

A part d'implantar el Pla d'Estalvi Energètic, caldria millorar la xarxa elèctrica dels carrers (reduir els creuaments de cablejat) i introduir criteris d'estalvi energètic de l'enllumenat ornamental i de Nadal.

**Àmbit:**

Local

<b>Indicadors:</b>	1. Atmosfera
<b>Estudis / projectes associats:</b>	✓ Pla d'Estalvi Energètic en l'Enllumenat Públic
<b>Estat d'implantació:</b>	0
<b>Tipologia:</b>	Pla
<b>Període d'execució:</b>	Curt (0 a 2 anys)
<b>Grau de prioritat:</b>	Alt
<b>Entitats i col·lectius implicats:</b>	Ajuntament de Tortellà, Consell Comarcal de la Garrotxa - SIGMA
<b>Valoració econòmica:</b>	9000 €
<b>Fonts de finançament:</b>	Institut Català d'Energia (ICAEN), Departament de Medi Ambient i Habitatge

<b>Línia estratègica</b>	<b>6</b>	<b>Millorar l'eficiència en l'ús dels recursos i la reduir la contaminació</b>
<b>Programa</b>	<b>6.1</b>	<b>Promoure l'estalvi energètic i l'ús de les energies renovables</b>
<b>Acció / Projecte</b>	<b>6.1.4</b>	<b>ESTUDIAR LA POSSIBILITAT DE CONSTRUCCIÓ D'UNA CENTRAL DE BIOMASSA</b>

**Objectiu:**

Estudiar la possibilitat de construcció d'una central de biomassa per tal de poder tractar i rendibilitzar els residus agrícoles i forestals del municipi de Tortellà i de tots els municipis de la comarca per poder realitzar energia renovable.

**Descripció:**

La construcció de la Central de Biomassa permetria l'eliminació d'aquests residus tant perjudicials pel medi ambient. La recollida i manipulació dels residus de biomassa acumulats tant a la muntanya com en els camps, a part dels beneficis mediambientals s'eliminen focus d'incendis i de plagues.

Per altra banda, la central produiria una rendibilització d'aquests residus per a ús com a combustibles i per a la fabricació de productes utilitzables en altres indústries, com el carbó vegetal, adob i estelles.

**Àmbit:**

Supramunicipal

<b>Indicadors:</b>	1. Atmosfera
<b>Estudis / projectes associats:</b>	-
<b>Estat d'implantació:</b>	0
<b>Tipologia:</b>	Estudi
<b>Període d'execució:</b>	Mitjà (3 a 5 anys)
<b>Grau de prioritat:</b>	Baix
<b>Entitats i col·lectius implicats:</b>	Ajuntament de Tortellà
<b>Valoració econòmica:</b>	360.000 € estimat
<b>Fonts de finançament:</b>	Institut Català d'Energia (ICAEN), Departament de Medi Ambient i Habitatge

<b>Línia estratègica</b>	<b>6</b>	<b>Millorar l'eficiència en l'ús dels recursos i reduir la contaminació</b>
<b>Programa</b>	<b>6.2</b>	<b>Reduir la contaminació i el soroll ambiental</b>
<b>Acció / Projecte</b>	<b>6.2.1</b>	<b>APROVAR UNA ORDENANÇA DE SOROLL AMBIENTAL I ACTUALITZAR PERIÒDICAMENT EL MAPA DE SOROLL DEL POBLE</b>

**Objectiu:**

Minimitzar la contaminació acústica del municipi de Tortellà.

**Descripció:**

Donat el caràcter rural del municipi, les principals fonts de soroll del municipi queden limitades al trànsit rodat de la carretera GI-523 i a les indústries ubicades al polígon industrial de Tortellà. La resta de sorolls emesos són els generats per les activitats agràries i ramaderes i les fonts domèstiques i de serveis de la zona.

El Govern de Catalunya ha aprovat la Llei 16/2002 de protecció contra la contaminació acústica, segons el qual els ajuntaments hauran d'elaborar i aprovar ordenances de regulació del soroll ambiental que suposaran un control més exigent dels potencials focus de contaminació acústica.

Des de l'Ajuntament caldria aprovar una nova ordenança municipal de soroll, seguint els criteris i orientacions que estableix la nova llei de soroll, i incorporant el mapa de capacitat acústica (en aquests moments l'Ajuntament disposa d'un mapa de capacitat acústica elaborat pel Departament de Medi Ambient i Habitatge de la Generalitat de Catalunya que pot servir de base).

Paral·lelament a l'aprovació de l'ordenança de soroll, l'Ajuntament hauria d'augmentar el control tant de les activitats com de la via pública per tal de vetllar pel compliment d'aquesta ordenança. També, amb ajut tècnic, s'hauria d'actualitzar el mapa de sorolls periòdicament.

**Àmbit:**

Local

<b>Indicadors:</b>	1. Soroll
<b>Estudis / projectes associats:</b>	✓ Mapa de Capacitat Acústica
<b>Estat d'implantació:</b>	0
<b>Tipologia:</b>	Ordenança
<b>Període d'execució:</b>	Mitjà (3-5 anys)
<b>Grau de prioritat:</b>	Baix
<b>Entitats i col·lectius implicats:</b>	Ajuntament de Tortellà, Consell Comarcal de la Garrotxa – SIGMA
<b>Valoració econòmica:</b>	Cost organitzatiu i/o tècnic
<b>Fonts de finançament:</b>	Generalitat de Catalunya

<b>Línia estratègica</b>	<b>6</b>	<b>Millorar l'eficiència en l'ús dels recursos i reduir la contaminació</b>
<b>Programa</b>	<b>6.2</b>	<b>Reduir la contaminació i el soroll ambiental</b>
<b>Acció / Projecte</b>	<b>6.2.2</b>	<b>FER UNA CAMPANYA DE SENSIBILITZACIÓ EN RELACIÓ AL SOROLL I LA CONVIVÈNCIA AL POBLE</b>

**Objectiu:**

Minimitzar la contaminació acústica del municipi de Tortellà.

**Descripció:**

L'increment significatiu dels nivells acústics del medi és un dels factors importants de deteriorament de la qualitat ambiental del territori. Per tal de minimitzar els sorolls, l'Ajuntament hauria de realitzar una campanya informativa sobre la contaminació acústica. Aquesta campanya es podria centrar en tres àmbits: a casa, a l'espai públic i al lloc de treball. Alguns aspectes que caldria incidir en les campanyes són:

- A casa: insonoritzar les parts més sorolloses de l'habitatge, distribuir els espais de forma que les zones de descans quedin aïllades del soroll, fer obres de la manera menys sorollosa i fora dels horaris de descans, educar els animals domèstics perquè els seus sons no ocasionin molèsties al veïnat, aïllar els tancaments per disminuir el soroll ambiental, utilitzar els aparells de televisió i ràdio a volums que no destorbin, anar amb compte a l'hora de fer ús d'alguns electrodomèstics en horari de descans nocturn, etc.
- A l'espai públic: reduir l'ús del cotxe dins del poble realitzant els trajectes curts a peu, conduir de forma civilitzada, mantenir un bon estat dels vehicles i controlar el seu nivell de soroll, respectar els horaris de llançar el vidre al contenidor, etc.
- A la feina: respectar les normes de seguretat revisar periòdicament la maquinària industrial per evitar pèrdues econòmiques, accidents laborals i sorolls excessius, minimitzar el soroll a les zones properes als hospitals, residències, centres educatius, etc.

**Àmbit:**

Local

<b>Indicadors:</b>	1. Soroll
<b>Estudis / projectes associats:</b>	-
<b>Estat d'implantació:</b>	0
<b>Tipologia:</b>	Campanya
<b>Període d'execució:</b>	Curt (0 a 2 anys)
<b>Grau de prioritat:</b>	Baix

<b>Entitats i col·lectius implicats:</b>	Ajuntament de Tortellà i Consell Comarcal de la Garrotxa-SIGMA.
<b>Valoració econòmica:</b>	Cost organitzatiu i/o tècnic.
<b>Fonts de finançament:</b>	Generalitat de Catalunya

<b>Línia estratègica</b>	<b>6</b>	<b>Millorar l'eficiència en l'ús dels recursos i reduir la contaminació</b>
<b>Programa</b>	<b>6.2.</b>	<b>Reduir la contaminació i el soroll ambiental</b>
<b>Acció / Projecte</b>	<b>6.2.3</b>	<b>IMPULSAR UNA CAMPANYA DE CONTROL MUNICIPAL DE FUM I SOROLL DELS VEHICLES</b>

**Objectiu:**

Disminuir la contaminació acústica i atmosfèrica dels vehicles que circulen pel municipi de Tortellà.

**Descripció:**

Els controls de fum i soroll dels vehicles a través de la policia són una pràctica que donen bons resultats, sobretot com a mesura persuasiva del soroll dels ciclomotors. A Tortellà, degut al pas de les carreteres C-152 i la C-63 pel municipi, s'hauria de realitzar una campanya periòdica per part dels Mossos d'Esquadra per tal d'inspeccionar els fums del tub d'escapament dels vehicles i els seus nivells d'emissió sonora. Aquells vehicles que no compleixin els límits establerts, d'acord amb les normes vigents com el RD 2028/1986 (pel soroll de motocicletes) o la directiva 96/96/CE (bàsicament per l'emissió de CO), s'haurien de sancionar.

La campanya hauria de ser periòdica i prestant especial atenció a les motocicletes.

Per altra banda, es podrien fomentar aspectes d'educació viària relacionats amb el soroll, tant de forma particular (en els infractors) com globalment (a les escoles).

**Àmbit:**

Local

<b>Indicadors:</b>	1. Soroll
<b>Estudis / projectes associats:</b>	-
<b>Estat d'implantació:</b>	0
<b>Tipologia:</b>	Campanya
<b>Període d'execució:</b>	Curt (0 a 2 anys)
<b>Grau de prioritat:</b>	Baix
<b>Entitats i col·lectius implicats:</b>	Ajuntament de Tortellà i Mossos d'Esquadra
<b>Valoració econòmica:</b>	Cost organitzatiu i/o tècnic
<b>Fonts de finançament:</b>	-



## **Línia Estratègica 7: Avançar en la qualitat dels serveis i equipaments municipals i comarcals**

### **Programa: *Promoure una gestió dels residus basada en la minimització, la reutilització i el reciclatge***

- 7.1.1 Impulsar la recollida selectiva de la matèria orgànica i promoure l'autocompostatge.
- 7.1.2 Repensar les gestió de les runes incorporant la selecció i el triatge.
- 7.1.3 Potenciar la Deixalleria Comarcal de la Garrotxa de la Garrotxa.
- 7.1.4 Potenciar la reducció de residus industrials.
- 7.1.5 Millorar la fiscalitat dels residus industrials i comercials.
- 7.1.6 Augmentar la recollida selectiva en detriment de la recollida de rebuig.

### **Programa: *Gestió integral del cicle de l'aigua***

- 7.2. 1 Millorar el sistema de potabilitzar l'aigua del municipi.
- 7.2. 2 Promoure la legalització de totes les captacions del municipi.
- 7.2. 3 Conscienciar a la població sobre la necessitat d'un ús i consum racional de l'aigua.
- 7.2. 4 Instaurar una xarxa separativa d'aigües pluvials.
- 7.2. 5 Constituir una entitat de l'aigua supramunicipal que reordeni la gestió de l'aigua.
- 7.2. 6 Millorar el funcionament de l'Estació Depuradora d'Aigües Residuals (EDAR) de Tortellà.



<b>Línia estratègica</b>	<b>7</b>	<b>Avançar en la qualitat dels serveis i equipaments municipals i comarcals</b>
<b>Programa</b>	<b>7.1</b>	<b>Promoure una gestió dels residus basada en la minimització, la reutilització i el reciclatge</b>
<b>Acció / Projecte</b>	<b>7.1.1</b>	<b>IMPULSAR UNA RECOLLIDA SELECTIVA DE LA MATÈRIA ORGÀNICA I PROMOURE L'AUTOCOMPOSTATGE</b>

**Objectiu:**

Instaurar la recuperació orgànica de la brossa per evitar el seu abocament a l'abocador de Beuda.

**Descripció:**

Per tal de minimitzar la gran quantitat de residus que van a parar a l'abocador s'hauria d'impulsar campanyes informatives sobre l'autocompostatge i la recollida orgànica. El fet que Tortellà és un municipi rural, l'autocompostatge hauria de ser fonamental ja que moltes cases disposen de terreny, ja sigui jardí, camps de conreu, etc.

A l'hora de dissenyar els punts de recollida de fracció orgànica caldria tenir en compte la ubicació i concentració dels establiments (bars, restaurants, alimentaris).

Aquesta acció hauria d'anar acompanyada d'una campanya informativa sobre la recollida selectiva de matèria orgànica i d'autocompostatge.

Cal aprofitar que des de l'any 2005 la comarca de la Garrotxa disposa d'una Planta de compostatge situada al municipi d'Olot, aquesta haurà de permetre i facilitar la futura recollida de la matèria orgànica en tots els municipis de la Garrotxa.

**Àmbit:**

Local

<b>Indicadors:</b>	1. Residus
<b>Estudis / projectes associats:</b>	-
<b>Estat d'implantació:</b>	0
<b>Tipologia:</b>	Campanya, projecte
<b>Període d'execució:</b>	Mitjà (3 a 5 anys)
<b>Grau de prioritat:</b>	Baix
<b>Entitats i col·lectius implicats:</b>	Ajuntament de Tortellà, Agència de Residus de Catalunya, Consell Comarcal de la Garrotxa - SIGMA
<b>Valoració econòmica:</b>	15.000€/any i 5.000€ manteniment
<b>Fonts de finançament:</b>	Agència de Residus de Catalunya i Consell Comarcal de la Garrotxa.

<b>Línia estratègica</b>	<b>7</b>	<b>Avançar en la qualitat dels serveis i equipaments municipals i comarcals</b>
<b>Programa</b>	<b>7.1</b>	<b>Promoure una gestió dels residus basada en la minimització, la reutilització i el reciclatge</b>
<b>Acció / Projecte</b>	<b>7.1.2</b>	<b>REPENSAR LA GESTIÓ DE LES RUNES INCORPORANT LA SELECCIÓ I EL TRIATGE</b>

**Objectiu:**

Augmentar el control normatiu i fomentar el reciclatge dels residus de la construcció i, al mateix temps, millorar i augmentar el triatge i reciclatge de runes en l'abocador.

**Descripció:**

S'ha de controlar el compliment del Decret 161/200, modificació del decret 201/1994, regulador dels enderroc i altres residus de la construcció. Amb l'entrada en vigor de la llei d'intervenció integral de l'administració ambiental l'any 1999, l'Ajuntament ha d'atorgar una llicència ambiental de les instal·lacions de tractament i/o disposició d'enderroc i altres residus de la construcció.

Al mateix temps cal efectuar un seguiment del volum total de tones de terres i residus de la construcció produïts en el municipi així com de les tones abocades i reciclades.

S'ha de programar un pla d'actuació a escala supramunicipal, amb una sèrie d'intervencions que vagin en la línia d'augmentar el triatge i la recollida selectiva de les runes en el propi abocador, augmentar així el seu temps de vida i disminuir els impactes ambientals.

**Àmbit:**

Local i supramunicipal

<b>Indicadors:</b>	-
<b>Estudis / projectes associats:</b>	-
<b>Estat d'implantació:</b>	0
<b>Tipologia:</b>	Estudi, ordenança
<b>Període d'execució:</b>	Curt (0 a 2 anys)
<b>Grau de prioritat:</b>	Baix
<b>Entitats i col·lectius implicats:</b>	Ajuntament de Tortellà i sector de la construcció.
<b>Valoració econòmica:</b>	Cost organitzatiu i/o tècnic
<b>Fonts de finançament:</b>	Ajuntament de Tortellà.

<b>Línia estratègica</b>	<b>7</b>	<b>Avançar en la qualitat dels serveis i equipaments municipals i comarcals</b>
<b>Programa</b>	<b>7.1</b>	<b>Promoure una gestió dels residus basada en la minimització, la reutilització i el reciclatge</b>
<b>Acció / Projecte</b>	<b>7.1.3</b>	<b>POTENCIAR LA DEIXALLERIA COMARCAL DE LA GARROTXA ENTRE ELS CIUTADANS DE TORTELLÀ</b>

**Objectiu:**

Potenciar l'ús de la Deixalleria Comarcal de la Garrotxa, situada al municipi d'Olot, per part del ciutadà adaptant la gestió i la promoció per una millor accessibilitat.

**Descripció:**

Implantar mesures d'apropament i de difusió d'aquesta instal·lació cap a la població de Tortellà. Cal plantejar la Deixalleria com una instal·lació industrial, amb el concepte de tractar els usuaris com a clients d'un servei, amb un bon manteniment, una bona atenció al públic. Aprofitar les campanyes de sensibilització dirigides a incrementar la participació de la població.

**Àmbit:**

Local i supramunicipal

<b>Indicadors:</b>	-
<b>Estudis / projectes associats:</b>	-
<b>Estat d'implantació:</b>	0
<b>Tipologia:</b>	Campanya
<b>Període d'execució:</b>	Mitjà (3 a 5 anys)
<b>Grau de prioritat:</b>	Baix
<b>Entitats i col·lectius implicats:</b>	Ajuntament de Tortellà, Consell Comarcal de la Garrotxa - SIGMA
<b>Valoració econòmica:</b>	Cost organitzatiu i/o tècnic.
<b>Fonts de finançament:</b>	Ajuntament de Tortellà i Consell Comarcal de la Garrotxa - SIGMA

<b>Línia estratègica</b>	<b>7</b>	<b>Avançar en la qualitat dels serveis i equipaments municipals i comarcals</b>
<b>Programa</b>	<b>7.1.</b>	<b>Promoure una gestió dels residus basada en la minimització, la reutilització i el reciclatge</b>
<b>Acció / Projecte</b>	<b>7.1.4</b>	<b>POTENCIAR LA REDUCCIÓ DE RESIDUS INDUSTRIALS</b>

**Objectiu:**

Augmentar el control de la generació i separació selectiva dels residus industrials.

**Descripció:**

S'hauria de definir un sistema d'assessorament que informi i sensibilitzi el sector industrial sobre la gestió de residus, que inclogui la difusió de les alternatives existents, posant en contacte generadors de residus i recuperadors i facilitant informació tècnica i/o normativa i/o sobre ajuts i subvencions. Vetllar pel retorn de la informació sobre els resultats obtinguts.

S'hauria d'iniciar un diàleg per tal de dissenyar un programa de foment amb excepcions fiscals, a les empreses que comercialitzin productes que no siguin d'un sol ús, o que tinguin envasos retornables, que imposin requisits mediambientals als seus proveïdors o que utilitzin materials recuperats com a matèries primeres. El tràmit d'aquesta sèrie d'incentius fiscals, així com el control de les empreses que apliquin aquests criteris s'hauria de fer a través dels tràmits de la llicència d'activitats.

**Àmbit:**

Supramunicipal

<b>Indicadors:</b>	2. Residus
<b>Estudis / projectes associats:</b>	-
<b>Estat d'implantació:</b>	0
<b>Tipologia:</b>	Campanya
<b>Període d'execució:</b>	Mitjà (3 a 5 anys)
<b>Grau de prioritat:</b>	Baix
<b>Entitats i col·lectius implicats:</b>	Ajuntament de Tortellà, Empreses locals, Consell Comarcal de la Garrotxa – SIGMA
<b>Valoració econòmica:</b>	-
<b>Fonts de finançament:</b>	Diputació de Girona, Consell Comarcal de la Garrotxa - SIGMA i Ajuntament de Tortellà.

<b>Línia estratègica</b>	<b>7</b>	<b>Avançar en la qualitat dels serveis i equipaments municipals i comarcals</b>
<b>Programa</b>	<b>7.1.</b>	<b>Promoure una gestió dels residus basada en la minimització, la reutilització i el reciclatge</b>
<b>Acció / Projecte</b>	<b>7.1.5</b>	<b>MILLORAR LA FISCALITAT DELS RESIDUS INDUSTRIALS I COMERCIALS</b>

**Objectiu:**

Incentivar la minimització en la producció de residus, sobretot els de tipus industrial i comercial.

**Descripció:**

Estudiar mecanismes possibles per tal de definir diferents imports de la taxa municipal de recollida de brossa segons les característiques del generador (naus industrials i establiments comercials). Per dur a terme aquesta acció, és necessari un estudi d'oportunitats a escala supramunicipal a partir del coneixement detallat de l'activitat industrial.

**Àmbit:**

Local i supramunicipal

<b>Indicadors:</b>	2. Residus
<b>Estudis / projectes associats:</b>	-
<b>Estat d'implantació:</b>	0
<b>Tipologia:</b>	Campanya
<b>Període d'execució:</b>	Llarg (6 a 10 anys)
<b>Grau de prioritat:</b>	Baix
<b>Entitats i col·lectius implicats:</b>	Consell Comarcal de la Garrotxa - SIGMA i Ajuntament de Tortellà
<b>Valoració econòmica:</b>	Cost organitzatiu i/o tècnic.
<b>Fonts de finançament:</b>	Consell Comarcal de la Garrotxa - SIGMA

<b>Línia estratègica</b>	<b>7</b>	<b>Avançar en la qualitat dels serveis i equipaments municipals i comarcals</b>
<b>Programa</b>	<b>7.1.</b>	<b>Promoure una gestió dels residus basada en la minimització, la reutilització i el reciclatge</b>
<b>Acció / Projecte</b>	<b>7.1.6</b>	<b>AUGMENTAR LA RECOLLIDA SELECTIVA EN DETRIMENT DE LA RECOLLIDA DE REBUIG</b>

**Objectiu:**

Minimitzar els residus de rebuig mitjançant la recollida selectiva.

**Descripció:**

Impulsar campanyes de conscienciació per millorar la recollida selectiva. També es pot organitzar alguna activitat anual sobre la recollida selectiva com teatre al carrer, xerrades i conferències, tallers, titelles, etc.

Des de l'escola es poden dur a terme activitats d'educació ambiental relacionades amb la recollida selectiva.

Per altra banda, seria important informar als comerços, empreses i particulars amb una jornada informativa.

Des de l'Agència de Residus de Catalunya, conscients de la necessitat d'informar i educar els ciutadans, posa a disposició dels ens locals elements que complementen campanyes de foment de la recollida selectiva que s'estan duent a terme en l'àmbit de tot Catalunya (com per exemple un Inflable Gegant).

**Àmbit:**

Local

<b>Indicadors:</b>	1. Residus
<b>Estudis / projectes associats:</b>	-
<b>Estat d'implantació:</b>	0
<b>Tipologia:</b>	Campanya
<b>Període d'execució:</b>	Curt (0 a 2 anys)
<b>Grau de prioritat:</b>	Baix
<b>Entitats i col·lectius implicats:</b>	Ajuntament de Tortellà, Consell Comarcal de la Garrotxa – SIGMA.
<b>Valoració econòmica:</b>	Cost organitzatiu i/o tècnic.
<b>Fonts de finançament:</b>	Agència de Residus de Catalunya i Consell Comarcal de la Garrotxa – SIGMA.

<b>Línia estratègica</b>	<b>7</b>	<b>Avançar en la qualitat dels serveis i equipaments municipals i comarcals</b>
<b>Programa</b>	<b>7.2.</b>	<b>Gestió integral del cicle de l'aigua</b>
<b>Acció / Projecte</b>	<b>7.2.1</b>	<b>MILLORAR EL SISTEMA DE POTABILITZAR L'AIGUA DEL MUNICIPI</b>

**Objectiu:**

Millorar la qualitat de l'aigua potable que es consumeix a Tortellà.

**Descripció:**

Des del 1998 la gestió del subministrament de l'aigua potable del municipi el porta a terme l'empresa PRODAISA. En l'actualitat la xarxa de distribució compta amb 398 abonats. PRODAISA no distingeix entre abonats domèstics o industrials.

S'hauria de continuar duen a terme les millores en el servei de la xarxa d'aigua i en els dipòsits subministradors de l'aigua potable del municipi, per tal de poder garantir un bon sistema de potabilització i un bon servei pels ciutadans de Tortellà.

A més a més, l'empresa que gestiona l'aigua ha de distingir en un futur els abonats industrials i domèstics del municipi per ser més coherent en el consum real de cadascun.

**Àmbit:**

Local

<b>Indicadors:</b>	-
<b>Estudis / projectes associats:</b>	-
<b>Estat d'implantació:</b>	0,5
<b>Tipologia:</b>	Projecte
<b>Període d'execució:</b>	Curt (0 a 2 anys)
<b>Grau de prioritat:</b>	Alt
<b>Entitats i col·lectius implicats:</b>	Ajuntament de Tortellà i PRODAISA (empresa que gestiona l'aigua del municipi)
<b>Valoració econòmica:</b>	Cost organitzatiu i/o tècnic
<b>Fonts de finançament:</b>	PRODAISA (empresa que gestiona l'aigua del municipi)

<b>Línia estratègica</b>	<b>7</b>	<b>Avançar en la qualitat dels serveis i equipaments municipals i comarcals</b>
<b>Programa</b>	<b>7.2.</b>	<b>Gestió integral del cicle de l'aigua</b>
<b>Acció / Projecte</b>	<b>7.2.2</b>	<b>PROMOURE LA LEGALITZACIÓ DE TOTES LES CAPTACIONS DEL MUNICIPI</b>

**Objectiu:**

Promoure la legalització de tots els pous existents al municipi per tal d'ajudar a mantenir el control de la qualitat de l'aigua, regular l'ús de l'aigua en tots els àmbits (domèstic, agrícola i ramader) i ajudar a evitar d'aquesta manera que es derivi aigua a altres municipis.

**Descripció:**

Per tal d'aconseguir la legalització de totes les captacions del municipi caldrà portar a terme les següents actuacions:

- ✓ Un inventari exhaustiu de captacions i aprofitaments de fonts pròpies i el seu requeriment i convocatòria als seus propietaris.
- ✓ Revisar tots els aprofitaments i comprovar el seu estat de legalització.
- ✓ Decidir quina és la forma adequada per portar a terme la seva legalització.
- ✓ Elaborar un informe tècnic a l'Agència Catalana de l'Aigua i adjuntar-lo a la sol·licitud de la concessió de l'aigua.

L'Ajuntament, juntament amb l'Agència Catalana de l'Aigua i els propietaris són els responsables de dur a terme aquesta acció.

**Àmbit:**

Supramunicipal

<b>Indicadors:</b>	-
<b>Estudis / projectes associats:</b>	-
<b>Estat d'implantació:</b>	0
<b>Tipologia:</b>	Estudi, projecte
<b>Període d'execució:</b>	Mitjà (3 a 5 anys)
<b>Grau de prioritat:</b>	Alt
<b>Entitats i col·lectius implicats:</b>	Ajuntament de Tortellà i l'Agència Catalana de l'Aigua (ACA)
<b>Valoració econòmica:</b>	Cost organitzatiu i/o tècnic
<b>Fonts de finançament:</b>	Agència Catalana de l'Aigua (ACA).

<b>Línia estratègica</b>	<b>7</b>	<b>Avançar en la qualitat dels serveis i equipaments municipals i comarcals</b>
<b>Programa</b>	<b>7.2.</b>	<b>Gestió integral del cicle de l'aigua</b>
<b>Acció / Projecte</b>	<b>7.2.3</b>	<b>CONSCIENCIAR A LA POBLACIÓ SOBRE LA NECESSITAT D'UN ÚS I UN CONSUM RACIONAL DE L'AIGUA</b>

**Objectiu:**

L'objectiu principal tracta de mantenir i si pot ser reduir el consum d'aigua potable del municipi.

**Descripció:**

L'evolució de la nostra societat ha implicat de forma general un augment continuat del consum d'aigua de xarxa per càpita, però els consums unitaris del municipi Tortellà indiquen en els últims anys un lleuger descens del consum de litres d'aigua domèstica per habitant dia:

- ✓ Any 2000: 218 litres / habitant /dia
- ✓ Any 2002: 186 litres / habitant /dia

Per aquest motiu es planteja que des de l'Ajuntament que es dugui a terme una campanya de conscienciació a la població encarada a mantenir i/o continuar disminuint el consum d'aigua sense que aquest fet hagi d'implicar una menor qualitat de vida.

**Àmbit:**

Local

<b>Indicadors:</b>	1. Aigua
<b>Estudis / projectes associats:</b>	-
<b>Estat d'implantació:</b>	0
<b>Tipologia:</b>	Campanya
<b>Període d'execució:</b>	Mitjà ( 3 a 5 anys)
<b>Grau de prioritat:</b>	Alt
<b>Entitats i col·lectius implicats:</b>	Ajuntament de Tortellà
<b>Valoració econòmica:</b>	Cost organitzatiu i/o tècnic
<b>Fonts de finançament:</b>	Ajuntament de Tortellà

<b>Línia estratègica</b>	<b>7</b>	<b>Avançar en la qualitat dels serveis i equipaments municipals i comarcals</b>
<b>Programa</b>	<b>7.2</b>	<b>Gestió integral del cicle de l'aigua</b>
<b>Acció / Projecte</b>	<b>7.2.4</b>	<b>INSTAURAR UNA XARXA SEPARATIVA D'AIGÜES PLUVIALS</b>

**Objectiu:**

Evitar que en períodes de pluja, la xarxa de sanejament de la majoria de la població, rebi importants volums d'aigües pluvials que arriben a desbordar la capacitat de l'Estació Depuradora i que implicaria l'arribada al medi hidrològic de diversos volums d'aigües residuals no tractades.

**Descripció:**

El sistema de sanejament de Tortellà està constituït per una xarxa de col·lectors que recullen les aigües residuals i pluvials del municipi. A més a més, el municipi disposa d'una Estació Depuradora per sanejar les aigües residuals.

Es proposa instaurar una xarxa separativa d'aigües pluvials en els noves actuacions urbanístiques per tal d'evitar que aquesta arribi conjuntament amb les aigües residuals de l'estació depuradora alterant el seu rendiment. Es podria emmagatzemar aigua de pluja recollida en basses per minimitzar la quantitat d'aigua que arriba a les estacions depuradores. Aquesta aigua recollida podria estar a l'abast de tothom i podria servir per regar jardins municipals, horts de particulars, etc.

**Àmbit:**

Local

<b>Indicadors:</b>	-
<b>Estudis / projectes associats:</b>	-
<b>Estat d'implantació:</b>	0
<b>Tipologia:</b>	Obra
<b>Període d'execució:</b>	Llarg (6 a 10 anys)
<b>Grau de prioritat:</b>	Alt
<b>Entitats i col·lectius implicats:</b>	Ajuntament de Tortellà, Agència Catalana de l'Aigua (ACA)
<b>Valoració econòmica:</b>	-
<b>Fonts de finançament:</b>	Diputació de Girona, Agència Catalana de l'Aigua, Consell Comarcal de la Garrotxa – SIGMA

<b>Línia estratègica</b>	<b>7</b>	<b>Avançar en la qualitat dels serveis i equipaments municipals i comarcals</b>
<b>Programa</b>	<b>7.2</b>	<b>Gestió integral del cicle de l'aigua</b>
<b>Acció / Projecte</b>	<b>7.2.5</b>	<b>CONSTITUIR UNA ENTITAT DE L'AIGUA SUPRAMUNICIPAL QUE REORDENI LA GESTIÓ DE L'AIGUA</b>

**Objectiu:**

Crear una Entitat Supramunicipal de l'Aigua per poder fer una gestió molt més directa dels recursos hídrics del municipi.

**Descripció:**

La Llei 6/1999 de 12 de juliol, d'ordenació, gestió i tributació de l'aigua, estableix la possibilitat de creació d'Entitats Locals de l'Aigua (municipals i supramunicipals) en les quals la Generalitat de Catalunya pot delegar funcions relatives a la gestió de l'aigua. Aquestes atribucions han de permetre una gestió més propera contra els problemes de contaminació que progressivament van afectant un territori més gran a Catalunya.

L'Ajuntament de Tortellà juntament amb els altres municipis de la comarca, i mitjançant el Consell Comarcal de la Garrotxa (SIGMA) haurien de constituir una entitat. El control i gestió de l'aigua aniria a càrrec d'aquesta entitat (SIGMA).

**Àmbit:**

Supramunicipal

<b>Indicadors:</b>	-
<b>Estudis / projectes associats:</b>	-
<b>Estat d'implantació:</b>	0
<b>Tipologia:</b>	Projecte
<b>Període d'execució:</b>	Llarg (6 a 10 anys)
<b>Grau de prioritat:</b>	Alt
<b>Entitats i col·lectius implicats:</b>	Ajuntament de Tortellà, Consell Comarcal de la Garrotxa - SIGMA i la resta d'ajuntaments dels municipis implicats.
<b>Valoració econòmica:</b>	Cost organitzatiu i/o tècnic
<b>Fonts de finançament:</b>	Ajuntament de Tortellà, Consell Comarcal de la Garrotxa (SIGMA) i la resta d'ajuntaments dels municipis implicats

<b>Línia estratègica</b>	<b>7</b>	<b>Avançar en la qualitat dels serveis i equipaments municipals i comarcals</b>
<b>Programa</b>	<b>7.2</b>	<b>Gestió integral del cicle de l'aigua</b>
<b>Acció / Projecte</b>	<b>7.2.6</b>	<b>MILLORAR EL FUNCIONAMENT DE L'ESTACIÓ DEPURADORA D'AIGUA RESIDUAL (EDAR) DE TORTELLÀ</b>

**Objectiu:**

Millorar el funcionament de l'Estació Depuradora d'Aigua Residual (EDAR) de Tortellà per poder depurar les aigües residuals del municipi.

**Descripció:**

A mitjans d'octubre de 2005 estar prevista l'obra d'ampliació de l'Estació Depuradora d'Aigües Residuals de Tortellà que portarà a terme el Consell Comarcal de la Garrotxa – SIGMA, ja que en aquests moments es troba al límit de la seva capacitat.

Per tal de millorar el seu funcionament es realitzarà una bassa d'homogeneïtzació per evitar abocaments innecessaris i així laminar el cabal de la planta i evitar la fuga d'aigües no tractades.

**Àmbit:**

Local

<b>Indicadors:</b>	-
<b>Estudis / projectes associats:</b>	-
<b>Estat d'implantació:</b>	0
<b>Tipologia:</b>	Obra
<b>Període d'execució:</b>	Curt (0 a 2 anys)
<b>Grau de prioritat:</b>	Alt
<b>Entitats i col·lectius implicats:</b>	Consell Comarcal de la Garrotxa - SIGMA, Agència Catalana de l'Aigua, SEARSA
<b>Valoració econòmica:</b>	97.600 €
<b>Fonts de finançament:</b>	Agència Catalana de l'Aigua



## **Línia Estratègica 8: Promoure l'educació, la cultura i la salut**

### **Programa: *Promoure un projecte educatiu i cultural global***

- 8.1.1 Donar prioritat a l'educació i a l'accés al coneixement pel conjunt de la població.
- 8.1.2 Promoure una Llar d'Infants Municipal.
- 8.1.3 Fomentar l'interès dels ciutadans per formar-se en noves tecnologies.
- 8.1.4 Vincular i articular activitats culturals i educatives intergeneracionals.
- 8.1.5 Promocionar les funcions del futur Centre Cívic (en construcció).
- 8.1.6 Potenciar un Pla de Joventut.
- 8.1.7 Millorar l'oferta de les activitats culturals de lleure i oci.

### **Programa: *Apropar els serveis assistencials***

- 8.2.1 Avaluar el grau de satisfacció sanitària per tal de vetllar per la millora dels serveis sanitaris del municipi.
- 8.2.2 Promoure i col·laborar en les campanyes de prevenció sanitària dels diferents col·lectius.
- 8.2.3 Incrementar els serveis a domicili adreçats a la gent gran.
- 8.2.4 Potenciar i donar coneixement dels serveis a les persones



<b>Línia estratègica</b>	<b>8</b>	<b>Promoure l'educació, la cultura i la salut</b>
<b>Programa</b>	<b>8.1</b>	<b>Promoure un projecte educatiu i cultural global</b>
<b>Acció / Projecte</b>	<b>8.1.1</b>	<b>DONAR PRIORITAT A L'EDUCACIÓ I A L'ACCÉS AL CONEIXEMENT PEL CONJUNT DE LA POBLACIÓ</b>

**Objectiu:**

Aconseguir que el conjunt de la població que viu a Tortellà tingui accés a l'educació i al coneixement.

**Descripció:**

S'hauria de crear, per part de l'Ajuntament, material pedagògic adreçat al conjunt de joves i de gent gran que viu al municipi. Alguns dels temes que podrien ser d'interès són els següents:

- ✓ L'entorn natural del municipi.
- ✓ Educació per a la salut (bons hàbits alimentaris, esport...).
- ✓ La diversitat i la solidaritat.
- ✓ La història local.
- ✓ El turisme rural.
- ✓ La sostenibilitat.

Amb aquest material pedagògic l'Ajuntament hauria d'organitzar cursos als locals socials de cada nucli, a la llar d'avis, etc.

**Àmbit:**

Local

<b>Indicadors:</b>	-
<b>Estudis / projectes associats:</b>	-
<b>Estat d'implantació:</b>	0
<b>Tipologia:</b>	Projecte
<b>Període d'execució:</b>	Mitjà (3 a 5 anys)
<b>Grau de prioritat:</b>	Baix
<b>Entitats i col·lectius implicats:</b>	Ajuntament de Tortellà i Consell Comarcal de la Garrotxa
<b>Valoració econòmica:</b>	3.000 €/ any
<b>Fonts de finançament:</b>	Ajuntament de Tortellà i Consell Comarcal de la Garrotxa.

<b>Línia estratègica</b>	<b>8</b>	<b>Promoure l'educació, la cultura i la salut</b>
<b>Programa</b>	<b>8.1</b>	<b>Promoure un projecte educatiu i cultural global</b>
<b>Acció / Projecte</b>	<b>8.1.2</b>	<b>PROMOURE UNA LLAR D'INFANTS MUNICIPAL</b>

**Objectiu:**

Promoure la creació d'una Llar d'Infants Municipal al municipi de Tortellà per tal d'evitar que els pares hagin de portar els seus fills de 0 a 3 anys als municipis veïns.

**Descripció:**

Actualment el municipi de Tortellà no disposa de cap Llar d'Infants Municipal, aquest fet provoca que els pares que viuen al municipi hagin de portar els seus fills a les guarderia de Besalú o la ludoteca de Montagut i Oix, depenen del lloc on treballa el pare o la mare.

En els darrers anys es detecta un augment de la població d'aquesta edat, per aquest motiu l'Ajuntament hauria d'impulsar que aquest projecte tiri endavant, oferint terrenys per la construcció de la llar d'infants o bé ubicar-la en un edifici annex a Escola de Primària.

**Àmbit:**

Local

<b>Indicadors:</b>	-
<b>Estudis / projectes associats:</b>	-
<b>Estat d'implantació:</b>	0
<b>Tipologia:</b>	Obra
<b>Període d'execució:</b>	Mitjà (3 a 5 anys)
<b>Grau de prioritat:</b>	Baix
<b>Entitats i col·lectius implicats:</b>	Ajuntament de Tortellà.
<b>Valoració econòmica:</b>	-
<b>Fonts de finançament:</b>	Departament d'Educació de la Generalitat de Catalunya, Ajuntament de Tortellà

<b>Línia estratègica</b>	<b>8</b>	<b>Promoure l'educació, la cultura i la salut</b>
<b>Programa</b>	<b>8.1</b>	<b>Promoure un projecte educatiu i cultural global</b>
<b>Acció / Projecte</b>	<b>8.1.3</b>	<b>FOMENTAR L'INTERÈS DELS CIUTADANS PER FORMAR-SE EN NOVES TECNOLOGIES</b>

**Objectiu:**

Incentivar des de l'Ajuntament de Tortellà l'accés dels ciutadans a les noves tecnologies.

**Descripció:**

Es proposa potenciar i facilitar la introducció i l'accés a les noves tecnologies amb la creació de 'ciberespais' en el municipi que consistirien en espais públics i gratuïts on es podria navegar, enviar correus electrònics... amb l'objectiu que la gent es familiaritzi amb internet. Es proposa crear aquests 'ciberespais' en el futur Centre Cívic de Tortellà que en aquests moments es troba en construcció.

A més l'arribada de noves tecnologies al municipi permetria una millor implantació del Teletreball. El Teletreball és un nou sistema d'organització del treball en què el treballador desenvolupa una part important de la seva feina fora de l'empresa i per mitjans telemàtics, aquest fet disminueix les necessitats de desplaçament i per tant, les emissions degudes al transport per raó de teletreball.

**Àmbit:**

Local

<b>Indicadors:</b>	-
<b>Estudis / projectes associats:</b>	-
<b>Estat d'implantació:</b>	0
<b>Tipologia:</b>	Projecte, campanya
<b>Període d'execució:</b>	Mitjà (3 a 5 anys)
<b>Grau de prioritat:</b>	Baix
<b>Entitats i col·lectius implicats:</b>	Ajuntament de Tortellà.
<b>Valoració econòmica:</b>	2.000 €
<b>Fonts de finançament:</b>	Generalitat de Catalunya i Diputació de Girona

<b>Línia estratègica</b>	<b>8</b>	<b>Promoure l'educació, la cultura i la salut</b>
<b>Programa</b>	<b>8.1.</b>	<b>Promoure un projecte educatiu i cultural global</b>
<b>Acció / Projecte</b>	<b>8.1.4</b>	<b>VINCULAR I ARTICULAR ACTIVITATS CULTURALS I EDUCATIVES INTERGENERACIONALS</b>

**Objectiu:**

Fomentar les activitats culturals i educatives intergeneracionals.

**Descripció:**

Cal fer un programa d'activitats culturals i educatives intergeneracionals als locals socials de Tortellà. Les possibles accions que es poden portar a terme són:

- ✓ Fer una llista amb totes les persones d'edat avançada que estiguin disposades a explicar vivències, cançons, rondalles, llegendes passades a les noves generacions del municipi.
- ✓ Fer una altra llista amb tants joves del municipi com sigui possible, perquè aquests expliquin a les generacions més avançades i els formin en temes actuals (noves tecnologies, vocabulari actual, moviments socials, etc.).
- ✓ Fer un calendari anual per convocar a tota la població del municipi, de totes les edats però sobretot la més jove, a assistir a les xerrades que s'impartiran per tal de garantir la supervivència de les tradicions.

Aquestes actuacions han de ser impulsades des de l'Ajuntament de Tortellà i també es podria implicar-hi l'escola del municipi.

**Àmbit:**

Local

<b>Indicadors:</b>	-
<b>Estudis / projectes associats:</b>	-
<b>Estat d'implantació:</b>	0
<b>Tipologia:</b>	Projecte
<b>Període d'execució:</b>	Mitjà (3 a 5 anys)
<b>Grau de prioritat:</b>	Baix
<b>Entitats i col·lectius implicats:</b>	Ajuntament de Tortellà, Llar de jubilats i associacions juvenils.
<b>Valoració econòmica:</b>	Cost organitzatiu i/o tècnic.
<b>Fonts de finançament:</b>	Ajuntament de Tortellà.

<b>Línia estratègica</b>	<b>8</b>	<b>Promoure l'educació, la cultura i la salut</b>
<b>Programa</b>	<b>8.1.</b>	<b>Promoure un projecte educatiu i cultural global</b>
<b>Acció / Projecte</b>	<b>8.1.5</b>	<b>PROMOCIONAR LES FUNCIONS DEL FUTUR CENTRE CÍVIC (EN CONSTRUCCIÓ)</b>

**Objectiu:**

Promocionar l'oferta lúdica i cultural del futur Centre Cívic de Tortellà que en aquests moments es troba en construcció.

**Descripció:**

Per tal d'oferir més activitats i serveis referents a l'educació i la cultura a la població de Tortellà, caldria promocionar les funcions del futur centre cívic. S'hauria de consolidar l'oferta cultural que es pugui desenvolupar cada setmana, augmentat el nombre d'activitats. Es podria donar altres funcions al centre cívic, com per exemple, habilitar un espai com una petita biblioteca amb una àrea de lectura, un petit centre de documentació i una zona pel 'ciberespai' (acció 8.1.3.).

**Àmbit:**

Local

<b>Indicadors:</b>	-
<b>Estudis / projectes associats:</b>	-
<b>Estat d'implantació:</b>	0
<b>Tipologia:</b>	Projecte
<b>Període d'execució:</b>	Baix (0 a 2 anys)
<b>Grau de prioritat:</b>	Alt
<b>Entitats i col·lectius implicats:</b>	Ajuntament de Tortellà
<b>Valoració econòmica:</b>	3.000 €/ any
<b>Fonts de finançament:</b>	Ajuntament de Tortellà

<b>Línia estratègica</b>	<b>8</b>	<b>Promoure l'educació, la cultura i la salut</b>
<b>Programa</b>	<b>8.1.</b>	<b>Promoure un projecte educatiu i cultural global</b>
<b>Acció / Projecte</b>	<b>8.1.6</b>	<b>POTENCIAR EL PLA DE JOVENTUT</b>

**Objectiu:**

El 'Pla de Joventut' servirà perquè els joves es puguin implicar directament amb les actuacions que l'Ajuntament porta a terme, tant en decidir que cal prioritzar com en fer-ho.

**Descripció:**

El Pla s'hauria de realitzar si hi ha una voluntat clara de millorar la situació precedent. Es convoca a tots els joves del municipi d'entre 15 i 35 anys per tal de definir i conèixer 'què els hi passa?' a nivells d'aspectes positius i negatius sobre el municipi de Tortellà, en el moment en què es realitza el Pla i de cara al futur (debilitats, amenaces, fortaleses, oportunitats – DAFO). S'hauria d'incloure les diferents propostes d'intervenció que aporten els joves en àmbits bàsics com són l'educació, l'habitatge, la salut, el treball i els valors socials.

I al mateix temps, promoure les accions que el 'Pla de Joventut' haurà d'incloure i d'incentivar als joves que les portin a terme.

**Àmbit:**

Local

<b>Indicadors:</b>	-
<b>Estudis / projectes associats:</b>	-
<b>Estat d'implantació:</b>	0
<b>Tipologia:</b>	Pla, campanya
<b>Període d'execució:</b>	Mitjà (3 a 5 anys)
<b>Grau de prioritat:</b>	Baix
<b>Entitats i col·lectius implicats:</b>	Secretaria General de Joventut, Ajuntament de Tortellà, tots els joves del municipi
<b>Valoració econòmica:</b>	Cost organitzatiu i/o tècnic
<b>Fonts de finançament:</b>	Secretaria General de Joventut

<b>Línia estratègica</b>	<b>8</b>	<b>Promoure l'educació, la cultura i la salut</b>
<b>Programa</b>	<b>8.1.</b>	<b>Promoure un projecte educatiu i cultural global</b>
<b>Acció / Projecte</b>	<b>8.1.7</b>	<b>MILLORAR L'OFERTA DE LES ACTIVITATS CULTURALS DE LLEURE I OCI</b>

**Objectiu:**

Promoure l'oferta cultural i lúdica del municipi de Tortellà.

**Descripció:**

Per tal de millorar l'oferta d'activitats culturals de lleure i oci l'Ajuntament hauria de:

- ✓ Incrementar l'oferta lúdica del Casino i del futur Centre Cívic, potenciant les activitats adreçades sobretot als joves i a la gent gran: cursos d'informàtica, de cuina, de ioga, de balls de saló, entre d'altres.
- ✓ Establir contactes amb altres Ajuntaments, organitzacions i entitats per tal de portar a terme al municipi diferents activitats culturals (exposicions, concerts, etc.). En aquest sentit cal aprofitar la proximitat a un focus cultural com és Olot.

**Àmbit:**

Local

<b>Indicadors:</b>	-
<b>Estudis / projectes associats:</b>	-
<b>Estat d'implantació:</b>	0
<b>Tipologia:</b>	Projecte
<b>Període d'execució:</b>	Curt (0 a 2 anys)
<b>Grau de prioritat:</b>	Baix
<b>Entitats i col·lectius implicats:</b>	Ajuntament de Tortellà, totes les entitats i associacions del municipi
<b>Valoració econòmica:</b>	Cost organitzatiu i/o tècnic.
<b>Fonts de finançament:</b>	Ajuntament de Tortellà

<b>Línia estratègica</b>	<b>8</b>	<b>Promoure l'educació, la cultura i la salut</b>
<b>Programa</b>	<b>8.2.</b>	<b>Apropar els serveis assistencials</b>
<b>Acció / Projecte</b>	<b>8.2.1</b>	<b>AVALUAR EL GRAU DE SATISFACCIÓ SANITÀRIA PER TAL DE VETLLAR PER LA MILLORA DELS SERVEIS SANITARIS DEL MUNICIPI</b>

**Objectiu:**

Fer un estudi de satisfacció dels usuaris del Consultori local de Tortellà.

**Descripció:**

Els serveis sanitaris de Tortellà s'inclouen dins l'Àrea Bàsica de Salut (ABS) de Besalú que dona assistència a 9 municipis més (Argelaguer, Besalú, Sant Ferriol, Beuda, Maià de Montcal, Montagut i Oix, Sales de Llierca i Sant Jaume de Llierca).

L'Àrea Bàsica de Salut disposa de diferents protocols interns d'avaluació de l'activitat sanitària (en la prevenció i detecció de diferents malalties, vacunacions, etc.).

En canvi, la satisfacció de l'usuari no disposa encara de cap protocol d'avaluació. Per tant resultaria molt positiu implantar-lo per tal de posar els suficients mecanismes per avaluar la satisfacció sanitària del servei, emprant un mecanisme que facilités les queixes, reclamacions i suggeriments.

**Àmbit:**

Supramunicipal

<b>Indicadors:</b>	-
<b>Estudis / projectes associats:</b>	✓ Estudi de la satisfacció dels usuaris
<b>Estat d'implantació:</b>	0
<b>Tipologia:</b>	Estudi
<b>Període d'execució:</b>	Curt (0 a 2 anys)
<b>Grau de prioritat:</b>	Alt
<b>Entitats i col·lectius implicats:</b>	Àrea Bàsica de Salut (ABS) de Besalú
<b>Valoració econòmica:</b>	Cost organitzatiu i/o tècnic (ABS)
<b>Fonts de finançament:</b>	Àrea Bàsica de Salut (ABS) de Besalú

<b>Línia estratègica</b>	<b>8</b>	<b>Promoure l'educació, la cultura i la salut</b>
<b>Programa</b>	<b>8.2.</b>	<b>Apropar els serveis assistencials</b>
<b>Acció / Projecte</b>	<b>8.2.2</b>	<b>PROMOURE I COL-LABORAR EN LES CAMPANYES DE PREVENCIÓ SANITÀRIA DELS DIFERENTS COL-LECTIUS</b>

**Objectiu:**

Aconseguir un municipi més saludable incrementant les actuacions de caràcter preventiu.

**Descripció:**

L'ajuntament de Tortellà hauria de col·laborar amb l'Àrea Bàsica de Besalú per tal d'impulsar els diversos programes divulgatius i formatius en els àmbits que tenen una incidència directa sobre la salut (tabaquisme, sexualitat, drogoaddicció, medicina preventiva, alimentació i qualitat de vida, etc.), per tal d'aconseguir una millor divulgació als diferents col·lectius prioritaris (escolar, adults, immigrants).

La Fundació "La Caixa" promociona cicles gratuïts de conferències que tracten algun d'aquests temes.

**Àmbit:**

Local

<b>Indicadors:</b>	-
<b>Estudis / projectes associats:</b>	-
<b>Estat d'implantació:</b>	0
<b>Tipologia:</b>	Conveni
<b>Període d'execució:</b>	Mitjà ( 3 a 5 anys)
<b>Grau de prioritat:</b>	Alt
<b>Entitats i col·lectius implicats:</b>	Àrea Bàsica de Salut de Besalú
<b>Valoració econòmica:</b>	Cost organitzatiu i/o tècnic.
<b>Fonts de finançament:</b>	Ajuntament de Tortellà, Fundació "La Caixa".

<b>Línia estratègica</b>	<b>8</b>	<b>Promoure l'educació, la cultura i la salut</b>
<b>Programa</b>	<b>8.2</b>	<b>Apropar els serveis assistencials</b>
<b>Acció / Projecte</b>	<b>8.2.3</b>	<b>INCREMENTAR ELS SERVEIS A DOMICILI ADREÇATS A LA GENT GRAN</b>

**Objectiu:**

Ampliar els serveis socials destinats a les persones grans que requereixen una major atenció i necessiten d'ajuda socio sanitària.

**Descripció:**

Per ampliar els serveis a la gent gran, el Consorci de Benestar Social de la Garrotxa (Consell Comarcal de la Garrotxa) hauria de promoure les següents accions:

- ✓ Promoure l'associacionisme, l'autoorganització de les persones grans.
- ✓ Crear un "servei de cuidadors de gent gran a domicili"
- ✓ Potenciar les activitats d'interès social i de lleure en el casal d'avis i al centre cívic.
- ✓ Creació d'habitatges tutelats.
- ✓ Reorganització del servei d'atenció a la gent gran, per tal d'optimitzar equips tècnics i humans i oferir un servei a la carta.
- ✓ Ampliar el suport assistencial a les famílies que tenen algun membre amb malaltia mental.

**Àmbit:**

Local

<b>Indicadors:</b>	-
<b>Estudis / projectes associats:</b>	-
<b>Estat d'implantació:</b>	0
<b>Tipologia:</b>	Projecte
<b>Període d'execució:</b>	Llarg (6 a 10 anys)
<b>Grau de prioritat:</b>	Baix
<b>Entitats i col·lectius implicats:</b>	Consorci de Benestar Social de la Garrotxa, el col·lectiu de gent gran, Creu Roja i Ajuntament de Tortellà.
<b>Valoració econòmica:</b>	-
<b>Fonts de finançament:</b>	Departament de Benestar i Família de la Generalitat i Consorci de Benestar Social de la Garrotxa.

<b>Línia estratègica</b>	<b>8</b>	<b>Promoure l'educació, la cultura i la salut</b>
<b>Programa</b>	<b>8.2</b>	<b>Apropar els serveis assistencials</b>
<b>Acció / Projecte</b>	<b>8.2.4</b>	<b>POTENCIAR I DONAR CONEIXEMENT DELS SERVEIS A LES PERSONES</b>

**Objectiu:**

Difondre i potenciar els diferents serveis municipals a tota la ciutadania.

**Descripció:**

És important difondre a la ciutadania i potenciar l'ús dels serveis i equipaments que disposa el municipi (centre cívic, llar d'infants i futura zona esportiva). Alhora l'ajuntament de Tortellà pot fer una major difusió de les activitats culturals, lúdiques i esportives (teràpies naturals, activitats físiques naturals, etc.) que fan les diferents entitats i el consistori pròpiament dit.

**Àmbit:**

Supramunicipal

<b>Indicadors:</b>	-
<b>Estudis / projectes associats:</b>	-
<b>Estat d'implantació:</b>	0
<b>Tipologia:</b>	Campanya
<b>Període d'execució:</b>	Curt (0 a 2 anys)
<b>Grau de prioritat:</b>	Mitjà
<b>Entitats i col·lectius implicats:</b>	Consorti de Benestar Social de la Garrotxa, el col·lectiu de gent gran, Creu Roja i Ajuntament de Tortellà.
<b>Valoració econòmica:</b>	Cost organitzatiu i/o tècnic
<b>Fonts de finançament:</b>	Departament de Benestar i Família de la Generalitat i Consorti de Benestar Social de la Garrotxa

## **Línia Estratègica 9: Potenciar la qualitat de vida i la cohesió de social**

### **Programa: *Facilitar l'accés a l'habitatge***

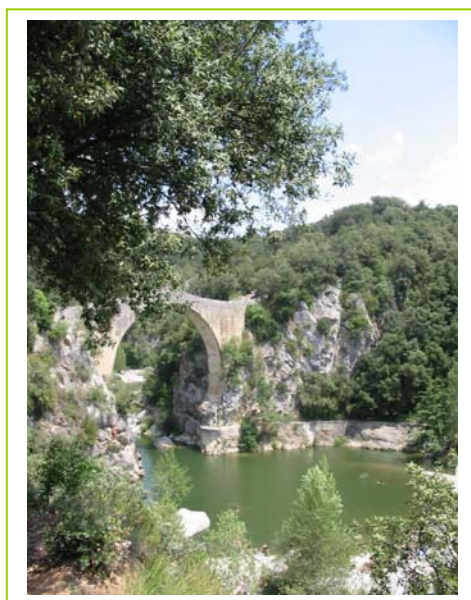
- 9.1.1 Elaborar un cens d'habitatges buits i fomentar el lloguer.
- 9.1.2 Promoure l'habitatge social.

### **Programa: *Augmentar la cohesió social, enfortint els mecanismes d'equitat i participi***

- 9.2.1 Promoure l'ampliació de les cobertures de protecció social als sectors més necessitats, sobretot gent gran, persones amb disminució i lluita contra la pobresa (programes).
- 9.2.2 Impulsar mesures de cooperació i solidaritat global.

### **Programa: *Potenciar el civisme ciutadà a la vida associativa***

- 9.3.1 Crear el voluntariat social i ambiental.
- 9.3.2 Buscar mecanismes per aproximar la població disseminada a les activitats i serveis del nucli.
- 9.3.3 Fomentar l'associacionisme entre els ciutadans del municipi i potenciar les associacions existents.



<b>Línia estratègica</b>	<b>9</b>	<b>Potenciar la qualitat de vida i la cohesió social</b>
<b>Programa</b>	<b>9.1</b>	<b>Facilitar l'accés a l'habitatge</b>
<b>Acció / Projecte</b>	<b>9.1.1</b>	<b>ELABORAR UN CENS D'HABITATGES BUITS I FOMENTAR EL LLOGUER</b>

**Objectiu:**

Impulsar una estratègia per fer un cens de l'habitatge buit existent i així propiciar la seva ocupació, tant en propietat com en lloguer.

**Descripció:**

Aproximadament un 17% del parc d'habitatges que disposa Tortellà és buit o vacant i un 7% és de segona residència.

Per aconseguir una màxima ocupació dels habitatges existents, es proposa:

- ✓ La realització d'un cens exhaustiu del parc d'habitatges buit o vacant, coneixent el seu estat de conservació, les possibilitats d'ocupació,... per tal de poder ajustar l'oferta amb la demanda.
- ✓ A partir del coneixement precís del cens d'habitatges a Tortellà, es proposa l'impuls de polítiques municipals que incentivin l'ocupació dels habitatges buits. Aquesta estratègia consisteix en : fomentar el lloguer d'aquests habitatges i crear una borsa municipal d'habitatges (consulta on-line).
- ✓ Aquesta estratègia es pot concretar en ajudes fiscals encaminades a l'arranjament dels habitatges vacants i el foment del seu lloguer.

**Àmbit:**

Local

<b>Indicadors:</b>	-
<b>Estudis / projectes associats:</b>	✓ Estudi del Cens d'habitatges buits de Tortellà
<b>Estat d'implantació:</b>	0
<b>Tipologia:</b>	Estudi
<b>Període d'execució:</b>	Mitjà (3 a 5 anys)
<b>Grau de prioritat:</b>	Mitjà
<b>Entitats i col·lectius implicats:</b>	Ajuntament de Tortellà, Consell Comarcal de la Garrotxa
<b>Valoració econòmica:</b>	3.000 € i cost organitzatiu i/o tècnic
<b>Fonts de finançament:</b>	Departament de Medi ambient i Habitatge, Ajuntament de Tortellà

<b>Línia estratègica</b>	<b>9</b>	<b>Potenciar la qualitat de vida i la cohesió social</b>
<b>Programa</b>	<b>9.1</b>	<b>Facilitar l'accés a l'habitatge</b>
<b>Acció / Projecte</b>	<b>9.1.2</b>	<b>PROMOURE L'HABITATGE SOCIAL</b>

**Objectiu:**

Realitzar habitatge social per poder afavorir els sectors de la població amb més dificultat, donant-los-hi accés.

**Descripció:**

Dels 15 habitatges construïts a Tortellà ens els darrers 10 anys (1993 –2003) cap va ser de protecció oficial. La nova Llei d'urbanisme (Llei 2/2002) fixa un mínim d'un 20% el percentatge d'habitatge de protecció sobre el total d'habitatges per a l'ús residencial de nova implantació.

De cara al futur és important apostar per la promoció d'habitatges de protecció, a un preu just, per tal de fer-los accessibles als sectors de la població amb més dificultats (població jove, immigrants, etc.). Per tal d'iniciar aquesta actuació és bàsic disposar d'un estudi sobre les necessitats d'habitatge i la seva accessibilitat.

Per tal de promoure els habitatges protegits l'ajuntament de Tortellà, hauria d'establir acords amb els promotors urbanístics directament amb el Departament de Medi ambient i Habitatge de la Generalitat de Catalunya.

**Àmbit:**

Local

<b>Indicadors:</b>	-
<b>Estudis / projectes associats:</b>	✓ Estudi de les necessitats i accessibilitat d'habitatge a Tortellà.
<b>Estat d'implantació:</b>	0
<b>Tipologia:</b>	Conveni, estudi
<b>Període d'execució:</b>	Mitjà (3 a 5 anys)
<b>Grau de prioritat:</b>	Alt
<b>Entitats i col·lectius implicats:</b>	Ajuntament de Tortellà.
<b>Valoració econòmica:</b>	Variable segons el grau de construcció anual
<b>Fonts de finançament:</b>	Departament de Medi ambient i Habitatge, Ajuntament de Tortellà, Sector de la Construcció.

<b>Línia estratègica</b>	<b>9</b>	<b>Potenciar la qualitat de vida i la cohesió social</b>
<b>Programa</b>	<b>9.2</b>	<b>Augmentar la cohesió social, enfortint els mecanismes d'equitat i participi</b>
<b>Acció / Projecte</b>	<b>9.2.1</b>	<b>PROMOURE L'AMPLIACIÓ DE LES COBERTURES DE PROTECCIÓ SOCIAL ALS SECTORS MÉS NECESSITATS, SOBRETOT GENT GRAN, PERSONES AMB DISMINUCIÓ, IMMIGRANTS I LLUITA CONTRA LA POBRESA (PROGRAMES)</b>

**Objectiu:**

Elaborar plans d'acció dels diferents col·lectius o sectors amb risc d'exclusió social i més necessitats com són la gent gran, les persones amb disminució i els immigrants.

**Descripció:**

El Consorci de Benestar Social de la Garrotxa, juntament amb l'Ajuntament de Tortellà hauria de vetllar per aquells col·lectius amb risc d'exclusió social, impulsant les següents accions:

- ✓ Persones amb disminució física: disminuir les barreres arquitectòniques de tots els equipaments municipals i, a més, es podria fer un estudi per veure les problemàtiques d'aquest col·lectiu (localització i característiques de l'habitatge, zones del municipi que dificulten la mobilitat, determinar les necessitats actuals i mesures per planificar els serveis adequats).
- ✓ Gent Gran: reorganització i ampliació dels serveis d'atenció domiciliària a la gent gran.
- ✓ Immigració: promoció i suport dels nuclis associatius d'immigrants, millora de l'accessibilitat i l'atenció als immigrants, millora dels canals d'informació per tal de facilitar l'accés als serveis i prestacions, etc.

**Àmbit:**

Local

<b>Indicadors:</b>	-
<b>Estudis / projectes associats:</b>	-
<b>Estat d'implantació:</b>	0
<b>Tipologia:</b>	Projecte
<b>Període d'execució:</b>	Mitjà (3 a 5 anys)
<b>Grau de prioritat:</b>	Mitjà
<b>Entitats i col·lectius implicats:</b>	Ajuntament de Tortellà, Consorci de Benestar Social de la Garrotxa.
<b>Valoració econòmica:</b>	2.000 €
<b>Fonts de finançament:</b>	Generalitat de Catalunya, Diputació de Girona

<b>Línia estratègica</b>	<b>9</b>	<b>Potenciar la qualitat de vida i la cohesió social</b>
<b>Programa</b>	<b>9.2.</b>	<b>Augmentar la cohesió social, enfortint els mecanismes d'equitat i participi</b>
<b>Acció / Projecte</b>	<b>9.2.2</b>	<b>IMPULSAR MESURES DE COOPERACIÓ I SOLIDARITAT GLOBAL</b>

**Objectiu:**

Continuar col·laborant en campanyes de cooperació i solidaritat global.

**Descripció:**

Es proposa incloure diferents actuacions per fer front a la pobresa i els desequilibris socials dels països més desfavorits. Per aquest motiu es proposa:

- ✓ Que l'Ajuntament promogui, amb els sectors implicats, el comerç de productes d'origen local i/o comarcal. Amb els productes que provenen de l'exterior es pot fomentar la venda de productes que vinguin del comerç just i responsable, tant en els establiments actuals com en els que es puguin establir en un futur a Tortellà.
- ✓ L'Ajuntament amb l'aprovació dels seus ciutadans s'hauria d'afegir a la campanya del 0,7% (cal tenir en compte que el pressupost de Tortellà és molt reduït).
- ✓ Impulsar la col·laboració amb tot tipus de campanyes solidàries (comerç just...).

**Àmbit:**

Local

<b>Indicadors:</b>	-
<b>Estudis / projectes associats:</b>	-
<b>Estat d'implantació:</b>	0
<b>Tipologia:</b>	Projecte
<b>Període d'execució:</b>	Mitjà (3 a 5 anys)
<b>Grau de prioritat:</b>	Mitjà
<b>Entitats i col·lectius implicats:</b>	Ajuntament de Tortellà, associació d'empresaris.
<b>Valoració econòmica:</b>	Cost organitzatiu i/o tècnic
<b>Fonts de finançament:</b>	Ajuntament de Tortellà

<b>Línia estratègica</b>	<b>9</b>	<b>Promoure l'educació, la cultura i la salut</b>
<b>Programa</b>	<b>9.3</b>	<b>Potenciar el civisme ciutadà a la vida associativa</b>
<b>Acció / Projecte</b>	<b>9.3.1</b>	<b>CREAR EL VOLUNTARIAT SOCIAL I AMBIENTAL</b>

**Objectiu:**

Impulsar el voluntariat social i ambiental amb tasques vinculades al desenvolupament del Pla d'Acció Local per a la Sostenibilitat.

**Descripció:**

El voluntariat social i ambiental hauria de considerar els aspectes següents:

- ✓ Impulsar el voluntariat ambiental en els espais naturals protegits, tenint en compte que el 32% del territori del municipi està protegit (conservació, recerca, divulgació dels valors de l'espai, etc.).
- ✓ Impulsar el voluntariat social: adreçat a persones grans (com per exemple acompanyaments al domicili), activitats de reforç en activitats culturals, de lleure, excursions...; adreçat a la població immigrada per tal d'afavorir la interculturalitat, etc.).
- ✓ Crear la figura dels agents cívics, els quals podrien funcionar a través dels plans d'ocupació, ocupant a persones perquè facin el control de l'estat del mobiliari urbà i fomentar el civisme entre els ciutadans.

**Àmbit:**

Local

<b>Indicadors:</b>	-
<b>Estudis / projectes associats:</b>	-
<b>Estat d'implantació:</b>	0
<b>Tipologia:</b>	Projecte
<b>Període d'execució:</b>	Mitjà (3 a 5 anys)
<b>Grau de prioritat:</b>	Alt
<b>Entitats i col·lectius implicats:</b>	Ajuntament de Tortellà i les associacions (El Casino de Tortellà, Casal d'avis de la Gent gran, AMPA i Associació la Guilla)
<b>Valoració econòmica:</b>	2.000€/anuals en recursos materials i el cost del plans d'ocupació, i cost organitzatiu i/o tècnic.
<b>Fonts de finançament:</b>	Ajuntament de Tortellà, Departament de Treball de la Generalitat de Catalunya.

<b>Línia estratègica</b>	<b>9</b>	<b>Potenciar la qualitat de vida i la cohesió social</b>
<b>Programa</b>	<b>9.3.</b>	<b>Potenciar el civisme ciutadà a la vida associativa</b>
<b>Acció / Projecte</b>	<b>9.3.2</b>	<b>BUSCAR MECANISMES PER APROXIMAR LA POBLACIÓ DISSEMINADA A LES ACTIVITATS I SERVEIS DEL NUCLI</b>

**Objectiu:**

Convertir una part del futur centre cívic i el casino de Tortellà en els punts de referència de tots els ciutadans que viuen en el municipi, per solucionar, gestionar i/o informar a través d'un plafó d'anuncis i un petit centre de documentació (si podrà trobar informació relacionada amb el municipi).

**Descripció:**

El futur centre cívic i el casino són els equipaments que posa l'ajuntament de Tortellà a disposició de la ciutadania en general, en els què a més de desenvolupar-hi activitats dirigides als joves, adults i gent gran del municipi, es podran trobar serveis d'informació, de documentació i d'assessorament.

Per tal de promocionar el funcionament d'aquests dos equipaments s'haurien de donar a conèixer a la població del municipi a través de la web de l'Ajuntament i de butlletins municipals informatius.

**Àmbit:**

Local

<b>Indicadors:</b>	-
<b>Estudis / projectes associats:</b>	-
<b>Estat d'implantació:</b>	0
<b>Tipologia:</b>	Projecte
<b>Període d'execució:</b>	Curt (0 a 2 anys)
<b>Grau de prioritat:</b>	Alt
<b>Entitats i col·lectius implicats:</b>	Ajuntament de Tortellà
<b>Valoració econòmica:</b>	Cost organitzatiu i/o tècnic
<b>Fonts de finançament:</b>	Ajuntament de Tortellà

<b>Línia estratègica</b>	<b>9</b>	<b>Promoure l'educació, la cultura i la salut</b>
<b>Programa</b>	<b>9.3</b>	<b>Potenciar el civisme ciutadà a la vida associativa</b>
<b>Acció / Projecte</b>	<b>9.3.3</b>	<b>FOMENTAR L'ASSOCIACIONISME ENTRE ELS CIUTADANS DEL MUNICIPI I POTENCIAR LES ASSOCIACIONS EXISTENTS</b>

**Objectiu:**

Promoure l'associacionisme entre la ciutadania de Tortellà com a base inicial d'una futura participació.

**Descripció:**

Una manera de fomentar l'associacionisme consisteix en crear un petit Consell d'Entitats per tal de posar en comú, d'una manera estable i organitzada, les entitats del municipi. Aquest instrument ha de permetre enfortir el moviment associatiu del municipi, buscant un suport mutu, generant campanyes o activitats globals d'interès compartit.

Aquest consell pot estar format per tothom del municipi que estigui interessat en formar part d'una associació a Tortellà.

**Àmbit:**

Local

<b>Indicadors:</b>	4. Sostenibilitat social
<b>Estudis / projectes associats:</b>	-
<b>Estat d'implantació:</b>	0
<b>Tipologia:</b>	Projecte
<b>Període d'execució:</b>	Curt (0 a 2 anys)
<b>Grau de prioritat:</b>	Alt
<b>Entitats i col·lectius implicats:</b>	Ajuntament de Tortellà
<b>Valoració econòmica:</b>	Cost organitzatiu i/o tècnic
<b>Fonts de finançament:</b>	Ajuntament de Tortellà

## **5. RESUM DEL PLA D'ACCIÓ LOCAL**

---



## 5.1 Resum del Pla d'Acció Local per a la Sostenibilitat

### a) Estructura i valoració econòmica del PALS:

Número de línies estratègiques	Número de programes	Número d'accions	Número d'accions valorades	Pressupost del PALS (10 anys)
9	23	86	28	808.400 €

### b) Àmbit:

Àmbit	Local	Supramunicipal	Local i supramunicipal
Número d'accions	59	19	8
%	69 %	22 %	9 %

### c) Tipologia:

Tipologia	Núm. d'accions	%
Estudis tècnics	14	13 %
Projectes executius	27	26 %
Execució d'obres	8	8 %
Plans urbanístics i sectorials	7	6 %
Programes	4	4 %
Projectes i campanyes d'implicació d'agents econòmics i socials	29	28 %
Instruments jurídics, econòmics i organitzatius	16	15 %

### d) Priorització:

Grau de Prioritat	Prioritat alta	Prioritat mitjana	Prioritat baixa
Número d'accions	42	21	23
%	49 %	24 %	27 %

**e) Estat d'implantació:**

<b>Implantació</b>	<b>No iniciada</b>	<b>Inicis</b>	<b>Progressos modestos</b>	<b>Progressos substancials</b>	<b>Executada</b>
<b>Número accions</b>	77	6	3	0	0
<b>%</b>	90 %	7 %	3 %	0 %	0 %

Nota: Es proposa modificar anualment aquesta taula actualitzant l'estat d'implantació.

**f) Període d'execució:**

<b>Execució</b>	<b>Curt termini (0 a 2 anys)</b>	<b>Mitjà termini (3 a 5 anys)</b>	<b>Llarg termini (6 a 10 anys)</b>
<b>Número d'accions</b>	28	41	17
<b>%</b>	32 %	48 %	20 %

## **6. BIBLIOGRAFIA**

---



## 6.1. Bibliografia

### 6.1.1. Procedència de la informació consultada

- ✓ AJUNTAMENT DE LLAGOSTERA. Pla d'Acció Local per a la Sostenibilitat
- ✓ AJUNTAMENT DE TORTELLÀ. Diagnosi. Pla d'Acció Local per a la Sostenibilitat.
- ✓ AJUNTAMENT DE SARRIÀ DE TER. Pla d'Acció Local per a la Sostenibilitat
- ✓ AJUNTAMENT DE SANT FELIU DE GUÍXOLS. Pla d'Acció Local per a la Sostenibilitat.
- ✓ AJUNTAMENT D'OLOT. Pla d'Acció Local per a la Sostenibilitat.
- ✓ AJUNTAMENT DE LLADÓ. Pla d'Acció Local per a la Sostenibilitat.
- ✓ AJUNTAMENT DE CALELLA. Pla d'Acció Local per a la Sostenibilitat.
- ✓ AJUNTAMENT DE CASTELLFOLLIT DE LA ROCA. Pla d'Acció Local per a la Sostenibilitat.
- ✓ UNIVERSITAT DE GIRONA. CÀTEDRA DE GEOGRAFIA I PENSAMENT TERRITORIAL. Estudi de la Mobilitat a la comarca de la Garrotxa. Agenda 21 Comarcal de la Garrotxa, 2004.

### 6.1.2. Pàgines web consultades

- ✓ AJUNTAMENT DE TORTELLÀ, <http://www.ddgi.es/tortella>
- ✓ AJUNTAMENT DE VILADEMULS, <http://www.vilademuls.com/web>
- ✓ DIPUTACIÓ DE BARCELONA, <http://www.diba.es>
- ✓ DIPUTACIÓ DE GIRONA, <http://www.ddgi.es>
- ✓ GENERALITAT DE CATALUNYA, <http://www.gencat.net>
- ✓ INSTITUT D'ESTADÍSTICA DE CATALUNYA, <http://www.idescat.es>
- ✓ INSTITUTO NACIONAL DE ESTADÍSTICA, <http://www.ine.es>