

1. EL CAMÍ CAP A UN DESENVOLUPAMENT SOSTENIBLE

1.1. Objectius i metodologia

El Pla d'Acció Local cap a la Sostenibilitat (PALS) de Sant Ferriol és el document base de l'Agenda 21 local. Partint de l'anàlisi de la situació actual del municipi, estableix les línies estratègiques bàsiques cap on orientar el futur del municipi, amb la gestió ambiental, social i econòmica dins l'àmbit local i comarcal i defineix els programes d'actuació que cal portar a terme, les institucions i col·lectius implicats en la seva execució, el calendari i la prioritat de les actuacions i la seva valoració econòmica.

La selecció dels objectius estratègics i les actuacions que proposa el pla d'acció s'ha de dur a terme prenent com a referents els principis de sostenibilitat recollits al document de la Carta d'Aalborg, al qual s'ha adherit el municipi de Sant Ferriol.

"...Estem convençuts que la vida humana sostenible en aquest planeta no es pot aconseguir sense comunitats locals sostenibles...Estem convençuts que la ciutat o vila és la unitat més gran capaç de dirigir inicialment els molts desequilibris urbans arquitectònics, socials, econòmics, polítics, de recursos naturals i ambientals que fan malbé el nostre món modern i alhora l'escala més petita en la qual es poden resoldre significativament els problemes d'una forma integrada, holística i sostenible. Com cada ciutat és diferent, hem de trobar els nostres camins particulars cap a la sostenibilitat..."

La Carta d'Aalborg, aprovada el 27 de maig de 1994.

El **Pla d'Acció Local** es concep com un projecte participatiu, integral i global; **participatiu** perquè la participació ciutadana es considera l'element clau en el procés per obtenir el consens social i per assolir els objectius plantejats; **integral** perquè afecta directament a l'Ajuntament, però també a les entitats, institucions i sectors amb més capacitat de decisió en el municipi, amb un sentit de cooperació entre el sector públic i privat i **global** perquè planteja de manera transversal un conjunt d'estratègies i actuacions que han de fer caminar el municipi cap a un desenvolupament sostenible.

El **Pla d'Acció Local** de Sant Ferriol s'estructura jeràrquicament en línies estratègiques, programes i accions.

Els objectius generals del PALS de Sant Ferriol són:

- ✓ Donar a l'Ajuntament elements per poder desenvolupar de manera programada la seva política cap a la sostenibilitat.
- ✓ Aquest document ha d'ésser l'eina clau per desenvolupar l'Agenda 21 Local de municipi.
- ✓ Promoure un aprofitament sostenible dels recursos.
- ✓ Potenciar la participació ciutadana en aquest procés i establir les bases per una democràcia participativa amb la gestió municipal.
- ✓ Establir una sèrie d'actuacions amb prioritats definides, per impulsar el desenvolupament econòmic, social i ambiental a escala local i supramunicipal si s'escau.

1.2. Orígens de l'Agenda 21 Local

L'any 1987, es va presentar l'informe *El futur comú*, conegut com **l'Informe Brundland**, en el que es reconeixia la necessitat, així com la dificultat, d'arribar en breu a un canvi en el desenvolupament econòmic i social a curt termini, i arribar a una conscienciació ràpida en l'àmbit ciutadà sobre l'amenaça que representen els nombrosos canvis ambientals que ha sofert la biosfera en les últimes dècades. A partir d'aquest moment va començar a cobrar força el concepte de "desenvolupament sostenible".

L'Informe Brundland va definir **desenvolupament sostenible** com "aquell desenvolupament capaç de satisfer les necessitats de la generació present sense comprometre la capacitat de les generacions futures per satisfer les pròpies necessitats".

A la Conferència Mundial sobre "Medi Ambient i Desenvolupament", celebrada a **Rio de Janeiro l'any 1992**, primera trobada d'experts i líders mundials dels principals governs, es va plantejar seriosament la interrelació entre desenvolupament, recursos i ambient natural. D'aquesta Cimera de la Terra va sorgir l'Agenda 21, en la que es reconeix que difícilment podran dur-se a terme les transformacions necessàries per a la sostenibilitat sense la implicació dels poders locals

L'any 1994 es va celebrar a Aalborg (Dinamarca) la **Primera Conferència Europea de Ciutats i Pobles Sostenibles**, on es va redactar la Carta d'Aalborg, que instava els municipis a iniciar, el procés de les Agendes 21 Locals per el desenvolupament sostenible d'aquest municipis. A la comarca de la Garrotxa tots els seus municipis han signat la Carta d'Aalborg.

L'any 1996 tingué lloc a Lisboa (Portugal) la **Segona Conferència Europea de Ciutats i Pobles Sostenibles**, on donant continuïtat a la Carta d'Aalborg, es va generar el document "De la carta a l'acció" orientat a aprofundir el procés cap a l'elaboració de l'Agenda 21 Local.

El febrer de l'any 2000 tingué lloc a Hannover (Alemanya) la **Tercera Conferència de Ciutats i Pobles Sostenibles** on a partir de l'avaluació dels progressos en el camp

de la sostenibilitat en molts municipis, es declara el compromís de seguir treballant en el camí del desenvolupament sostenible.

L'any 2002 a Johannesburg es va desenvolupar la **Cimera Mundial sobre Desenvolupament Sostenible** i va ser aprovat el Pla d'Actuació que contenia l'estratègia per el model de producció i consum sostenibles.

Finalment, el juny de 2004 s'ha celebrat a Aalborg, la quarta Conferència de Ciutats i Pobles Sostenibles. Aquesta conferència, anomenada **d'Aalborg + 10**, 10 anys després del sorgiment de les agendes 21, avalua els progressos i els obstacles per la implantació d'actuacions locals sostenibles.

1.3. Programa de suport de la Diputació de Girona a la redacció dels PALS

Des de l'any 1998 la Diputació de Girona promou el desplegament de les Agendes 21 Locals i l'elaboració de Plans d'Acció Local per a la Sostenibilitat (PALS) a diferents municipis de la província de Girona.

Després de 5 anys d'aplicació del programa, i tenint en compte esdeveniments més recents com la Cimera de Johannesburg, per exemple, el treball de les Regions a nivell europeu i els nous Plans, Programes, Polítiques i Eines de gestió ambiental en el marc de la sostenibilitat, la Diputació de Girona s'ha proposat la revisió i relançament del programa de suport dels PALS. Aquesta nova etapa sorgeix amb la voluntat de continuar un programa que ha tingut una acollida molt positiva entre els municipis gironins.

Tot procés d'Agenda 21 Local té una metodologia més o menys estructurada, però, també és cert, que una de les característiques que defineixen el procés és l'adequació als aspectes locals, per què és des de la pròpia realitat municipal que s'hi pot donar resposta. En aquest sentit el Programa de PALS es continua plantejant amb els tres aspectes bàsics de la sostenibilitat: els aspectes socials, els aspectes econòmics i els aspectes ambientals. No obstant és en aquests darrers que des de l'Àrea Territorial i de Medi Ambient de la Diputació de Girona es vol fer un major èmfasi ateses les seves competències i atenent a la diversitat territorial del país.

En el procés genèric d'implantació de les Agendes 21 Locals, la Diputació de Girona vol participar en el seu àmbit de competència en tres nivells diferents:

1. Donant un mateix cos metodològic al conjunt de procediments que es vulguin endegar. És a dir, cerca una única dinàmica a fi i efecte que les experiències siguin exportables i els resultats entre municipis es puguin comparar.
2. Aportant els mitjans tècnics i financers necessaris per a l'efectiva posada en marxa del procés en aquells municipis o grups de municipis que així ho sol·licitin.
3. Considerant com a objectiu principal la gestió del territori de les comarques gironines.

El procés operatiu que ha de conduir a qualsevol municipi als objectius de l'Agenda 21 s'inicia en l'existència d'una consciència social sobre la seva necessitat. Aquest sentiment col·lectiu cap a l'oportunitat d'endegar dinàmiques efectives vers la sostenibilitat pot tenir el seu punt de partida en els mateixos aparells de l'administració local o bé en els agents socials i en les agrupacions ciutadanes.

Dins d'aquest context **l'Ajuntament de Sant Ferriol**, amb el suport de la Diputació de Girona i redacció de l'equip tècnic del Consorci de Medi Ambient i Salut Pública (SIGMA), l'any 2004 va iniciar el procés d'elaboració de la Diagnosi que continuà amb una segona fase de participació ciutadana i que culmina amb el Pla d'Acció Local (PALS) que es detalla a continuació. El PALS és el document estratègic que ha de servir de base per el desenvolupament de l'Agenda 21 Local.

1.4. Situació actual de Sant Ferriol

1.4.1. Aspectes territorials

a) Entorn natural

Sant Ferriol té una extensió de 41,76km². El municipi no es troba protegit per cap Espai d'Interès Natural però destaca la proximitat al Parc Natural de la Zona Volcànica de la Garrotxa, separat per la serra de Sant Julià del Mont, i a l'Espai d'Interès Natural de l'Alta Garrotxa, en segon terme. Una petita part del terme, a l'extrem sud-est, pertany a la Reserva Natural de Fauna Salvatge de l'Illa del Fluvià.

Els cursos fluvials (riu Fluvià, riu Ser, torrent de la Miana, riu Borró...) són fonamentals per a preservar i connectar els espais naturals i són un pas de fauna molt important.

El municipi compta amb elements arquitectònics i culturals molt significatius com el veïnat del Torn, el Santuari de Sant Ferriol, l'església de Sant Fruitós, l'església de Sant Miquel de la Miana, l'església de Fares o el santuari del Collell.

Punts forts:

- ✓ Sant Ferriol juga un paper connector important a nivell territorial donada la seva situació estratègica entre el Parc Natural de la Zona Volcànica de la Garrotxa i l'Espai d'Interès Natural de l'Alta Garrotxa.
- ✓ La xarxa hidrogràfica del municipi també juga un paper connector important. El riu Fluvià i el Ser connecten el Parc Natural de la Zona Volcànica de la Garrotxa amb l'Illa del Fluvià i els Aiguamolls de l'Empordà. Per altra banda, les rieres del Borró i de Buranc connecten l'Espai d'Interès Natural de l'Alta Garrotxa amb el Fluvià.
- ✓ El municipi compta amb un patrimoni arquitectònic molt valuós, la majoria del qual es troba catalogat.
- ✓ Degut a la gran quantitat de massa boscosa en el municipi (un 83% del terme municipal) disposada de forma contínua, el desplaçament de flora i fauna només queda interromput de manera molt localitzada al voltant de l'A-26, la N-260 i la C-150.

- ✓ Més d'un 77% del territori de Sant Ferriol és ocupat per hàbitats d'interès comunitari (alzinars, carrascars, vernedes...).

Punts febles:

- ✓ L'augment de la massa forestal en detriment de la pèrdua de conreus condueix a certa homogeneïtzació del paisatge.
- ✓ El bosc de ribera del riu Ser al seu pas pel veïnat del Torn presenta una qualitat baixa degut a la poca cobertura i a les modificacions de les terrasses.
- ✓ La xarxa viària del municipi (C-150 i A-26) actuen com a elements pertorbadors per a la connectivitat biològica, dificultant la permeabilitat i el pas d'espècies animals.

b) Desenvolupament urbà

El nombre d'habitants a l'any 2005 és de 201 persones. El nucli del Torn aplega un 12% i la resta, un 88%, es distribueix pels veïnats d'Aussinyà, Fares, Juïnyà, El Mor, la Miana, Sant Ferriol i el Torn.

El municipi de Sant Ferriol té 730 ha de zona planera, és a dir, amb menys d'un 20% de pendent (per sobre d'aquest percentatge no es pot urbanitzar). Actualment té ocupada més d'un 1,6% d'aquesta plana.

Segons el planejament vigent, es preveu la creació de 7 ha de sòl industrial situades al Pla de Can Güell.

Existeix un projecte de connexió entre els principals nuclis de població del municipi, des de Juïnyà fins a La Miana i després fins al Torn.

Del total d'habitatges de Sant Ferriol, 66 són principals, 12 secundaris i de buits se'n comptabilitzen 19 (segons el cens de 2001).

Punts forts:

- ✓ El sòl no urbanitzable, format per bosc i conreus, ocupa el 99% del territori i té un paper de vital rellevància com a espai connector i configurador del paisatge.

- ✓ La xarxa viària que travessa el municipi és important (A-26, C-150) i fa que estigui ben comunicat, no solament amb els municipis veïns, sinó més enllà de la comarca.
- ✓ La presència de població disseminada al municipi assegura la diversificació dels espais i el paisatge, així com el manteniment dels habitatges de la zona.
- ✓ Les construccions dels nuclis habitats, les masies, ermites, etc. estan molt ben integrats en el paisatge.

Punts febles:

- ✓ El paisatge no s'ha considerat com a factor de base en la definició del planejament urbanístic municipal.
- ✓ El territori de Sant Ferriol, degut a la seva orografia, té mal comunicats els seus propis disseminats, ja que no existeix una bona xarxa viària dins el municipi. En canvi, es troben més ben comunicats amb els municipis veïns.
- ✓ El municipi no té identitat municipal, atès que funcionalment pertany a dues àrees: Besalú i Mieres – Banyoles.
- ✓ A part de l'àrea d'influència de Besalú, també hi ha la de Mieres-Banyoles. Aquest fet contribueix a la manca d'identitat municipal.
- ✓ Es preveuen 7 ha noves de sòl industrial, tot i que la indústria és la gran consumidora d'energia del municipi i la població enquestada troba que el seu desenvolupament no és prioritari.

1.4.2. Aspectes econòmics

a) Activitats econòmiques

El sector secundari (indústria) és el sector econòmic més important del municipi, ofereix 30 llocs de treball. La població ocupada en el sector primari (agricultura i ramaderia) s'ha mantingut i fins i tot ha augmentat d'un 27% a un 35%, es consolida com el segon sector del municipi. L'oferta turística està desenvolupada, hi trobem restaurants, hotel, residències-cases de pagès i cases de colònies. El comerç és inexistent.

Taula 1. Mobilitat laboral (2001)

Sectors econòmics	Resideix i treballa en el municipi	Resideix fora i treballa en el municipi	Resideix en el municipi i treballa fora	Saldo de treballadors	Total llocs de treball del municipi
Sector primari	24	3	4	-2	26
Sector secundari	8	22	17	5	30
Sector construcció	0	1	5	-4	1
Sector terciari	11	7	24	-17	18
TOTAL	43	32	50	-18	75

Font: Institut d'Estadística de Catalunya (IDESCAT)

Punts forts:

- ✓ Tot i que els sectors d'ocupació de la població més importants són el secundari i el primari, el terciari és molt rellevant.
- ✓ L'oferta turística està desenvolupada i és diversa.

Punts febles:

- ✓ Més de la meitat de la població ocupada treballa fora del municipi, bàsicament en els sectors secundari i terciari.
- ✓ Elevada mobilitat associada amb motius laborals i a la manca de transport col·lectiu.
- ✓ L'oferta comercial és nul·la en el municipi.
- ✓ El sector primari del municipi tendeix a perdre pes, cada vegada més, la qual cosa repercuteix negativament sobre el paisatge en la mesura que perd diversitat i esperona el desenvolupament del sector secundari.

b) Ús dels recursos i contaminació

En el consum energètic del municipi predominen les energies no renovables, sobretot les derivades del petroli (gasoil, fuel i combustibles de transport). Totes aquestes energies són produïdes fora del municipi.

El consum energètic dels sectors econòmics del municipi es caracteritza bàsicament per un consum del transport (42%) i l'agricultura (25%), i en menor mesura del transport (15%), dels serveis (10%) i del domèstic (8%).

Aquest consum energètic genera contaminació atmosfèrica. Només el transport per la carretera que circula pel municipi emet a l'atmosfera 2.563 Kg de diòxid de carboni al dia.

La majoria de població de Sant Ferriol no disposa de xarxa d'aigua, només n'hi ha al nucli del Torn. El total de l'aigua que es consumeix al municipi és de l'ordre de 43.000 metres cúbics/any, la majoria dels quals són consumits per l'agricultura i la ramaderia. Per ús domèstic s'estima 2.194 m³/any, que són 30 litres/habitant/dia.

L'any 2004, la població de Sant Ferriol va generar 62.200 Kg de deixalles que van anar a l'abocador. Però es van reciclar 7.000 Kg de vidre, 7.100 Kg de paper i 3.600 Kg d'envasos. El municipi de Sant Ferriol no disposa de Deixalleria Local.

Punts forts:

- ✓ El sector domèstic de Sant Ferriol, és a dir els habitants, són el sector que menys energia consumeix.

Punts febles:

- ✓ No hi ha control sobre les fosses sèptiques del municipi tot i l'elevada proporció de població dispersa.
- ✓ La major part de la població no es troba connectada a cap sistema de sanejament.
- ✓ No hi ha cap sistema de fiscalitat per a la generació de residus i no es promou la minimització d'aquests.

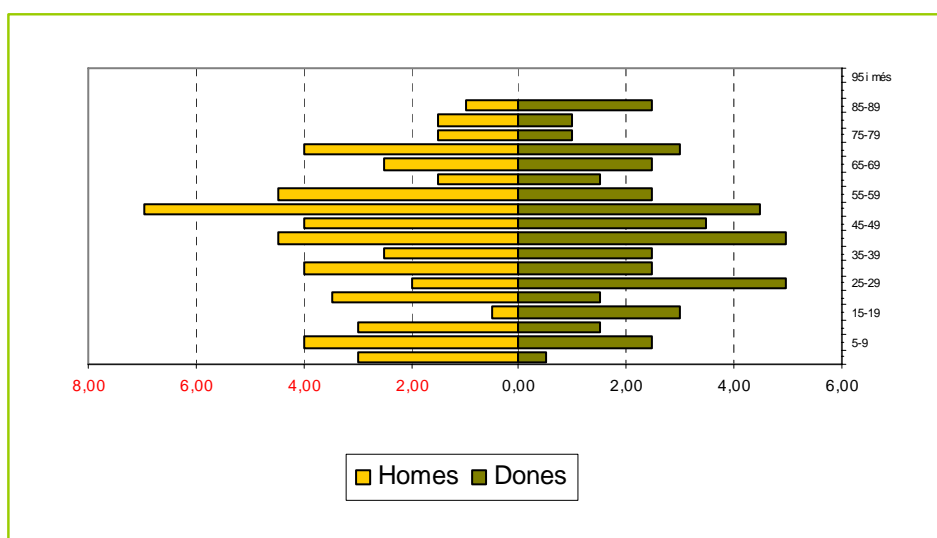
- ✓ En el municipi hi ha excedents en la producció de dejeccions ramaderes en relació a les capacitats del territori per absorbir-les, sense considerar que a més s'utilitzen molts adobs químics.
- ✓ El nombre de places hoteleres (380) superen de llarg el nombre d'habitants del municipi (210), de manera que el seu impacte sobre el consum de recursos i la generació de residus, entre d'altres, s'ha de tenir molt present i hauria d'estar molt ben controlat.
- ✓ Al municipi no hi ha control sobre els punts de captació d'aigua (només hi ha dos pous legalitzats)0 ni sobre la qualitat d'aigua dels aqüífers.

1.4.3. Aspectes socials

a) Població

Si s'analitza l'estructura d'edats de Sant Ferriol s'observa un evident envelliment de la seva població. El 20 % de la població té més de 65 anys i només un 14% té menys de 15 anys. L'existència d'unes taxes de natalitat baixes i l'augment de les defuncions degut a l'envelliment, generen un moviment natural negatiu. La immigració externa del municipi representa un 19% de la població total.

Gràfic 1. Piràmide d'edat de la població de Sant Ferriol a 2005



Font: Ajuntament de Sant Ferriol, 2005.

Punts forts:

- ✓ Manteniment demogràfic degut principalment a les persones que han fixat la seva residència al municipi, especialment degut a la immigració procedent d'altres països.
- ✓ El 80% de la població que viu al municipi està satisfeta de la qualitat de vida del municipi.

Punts febles:

- ✓ Tot i l'envelliment de la població ocupada amb manca de recanvi generacional, la disminució del nombre d'explotacions i el canvi en el règim de tinença, Sant Ferriol manté el seu caràcter de municipi agrari i ramader,

- ✓ El destacat índex d'envelliment (20%) juntament amb la distribució disseminada de la població, genera la necessitat d'un increment i una adaptació dels serveis bàsics.

b) Serveis bàsics

Educació formal: en el municipi no hi ha cap centre educatiu i els habitants de Sant Ferriol es desplacen al Centre d'Educació Infantil de Primària (CEIP) Salvador Vilarrassa de Besalú o al CEIP Finestres de Mieres.

Sanitat: Sant Ferriol pertany a l'Àrea Bàsica de Salut (ABS) de Besalú, una divisió sanitària que comprèn els municipis d'Argelaguer, Besalú, Beuda, Maià de Montcal, Sant Ferriol, Sant Jaume de Llierca, Sales de Llierca, Montagut i Oix, Tortellà i Argelaguer.

Centres culturals: Local social situat a l'antiga rectoria, al nucli del Torn.

Equipaments esportius: El municipi no disposa de cap equipament esportiu.

Punts forts:

- ✓ Compta amb un local social situat a l'únic nucli del municipi, fet que aporta cohesió entre la població del veïnat.
- ✓ La majoria de la població del municipi està satisfeta i conformada amb la poca activitat cultural del municipi.

Punts febles:

- ✓ Existeix una manca de transport col·lectiu regular que connecti els diferents veïnats amb les àrees urbanes més pròximes (Besalú, Banyoles, Mieres).
- ✓ La presència de població disseminada pot suposar la petició de serveis i infraestructures amb la conseqüent alteració del territori.
- ✓ El municipi no disposa de cap equipament esportiu ni educacional.
- ✓ El fet de no tenir escola en el municipi genera una manca de cohesió de la població escolar i impedeix les interaccions entre els nens i joves del municipi.

2. EL PLA D'ACCIÓ LOCAL DE SANT FERRIOL

2.1. Les línies, els programes i les accions.

El Pla d'Acció Local de Sant Ferriol s'estructura jeràrquicament en línies estratègiques, programes i accions:

✓ **Línies estratègiques:**

Definició de les línies estratègiques d'actuació que defineixen una política municipal cap a la sostenibilitat.

✓ **Programes:**

Camps concrets d'actuació dins de cada línia estratègica.

✓ **Accions:**

Concreta els projectes, treballs i accions concretes que es proposa portar a terme.

Per acomplir els objectius generals s'estableixen nou eixos anomenats línies estratègiques, que són les següents:

1. Potenciar la comunicació i participació de la població amb l'administració local i comarcal.
2. Preservar i millorar el patrimoni natural i cultural del municipi.
3. Equilibrar les activitats econòmiques amb la població i l'entorn.
4. Fomentar el desenvolupament urbà..
5. Afavorir una mobilitat sostenible.
6. Millorar l'eficiència en l'ús dels recursos naturals i reduir la contaminació.
7. Avançar en la gestió dels serveis municipals i comarcals.
8. Promoure l'educació, la cultura i la salut.
9. Potenciar la qualitat de vida i la cohesió social.

2.2. Fitxes descriptives

Les accions es defineixen amb unes fitxes tipus. Cadascuna de les fitxes detalla la línia estratègica i el programa d'actuació on s'emmarca l'acció, es defineix l'objectiu que es vol assolir, la descripció del mateix, si es generen estudis o altres projectes associats, l'àmbit de l'acció - local i/o supramunicipal -, i finalment es fa una valoració bàsicament qualitativa, sobre diversos aspectes relacionats amb l'aplicació de l'acció (terminis d'execució, prioritat, fonts de finançament, sectors involucrats en l'execució i valoració econòmica).

Taula 2. Model de Fitxa descriptiva

Línia estratègica		Línia estratègica a que pertany l'acció.
Programa		Programa a que pertany l'acció.
Acció / Projecte		Acció que es defineix en la fitxa descriptiva

Objectiu: Objectiu de l'acció.

Descripció: Descripció detallada de l'acció, així com també es fan constar les altres accions del PALS que hi estan més relacionades.

Àmbit: Classificació de l'acció segons el seu contingut prenent de referència l'àmbit local (si fa referència només al municipi en si) o supramunicipal (si es refereix a un àmbit més enllà del municipi com un conjunt de municipis, la comarca...).

Indicadors:	Relació de l'acció amb els Indicadors de Sostenibilitat (Document IV).
Estudis associats:	S'especifiquen els estudis i projectes relacionats amb l'acció.
Estat d'implantació:	S'avalua el grau d'implantació de l'acció diferenciant: acció no iniciada (0), molt als inicis (0,25), progressos modestos (0,50), progressos substancials (0,75), totalment implantada (1).
Tipologia:	Es descriu el tipus d'acció (ordenança, conveni, projecte, estudi, campanya, reglament, etc.).
Període d'execució:	Es valora el període temporal d'implantació de l'acció diferenciant si el termini és <i>curt</i> (0 a 2 anys), <i>mitjà</i> (3 a 5 anys) o <i>llarg</i> (6 a 10 anys).
Grau de prioritat:	Indica l'ordre que cal realitzar les accions dins d'un mateix termini de temps. La prioritat es valora en grau <i>alt</i> , <i>mitjà</i> o <i>baix</i> en funció de la rellevància de l'actuació per avançar cap a la sostenibilitat del municipi i de les prioritats expressades durant el procés de participació.
Entitats i col·lectius implicats:	Es valora el grau de competència municipal per a portar a terme l'acció i la implicació d'altres entitats o organismes.
Valoració econòmica:	Grau d'inversió necessari per a portar a terme l'acció. El grau d'inversió s'estima sempre que sigui possible. Es valora com a organitzatiu i/o tècnic quan la inversió depèn bàsicament de tasques tècniques o gestions que pot dur a terme l'Ajuntament amb l'actual infraestructura.
Fons de finançament:	Es valora les possibles subvencions o ajuts per a l'aplicació de la mesura, indicant les institucions i organisme que poden finançar l'acció.

2.3. Priorització de les accions

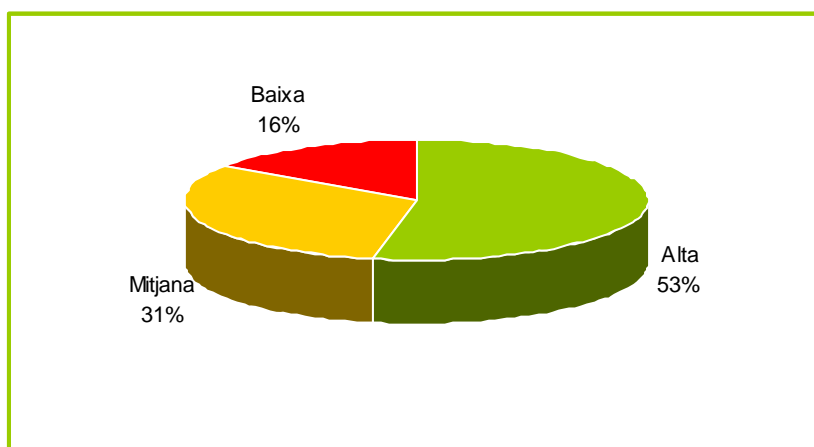
D'acord amb el que s'ha exposat a l'apartat de 'Fitxes descriptives' s'ha assignat una valoració del 'grau de prioritat' a cadascuna de les accions del Pla d'Acció Local (PAL). Aquesta priorització s'ha realitzat tenint en compte 4 criteris:

1. **Criteri de percepció social**, recull l'opinió dels assistents als Fòrums de debat. Es valora 0,1 o 2.
2. **Criteri de legislació**, s'ha de tenir en compte si l'acció suposa el compliment d'alguna disposició legal. Aquest criteri pot valer 0 o 1.
3. **Criteri de valor sostenible**, segons l'opinió de l'equip auditor puntua l'acció en la reducció de consum de recursos, protecció d'espais naturals, reducció de mobilitat, sobretot les que redueixen la petjada ecològica. Es valora 0, 1 o 2.
4. **Criteri de l'opinió de l'Ajuntament**, és té en compte la concordança amb les previsions de l'equip de govern del municipi. Pot valer 0 o 1.

El valor total màxim del grau de prioritat és 6. Les accions que obtenen una puntuació entre 6 i 5 es consideren d'alt grau de prioritat, entre 3 i 4 són de mitjà grau de prioritat i entre 2 i 1 es consideren de baix grau de prioritat.

De les 32 accions que integren el PAL de Sant Ferriol, n'hi ha 17 d'alta prioritat (un 53% del total), 10 de prioritat mitjana (31%) i 5 de baix grau de prioritat (16%).

Gràfic 2. Priorització de les accions de Sant Ferriol



3. RESUM DE LES LÍNIES ESTRATÈGIQUES, PROGRAMES D'ACTUACIÓ I ACCIONS

LÍNIES ESTRATÈGIQUES, PROGRAMES D'ACTUACIÓ I ACCIONS DE SANT FERRIOL

Línia Estratègica 1

Potenciar la comunicació i participació de la població amb l'administració local i comarcal

Programa: *Millorar el traspàs d'informació entre l'Ajuntament i els ciutadans*

Accions

- 1.1.1. Difondre la informació ambiental, social i econòmica del municipi al conjunt de la població.

Programa: *Fomentar la participació en la presa de decisions municipals*

Accions

- 1.2.1. Posar en funcionament un consell de sostenibilitat comarcal.

Programa: *Millorar la gestió ambiental a l'Ajuntament*

Accions

- 1.3.1. Impulsar unes bones pràctiques ambientals a l'Ajuntament.

Línia Estratègica 2

Preservar i millorar el patrimoni natural i cultural de Sant Ferriol

Programa: *Promoure la conscienciació de la vàlua de l'entorn natural i arquitectònic del municipi*

Accions

- 2.1.1 Potenciar els elements d'interès natural i arquitectònic del municipi.
- 2.1.2 Millorar i mantenir els camins rurals i recuperar els camins ramaders.
- 2.1.3 Minimitzar els riscos ambientals amb plans de prevenció i d'emergència.

Programa: *Millorar el medi hidrològic*

Accions

- 2.2.1 Recuperar, millorar i mantenir el bosc de ribera de tots els cursos fluvials del municipi.

Programa: *Millorar els boscos del terme municipal*

Accions

- 2.3.1 Aplicar la normativa de regulació de l'accés motoritzat al medi natural.
- 2.3.2 Potenciar i millorar l'Agrupació de Defensa i Millora Forestal.
- 2.3.3 Fer un Pla de Prevenció d'Incendis supramunicipal.

Línia Estratègica 3

Equilibrar les activitats econòmiques amb la població i l'entorn

Programa: *Potenciar i mantenir el sector primari*

Accions

- 3.1.1 Identificar mesures que reconverteixin el sector i donin un valor afegit a la ramaderia i a l'agricultura.
- 3.1.2 Promoure el control comarcal de la gestió dels residus ramaders.

Programa: *Promoure i potenciar el turisme sostenible*

Accions

- 3.2.1 Incentivar i potenciar l'ús dels itineraris existents i crear-ne de nous.
- 3.2.2 Potenciar l'Associació Comarcal de Turisme Rural.

Línia Estratègica 4

Fomentar el desenvolupament urbà

Programa: *Millora de la qualitat de l'espai urbà*

Accions

- 4.1.1 Difondre i vetllar per l'aplicació de la llei que incorpora criteris de sostenibilitat en l'edificació.
- 4.1.2 Promoure la rehabilitació i ocupació dels habitatges vacants.
- 4.1.3 Promoure l'habitatge dedicat a la primera residència.
- 4.1.4 Promoure el manteniment de les masies reconegudes en el 'Catàleg de Masies'.

Línia Estratègica 5

Afavorir una mobilitat sostenible

Programa: *Millorar la mobilitat*

Accions

- 5.1.1 Promoure la coordinació intermunicipal per millorar l'oferta del transport públic comarcal.
- 5.1.2 Connectar el nucli de Juïnyà amb la Miana i el Torn.
- 5.1.3 Disminuir l'impacte visual i acústic de la futura A-26 i el desdoblament de l'actual C-66.

Línia Estratègica 6

Millorar l'eficiència en l'ús dels recursos i reduir la contaminació

Programa: *Promoure l'estalvi energètic i l'ús de les energies renovables*

Accions

- 6.1.1 Aconseguir la implantació d'energies renovables i promoure l'estalvi energètic a les indústries i als habitatges.
- 6.1.2 Introduir l'ús de l'energia solar als equipaments i dependències municipals.
- 6.1.3 Elaborar un Pla Estalvi Energètic consistent en millorar l'enllumenat públic en temes d'eficiència energètica i reduir la contaminació lumínica.

Línia Estratègica 7

Avançar en la qualitat dels serveis i equipaments municipals i comarcals

Programa: *Promoure una gestió dels residus basada en la minimització, la reutilització i el reciclatge*

Accions

- 7.1.1 Promoure la recollida selectiva i de mobles vells als diferents nuclis del municipi.
- 7.1.2 Potenciar la utilització de la deixalleria entre els habitants de Sant Ferriol.

Programa: *Gestió integral del cicle de l'aigua*

Accions

- 7.2.1 Millorar el sistema de l'aigua (abastament, potabilització i sanejament) del municipi.
- 7.2.2 Conscienciar a la població sobre la necessitat d'un ús i consum racional de l'aigua.

Línia Estratègica 8

Promoure l'educació, la cultura i la salut

Programa: *Promoure un projecte educatiu i cultural global*

Accions

- 8.1.1 Incrementar les funcions del Local Social del Torn i del Local Polivalent de Juinyà.

Programa: *Apropar els serveis assistencials*

Accions

- 8.2.1 Incrementar els serveis a domicili adreçats a la gent gran.

Línia Estratègica 9

Potenciar la qualitat de vida i la cohesió de social

Programa: *Potenciar el civisme ciutadà a la vida associativa*

Accions

- 9.1.1 Buscar mecanismes per aproximar la població a les activitats i serveis que ofereix el municipi.
- 9.1.2 Potenciar les associacions existents.

4. FITXES DESCRIPTIVES DE LES ACCIONS

Línia Estratègica 1: Potenciar la comunicació i participació de la població amb l'administració local i comarcal

Programa: *Millorar el traspàs d'informació entre l'Ajuntament i els ciutadans*

- 1.1.1. Difondre la informació ambiental, social i econòmica del municipi al conjunt de la població.

Programa: *Fomentar la participació en la presa de decisions municipals*

- 1.2.1. Posar en funcionament un consell de sostenibilitat comarcal.

Programa: *Millorar la gestió ambiental a l'Ajuntament*

- 1.3.1. Impulsar unes bones pràctiques ambientals a l'Ajuntament.



Línia estratègica	1	Potenciar la comunicació i participació de la població amb l'administració local i comarcal
Programa	1.1	Millorar el traspàs d'informació entre l'Ajuntament i els ciutadans
Acció / Projecte	1.1.1	DIFONDRE LA INFORMACIÓ AMBIENTAL, SOCIAL I ECONÒMICA DEL MUNICIPI AL CONJUNT DE LA POBLACIÓ

Objectiu:

Informar bé a la població sobre les decisions i projectes de l'Ajuntament i de la situació ambiental, social i econòmica del municipi.

Descripció:

La distribució d'informació relativa a l'Ajuntament és una de les demandes més comunes del procés de participació ciutadana. Per complir aquest objectiu s'ha de realitzar la difusió i comunicació de les decisions i projectes portats a terme pel consistori, a través d'un butlletí informatiu anual o mitjançant la pàgina web. Cal aconseguir que la web faciliti el traspàs d'informació entre l'Ajuntament i els ciutadans i alhora fomentar que la web serveixi com a eina d'informació per a entitats i col·lectius locals.

El coneixement sobre la situació actual es pot realitzar a través de la pàgina web de l'Observatori de Sostenibilitat del SIGMA .

Àmbit:

Local i supramunicipal

Indicadors:	-
Estudis / projectes associats:	✓ Estudi de les noves tecnologies de comunicació per a formar a tota la població.
Estat d'implantació:	0,5
Tipologia:	Campanya
Període d'execució:	Curt (0 a 2 anys)
Grau de prioritat:	Baix
Entitats i col·lectius implicats:	Ajuntament de Sant Ferriol i Consell Comarcal de la Garrotxa - SIGMA
Valoració econòmica:	Cost organitzatiu i/o econòmic
Fonts de finançament:	-

Línia estratègica	1	Potenciar la comunicació i participació de la població amb l'administració local i comarcal
Programa	1.2	Fomentar la participació en la presa de decisions municipals
Acció / Projecte	1.2.1	POSAR EN FUNCIONAMENT UN CONSELL DE SOSTENIBILITAT COMARCAL

Objectiu:

Fer el seguiment i mantenir viu el Pla d'Acció Local per a la Sostenibilitat de Santa Ferriol.

Descripció:

Per complir aquest objectiu s'ha de crear un Consell de Sostenibilitat format per representants de l'Ajuntament, per tècnics del SIGMA i els habitants que ho desitgin del municipi de Sant Ferriol.

A través del Consell de Sostenibilitat Comarcal amb reunions semestrals es vetllarà per la revisió, actualització i avaluació del grau d'implantació del PALS al municipi.

Àmbit:

Supramunicipal

Indicadors:	-
Estudis / projectes associats:	<ul style="list-style-type: none"> ✓ Reglament de funcionament del Consell de Sostenibilitat. ✓ Difusió del seguiment del PALS.
Estat d'implantació:	0
Tipologia:	Projecte
Període d'execució:	Curt (0 a 2 anys)
Grau de prioritat:	Alt
Entitats i col·lectius implicats:	Ajuntament de Sant Ferriol, Consell Comarcal de la Garrotxa – SIGMA i col·lectius del municipi.
Valoració econòmica:	Cost organitzatiu i/o tècnic
Fonts de finançament:	-

Línia estratègica	1	Potenciar la comunicació i participació de la població amb l'administració local i comarcal
Programa	1.3	Millorar la gestió ambiental a l'Ajuntament
Acció / Projecte	1.3.1	IMPULSAR UNES BONES PRÀCTIQUES AMBIENTALS A L'AJUNTAMENT

Objectiu:

Introduir unes bones pràctiques ambientals en la gestió diària de l'Ajuntament de Sant Ferriol.

Descripció:

Per una banda, cal establir un protocol ambiental de compres i contractes, i d'altra banda, cal fer un seguiment i un control ambiental de tots els serveis que directa o indirectament siguin de gestió municipal. Els principals aspectes a destacar són:

- ✓ Intervenció en el procés de compra de productes incorporant criteris de compra ecològica (paper, fotocopiadores, vehicles, etc.).
- ✓ Regular amb criteris ambientals els proveïdors de l'Ajuntament.
- ✓ Verificar i controlar la gestió ambiental de les empreses concessionàries de serveis.
- ✓ Legalitzar els acords per a la gestió dels equipaments públics del municipi (pista poliesportiva, centre cívic, centre de joventut, etc.) amb totes les entitats usuàries en el que es contemplin els horaris, la neteja, els tipus d'utilització, etc.
- ✓ Revisar i millorar el sistema d'enllumenat públic del municipi ja que un 25% de la despesa del consistori es destina a l'enllumenat.

Àmbit:

Local

Indicadors:	-
Estudis / projectes associats:	-
Estat d'implantació:	0
Tipologia:	Reglament
Període d'execució:	Mitjà (3 a 5 anys)
Grau de prioritat:	Alt
Entitats i col·lectius implicats:	Ajuntament de Sant Ferriol
Valoració econòmica:	Cost organitzatiu i/o econòmic
Fonts de finançament:	-

Línia Estratègica 2: Preservar i millorar el patrimoni natural i cultural de Sant Ferriol

Programa: *Promoure la conscienciació de la vàlua de l'entorn natural i arquitectònic del municipi*

- 2.1.1 Potenciar els elements d'interès natural i arquitectònic del municipi.
- 2.1.2 Millorar i mantenir els camins rurals i recuperar els camins ramaders.

Programa: *Millorar el medi hidrològic*

- 2.2.1 Recuperar, millorar i mantenir el bosc de ribera de tots els cursos fluvials del municipi.

Programa: *Millorar els boscos del terme municipal*

- 2.3.1 Aplicar la normativa de regulació de l'accés motoritzat al medi natural.
- 2.3.2 Potenciar i millorar l'Agrupació de Defensa i Millora Forestal.
- 2.3.3 Fer un Pla de prevenció d'incendis supramunicipal.



Línia estratègica	2	Preservar i millorar el patrimoni natural i cultural de Sant Ferriol
Programa	2.1	Promoure la conscienciació de la vàlua de l'entorn natural i arquitectònic del municipi
Acció / Projecte	2.1.1	POTENCIAR I MILLORAR ELS ELEMENTS D'INTERÈS NATURAL I ARQUITECTÒNIC

Objectiu:

Mantenir i donar a conèixer la riquesa dels elements d'interès arquitectònic del municipi.

Descripció:

El municipi compta amb elements paisatgístics singulars i elements naturals de gran bellesa com la Reserva Natural de Fauna Salvatge de l'Illa del Fluvià o la serra de Sant Julià del Mont. Per altra banda, compta amb elements arquitectònics i culturals molt significatius com el veïnat del Torn, el Santuari de Sant Ferriol, l'església de Sant Fruitós, l'església de Sant Miquel de Miana, l'església de Fares o el santuari del Collell.

Tots aquests espais són força desconeguts per la població. Amb aquesta acció s'ha de donar a conèixer aquesta riquesa natural i arquitectònica mitjançant uns inventaris, un catàleg, una cartografia i una correcta senyalització que són les eines bàsiques per a la gestió del territori i una font d'informació pel planejament urbanístic i també per a la difusió d'aquests espais.

Àmbit:

Local

Indicadors:	-
Estudis / projectes associats:	<ul style="list-style-type: none"> ✓ Pla d'actuació per la recuperació i manteniment del patrimoni arquitectònic. ✓ Inventari i cartografia de flora i fauna singular ✓ Inventari i cartografia d'hàbitats naturals ✓ Catàleg d'elements arquitectònics singulars
Estat d'implantació:	0,25
Tipologia:	Estudis i obra (senyalització)
Període d'execució:	Curt (0 a 2 anys)
Grau de prioritat:	Baix
Entitats i col·lectius implicats:	Ajuntament de Sant Ferriol, Consell Comarcal de la Garrotxa - Turisme Garrotxa
Valoració econòmica:	30.000 €
Fonts de finançament:	Ajuntament de Sant Ferriol, Diputació de Girona, Departament de Medi Ambient i Habitatge de la Generalitat de Catalunya.

Línia estratègica	2	Preservar i millorar el patrimoni natural i cultural de Sant Ferriol
Programa	2.1	Promoure la conscienciació de la vàlua de l'entorn natural del municipi
Acció / Projecte	2.1.2	MILLORAR I MANTENIR ELS CAMINS RURALS I RECUPERAR ELS CAMINS RAMADERS

Objectiu:

Aconseguir una xarxa de camins que permeti el pas de persones a peu, bicicletes BTT, cavalls, etc., per tal d'ampliar l'oferta turística i lúdica del municipi. També facilitar l'accés al bosc en cas d'incendi forestal i regular l'accés motoritzat al bosc.

Descripció:

Es proposa elaborar per part de l'Ajuntament un Pla de Camins per tal de millorar l'accessibilitat a les àrees boscoses, la connexió per camí entre els nuclis habitats més propers entre ells i la seva connectivitat amb els municipis veïns.

A partir del coneixement de la xarxa actual i la que havia existit, s'ha de seleccionar aquells camins que poden ser útils per crear rutes que siguin atractives pel seu valor natural i arquitectònic i arribar a crear una xarxa viària rural alternativa a nivell municipal i comarcal.

Al mateix temps, aquesta xarxa ha de permetre l'accés al bosc en cas d'incendi forestal. Per altra banda, la millora dels camins existents i l'obertura de nous pot significar un augment de trànsit i accés a les àrees boscoses. Per aquest motiu cal prendre mesures per evitar un accés incontrolat.

Accions relacionades, 2.3.1. i 3.2.1.

Àmbit:

Local i supramunicipal

Indicadors:	3. Territori
Estudis / projectes associats:	<ul style="list-style-type: none"> ✓ Inventari de camins públics i privats ✓ Negociar amb els propietaris els drets de pas ✓ Planificar l'arranjament i manteniment de la xarxa ✓ Ordenança de regularització de l'accés motoritzat al bosc
Estat d'implantació:	0,25
Tipologia:	Pla
Període d'execució:	Curt (0 a 2 anys)
Grau de prioritat:	Mitjà

Entitats i col·lectius implicats:	Ajuntament de Sant Ferriol, Consell Comarcal de la Garrotxa, Associació de Caçadors, Associació de Defensa Forestal d'Argelaguer, Besalú i Sant Ferriol, Bombers.
Valoració econòmica:	6.000 €/any (elaboració dels estudis) 20.000 €/any (manteniment xarxa de camins)
Fonts de finançament:	Ajuntament de Sant Ferriol, Consell Comarcal de la Garrotxa, Diputació de Girona, Departament d'Agricultura, Ramaderia i Pesca.

Línia estratègica	2	Millorar l'eficiència en l'ús dels recursos i la reduir la contaminació
Programa	2.1	Promoure l'estalvi energètic i l'ús de les energies renovables
Acció / Projecte	2.1.3	MINIMITZAR ELS RISCOS AMBIENTALS AMB PLANS DE PREVENCIÓ I D'EMERGÈNCIA

Objectiu:

Organitzar els recursos existents davant un incident per tal d'assegurar la vida de les persones i minimitzar els danys materials.

Descripció:

Un Pla de Prevenció i Emergència recull aquelles actuacions que s'han de seguir amb la finalitat de reduir la improvisació davant un incident.

D'acord amb les característiques de Sant Ferriol aquest municipi ha de tenir els plans d'emergència referents a la neu (Neucat), al foc (Infocat), als moviments sísmics (Sismicat), al risc d'inundació (Inuncat) i al transport (Transcat).

Una vegada finalitzats els plans d'emergència, l'Ajuntament ha de minimitzar els possibles riscos ambientals posant en pràctica els plans esmentats.

En paral·lel aquests plans d'emergència, l'ADF d'Argelaguer, Besalú i Sant Ferriol disposa d'un Pla de Prevenció d'Incendis que afecta als tres municipis.

Acció relacionada amb la 2.3.3.

Àmbit:

Local

Indicadors:	-
Estudis / projectes associats:	<ul style="list-style-type: none"> ✓ Pla de Prevenció i Emergència (Neucat, Infocat, Sismicat, Inuncat, Transcat) ✓ Pla de prevenció d'incendis d'Argelaguer, Besalú i Sant Ferriol.
Estat d'implantació:	0
Tipologia:	Pla
Període d'execució:	Curt (0 a 2 anys)
Grau de prioritat:	Mitjà
Entitats i col·lectius implicats:	Ajuntament de Sant Ferriol
Valoració econòmica:	5.000 €
Fonts de finançament:	Ajuntament de Santa Ferriol, Generalitat de Catalunya

Línia estratègica	2	Preservar i millorar el patrimoni natural i cultural de Sant Ferriol
Programa	2.2	Millorar el medi hidrològic
Acció / Projecte	2.2.1	RECUPERAR, MILLORAR I MANTENIR EL BOSC DE RIBERA DE TOTS ELS CURSOS FLUVIALS DEL MUNICIPI.

Objectiu:

Renaturalitzar els marges del riu, rieres i torrents de Sant Ferriol, millorant-los com a corredors biològics.

Descripció:

El bosc de ribera exerceix un paper molt important dins l'ecosistema fluvial, contribuint a la disminució dels efectes de les avingudes així com també a l'estabilització dels marges dels rius; també exerceix un efecte positiu sobre la qualitat de les aigües, disminuint-ne l'eutrofització. El bosc de ribera té un paper fonamental com a corredor biològic, com a refugi de fauna i com a component de la qualitat del paisatge.

El riu Ser presenta una baixa qualitat del bosc de ribera al seu pas pel Torn, degut a la poca cobertura i a les modificacions de les terrasses.

El riu Fluvià, en el tram de Fares, presenta una bona qualitat tot i veure's afectat per les activitats extractives. El torrent del Palomer de Baix, a la Miana, és l'afluent del Fluvià que té la qualitat de bosc de ribera més alta.

El riu Borró té una bona estructura de bosc de ribera i destaca una important cobertura vegetal formada per verns i salzes arbustius.

E proposa conservar i restaurar la vegetació de ribera del riu, rieres i torrents on calgui . Es tracta de recuperar el bosc de ribera autòcton, extirpant gradualment aquelles espècies invasores. Quan es facin els treballs de restauració l'Ajuntament ha de promoure la participació i intervenció de voluntaris del municipi en les feines de plantació. Aquesta actuació es pot plantejar com a activitat festiva (per exemple, aprofitant el dia mundial de l'aigua o la festa de l'arbre).

Àmbit:

Supramunicipal

Indicadors:	3. Territori
Estudis / projectes associats:	<ul style="list-style-type: none"> ✓ Estudi del bosc de ribera ✓ Atermenament dels cursos fluvials ✓ Millora de la qualitat de l'aigua dels rius ✓ Neteja de lleres

Estat d'implantació:	0,25
Tipologia:	Projecte
Període d'execució:	Llarg (6 a 10 anys)
Grau de prioritat:	Alt
Entitats i col·lectius implicats:	Ajuntament de Sant Ferriol, Consell Comarcal de la Garrotxa – SIGMA
Valoració econòmica:	4.000€/any (neteja de lleres) 54.000€ (atermenament i estudis associats)
Fonts de finançament:	Consell Comarcal de la Garrotxa, Generalitat de Catalunya, Agència Catalana de l'Aigua (ACA)

Línia estratègica	2	Preservar i millorar el patrimoni natural i cultural de Sant Ferriol
Programa	2.3	Conservar i millorar dels boscos del terme municipal
Acció / Projecte	2.3.1	APLICAR LA NORMATIVA DE REGULACIÓ DE L'ACCÉS MOTORITZAT AL MEDI NATURAL

Objectiu:

Regular l'accés motoritzat al medi natural al municipi de Sant Ferriol.

Descripció:

La millora de l'accessibilitat a les àrees boscoses facilita la presència de vehicles motoritzats en aquestes i pot significar un risc d'augment del trànsit i d'accés a les àrees boscoses. Per aquest motiu cal prendre mesures per evitar un accés incontrolat mitjançant la regulació en forma d'ordenança de l'accés motoritzat a la xarxa de camins forestals.

Existeix la llei 9/1995 de juliol de regulació de l'accés motoritzat al medi natural, de la Generalitat de Catalunya. Aquesta llei té per finalitat establir normes de regulació de l'accés motoritzat al medi natural, tant pel que fa a la circulació motoritzada individual o en grup com pel que fa a les competicions esportives, amb l'objectiu últim de garantir la conservació del patrimoni natural de Catalunya, assegurant, alhora, el respecte a la població i a la propietat pública i privada del món rural.

Accions relacionades, 2.1.2 i 3.2.1.

Àmbit:

Supramunicipal

Indicadors:	-
Estudis / projectes associats:	<ul style="list-style-type: none"> ✓ Millora i manteniment dels camins rurals i recuperació dels camins ramaders ✓ Pla de Millora de la Senyalització dels Camins Rurals ✓ Inventari i cartografia dels camins rurals.
Estat d'implantació:	0
Tipologia:	Ordenança
Període d'execució:	Mitjà (3 a 5 anys)
Grau de prioritat:	Mitjà
Entitats i col·lectius implicats:	Ajuntament de Sant Ferriol
Valoració econòmica:	-
Fonts de finançament:	Consell Comarcal de la Garrotxa, Generalitat de Catalunya

Línia estratègica	2	Preservar i millorar el patrimoni natural i cultural de Sant Ferriol
Programa	2.3	Conservar i millorar els boscos del terme municipal
Acció / Projecte	2.3.2	POTENCIAR I MILLORAR L'AGRUPACIÓ DE DEFENSA I MILLORA FORESTAL

Objectiu:

Potenciar l'Associació de Defensa Forestal d'Argelaguer, Besalú i Sant Ferriol i promoure la coordinació de les ADFs a nivell comarcal.

Descripció:

Actualment, Sant Ferriol està adscrita a l'Associació de Defensa Forestal (ADF) d'Argelaguer, Besalú i Sant Ferriol, la qual es va constituir l'any 1993. Aquesta Associació gestiona 839 hectàrees que comprenen els municipi d'Argelaguer, Besalú i Sant Ferriol.

Les ADF són associacions formades per propietaris forestals i l'Ajuntament del municipi del seu àmbit territorial. Tenen com a finalitat la prevenció i la lluita contra els incendis forestals.

Una ADF ha d'elaborar i executar col·lectivament programes de vigilància i de prevenció d'incendis forestals; col·laborar activament en l'organització, controlar i executar mesures dictades o que es dictin per la Direcció General de Patrimoni Natural i Medi Físic en matèria de prevenció, o amb qualsevol altre organisme que tingui autoritat i competència en la lluita contra incendis forestals; realitzar campanyes de divulgació entre els titulars de terrenys forestals sobre les accions de prevenció i lluita contra incendis forestals perquè el sector tingui un coneixement més ampli; sensibilitzar la població en el territori de l'ADF; executar plans de prevenció, creació i manteniment d'infraestructura, xarxa de camins i punts d'aigua i donar suport a l'extinció d'incendis forestals.

Àmbit:

Supramunicipal

Indicadors:	-
Estudis / projectes associats:	<ul style="list-style-type: none"> ✓ Pla de Prevenció d'Incendis supramunicipal ✓ Plans Tècnics de Gestió i Millora Forestals
Estat d'implantació:	0,25
Tipologia:	Campanya
Període d'execució:	Mitjà (3 a 5 anys)
Grau de prioritat:	Mitjà
Entitats i col·lectius implicats:	Ajuntament de Sant Ferriol, Consell Comarcal de la Garrotxa, Agrupació Defensa Forestal de Sant Ferriol
Valoració econòmica:	3.000 €
Fonts de finançament:	Generalitat de Catalunya

Línia estratègica	2	Preservar i millorar el patrimoni natural i cultural de Santa Pau
Programa	2.3	Conservar i millorar els boscos del terme municipal
Acció / Projecte	2.3.3	MILLORAR EL PLA DE PREVENCIÓ D'INCENDIS SUPRAMUNICIPAL

Objectiu:

Millorar el pla tècnic que contempla les mesures operatives i administratives, així com els equips i infraestructures per tal de prevenir els incendis i facilitar-ne l'extinció.

Descripció:

Sant Ferriol, durant el període 1968-2002, es van patir onze incendis que van representar 11 hectàrees cremades.

La resposta ràpida davant un incendi forestal sol ser bàsica a l'hora de minimitzar-ne la seva magnitud. Cal pensar que un incendi no té en compte els límits municipals.

Per aquest motiu es planteja millorar el Pla de Prevenció d'Incendis corresponen als municipis de Sant Ferriol, Besalú i Argelaguer i estendre'l a la resta de municipis de la comarca.

Un Pla de Prevenció d'Incendis té per objectiu reduir el risc de propagació dels incendis forestals i controlar o eliminar els focus potencials d'incendis forestals.

Les Associacions de Defensa Forestal que es trobin dins l'àmbit territorial del Pla de Prevenció d'Incendis han de ser les responsables de dur a terme el pla.

Acció relacionada amb la 2.1.3.

Àmbit:

Supramunicipal

Indicadors:	-
Estudis / projectes associats:	✓ Potenciar i millorar l'Associació de Defensa Forestal
Estat d'implantació:	0
Tipologia:	Pla
Període d'execució:	Curt (0 a 2 anys)
Grau de prioritat:	Alt
Entitats i col·lectius implicats:	Ajuntament de Sant Ferriol, Consell Comarcal de la Garrotxa, Agrupació Defensa Forestal de Sant Ferriol, Bombers
Valoració econòmica:	4.000 €
Fonts de finançament:	Generalitat de Catalunya

Línia Estratègica 3: Equilibrar les activitats econòmiques amb la població i l'entorn

Programa: *Potenciar i mantenir el sector primari*

- 3.1.1 Identificar mesures que reconverteixin el sector i donin un valor afegit a la ramaderia i a l'agricultura.
- 3.1.2 Promoure el control comarcal de la gestió dels residus ramaders.

Programa: *Promoure i potenciar el turisme sostenible*

- 3.2.1 Potenciar l'ús dels itineraris existents i crear-ne de nous.
- 3.2.2 Potenciar l'Associació Comarcal de Turisme Rural.



Línia estratègica	3	Equilibrar les activitats econòmiques amb la població i l'entorn
Programa	3.1	Potenciar i mantenir el sector primari
Acció / Projecte	3.1.1	IDENTIFICAR MESURES QUE RECONVERTEIXIN EL SECTOR I DONIN UN VALOR AFEGIT A LA RAMADERIA I A L'AGRICULTURA.

Objectiu:

Aconseguir la implantació de produccions agràries de productes amb alt valor afegit.

Descripció:

Una alternativa interessant per Sant Ferriol pot ser el foment de la diversificació de l'activitat en algunes finques agrícoles i introduir la producció agrària integrada i/o els cultius ecològics (el Departament d'Agricultura, Ramaderia i Pesca fomenta els Programes de Desenvolupament Rural per a la Producció de Cultius Ecològics).

Un dels aspectes a desenvolupar és el foment de la producció integrada (PI), entesa com a sistema agrícola de producció d'aliments i d'altres productes d'alta qualitat –que a diferència de la producció ecològica no és tant restrictiva (regula els productes agroquímics a partir d'unes Normes Tècniques específiques de producció)- i pot ser viable en bona part de les activitats agrícoles de Sant Ferriol.

Perquè aquest tipus d'agricultura es dugui a terme al municipi és important que els pagesos rebessin la formació adient per portar-ho a la pràctica.

Àmbit

Local

Indicadors:	1. Sostenibilitat econòmica
Estudis / projectes associats:	<ul style="list-style-type: none"> ✓ Estudi de mercat sobre tipus de cultius viables ✓ Campanyes informatives ✓ Cursos formatius
Estat d'implantació:	0
Tipologia:	Projecte
Període d'execució:	Llarg (6 a 10 anys)
Grau de prioritat:	Mitjà
Entitats i col·lectius implicats:	Unió de Pagesos, Ajuntament de Sant Ferriol, Consell Comarcal de la Garrotxa, Fundació Garrotxa Líder
Valoració econòmica:	Cost organitzatiu i/o tècnic
Fonts de finançament:	Generalitat de Catalunya

Línia estratègica	3	Equilibrar les activitats econòmiques amb la població i l'entorn
Programa	3.1	Potenciar i mantenir el sector primari
Acció / Projecte	3.1.2	CONTROLAR LA GESTIÓ DELS RESIDUS RAMADERS

Objectiu:

Controlar la gestió dels residus ramaders del municipi de Sant Ferriol.

Descripció:

Donada la gran extensió agrícola del municipi, el balanç teòric entre la producció de dejeccions ramaderes i el sòl agrícola necessari es pot considerar equilibrat. La situació real, però, pot ser ben diferent ja que les possibles aportacions de residus ramaders d'altres municipis poden provocar un sobreadobat d'alguns conreus i problemes de contaminació per nitrats a les aigües subterrànies.

A nivell normatiu el Decret 220/2001 regula els procediments per garantir la correcta gestió de les dejeccions ramaderes i obliga a totes les explotacions ramaderes (exceptuant les que no comercialitzen la seva producció) a aplicar un Pla de Gestió de Dejeccions Ramaderes i portar un Llibre de Gestió. Els Plans de Gestió han de ser validats per l'organisme corresponent (Ajuntament de Santa Pau, Departament de Medi Ambient i Habitatge de la Generalitat de Catalunya) i serveix per assegurar el compliment de la Directiva Nitrats.

Des del Consell Comarcal de la Garrotxa – SIGMA s'està elaborant un inventari de les explotacions amb Pla de Gestió de Dejeccions Ramaderes que servirà per controlar la gestió dels residus ramaders a nivell comarcal. Així mateix, s'avalua la suficient capacitat d'emmagatzematge de dejeccions ramaderes que disposen les explotacions per adequar-se a la normativa vigent.

Àmbit:

Local

Indicadors:	-
Estudis / projectes associats:	<ul style="list-style-type: none"> ✓ Pla de Gestió de Dejeccions Ramaderes ✓ Control dels aqüífers (nitrats i piezometria)
Estat d'implantació:	0
Tipologia:	Ordenança
Període d'execució:	Llarg (6 a 10 anys)
Grau de prioritat:	Alt
Entitats i col·lectius implicats:	Ajuntament de Sant Ferriol, Consell Comarcal de la Garrotxa–SIGMA, Agència Catalana de l'Aigua
Valoració econòmica	7.500 €/any
Fonts de finançament:	Agència de Residus de Catalunya

Línia estratègica	3	Equilibrar les activitats econòmiques amb la població i l'entorn
Programa	3.2	Promoure i potenciar el turisme sostenible
Acció / Projecte	3.2.1	POTENCIAR L'ÚS DELS ITINERARIS EXISTENTS I CREAR-NE DE NOUS

Objectiu:

Crear oferta turística sostenible mitjançant la creació i potenciació d'itineraris.

Descripció:

Sant Ferriol té un patrimoni arquitectònic i natural molt valuós.

Per tal de donar a conèixer aquest patrimoni, s'ha de potenciar l'accés a aquest mitjançant itineraris, afavorint l'oferta turística i millorant la qualitat de vida i lúdica dels propis habitants del municipi. Aquests itineraris han de permetre el pas de persones a peu, en bicicleta, etc.

S'ha de potenciar aquest itineraris mitjançant la senyalització d'aquests i donar-los a conèixer a través de fulletons turístics, la web de l'Ajuntament, el butlletí municipal, etc. Per altra banda s'ha de continuar creant-ne de nous a mesura que sigui possible.

Es poden promocionar aquests itineraris creant excursions en cavall, rutes de senderisme o rutes en bicicleta BTT.

Accions relacionades, 2.1.2. i 2.3.1.

Àmbit:

Local

Indicadors:	-
Estudis / projectes associats:	<ul style="list-style-type: none"> ✓ Inventari de camins públics i privats. ✓ Pla de millora de la Senyalització dels Camins Rurals. ✓ Inventari i cartografia dels camins rurals.
Estat d'implantació:	0,50
Tipologia:	Estudi, obra
Període d'execució:	Mitjà (3 a 5 anys)
Grau de prioritat:	Alt
Entitats i col·lectius implicats:	Ajuntament de Sant Ferriol, Consell Comarcal de la Garrotxa – Turisme Garrotxa, Associació de Caçadors.
Valoració econòmica:	-
Fonts de finançament:	Diputació de Girona

Línia estratègica	3	Equilibrar les activitats econòmiques amb la població i l'entorn
Programa	3.2	Promoure i potenciar el turisme sostenible
Acció / Projecte	3.2.2	POTENCIAR L'ASSOCIACIÓ COMARCAL DE TURISME RURAL

Objectiu:

Afavorir la oferta turística de la Garrotxa i el sector que es dedica al turisme rural.

Descripció:

El municipi de Sant Ferriol conjuntament amb la Garrotxa gaudeix d'una oferta turística i nombre de places hoteleres molt important. És interessant que es promocióni l'Associació Comarcal de Turisme Rural ja existent a La Garrotxa.

D'aquesta manera s'enforteix el contacte entre els membres d'aquest sector per tal de promoure el turisme a la Garrotxa. És important treballar de manera conjunta per potenciar el turisme rural del municipi i cercar ajuts possibles per millorar.

Àmbit:

Supramunicipal

Indicadors:	2. Sostenibilitat econòmica
Estudis / projectes associats:	✓ Creació de l'Associació Comarcal de Turisme Rural
Estat d'implantació:	0,25
Tipologia:	Campanya
Període d'execució:	Curt (0 a 2 anys)
Grau de prioritat:	Alt
Entitats i col·lectius implicats:	Consell Comarcal de la Garrotxa - Turisme Garrotxa, Garrotxa Líder
Valoració econòmica:	-
Fonts de finançament:	Generalitat de Catalunya

Línia Estratègica 4: Fomentar el desenvolupament urbà

Programa: *Millora de la qualitat de l'espai urbà*

- 4.1.1 Difondre i vetllar per l'aplicació de la llei que incorpora criteris de sostenibilitat en l'edificació.
- 4.1.2 Promoure la rehabilitació i ocupació dels habitatges vacants.
- 4.1.3 Promoure l'habitatge dedicat a la primera residència.
- 4.1.4 Promoure el manteniment de les masies reconegudes en el 'Catàleg de Masies'.



Línia estratègica	4	Fomentar el desenvolupament urbà
Programa	4.1	Millorar la qualitat de l'espai urbà
Acció / Projecte	4.1.1	DIFONDRE I VETLLAR PER L'APLICACIÓ DE LA LLEI QUE INCORPORA CRITERIS DE SOSTENIBILITAT EN L'EDIFICACIÓ

Objectiu:

Promoure els habitatges sostenibles dins el municipi de Sant Ferriol.

Descripció:

La construcció bioclimàtica i amb criteris de sostenibilitat (eficiència energètica, ús d'energia solar, ús de materials de baix impacte ambiental, etc.) no està gens implantada a Sant Ferriol. És interessant impulsar la construcció sostenible tenint en compte els aspectes següents:

- Selecció de materials i sistemes constructius: escollir sistemes i elements constructius sostenibles, adequar la construcció a l'entorn, afavorir el reciclatge i la reutilització dels elements constructius...
- Disseny energèticament eficient dels edificis: orientació dels edificis (façanes allargades d'est a oest facilitant la ventilació creuada a nord), col·locar aïllaments adequats (finestres amb doble vidre i proteccions a la radiació), incorporació de sistemes d'energia solar (tèrmica i fotovoltaica).
- Gestió de l'aigua: dissenyar les instal·lacions per aprofitar les aigües pluvials i/o residuals, ús de temporalitzadors i dispositius d'estalvis d'aigua.
- Gestió dels residus: dissenyar les cuines adaptades a les necessitats de les recollides selectives actuals.
- Assegurar que els nous habitatges compleixin tots els requisits d'accessibilitat per les persones amb mobilitat reduïda (ascensors, rampes, etc.)

A través de la llei que incorpora criteris de sostenibilitat en l'edificació, l'Ajuntament ha d'incorporar criteris de sostenibilitat arquitectònica en els plecs tècnics de projectes urbanístics públics que porta a terme. Els mateixos criteris que estableixen poder servir per a les promocions privades si s'incentiven a partir de descomptes en les taxes municipals i si cal amb ajuts directes. Així, en una segona fase es proposa aprovar una ordenança d'edificació sostenible que reguli totes les noves construccions o rehabilitacions.

Àmbit:

Local

Indicadors:

-

Estudis / projectes associats:	✓ Text Refós de les Normes Subsidiàries
Estat d'implantació:	0
Tipologia:	Ordenança
Període d'execució:	Llarg (6 a 10 anys)
Grau de prioritat:	Mitjà
Entitats i col·lectius implicats:	Ajuntament de Sant Ferriol, sector de la construcció
Valoració econòmica:	Cost organitzatiu i/o tècnic
Fonts de finançament:	-

Línia estratègica	4	Fomentar el desenvolupament urbà
Programa	4.1	Millorar la qualitat de l'espai urbà
Acció / Projecte	4.1.2	PROMOURE LA REHABILITACIÓ I OCUPACIÓ DELS HABITATGES VACANTS

Objectiu:

Aconseguir una màxima ocupació dels habitatges ja existents en el municipi de Sant Ferriol.

Descripció:

Segons cens de 2001, a Sant Ferriol hi havia 19 habitatges buits. Per tal d'aconseguir una màxima ocupació d'aquests s'ha de realitzar un cens exhaustiu del parc d'habitatges vacants, coneixent el seu estat de conservació i les possibilitats d'ocupació per tal de poder ajustar la oferta amb la demanda. A partir d'aquest coneixement precís del cens d'habitatges buits a Sant Ferriol, es proposa elaborar i aprovar una ordenança municipal d'ajut a la rehabilitació dels edificis. Aquesta ordenança ha de regular:

- Les condicions dels edificis i façanes que poden ésser susceptibles de rebre les ajudes municipals.
- Regulació tècnica i constructiva de l'edifici o façana a rehabilitar. Fixar els criteris de sostenibilitat en la rehabilitació de l'edifici.
- Els tipus i ajuts municipals
- Les obligacions dels beneficiaris
- Els condicionants per la sol·licitud d'ajuts.
- Els criteris per la concessió d'ajuts municipals.

Lligat amb l'elaboració i implantació d'aquesta ordenança s'ha d'incrementar el control i la inspecció municipal d'obres.

La Comissió Europea, dins el Programa per l'Energia, el Medi Ambient i el Desenvolupament Sostenible (Ciutat del Demà) finança part del projecte *Rehabilitació sostenible d'edificis per a barris sostenibles*.

Per altra banda, s'ha d'impulsar polítiques municipals que incentivin l'ocupació dels habitatges buits. ajudes fiscals encaminades a l'arranjament dels habitatges vacants, potenciar la borsa municipal d'habitatges (consultable on-line) i el foment del seu lloguer.

Àmbit:

Local

Indicadors:	-
Estudis / projectes associats:	<ul style="list-style-type: none"> ✓ Cens d'Habitatges Buits ✓ Rehabilitació sostenible d'edificis per a barris sostenibles
Estat d'implantació:	0
Tipologia:	Estudi, ordenança
Període d'execució:	Mitjà (3 a 5 anys)
Grau de prioritat:	Mitjà
Entitats i col·lectius implicats:	Ajuntament de Sant Ferriol
Valoració econòmica:	-
Fonts de finançament:	Ajuntament de Sant Ferriol, Generalitat de Catalunya, Unió Europea

Línia estratègica	4	Fomentar el desenvolupament urbà
Programa	4.2.	Millorar la qualitat de l'espai urbà
Acció / Projecte	4.2.4	PROMOURE L'HABITATGE DEDICAT A LA PRIMERA RESIDÈNCIA

Objectiu:

Aconseguir que els habitatges siguin ocupats, a la mesura que sigui possible, com a primera residència.

Descripció:

L'Ajuntament ha de prendre mesures perquè els habitatges siguin ocupats com a primera residència sempre que sigui possible perquè són els habitants que resideixen i viuen al municipi. El fet de portar serveis als habitatges (clavegueram, enllumenat, xarxa d'aigua, etc.) és un cost elevat pel consistori i a vegades difícil de dur a terme per manca d'accessibilitat (si es tracta de disseminats). Per altra banda, la població de segona residència aporta menys beneficis al municipi ja que no hi viu permanentment. A més un excés d'habitatges de segona residència pot conduir a un augment de preus i a l'especulació.

Àmbit:

Local

Indicadors:	-
Estudis / projectes associats:	✓ Text Refós de les Normes Subsidiàries
Estat d'implantació:	0
Tipologia:	Campanya, reglament
Període d'execució:	Llarg (6 a 10 anys)
Grau de prioritat:	Alt
Entitats i col·lectius implicats:	Ajuntament de Sant Ferriol
Valoració econòmica:	-
Fonts de finançament:	Ajuntament de Sant Ferriol

Línia estratègica	4	Fomentar el desenvolupament urbà
Programa	4.1	Millorar la qualitat de l'espai urbà
Acció / Projecte	4.1.4	PROMOURE EL MANTENIMENT DE LES MASIES RECONEGUDES EN EL 'CATÀLEG DE MASIES'

Objectiu:

Mantenir el patrimoni arquitectònic del municipi de Sant Ferriol.

Descripció:

A Sant Ferriol existeixen moltes masies sense catalogar. Els tècnics del Consell Comarcal de la Garrotxa s'encarreguen de l'elaboració del 'Catàleg de Masies' per tal de registrar tot aquest patrimoni.

A partir d'aquest coneixement precís del 'Catàleg de masies de Sant Ferriol, s'ha d'incentivar als propietaris a mantenir i/o rehabilitar les masies per tal de no perdre patrimoni arquitectònic. S'ha d'aconseguir ajuts a través de les administracions públiques (acció 4.2.4).

Àmbit:

Local

Indicadors:	-
Estudis / projectes associats:	<ul style="list-style-type: none"> ✓ Catàleg de Masies ✓ Text Refós de les Normes Subsidiàries
Estat d'implantació:	0,25
Tipologia:	Estudi
Període d'execució:	Mitjà (3 a 5 anys)
Grau de prioritat:	Baix
Entitats i col·lectius implicats:	Ajuntament de Sant Ferriol, propietaris de les masies
Valoració econòmica:	-
Fonts de finançament:	Generalitat de Catalunya

Línia Estratègica 5: Afavorir una mobilitat sostenible

Programa: *Millorar la mobilitat*

- 5.1.1 Promoure la coordinació intermunicipal per millorar l'oferta del transport públic comarcal.
- 5.1.2 Connectar el nucli de Juïnyà amb la Miana i el Torn.
- 5.1.3 Disminuir l'impacte visual i acústic de la futura A-26 i el desdoblament de l'actual C-66.



Línia estratègica	5	Afavorir una mobilitat sostenible
Programa	5.1	Millorar la mobilitat
Acció / Projecte	5.1.1	PROMOURE LA COORDINACIÓ INTERMUNICIPAL PER MILLORAR L'OFERTA DEL TRANSPORT PÚBLIC COMARCAL

Objectiu:

Incrementar els recursos comarcals destinats al transport públic entre Sant Ferriol i la resta de municipis de la comarca.

Descripció:

El transport públic interurbà del municipi és una competència del Consell Comarcal i el realitza l'empresa TEISA (Transportes Eléctricos Interurbanos S.A.) d'Olot. S'ha de potenciar el transport públic en tota aquesta àrea per tal que es rendibilitzi l'esforç econòmic de les administracions, convertint-lo en un servei eficient i útil per a més ciutadans i al mateix temps té una rendibilitat social més elevada. Algunes de les mesures per millorar l'oferta de transport públic que es proposen són:

- ✓ Garantia de freqüències mínimes de cada 3 hores entre els diferents nuclis de Sant Ferriol i l'àrea urbana d'Olot.
- ✓ Millora i unificació del mobiliari i la informació.
- ✓ Emprendre negociacions amb l'empresa de transport, de manera coordinada i conjunta amb els municipis de l'entorn, amb la finalitat de plantejar una demanda conjunta de les necessitats.
- ✓ Definició d'ajuts a la mobilitat de la gent gran, joves i infants (despesa i finançament).
- ✓ Avaluació del transport escolar i possibilitats d'integració al servei públic.
- ✓ Compartir el cotxe privat a través de la web de l'Ajuntament.

Àmbit:

Supramunicipal

Indicadors:	-
Estudis / projectes associats:	✓ Pla de Mobilitat
Estat d'implantació:	0
Tipologia:	Projecte
Període d'execució:	Mitjà (3 a 5 anys)
Grau de prioritat:	Alt
Entitats i col·lectius implicats:	Ajuntament de Sant Ferriol, TEISA, Consell Comarcal de la

	Garrotxa.
Valoració econòmica:	30.000 €
Fonts de finançament:	TEISA, Consell Comarcal de la Garrotxa, Diputació de Girona, Ajuntaments de l'Àrea interurbana i Ajuntament de Santa Ferriol, Política Territorial Obres Públiques.

Línia estratègica	5	Afavorir una mobilitat sostenible
Programa	5.1	Millorar la mobilitat
Acció / Projecte	5.1.2	CONNECTAR EL NUCLI DE JUÏNYÀ AMB LA MIANA I EL TORN

Objectiu:

Afavorir la mobilitat i la comunicació de la població que viu a Juïnyà, a la Miana i al Torn.

Descripció:

Aquests tres nuclis, tot i pertànyer al mateix municipi es troben mal comunicats entre ells. Existeixen camins en molt mal estat que els uneixen però son poc freqüentats. Habitualment, la població del Torn, per anar a Juïnyà, ha de passar per la comarca del Pla de l'Estany (Sant Miquel de Campmajor, Banyoles, Serinyà) per arribar-hi. Per altra banda, la gent de la Miana, per arribar a Juïnyà, ha de passar per Sant Jaume de Llierca, Argelaguer i Besalú per arribar-hi.

Es tracta de millorar l'antiga xarxa de vies existents i adequar-la al paisatge sense malmetre la connectivitat ecològica. Existeix un projecte de connexió entre els principals nuclis de població, des de Juïnyà, fins a la Miana i després fins al Torn.

Amb la millora de la xarxa s'afavoreix la qualitat de vida de la població d'aquests nuclis ja que la mobilitat i la comunicació és més bona.

Àmbit:

Local

Indicadors:	-
Estudis / projectes associats:	✓ Projecte de connexió de Juïnyà amb el Torn i la Miana
Estat d'implantació:	0,25
Tipologia:	Obra
Període d'execució:	Mitjà (3 a 5 anys)
Grau de prioritat:	Alt
Entitats i col·lectius implicats:	Consell Comarcal de la Garrotxa, Ajuntament de Sant Ferriol
Valoració econòmica:	Cost organitzatiu i/o tècnic
Fonts de finançament:	Consell Comarcal de la Garrotxa

Línia estratègica	5	Afavorir una mobilitat sostenible
Programa	5.1	Millorar la mobilitat
Acció / Projecte	5.1.3	DISMINUIR L'IMPACTE VISUAL I ACÚSTIC DE LA FUTURA A-26 I EL DESDOBLAMENT DE L'ACTUAL C-66.

Objectiu:

Minimitzar l'impacte de l'autovia A-26 i la C-66 vers la població.

Descripció:

El pas de l'autovia A-26 i el desdoblament de la carretera C-66 pel municipi comporta cert impacte visual i acústic de Sant Ferriol.

Una vegada construïdes les infraestructures s'ha de prendre mesures per minimitzar al màxim l'impacte visual i acústic d'aquesta. El Ministerio de Fomento, el qual n'és el responsable, ha d'assumir aquesta responsabilitat. Mesures com la plantació d'arbrat i jardineria amb espècies arbòries autòctones a banda i banda de l'autovia ajuden a disminuir-ne l'impacte visual i acústic. També s'han d'incloure passos de fauna adients perquè aquesta no quedi fragmentada per la infraestructura. (acció relacionada 2.1.2).

Àmbit:

Local i supramunicipal

Indicadors:	-
Estudis / projectes associats:	✓ Text Refós de les Normes Subsidiàries
Estat d'implantació:	0
Tipologia:	Obra
Període d'execució:	Mitjà (3 a 5 anys)
Grau de prioritat:	Alt
Entitats i col·lectius implicats:	Ajuntament de Sant Ferriol, Departament de Política Territorial i Obra Pública, Ministeri de Foment
Valoració econòmica:	-
Fonts de finançament:	Ministeri de Foment

Línia Estratègica 6: Millorar l'eficiència en l'ús dels recursos i reduir la contaminació

Programa: *Promoure l'estalvi energètic i l'ús de les energies renovables*

- 6.1.1 Aconseguir la implantació d'energies renovables i estalvi energètic a les indústries i als habitatges.
- 6.1.2 Introdur l'ús de l'energia solar als equipaments i dependències municipals.
- 6.1.3 Elaborar un Pla Estalvi Energètic consistent en millora l'enllumenat públic en temes d'eficiència energètica i reduir la contaminació lumínica.



Línia estratègica	6	Millorar l'eficiència en l'ús dels recursos i reduir la contaminació
Programa	6.1	Promoure l'estalvi energètic i l'ús de les energies renovables
Acció / Projecte	6.1.1	ACONSEGUIR LA IMPLANTACIÓ D'ENERGIES RENOVABLES I PROMOURE L'ESTALVI ENERGÈTIC A LES INDÚSTRIES I ALS HABITATGES

Objectiu:

Aconseguir estalvi energètic mitjançant les energies renovables a les indústries i als habitatges.

Descripció:

L'Ajuntament ha d'aprovar un programa d'ajuts i bonificacions fiscals per tal de fomentar la implantació d'energies renovables principalment a la indústria, que és la principal consumidora d'energia, seguida del sector primari i del transport.

De manera paral·lela, l'Ajuntament ha d'informar als diferents sectors de la població i als agents implicats (promotors, empreses immobiliàries...). En aquest sentit es proposa la realització d'una jornada tècnica sobre l'energia solar i l'eficiència energètica en els edificis i adreçada als principals sectors implicats, així com també a les indústries.

També es proposa que des de l'Ajuntament s'obrin llistats de ciutadans interessats a comprar un 'pack' de plaques solars i escalfador per aigua sanitària; com més ciutadans si interessen, més bons preus es podran negociar amb els instal·ladors.

Des del Consell Comarcal de la Garrotxa es va redactar un Pla Comarcal de l'Energia que aportarà les directrius per millorar l'eficiència energètica, el desenvolupament de les energies renovables i la reducció de la contaminació lumínica, tant a nivell públic com privat.

Àmbit:

Local

Indicadors:	1. Atmosfera
Estudis / projectes associats:	-
Estat d'implantació:	0
Tipologia:	Ordenança, programa
Període d'execució:	Curt (0 a 2 anys)
Grau de prioritat:	Baix
Entitats i col·lectius implicats:	Ajuntament de Sant Ferriol
Valoració econòmica:	Cost econòmic organitzatiu i tècnic
Fonts de finançament:	Institut Català d'Energia (ICAEN)

Línia estratègica	6	Millorar l'eficiència en l'ús dels recursos i reduir la contaminació
Programa	6.1	Promoure l'estalvi energètic i l'ús de les energies renovables
Acció / Projecte	6.1.2	INTRODUIR L'ÚS DE L'ENERGIA SOLAR ALS EQUIPAMENTS I DEPENDÈNCIES MUNICIPALS

Objectiu:

Reduir el consum energètic mitjançant la implantació de plaques solars als equipaments i dependències municipals.

Descripció:

Per aconseguir implantar l'energia solar de forma gradual al municipi cal començar pels equipaments municipals, donant el caràcter exemplificador necessari.

Es proposa iniciar auditories energètiques als equipaments amb més consum energètic per tal, d'una banda, d'introduir elements que permetin l'estalvi energètic i, d'altra banda, valorar les possibilitats d'introduir plaques solars tèrmiques.

Aquesta acció va molt lligada amb la 6.1.3. de manera que en el conjunt s'establirà un Pla d'Estalvi Energètic per als equipaments i edificis municipals i un Pla d'Estalvi Energètic en l'Enllumenat Públic.

Des del Consell Comarcal de la Garrotxa es va redactar un Pla Comarcal de l'Energia que aportarà les directrius per millorar l'eficiència energètica, el desenvolupament de les energies renovables i la reducció de la contaminació lumínica, tant a nivell públic com privat.

Àmbit:

Local

Indicadors:	1. Atmosfera
Estudis / projectes associats:	✓ Pla d'Estalvi Energètic ✓ Pla d'Estalvi Energètic en l'Enllumenat Públic
Estat d'implantació:	0
Tipologia:	Programa
Període d'execució:	Curt (0 a 2 anys)
Grau de prioritat:	Alt
Entitats i col·lectius implicats:	Ajuntament de Sant Ferriol
Valoració econòmica:	9.000 €
Fonts de finançament:	Diputació de Girona, Institut Català d'Energia (ICAEN)

Línia estratègica	6	Millorar l'eficiència en l'ús dels recursos i reduir la contaminació
Programa	6.1	Promoure l'estalvi energètic i l'ús de les energies renovables
Acció / Projecte	6.1.3	ELABORAR UN PLA D'ESTALVI ENERGÈTIC CONSISTENT EN MILLORAR L'ENLLUMENAT PÚBLIC EN TEMES D'EFICIÈNCIA ENERGÈTICA I REDUIR LA CONTAMINACIÓ LUMÍNICA

Objectiu:

Portar a terme un Pla d'Estalvi Energètic per millorar l'enllumenat públic, reduint-ne la contaminació lumínica i fent-lo més eficient.

Descripció:

L'Ajuntament ha d'encarregar l'elaboració d'un Pla d'Estalvi Energètic en l'Enllumenat Públic. Aquest Pla ha de modernitzar i arranjar les instal·lacions elèctriques del poble, el compliment del reglament electrotècnic per a baixa tensió i les instruccions tècniques complementàries, així com la substitució progressiva de les làmpades per làmpades de major eficiència energètica.

A part d'implantar el Pla d'Estalvi Energètic, cal millorar la xarxa elèctrica dels carrers (reduir els creuaments de cablejat) i introduir criteris d'estalvi energètic de l'enllumenat ornamental i de Nadal, si és que se n'utilitza.

Àmbit:

Local

Indicadors:	1. Atmosfera
Estudis / projectes associats:	✓ Pla d'Estalvi Energètic en l'Enllumenat Públic
Estat d'implantació:	0
Tipologia:	Pla
Període d'execució:	Curt (0 a 2 anys)
Grau de prioritat:	Alt
Entitats i col·lectius implicats:	Ajuntament de Sant Ferriol, Consell Comarcal de la Garrotxa
Valoració econòmica:	9000 €
Fonts de finançament:	Institut Català d'Energia (ICAEN), Departament de Medi Ambient i Habitatge

Línia Estratègica 7: Avançar en la qualitat dels serveis i equipaments municipals i comarcals

Programa: *Promoure una gestió dels residus basada en la minimització, la reutilització i el reciclatge*

- 7.1.1 Promoure la millora de la recollida selectiva i de mobles vells als diferents nuclis del municipi.
- 7.1.2 Potenciar la utilització de la deixalleria entre els habitants de Sant Ferriol.

Programa: *Gestió integral del cicle de l'aigua*

- 7.2.1 Millorar el sistema de l'aigua (abastament, potabilització, sanejament) del municipi.
- 7.2.2 Conscienciar a la població sobre la necessitat d'un ús i consum racional de l'aigua.



Línia estratègica	7	Avançar en la qualitat dels serveis i equipaments municipals i comarcals
Programa	7.1	Promoure una gestió dels residus basada en la minimització, la reutilització i el reciclatge
Acció / Projecte	7.1.1	PROMOURE LA RECOLLIDA SELECTIVA I DE MOBLES VELLIS ALS DIFERENTS NUCLIS DEL MUNICIPI.

Objectiu:

Informar als ciutadans de Sant Ferriol sobre el funcionament de la recollida selectiva i la recollida de voluminosos que es duu a terme en el municipi.

Descripció:

Cal fer una campanya informativa i de sensibilització de la recollida selectiva i de voluminosos per part del Consell Comarcal de la Garrotxa. Aquest és l'ens encarregat de gestionar els residus.

Cal informar als ciutadans de Sant Ferriol per tal de que prenguin consciència i realitzin correctament la recollida. La campanya ha de deixar clar que la prioritat és reduir la generació de residus, seguida de la necessitat d'augmentar la recollida selectiva en detriment del rebuig indiferenciat.

- ✓ Els residus voluminosos o trastos vells es recullen un dilluns de cada mes, els materials voluminosos s'hauran de treure al carrer la nit abans de la recollida o abans de les 8 del mateix dia. La resta de dies, encara que el ciutadà ho tregui al carrer no es recollirà.
- ✓ Els contenidors de recollida selectiva són tres, de moment, el blau per paper, el verd per vidre i el groc per plàstic i envasos.

Àmbit:

Supramunicipal.

Indicadors:	1. Residus
Estudis / projectes associats:	-
Estat d'implantació:	0
Tipologia:	Campanya, projecte
Període d'execució:	Mitjà (3 a 5 anys)
Grau de prioritat:	Alt
Entitats i col·lectius implicats:	Ajuntament de Sant Ferriol, Agència de Residus de Catalunya i Consell Comarcal de la Garrotxa - SIGMA
Valoració econòmica:	15.000€/any i 5.000€ manteniment
Fonts de finançament:	Agència de Residus de Catalunya i Consell Comarcal de la Garrotxa

Línia estratègica	7	Avançar en la qualitat dels serveis i equipaments municipals i comarcals
Programa	7.1	Promoure una gestió dels residus basada en la minimització, la reutilització i el reciclatge
Acció / Projecte	7.1.2	POTENCIAR LA UTILITZACIÓ DE LA DEIXALLERIA ENTRE ELS HABITANTS DE SANT FERRIOL.

Objectiu:

Potenciar l'ús de la deixalleria per part del ciutadà adaptant la gestió i la promoció per una millor accessibilitat.

Descripció:

Implantar mesures d'apropament i de difusió d'aquesta instal·lació cap a la població de Sant Ferriol. Cal plantejar la Deixalleria com una instal·lació industrial, amb el concepte de tractar els usuaris com a clients d'un servei, amb un bon manteniment, una bona atenció al públic.

Aprofitar les campanyes de sensibilització dirigides a incrementar la participació de la població.

Es promou l'ús de la Deixalleria Comarcal i la Deixalleria Local de Besalú en la mesura que no hi ha Deixalleria Local a Sant Ferriol.

Àmbit:

Supramunicipal.

Indicadors:	-
Estudis / projectes associats:	-
Estat d'implantació:	0
Tipologia:	Campanya
Període d'execució:	Mitjà (3 a 5 anys)
Grau de prioritat:	Alt
Entitats i col·lectius implicats:	Ajuntament de Sant Ferriol, Consell Comarcal de la Garrotxa - SIGMA.
Valoració econòmica:	Cost organitzatiu i/o tècnic.
Fonts de finançament:	Ajuntament de Sant Ferriol i Consell Comarcal de la Garrotxa

Línia estratègica	7	Avançar en la qualitat dels serveis i equipaments municipals i comarcals
Programa	7.2	Gestió integral del cicle de l'aigua
Acció / Projecte	7.2.1	MILLORAR EL SISTEMA DE L'AIGUA (ABASTAMENT, POTABILITZACIÓ I SANEJAMENT) DEL MUNICIPI

Objectiu:

Millorar la qualitat de l'aigua potable que es consumeix a Sant Ferriol i el seu sanejament.

Descripció:

Degut a la distribució de la població, el municipi de Sant Ferriol només compta amb una xarxa independent que abasteix el nucli del Torn des de 1982. L'associació de veïns del Torn n'és la subministradora i Aigües de Banyoles s'encarrega de gestionar-ho. La resta de la població s'abasteix de fonts superficials o pous propis.

El sanejament del Torn consta d'una xarxa de clavegueram que reuneix les aigües residuals a una fossa sèptica i aquesta és dipositada al riu Ser.

L'any 2000 es va preveure un projecte de construcció d'una estació depuradora verda però, de moment, no s'ha tirat endavant. Però, a llarg termini, s'ha de tenir en compte la instauració d'una EDAR al nucli del Torn.

Amb aquesta acció s'ha d'aconseguir una millora del sistema de l'aigua, des de l'abastament fins al sanejament. També cal dotar d'aquest servei bàsic a altres veïnats del municipi de Sant Ferriol.

Àmbit:

Local

Indicadors:	-
Estudis / projectes associats:	-
Estat d'implantació:	0
Tipologia:	Projecte
Període d'execució:	Curt (0 a 2 anys)
Grau de prioritat:	Mitjà
Entitats i col·lectius implicats:	Ajuntament de Sant Ferriol, Agència Catalana de l'Aigua
Valoració econòmica:	Cost organitzatiu i/o tècnic
Fonts de finançament:	Ajuntament de Sant Ferriol, Consell Comarcal de la Garrotxa, Agència Catalana de l'Aigua

Línia estratègica	7	Avançar en la qualitat de serveis i equipaments municipals i comarcals
Programa	7.2	Gestió integral del cicle de l'aigua
Acció / Projecte	7.2.2	CONSCIENCIAR A LA POBLACIÓ SOBRE LA NECESSITAT D'UN ÚS I UN CONSUM RACIONAL DE L'AIGUA

Objectiu:

L'objectiu principal tracta de mantenir i si pot ser reduir el consum d'aigua potable del municipi.

Descripció:

L'evolució de la nostra societat ha implicat de forma general un augment continuat del consum d'aigua de xarxa per càpita. És per aquest motiu que es planteja des de l'Ajuntament portar a terme una campanya de conscienciació a la població encarada a mantenir i/o disminuir el consum d'aigua sense que aquest fet hagi d'implicar una menor qualitat de vida.

Àmbit:

Local

Indicadors:	1. Aigua
Estudis / projectes associats:	-
Estat d'implantació:	0
Tipologia:	Campanya
Període d'execució:	Mitjà (0 a 2 anys)
Grau de prioritat:	Mitjà
Entitats i col·lectius implicats:	Ajuntament de Sant Ferriol
Valoració econòmica:	Cost organitzatiu i/o tècnic
Fonts de finançament:	Ajuntament de Sant Ferriol

Línia Estratègica 8: Promoure l'educació, la cultura i la salut

Programa: *Promoure un projecte educatiu i cultural global*

- 8.1.1 Incrementar les funcions del Local Social del Torn i del Local Polivalent de Juinyà.

Programa: *Apropar els serveis assistencials*

- 8.2.1 Incrementar els serveis a domicili adreçats a la gent gran.



Línia estratègica	8	Promoure l'educació, la cultura i la salut
Programa	8.1	Promoure un projecte educatiu i cultural global
Acció / Projecte	8.1.1	INCREMENTAR LES FUNCIONS DEL LOCAL SOCIAL DEL TORN I DEL LOCAL POLIVALENT DE JUÏNYÀ.

Objectiu:

Promocionar l'oferta lúdica i cultural del Local Social del Torn i del Local Polivalent de Juïnyà.

Descripció:

Per tal d'oferir més activitats i serveis referents a l'educació i a la cultura a la població de Sant Ferriol, cal continuar promocionant les funcions als local socials. S'ha de consolidar l'oferta cultural que es pugi desenvolupar cada setmana, augmentat el nombre d'activitats.

Es pot donar altres funcions als equipaments, com per exemple, un petit centre de documentació o una zona amb accés a internet, etc.

Àmbit:

Local

Indicadors:	-
Estudis / projectes associats:	-
Estat d'implantació:	0,25
Tipologia:	Projecte
Període d'execució:	Curt (0 a 2 anys)
Grau de prioritat:	Alt
Entitats i col·lectius implicats:	Ajuntament de Sant Ferriol
Valoració econòmica:	3.000 €/ any
Fonts de finançament:	Ajuntament de Sant Ferriol

Línia estratègica	8	Promoure l'educació, la cultura i la salut
Programa	8.2	Apropar els serveis assistencials
Acció / Projecte	8.2.1	INCREMENTAR ELS SERVEIS A DOMICILI ADREÇATS A LA GENT GRAN

Objectiu:

Ampliar els serveis socials destinats a les persones grans que requereixen una major atenció i necessiten d'ajuda socio sanitària.

Descripció:

Per ampliar els serveis a la gent gran, es proposa:

- ✓ Promoure l'associacionisme, l'autoorganització de les persones grans.
- ✓ Crear un "servei de cuidadors de gent gran a domicili"
- ✓ Potenciar les activitats d'interès social i de lleure per a la gent gran.
- ✓ Creació d'habitatges tutelats.
- ✓ Reorganització del servei d'atenció a la gent gran, per tal d'optimitzar equips tècnics i humans i oferir un servei a la carta.
- ✓ Ampliar el suport assistencial a les famílies que tenen algun membre amb malaltia mental.

Àmbit:

Local

Indicadors:	-
Estudis / projectes associats:	-
Estat d'implantació:	0
Tipologia:	Projecte
Període d'execució:	Llarg (6 a 10 anys)
Grau de prioritat:	Alt
Entitats i col·lectius implicats:	Ajuntament de Sant Ferriol, Consorci de Benestar Social de la Garrotxa, el col·lectiu de gent gran, Creu Roja.
Valoració econòmica:	-
Fonts de finançament:	Departament de Benestar i Família de la Generalitat, Consorci de Benestar Social de la Garrotxa

Línia Estratègica 9: Potenciar la qualitat de vida i la cohesió social

Programa: *Potenciar el civisme ciutadà a la vida associativa*

- 9.1.1 Buscar mecanismes per aproximar la població a les activitats que ofereix el municipi.
- 9.1.2 Potenciar les associacions existents.



Línia estratègica	9	Promoure l'educació, la cultura i la salut
Programa	9.1	Potenciar el civisme ciutadà a la vida associativa
Acció / Projecte	9.1.1	BUSCAR MECANISMES PER APROXIMAR LA POBLACIÓ A LES ACTIVITATS I SERVEIS QUE OFEREIX EL MUNICIPI

Objectiu:

Fomentar la participació de la població en activitats i serveis del municipi.

Descripció:

El local social del Torn és l'equipament que l'Ajuntament de Sant Ferriol té a disposició de la ciutadania, en el que s'hi poden desenvolupar activitats dirigides als joves, adults i gent gran. Per tal d'apropar les activitats i serveis a la població, es pot muntar un centre d'informació, de documentació i d'assessorament al local social i un plafó d'anuncis als diferents disseminats on s'hi pot trobar tot tipus d'informació relacionada amb el municipi.

Per tal de promocionar el funcionament del local social s'ha de donar a conèixer a la població del municipi a través de la web de l'Ajuntament i de butlletins municipals informatius.

Àmbit:

Local

Indicadors:	-
Estudis / projectes associats:	-
Estat d'implantació:	0
Tipologia:	Projecte
Període d'execució:	Curt (0 a 2 anys)
Grau de prioritat:	Mitjà
Entitats i col·lectius implicats:	Ajuntament de Sant Ferriol
Valoració econòmica:	Cost organitzatiu i/o tècnic
Fonts de finançament:	Ajuntament de Sant Ferriol

Línia estratègica	9	Promoure l'educació, la cultura i la salut
Programa	9.1	Potenciar el civisme ciutadà a la vida associativa
Acció / Projecte	9.1.2	POTENCIAR LES ASSOCIACIONS EXISTENTS.

Objectiu:

Promoure l'associacionisme entre la ciutadania de Ferriol com a base inicial d'una futura participació.

Descripció:

Una manera de fomentar l'associacionisme consisteix en crear un petit Consell d'Entitats per tal de posar en comú, d'una manera estable i organitzada, les entitats del municipi. Aquest instrument ha de permetre enfortir el moviment associatiu del municipi, buscant un suport mutu, generant campanyes o activitats globals d'interès compartit.

Aquest Consell pot estar format per tothom del municipi que estigui interessat en formar part d'una associació a Sant Ferriol.

Àmbit:

Local

Indicadors:	4. Sostenibilitat social
Estudis / projectes associats:	-
Estat d'implantació:	0
Tipologia:	Projecte
Període d'execució:	Curt (0 a 2 anys)
Grau de prioritat:	Baix
Entitats i col·lectius implicats:	Ajuntament de Sant Ferriol
Valoració econòmica:	Cost organitzatiu i/o tècnic
Fonts de finançament:	Ajuntament de Sant Ferriol

5. RESUM DEL PLA D'ACCIÓ LOCAL

5.1 Resum del Pla d'Acció Local per a la Sostenibilitat

a) Estructura i valoració econòmica del PALS:

Número de línies estratègiques	Número de programes	Número d'accions	Número d'accions valorades	Pressupost del PALS (10 anys)
9	16	32	12	204.500 €

b) Àmbit:

Àmbit	Local	Supramunicipal	Local i supramunicipal
Número d'accions	22	7	3
%	69 %	22 %	9 %

c) Tipologia:

Tipologia	Núm. d'accions	%
Estudis tècnics	4	12 %
Projectes executius	10	27 %
Execució d'obres	5	13 %
Plans urbanístics i sectorials	4	11 %
Programes de vigilància i control	2	5 %
Projectes i campanyes d'implicació d'agents econòmics i socials	6	16 %
Instruments jurídics, econòmics i organitzatius	6	16 %

Nota: Hi ha accions que tenen més d'una tipologia.

d) Priorització:

Grau de Prioritat	Prioritat alta	Prioritat mitjana	Prioritat baixa
Número d'accions	17	10	5
%	53 %	31 %	16 %

e) Estat d'implantació:

Implantació	No iniciada	Inicis	Progressos modestos	Progressos substancials	Executada
Número accions	23	7	2	0	0
%	71 %	22 %	8 %	0 %	0 %

Nota: Es proposa modificar anualment aquesta taula actualitzant l'estat d'implantació.

f) Període d'execució:

Execució	Curt termini (0 a 2 anys)	Mitjà termini (3 a 5 anys)	Llarg termini (6 a 10 anys)
Número d'accions	14	12	6
%	44 %	37 %	19 %

6. BIBLIOGRAFIA

6.1. Bibliografia

6.1.1. Procedència de la informació consultada

- ✓ AJUNTAMENT DE LLAGOSTERA. Pla d'Acció Local per a la Sostenibilitat
- ✓ AJUNTAMENT DE SANT FERRIOL. Diagnosi. Pla d'Acció Local per a la Sostenibilitat.
- ✓ AJUNTAMENT DE SARRIÀ DE TER. Pla d'Acció Local per a la Sostenibilitat
- ✓ AJUNTAMENT DE SANT FELIU DE GUÍXOLS. Pla d'Acció Local per a la Sostenibilitat.
- ✓ AJUNTAMENT D'OLOT. Pla d'Acció Local per a la Sostenibilitat.
- ✓ AJUNTAMENT DE LLADÓ. Pla d'Acció Local per a la Sostenibilitat.
- ✓ AJUNTAMENT DE CALELLA. Pla d'Acció Local per a la Sostenibilitat.
- ✓ AJUNTAMENT DE CASTELLFOLLIT DE LA ROCA. Pla d'Acció Local per a la Sostenibilitat.
- ✓ UNIVERSITAT DE GIRONA. CÀTEDRA DE GEOGRAFIA I PENSAMENT TERRITORIAL. Estudi de la Mobilitat a la comarca de la Garrotxa. Agenda 21 Comarcal de la Garrotxa, 2004.

6.1.2. Pàgines web consultades

- ✓ AJUNTAMENT DE SANT FERRIOL, <http://www.ddgi.es/sferriol>
- ✓ AJUNTAMENT DE VILADEMULS, <http://www.vilademuls.com/web>
- ✓ DIPUTACIÓ DE BARCELONA, <http://www.diba.es>
- ✓ DIPUTACIÓ DE GIRONA, <http://www.ddgi.es>
- ✓ GENERALITAT DE CATALUNYA, <http://www.gencat.net>
- ✓ INSTITUT D'ESTADÍSTICA DE CATALUNYA, <http://www.idescat.es>
- ✓ INSTITUTO NACIONAL DE ESTADÍSTICA, <http://www.ine.es>