

1. EL CAMÍ CAP A UN DESENVOLUPAMENT SOSTENIBLE

1.1. Objectius i metodologia

El Pla d'Acció Local cap a la Sostenibilitat (PALS) de les Planes d'Hostoles és el document base de l'Agenda 21 local. Partint de l'anàlisi de la situació actual del municipi, estableix les línies estratègiques bàsiques cap on orientar el futur del municipi, amb la gestió ambiental, social i econòmica dins l'àmbit local i comarcal i defineix els programes d'actuació que cal portar a terme, les institucions i col·lectius implicats en la seva execució, el calendari i la prioritat de les actuacions i la seva valoració econòmica.

La selecció dels objectius estratègics i les actuacions que proposa el pla d'acció s'ha de dur a terme prenent com a referents els principis de sostenibilitat recollits al document de la Carta d'Aalborg, al qual s'ha adherit el municipi de les Planes d'Hostoles.

"...Estem convençuts que la vida humana sostenible en aquest planeta no es pot aconseguir sense comunitats locals sostenibles...Estem convençuts que la ciutat o vila és la unitat més gran capaç de dirigir inicialment els molts desequilibris urbans arquitectònics, socials, econòmics, polítics, de recursos naturals i ambientals que fan malbé el nostre món modern i alhora l'escala més petita en la qual es poden resoldre significativament els problemes d'una forma integrada, holística i sostenible. Com cada ciutat és diferent, hem de trobar els nostres camins particulars cap a la sostenibilitat..."

La Carta d'Aalborg, aprovada el 27 de maig de 1994.

El **Pla d'Acció Local** es concep com un projecte participatiu, integral i global; **participatiu** perquè la participació ciutadana es considera l'element clau en el procés per obtenir el consens social i per assolir els objectius plantejats; **integral** perquè afecta directament a l'Ajuntament, però també a les entitats, institucions i sectors amb més capacitat de decisió en el municipi, amb un sentit de cooperació entre el sector públic i privat i **global** perquè planteja de manera transversal un conjunt d'estratègies i actuacions que han de fer caminar el municipi cap a un desenvolupament sostenible. El **Pla d'Acció Local** de les Planes d'Hostoles s'estructura jeràrquicament en línies estratègiques, programes i accions.

Els objectius generals del PALS de les Planes d'Hostoles són:

- ✓ Donar a l'Ajuntament elements per poder desenvolupar de manera programada la seva política cap a la sostenibilitat
- ✓ Aquest document ha d'ésser l'eina clau per desenvolupar l'Agenda 21 Local de municipi
- ✓ Promoure un aprofitament sostenible dels recursos
- ✓ Potenciar la participació ciutadana en aquest procés i establir les bases per una democràcia participativa amb la gestió municipal
- ✓ Establir una sèrie d'actuacions amb prioritats definides, per impulsar el desenvolupament econòmic, social i ambiental a escala local i supramunicipal si s'escau.

1.2. Orígens de l'Agenda 21 Local

L'any 1987, es va presentar l'informe *El futur comú*, conegut com **l'Informe Brundland**, en el que es reconeixia la necessitat, així com la dificultat, d'arribar en breu a un canvi en el desenvolupament econòmic i social a curt termini, i arribar a una conscienciació ràpida en l'àmbit ciutadà sobre l'amenaça que representen els nombrosos canvis ambientals que ha sofert la biosfera en les últimes dècades. A partir d'aquest moment va començar a cobrar força el concepte de "desenvolupament sostenible".

L'Informe Brundland va definir **desenvolupament sostenible** com "aquell desenvolupament capaç de satisfer les necessitats de la generació present sense comprometre la capacitat de les generacions futures per satisfer les pròpies necessitats".

A la Conferència Mundial sobre "Medi Ambient i Desenvolupament", celebrada a **Rio de Janeiro l'any 1992**, primera trobada d'experts i líders mundials dels principals governs, es va plantejar seriosament la interrelació entre desenvolupament, recursos i ambient natural. D'aquesta Cimera de la Terra va sorgir l'Agenda 21, en la que es reconeix que difícilment podran dur-se a terme les transformacions necessàries per a la sostenibilitat sense la implicació dels poders locals.

L'any 1994 es va celebrar a Aalborg (Dinamarca) la **Primera Conferència Europea de Ciutats i Pobles Sostenibles**, on es va redactar la Carta d'Aalborg, que instava els municipis a iniciar, el procés de les Agendes 21 Locals per el desenvolupament sostenible d'aquest municipis. A la comarca de la Garrotxa tots els seus municipis han signat la Carta d'Aalborg.

L'any 1996 tingué lloc a Lisboa (Portugal) la **Segona Conferència Europea de Ciutats i Pobles Sostenibles**, on donant continuïtat a la Carta d'Aalborg, es va generar el document "De la carta a l'acció" orientat a aprofundir el procés cap a l'elaboració de l'Agenda 21 Local.

El febrer de l'any 2000 tingué lloc a Hannover (Alemanya) la **Tercera Conferència de Ciutats i Pobles Sostenibles** on a partir de l'avaluació dels progressos en el camp

de la sostenibilitat en molts municipis, es declara el compromís de seguir treballant en el camí del desenvolupament sostenible.

L'any 2002 a Johannesburg es va desenvolupar la **Cimera Mundial sobre Desenvolupament Sostenible** i va ser aprovat el Pla d'Actuació que contenia l'estratègia per el model de producció i consum sostenibles.

Finalment, el juny de 2004 s'ha celebrat a Aalborg, la quarta Conferència de Ciutats i Pobles Sostenibles. Aquesta conferència, anomenada **d'Aalborg + 10**, 10 anys després del sorgiment de les agendes 21, avalua els progressos i els obstacles per la implantació d'actuacions locals sostenibles.

1.3. Programa de suport de la Diputació de Girona a la redacció dels PALS

Des de l'any 1998 la Diputació de Girona promou el desplegament de les Agendes 21 Locals i l'elaboració de Plans d'Acció Local per a la Sostenibilitat (PALS) a diferents municipis de la província de Girona.

Després de 5 anys d'aplicació del programa, i tenint en compte esdeveniments més recents com la Cimera de Johannesburg, per exemple, el treball de les Regions a nivell europeu i els nous Plans, Programes, Polítiques i Eines de gestió ambiental en el marc de la sostenibilitat, la Diputació de Girona s'ha proposat la revisió i relançament del programa de suport dels PALS. Aquesta nova etapa sorgeix amb la voluntat de continuar un programa que ha tingut una acollida molt positiva entre els municipis gironins.

Tot procés d'Agenda 21 Local té una metodologia més o menys estructurada, però, també és cert, que una de les característiques que defineixen el procés és l'adequació als aspectes locals, per què és des de la pròpia realitat municipal que s'hi pot donar resposta. En aquest sentit el Programa de PALS es continua plantejant amb els tres aspectes bàsics de la sostenibilitat: els aspectes socials, els aspectes econòmics i els aspectes ambientals. No obstant és en aquests darrers que des de l'Àrea Territorial i de Medi Ambient de la Diputació de Girona es vol fer un major èmfasi ateses les seves competències i atenent a la diversitat territorial del país.

En el procés genèric d'implantació de les Agendes 21 Locals, la Diputació de Girona vol participar en el seu àmbit de competència en tres nivells diferents:

1. Donant un mateix cos metodològic al conjunt de procediments que es vulguin endegar. És a dir, cerca una única dinàmica a fi i efecte que les experiències siguin exportables i els resultats entre municipis es puguin comparar.
2. Aportant els mitjans tècnics i financers necessaris per a l'efectiva posada en marxa del procés en aquells municipis o grups de municipis que així ho sol·licitin.
3. Considerant com a objectiu principal la gestió del territori de les comarques gironines.

El procés operatiu que ha de conduir a qualsevol municipi als objectius de l'Agenda 21 s'inicia en l'existència d'una consciència social sobre la seva necessitat. Aquest sentiment col·lectiu cap a l'oportunitat d'endegar dinàmiques efectives vers la sostenibilitat pot tenir el seu punt de partida en els mateixos aparells de l'administració local o bé en els agents socials i en les agrupacions ciutadanes.

Dins d'aquest context **l'Ajuntament de les Planes d'Hostoles**, amb el suport de la Diputació de Girona i redacció de l'equip tècnic del Consorci de Medi Ambient i Salut Pública (SIGMA), l'any 2004 va iniciar el procés d'elaboració de la Diagnosi que continuà amb una segona fase de participació ciutadana i que culmina amb el Pla d'Acció Local (PALS) que es detalla a continuació. El PALS és el document estratègic que ha de servir de base per el desenvolupament de l'Agenda 21 Local.

1.4. Situació actual de les Planes d'Hostoles.

1.4.1. Aspectes territorials

a) Entorn natural

Les Planes d'Hostoles té una extensió de 36,97 km². Part d'aquest territori es troba protegit per l'Espai d'Interès Natural de la Zona Volcànica de la Garrotxa (14%), pel Parc Natural de la Zona Volcànica de la Garrotxa (10%) i per l'Espai Natural del Collsacabra (22%).

Els cursos fluvials (riu Brugent, riera de Cogolls, riera d'Aiguavella, torrent del Clot de les Banyes, torrent del Siubès, torrent de les Encies, torrent de la Xoriguera...) són fonamentals per a preservar i connectar els espais naturals i són un pas de fauna molt important.

El municipi compta amb elements naturals singulars com la Serra del Puig del Moro o la Vall de Cogolls, així com també gaudeix d'un patrimoni arquitectònic important del qual destaca el nucli disseminat de les Encies i de Cogolls i el Castell d'Hostoles.

Punts forts:

- ✓ Les Planes d'Hostoles juga un paper connector important a nivell territorial donada la seva situació estratègica entre el Parc Natural de la Zona Volcànica de la Garrotxa, l'Espai d'Interès Natural de la Zona Volcànica de la Garrotxa i l'Espai d'Interès Natural del Collsacabra.
- ✓ La variabilitat de boscos, des de fagedes fins a alzinars, i la diversitat de tipus de conreus aporten riquesa en el paisatge del municipi i permet que les espècies es desplacin pel territori.
- ✓ El municipi compta amb un patrimoni arquitectònic valuós i els disseminats no presenten elements dissonants que desentonen amb l'entorn.
- ✓ L'orografia del municipi, la qual oscil·la entre grans altituds (la Salut) i la Vall d'Hostoles, juntament amb les condicions climàtiques, contribueixen a l'existència de gran diversitat de comunitats de vegetació en el municipi.

- ✓ El planejament vigent del municipi inclou un Catàleg de béns a protegir el qual inclou elements històrics, arquitectònics, artístics i urbanístics.
- ✓ El paisatge s'ha considerat un factor de base més en el planejament urbanístic municipal, qualificant el sòl no urbanitzable a règim d'especial protecció pel fet de pertànyer a espais naturals protegits.

Punts febles:

- ✓ No existeix un Pla de Prevenció d'Incendis.
- ✓ No existeix cap normativa que reguli la integració paisatgística de les àrees urbanes i industrials amb el seu entorn.
- ✓ La futura variant interromprà significativament la connectivitat ecològica, si no s'apliquen mesures efectives de permeabilització, com ara passos de fauna ben dimensionats.
- ✓ Les Planes d'Hostoles gaudeix d'una posició estratègica ja que es troba en la cruïlla de tres comarques: Garrotxa, Osona i la Selva. Tot i que el municipi es troba ben situat, la xarxa viària no és gaire bona.

b) Desenvolupament urbà

El nombre d'habitants a l'any 2006 és de 1.882 persones. Els nuclis de les Planes d'Hostoles aplega la majoria de la població (79%). La resta, un 21%, viu als disseminats de les Encies, Cogolls, Dusol, la Farga, Paulí, la Costa, les Planes d'Hostoles i Pocafarina.

El municipi de les Planes d'Hostoles té 487 ha de zona planera, és a dir, amb menys d'un 20% de pendent (per sobre d'aquest percentatge no es pot urbanitzar). Actualment té ocupada més d'un 13% d'aquesta plana.

Segons el planejament vigent, les Normes Subsidiàries modificades l'any 1998, el sòl previst per a urbanitzar es destinarà a l'ús residencial i s'hi ubicaran 226 habitatges nous.

Del total d'habitatges de les Planes d'Hostoles, 559 són principals, 112 secundaris i de buits se'n comptabilitzen 129 (segons el cens de 2001).

Punts forts:

- ✓ El sòl no urbanitzable (98% del territori) té un paper de vital rellevància com a espai connector i configurador del paisatge.
- ✓ Els disseminats rurals s'integren amb el territori conservant l'estructura tradicional.

Punts febles:

- ✓ S'ha trencat el creixement urbanístic lògic i natural del nucli històric adoptant la tipologia aïllada, de baixa densitat, que consumeix més espai i recursos.
- ✓ Dels 840 habitatges que hi ha en el municipi, un 15% estan buits (segons cens de 2001).
- ✓ El pas de la variant pel municipi pot induir una atracció residencial que pot comportar canvis d'usos del sòl.
- ✓ El planejament vigent a les Planes d'Hostoles són unes Normes Subsidiàries de l'any 1998.
- ✓ El creixement industrial i el creixement residencial del municipi de les Planes d'Hostoles estan molt pròxims, aquest fet provoca situacions de poca integració paisatgística.

1.4.2. Aspectes econòmics

a) Activitats econòmiques

El sector secundari (indústria) és el sector econòmic més important del municipi, ofereix 230 llocs de treball, conjuntament amb el sector serveis, 166 llocs de treball. La població ocupada en el sector primari (agricultura i ramaderia) ha disminuït molt poc, del 7% al 5%. Tot i això la superfície agrària útil es manté. L'oferta turística està desenvolupada, on trobem nombrosos restaurants, un hotel i càmpings. El comerç és bastant important.

Taula 1. Mobilitat laboral (2001)

Sectors econòmics	Resideix i treballa en el municipi	Resideix fora i treballa en el municipi	Resideix en el municipi i treballa fora	Saldo de treballadors	Total llocs de treball del municipi
Sector primari	23	0	12	-23	23
Sector secundari	177	53	129	-76	230
Sector construcció	32	15	70	-55	47
Sector terciari	144	22	198	-176	166
TOTAL	376	90	409	-319	466

Font: Institut d'Estadística de Catalunya (IDESCAT)

Punts forts:

- ✓ La situació estratègica del municipi sobre el territori i la proximitat a la capital de la província influeix en l'activitat econòmica del municipi.
- ✓ Malgrat la poca qualitat de la xarxa viària, les Planes d'Hostoles ha apostat per una economia industrial conjuntament amb una economia de serveis en alça. Amb menor importància queda el sector agrícola i ramader tradicional.
- ✓ El tipus de indústries que hi ha al municipi no són especialment contaminants ni de risc.
- ✓ L'espai natural i el nombre de serveis i places hoteleres que ofereix el municipi, poden convertir les Planes d'Hostoles en un municipi potencialment turístic.

Punts febles:

- ✓ La majoria de la població ocupada treballa fora del municipi, aquest fet suposa una elevada mobilitat, més contaminació i menys autosuficiència.
- ✓ Al municipi en general hi ha manca de transport col·lectiu.
- ✓ La proximitat del municipi a altres comarques promou certa mobilitat a l'hora d'obtenir servies i treball.
- ✓ L'any 2001, el municipi ofería 466 llocs laborals, insuficients per les 785 persones treballadores, de les quals un 52% treballaven fora i un 48% ho feia en el municipi.
- ✓ Al llarg dels darrers anys, les Planes d'Hostoles ha patit la pèrdua de pes del sector primari i la pèrdua de la superfície agrària útil (un 20% en els darrers anys).

b) Ús dels recursos naturals i contaminació

De les energies que es consumeixen en el municipi de les Planes d'Hostoles predominen les no renovables, sobretot les derivades del petroli (gasoil, fuel i combustibles del transport) i l'electricitat. Totes aquestes energies es produeixen fora del municipi.

El consum energètic dels sectors econòmics del municipi es caracteritza bàsicament per un consum del transport (34%) i domèstic (29%), i en menor mesura la indústria (22%) i l'agrícola (14%) i els serveis (1%).

Aquest consum energètic genera contaminació atmosfèrica. Només el transport per carretera que circula pel municipi emet a l'atmosfera 7.480 Kg de diòxid de carboni al dia.

El total de l'aigua que es consumeix al municipi és de l'ordre de 274.859m³ a l'any, la majoria són consumits per l'agricultura i la ramaderia. Per ús domèstic, s'estima un consum de 165.717m³/any que són 264 litres/habitant/dia.

L'any 2004, la població de les Planes d'Hostoles va generar 798.000 Kg de deixalles que van anar a l'abocador. Però es van reciclar 30.000 Kg de vidre, 48.000 Kg de paper i 14.500 Kg d'envasos.

Punts forts:

- ✓ Les Planes d'Hostoles és un dels municipis de la Garrotxa que no és excedentari en la producció de dejeccions ramaderes en relació a la seva superfície agrària útil.
- ✓ Les Planes d'Hostoles compta amb un cadastre de sorolls elaborat per la Generalitat de Catalunya.
- ✓ La generació de residus al municipi ha disminuït un 5%, fet força excepcional.
- ✓ Les Planes d'Hostoles té molta disponibilitat d'aigua i nombroses fonts al llarg del seu municipi.

Punts febles:

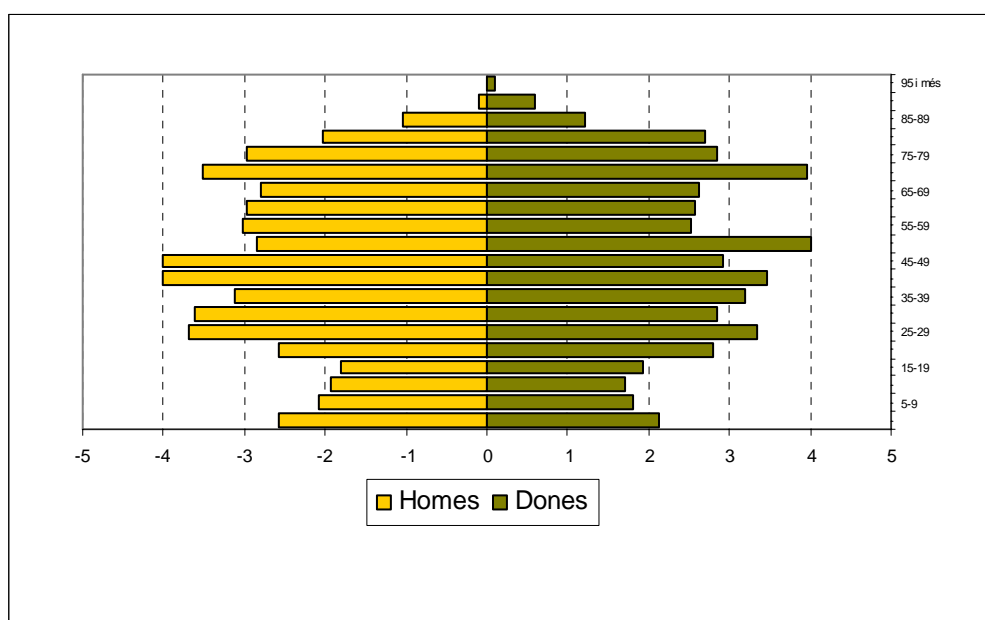
- ✓ No hi ha control sobre les fosses sèptiques del municipi.
- ✓ Una part de la població no es troba connectada a cap sistema de sanejament.
- ✓ No hi ha cap sistema de fiscalitat per a la generació de residus i no es promou la minimització d'aquests.
- ✓ El municipi no compta amb una ordenança que reguli la contaminació acústica, malgrat tenir un cadastre de sorolls.
- ✓ Hi ha una dependència energètica total de les fonts no renovables. Només s'utilitza l'energia procedent de la biomassa i l'energia solar però de manera poc significativa.
- ✓ Les Planes d'Hostoles no disposa de gas natural canalitzat.

1.4.3. Aspectes socials

a) Població

Si s'analitza l'estructura d'edats de les Planes d'Hostoles s'observa un evident envelliment de la seva població. El 26% de la població té més de 65 anys i només un 12% té menys de 15 anys. L'existència d'unes taxes de natalitat baixes i l'augment de les defuncions degut a l'envelliment, generen un moviment natural negatiu. La immigració externa del municipi representa un 8% de la població total.

Gràfic 1. Piràmide d'edat de la població de les Planes d'Hostoles a 2006



Font: Ajuntament de les Planes d'Hostoles, 2006.

Punts forts:

- ✓ Recuperació demogràfica deguda principalment a les persones que han fixat la seva residència al municipi, especialment a la immigració procedent d'altres països.
- ✓ L'estructura de la població, amb una majoria que viu al nucli (79%), facilita una vida col·lectiva dinàmica i genera una vida cultural activa.

Punts febles:

- ✓ El destacat índex d'envelliment (26%) juntament amb la distribució disseminada de la població, genera la necessitat d'un increment i una adaptació dels serveis bàsics.
- ✓ El municipi presenta un índex d'envelliment important, amb un 27% de la població amb més de 64 anys, mentre que únicament un 11% té entre 0 i 14 anys.

b) Serveis bàsics

Educació formal: el municipi disposa de l'Escola Bressol El Birulet i el Centre d'Educació Infantil i de Primària Sant Cristòfol.

Educació no formal: A les Planes d'Hostoles hi ha l'Escola de Música Musiquem.

Sanitat: hi ha un consultori local al nucli de les Planes d'Hostoles, el qual pertany a l'ABS de la Vall d'en Bas i Hostoles, que dona cobertura als municipis de la Vall d'en Bas (Sant Esteve d'en Bas i Sant Privat d'en Bas), Sant Feliu de Pallerols, Sant Aniol de Finestres i les Planes d'Hostoles.

Centres culturals i equipaments socials: Hi ha la Biblioteca Municipal M^a de Jonquers, una Sala d'Entitats, la Sala d'Exposicions de la Cooperativa, la Llar de Jubilats, l'Oficina Passeig Estació (punt d'informació juvenil, oficina de turisme i telecentre), el Local de Joves l'Estació i el local 'La Caixa'.

Equipaments esportius: Hi ha una pista poliesportiva, un camp de futbol i el pavelló municipal.

Punts forts:

- ✓ Les Planes d'Hostoles compta amb molts centres culturals i equipaments socials que ofereixen activitats diverses.
- ✓ El municipi disposa de llar d'infants i d'escola infantil i de primària, fet que contribueix a la cohesió escolar i millora les interaccions entre els nens i els joves del poble.

- ✓ El municipi té un pavelló municipal, un camp de futbol i una pista poliesportiva a disposició dels habitants del poble.
- ✓ Les Planes d'Hostoles disposa de serveis sanitaris, educatius, comercials i de lleure, fet que dóna moltes facilitats als seus habitants.

Punts febles:

- ✓ Existeix una manca de transport col·lectiu regular que connecti les Planes d'Hostoles amb Olot i Girona, adaptat a les necessitats de la població.
- ✓ El fet que un 21% de la població viu en disseminats no facilita el manteniment de les infraestructures i provoca una manca de serveis bàsics municipals.

2. EL PLA D'ACCIÓ LOCAL DE LES PLANES D'HOSTOLES

2.1. Les línies, els programes i les accions.

El Pla d'Acció Local de les Planes d'Hostoles s'estructura jeràrquicament en línies estratègiques, programes i accions:

✓ **Línies estratègiques:**

Definició de les línies estratègiques d'actuació que defineixen una política municipal cap a la sostenibilitat.

✓ **Programes:**

Camps concrets d'actuació dins de cada línia estratègica.

✓ **Accions:**

Concreta els projectes, treballs i accions concretes que es proposa portar a terme.

Per acomplir els objectius generals s'estableixen nou eixos anomenats línies estratègiques, que són les següents:

1. Potenciar la comunicació i participació de la població amb l'administració local i comarcal.
2. Preservar i millorar el patrimoni natural i cultural del municipi.
3. Equilibrar les activitats econòmiques amb la població i l'entorn.
4. Fomentar el desenvolupament urbà..
5. Afavorir una mobilitat sostenible.
6. Millorar l'eficiència en l'ús dels recursos naturals i reduir la contaminació.
7. Avançar en la qualitat dels serveis i equipaments municipals i comarcals.
8. Promoure l'educació, la cultura i la salut.
9. Potenciar la qualitat de vida i la cohesió social.

2.2. Fitxes descriptives

Les accions es defineixen amb unes fitxes tipus. Cadascuna de les fitxes detalla la línia estratègica i el programa d'actuació on s'emmarca l'acció, es defineix l'objectiu que es vol assolir, la descripció del mateix, si es generen estudis o altres projectes associats, l'àmbit de l'acció - local i/o supramunicipal -, i finalment es fa una valoració bàsicament qualitativa, sobre diversos aspectes relacionats amb l'aplicació de l'acció (terminis d'execució, prioritat, fonts de finançament, sectors involucrats en l'execució i valoració econòmica).

Taula 2. Model de Fitxa descriptiva

Línia estratègica		Línia estratègica a que pertany l'acció.
Programa		Programa a que pertany l'acció.
Acció / Projecte		Acció que es defineix en la fitxa descriptiva

Objectiu: Objectiu de l'acció.

Descripció: Descripció detallada de l'acció, així com també es fan constar les altres accions del PALS que hi estan més relacionades.

Àmbit: Classificació de l'acció segons el seu contingut prenent de referència l'àmbit local (si fa referència només al municipi en si) o supramunicipal (si es refereix a un àmbit més enllà del municipi com un conjunt de municipis, la comarca...).

Indicadors:	Relació de l'acció amb els Indicadors de Sostenibilitat (Document IV).
Estudis associats:	S'especifiquen els estudis i projectes relacionats amb l'acció.
Estat d'implantació:	S'avalua el grau d'implantació de l'acció diferenciant: acció no iniciada (0), molt als inicis (0,25), progressos modestos (0,50), progressos substancials (0,75), totalment implantada (1).
Tipologia:	Es descriu el tipus d'acció (ordenança, conveni, projecte, estudi, campanya, reglament, etc.).
Període d'execució:	Es valora el període temporal d'implantació de l'acció diferenciant si el termini és <i>curt</i> (0 a 2 anys), <i>mitjà</i> (3 a 5 anys) o <i>llarg</i> (6 a 10 anys).
Grau de prioritat:	Indica l'ordre que cal realitzar les accions dins d'un mateix termini de temps. La prioritat es valora en grau <i>alt</i> , <i>mitjà</i> o <i>baix</i> en funció de la rellevància de l'actuació per avançar cap a la sostenibilitat del municipi i de les prioritats expressades durant el procés de participació.
Entitats i col·lectius implicats:	Es valora el grau de competència municipal per a portar a terme l'acció i la implicació d'altres entitats o organismes.
Valoració econòmica:	Grau d'inversió necessari per a portar a terme l'acció. El grau d'inversió s'estima sempre que sigui possible. Es valora com a organitzatiu i/o tècnic quan la inversió depèn bàsicament de tasques tècniques o gestions que pot dur a terme l'Ajuntament amb l'actual infraestructura.
Fons de finançament:	Es valora les possibles subvencions o ajuts per a l'aplicació de la mesura, indicant les institucions i organisme que poden finançar l'acció.

2.3. Priorització de les accions

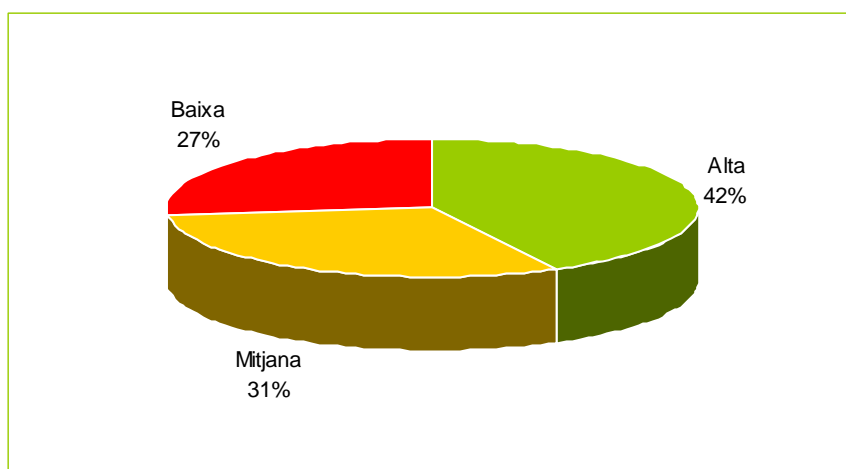
D'acord amb el que s'ha exposat a l'apartat de 'Fitxes descriptives' s'ha assignat una valoració del 'grau de prioritat' a cadascuna de les accions del Pla d'Acció Local (PAL). Aquesta priorització s'ha realitzat tenint en compte 4 criteris:

1. **Criteri de percepció social**, recull l'opinió dels assistents als Fòrums de debat. Es valora 0,1 o 2.
2. **Criteri de legislació**, s'ha de tenir en compte si l'acció suposa el compliment d'alguna disposició legal. Aquest criteri pot valer 0 o 1.
3. **Criteri de valor sostenible**, segons l'opinió de l'equip auditor puntua l'acció en la reducció de consum de recursos, protecció d'espais naturals, reducció de mobilitat, sobretot les que redueixen la petjada ecològica. Es valora 0, 1 o 2.
4. **Criteri de l'opinió de l'Ajuntament**, és té en compte la concordança amb les previsions de l'equip de govern del municipi. Pot valer 0 o 1.

El valor total màxim del grau de prioritat és 6. Les accions que obtenen una puntuació entre 6 i 5 es consideren d'alt grau de prioritat, entre 3 i 4 són de mitjà grau de prioritat i entre 2 i 1 es consideren de baix grau de prioritat.

De les 64 accions que integren el PAL de Les Planes d'Hostoles, n'hi ha 27 d'alta prioritat (un 41% del total), 20 de prioritat mitjana (32%) i 17 de baix grau de prioritat (27%).

Gràfic 2. Priorització de les accions de les Planes d'Hostoles.



3. RESUM DE LES LÍNIES ESTRATÈGIQUES, PROGRAMES D'ACTUACIÓ I ACCIONS

LÍNIES ESTRATÈGIQUES, PROGRAMES D'ACTUACIÓ I ACCIONS DE LES PLANES D'HOSTOLES

Línia Estratègica 1

Potenciar la comunicació i participació de la població amb l'administració local i comarcal

Programa: *Millorar el traspàs d'informació entre l'Ajuntament i els ciutadans*

Accions

- 1.1.1. Elaborar un reglament orgànic municipal (ROM) que inclogui la carta de participació ciutadana.
- 1.1.2. Difondre la informació ambiental, social i econòmica del municipi al conjunt de la població.

Programa: *Fomentar la participació en la presa de decisions municipals*

Accions

- 1.2.1. Promoure mesures per estimular la participació de la població per tal de col·laborar en la presa de decisions municipals.
- 1.2.2. Posar en funcionament un consell de sostenibilitat comarcal.

Programa: *Millorar la gestió ambiental a l'Ajuntament*

Accions

- 1.3.1. Incorporar aspectes ambientals en els nous plecs de concessions de serveis municipals.
- 1.3.2. Impulsar unes bones pràctiques ambientals a l'Ajuntament.

Línia Estratègica 2

Preservar i millorar el patrimoni natural i cultural de les Planes d'Hostoles

Programa: *Promoure la conscienciació de la vàlua de l'entorn natural i arquitectònic del municipi*

Accions

- 2.1.1 Millorar la relació entre el Parc Natural de la Zona Volcànica de la Garrotxa i l'Espai d'Interès Natural de Collsacabra.
- 2.1.2 Potenciar els elements d'interès natural i arquitectònic del municipi.
- 2.1.3 Garantir la connectivitat ecològica.
- 2.1.4 Millorar i mantenir els camins rurals i recuperar els camins ramaders.
- 2.1.5 Minimitzar els riscos ambientals amb plans de prevenció i emergència.
- 2.1.6 Regular la integració paisatgística de les àrees urbanes i industrials amb el seu entorn.

Programa: *Millorar el medi hidrològic*

Accions

- 2.2.1 Recuperar i millorar de les fonts: potenciar la seva funció lúdica i social.
- 2.2.2 Recuperar, millorar i mantenir el bosc de ribera de tots els cursos fluvials del municipi.
- 2.2.3 Atermenar els cursos fluvials del municipi.

Programa: *Millorar els boscos del terme municipal*

Accions

- 2.4.1 Impulsar els Plans Tècnics de Gestió i Millora Forestal (PTGMF).
- 2.4.2 Aplicar la normativa de regulació de l'accés motoritzat al medi natural.
- 2.4.3 Potenciar i millorar l'Agrupació de Defensa i Millora Forestal.
- 2.4.4 Fer un Pla de Prevenció d'Incendis supramunicipal.

Línia Estratègica 3

Equilibrar les activitats econòmiques amb la població i l'entorn

Programa: *Potenciar i mantenir el sector primari*

Accions

- 3.1.1 Fomentar les produccions agràries de productes d'alt valor afegit.
- 3.1.2 Controlar la gestió dels residus ramaders.

Programa: *Definir el marc de desenvolupament econòmic*

Accions

- 3.2.1 Promoure i plantejar a nivell comarcal una estratègia per a la ubicació dels polígons industrials i crear un fons de compensació supramunicipal.
- 3.2.2 Afavorir la diversitat d'activitats en els nous creixements industrials.

Programa: *Millorar el mercat de treball*

Accions

- 3.3.1 Promoure l'accés al treball de la població del municipi.
- 3.3.2 Impulsar la borsa de treball al municipi.

Programa: *Promoure i potenciar el turisme i el comerç en criteris sostenibles*

Accions

- 3.4.1 Elaborar un Pla de Dinamització comercial.
- 3.4.2 Continuar estudiant fórmules per complementar l'oferta turística i de serveis.
- 3.4.3 Potenciar l'Associació Comarcal de Turisme Rural.

Línia Estratègica 4

Fomentar el desenvolupament urbà

Programa: *Repensar el sòl urbà i urbanitzable no consolidat*

Accions

- 4.1.1 Redactar el Pla d'Ordenació Urbanística Municipal.

Programa: *Millora de la qualitat de l'espai urbà*

Accions

- 4.2.1 Elaborar una ordenança municipal que incorpori criteris de sostenibilitat en l'edificació.
- 4.2.2 Millorar la imatge urbana: façanes i rehabilitació d'edificis.
- 4.2.3 Soterrar les línies elèctriques.
- 4.2.4 Rehabilitar i ocupar els habitatges vacants.
- 4.2.5 Promoure el manteniment de les masies reconegudes en el Catàleg de Masies.
- 4.2.6 Integrar la carretera C-63 al nucli per donar cohesió al conjunt, una vegada funcioni la variant.

Línia Estratègica 5

Afavorir una mobilitat sostenible

Programa: *Millorar la mobilitat*

Accions

- 5.1.1 Promoure la campanya de sensibilització ciutadana per a una mobilitat sostenible i impulsar un canvi cultural en relació a l'ús i a l'abús del vehicle privat.
- 5.1.2 Promoure la coordinació intermunicipal per millorar l'oferta del transport públic comarcal.
- 5.1.3 Disminuir l'impacte visual i acústic de la futura variant.

Línia Estratègica 6

Millorar l'eficiència en l'ús dels recursos naturals i reduir la contaminació

Programa: *Promoure l'estalvi energètic i l'ús de les energies renovables*

Accions

- 6.1.1 Fomentar la implantació d'energies renovables i l'estalvi energètic a les indústries i als habitatges.
- 6.1.2 Introduir l'ús de l'energia solar als equipaments i dependències municipals.
- 6.1.3 Millorar l'enllumenat públic en temes d'eficiència energètica i reduir la contaminació lumínica.

Programa: *Reduir la contaminació i el soroll ambiental*

Accions

- 6.2.1 Aprovar una ordenança de soroll ambiental i actualitzar periòdicament el mapa de soroll del poble.
- 6.2.2 Fer una campanya de sensibilització en relació al soroll, al fum i a la convivència en el poble.

Línia Estratègica 7

Avançar en la qualitat dels serveis i equipaments municipals i comarcals

Programa: *Promoure una gestió dels residus basada en la minimització, la reutilització i el reciclatge*

Accions

- 7.1.1 Fomentar la millora de la recollida selectiva i de mobles vells.
- 7.1.2 Fomentar l'autocompostatge.
- 7.1.3 Potenciar la Deixalleria Local de Sant Feliu de Pallerols entre els ciutadans de les Planes d'Hostoles.

Programa: *Gestió integral del cicle de l'aigua*

Accions

- 7.2.1 Continuar millorant el sistema de l'aigua (abastament, potabilització i sanejament) del municipi.
- 7.2.2 Promoure la legalització de totes les captacions del municipi.
- 7.2.3 Conscienciar a la població sobre la necessitat d'un ús i consum racional de l'aigua.
- 7.2.4 Preveure una xarxa separativa d'aigües pluvials a les noves zones urbanitzades.

Línia Estratègica 8

Promoure l'educació, la cultura i la salut

Programa: *Promoure un projecte educatiu i cultural global*

Accions

- 8.1.1 Donar prioritat a l'educació i a l'accés al coneixement pel conjunt de la població.
- 8.1.2 Promoure l'adhesió de l'escola al Programa d'Escoles Verdes.
- 8.1.3 Promoure activitats als centres culturals i equipaments social del municipi.
- 8.1.4 Fomentar l'interès dels ciutadans per formar-se en noves tecnologies.
- 8.1.5 Vincular i articular activitats culturals i educatives intergeneracionals.

Programa: Apropar els serveis assistencials

Accions

- 8.2.1 Avaluat el grau de satisfacció sanitària per tal de vetllar per la millora dels serveis sanitaris del municipi.
- 8.2.2 Promoure i col·laborar en les campanyes de prevenció sanitària dels diferents col·lectius.
- 8.2.3 Vetllar pels serveis a domicili adreçats a la gent gran.

Línia Estratègica 9

Potenciar la qualitat de vida i la cohesió de social

Programa: *Fomentar l'accés a l'habitatge*

Accions

- 9.1.1 Elaborar un cens d'habitatges buits i fomentar el lloguer.
- 9.1.2 Promoure l'habitatge social.

Programa: *Augmentar la cohesió social, enfortint els mecanismes d'equitat i participi*

Accions

- 9.2.1 Promoure l'ampliació de les cobertures de protecció social als sectors més necessitats, sobretot gent gran, persones amb disminució i lluita contra la pobresa.
- 9.2.2 Impulsar mesures de cooperació i solidaritat global.

Programa: *Potenciar el civisme ciutadà a la vida associativa*

Accions

- 9.3.1 Potenciar el voluntariat social i ambiental.
- 9.3.2 Potenciar les associacions existents.

4. FITXES DESCRIPTIVES DE LES ACCIONS

Línia Estratègica 1: Potenciar la comunicació i participació de la població amb l'administració local i comarcal

Programa: Millorar el traspàs d'informació entre l'Ajuntament i els ciutadans

- 1.1.1. Elaborar un reglament orgànic municipal (ROM) que inclogui la carta de participació ciutadana.
- 1.1.2. Difondre la informació ambiental, social i econòmica del municipi al conjunt de la població.

Programa: Fomentar la participació en la presa de decisions municipals

- 1.2.1. Promoure mesures per estimular la participació de la població per tal de col·laborar en la presa de decisions municipals.
- 1.2.2. Posar en funcionament un consell de sostenibilitat comarcal.

Programa: Millorar la gestió ambiental a l'Ajuntament

- 1.3.1. Incorporar aspectes ambientals en els nous plecs de concessions de serveis municipals.
- 1.3.2. Impulsar unes bones pràctiques ambientals a l'Ajuntament.



Línia estratègica	1	Potenciar la comunicació i participació de la població amb l'administració local i comarcal
Programa	1.1	Millorar el traspàs d'informació entre l'Ajuntament i els ciutadans
Acció / Projecte	1.1.1	ELABORAR UN REGLAMENT ORGÀNIC MUNICIPAL (ROM) QUE INCLOGUI LA CARTA DE PARTICIPACIÓ CIUTADANA

Objectiu:

Aconseguir una democràcia participativa en la gestió municipal.

Descripció:

Es planteja l'elaboració d'un Reglament Orgànic Municipal (ROM) que inclogui els mecanismes i instruments que garanteixin la participació de tots els veïns i veïnes en els afers públics.

Cal reglamentar els esmentats mecanismes, regulant la possibilitat d'intervenir en els Plens municipals, concretant quins òrgans són consultius i quins altres tenen caràcter decisor.

Àmbit:

Local

Indicadors:	-
Estudis / projectes associats:	<ul style="list-style-type: none"> ✓ Reglament Orgànic Municipal ✓ Pla de Participació
Estat d'implantació:	0
Tipologia:	Reglament
Període d'execució:	Llarg (6 a 10 anys)
Grau de prioritat:	Mitjà
Entitats i col·lectius implicats:	Ajuntament de les Planes d'Hostoles
Valoració econòmica:	Cost organitzatiu i/o tècnic
Fonts de finançament:	-

Línia estratègica	1	Potenciar la comunicació i participació de la població amb l'administració local i comarcal
Programa	1.1.	Millorar el traspàs d'informació entre l'Ajuntament i els ciutadans
Acció / Projecte	1.1.2	DIFONDRE LA INFORMACIÓ AMBIENTAL, SOCIAL I ECONÒMICA DEL MUNICIPI AL CONJUNT DE LA POBLACIÓ

Objectiu:

Informar bé a la població sobre les decisions i projectes de l'Ajuntament i de la situació ambiental, social i econòmica del municipi.

Descripció:

Es tracta de difondre i comunicar les decisions i projectes portats a terme pel consistori, a través del butlletí informatiu millorat i també a través de la pàgina web. Cal aconseguir que la pàgina web faciliti el traspàs d'informació entre l'Ajuntament i els ciutadans i alhora serveixi com a eina d'informació per a entitats i col·lectius locals.

El coneixement sobre la situació actual es pot realitzar a través de la pàgina web de l'Observatori de Sostenibilitat del SIGMA . En aquesta pàgina es podrà consultar bona part de la informació recollida en els Plans d'Acció Local per a la Sostenibilitat.

Àmbit:

Local i supramunicipal

Indicadors:	-
Estudis / projectes associats:	✓ Estudi de les noves tecnologies de comunicació per a formar a tota la població.
Estat d'implantació:	0,25
Tipologia:	Campanya
Període d'execució:	Curt (0 a 2 anys)
Grau de prioritat:	Alt
Entitats i col·lectius implicats:	Ajuntament de les Planes d'Hostoles i Consell Comarcal de la Garrotxa - SIGMA
Valoració econòmica:	Cost organitzatiu i/o tècnic
Fonts de finançament:	-

Línia estratègica	1	Potenciar la comunicació i participació de la població amb l'administració local i comarcal
Programa	1.2	Fomentar la participació en la presa de decisions municipals
Acció / Projecte	1.2.1	PROMOURE LA PARTICIPACIÓ CIUTADANA PER TAL D'ARRIBAR A ELABORAR PRESSUPOSTOS PARTICIPATIUS

Objectiu:

Donar èmfasi a la participació ciutadana i aconseguir la seva incidència real sobre les inversions públiques.

Descripció:

Es tracta d'iniciar propostes del tipus "pressupostos participatius". Aquestes consisteixen en establir un mecanisme de participació ciutadana concret perquè es porti a terme a finals de cada any per tal de discutir i prioritzar les partides pressupostàries de l'Ajuntament per l'any següent.

Els mecanismes de participació (aules de treball, assemblees, mètodes de votació, redacció o modificació de propostes, etc.) poden ser múltiples i cal estudiar quina és la millor opció per les Planes d'Hostoles.

Àmbit:

Local

Indicadors:	-
Estudis / projectes associats:	-
Estat d'implantació:	0
Tipologia:	Projecte
Període d'execució:	Curt (0 a 2 anys)
Grau de prioritat:	Baix
Entitats i col·lectius implicats:	Ajuntament de les Planes d'Hostoles
Valoració econòmica:	Cost organitzatiu i/o tècnic
Fonts de finançament:	-

Línia estratègica	1	Potenciar la comunicació i participació de la població amb l'administració local i comarcal
Programa	1.2.	Fomentar la participació en la presa de decisions municipals
Acció / Projecte	1.2.2	POSAR EN FUNCIONAMENT UN CONSELL DE SOSTENIBILITAT COMARCAL

Objectiu:

Fer el seguiment i mantenir viu el Pla d'Acció Local per a la Sostenibilitat de les Planes d'Hostoles.

Descripció:

Cal crear un Consell de Sostenibilitat format per representants de l'Ajuntament, per tècnics del SIGMA i agents dels col·lectius més representatius del municipi.

A través del Consell de Sostenibilitat Comarcal amb reunions semestrals es vetllarà per la revisió, actualització i avaluació del grau d'implantació del PALS al municipi.

Àmbit:

Supramunicipal

Indicadors:	-
Estudis / projectes associats:	<ul style="list-style-type: none"> ✓ Reglament de funcionament del Consell de Sostenibilitat. ✓ Difusió del seguiment del PALS.
Estat d'implantació:	0
Tipologia:	Projecte
Període d'execució:	Curt (0 a 2 anys)
Grau de prioritat:	Baix
Entitats i col·lectius implicats:	Ajuntament de les Planes d'Hostoles i Consell Comarcal de la Garrotxa - SIGMA
Valoració econòmica:	Cost organitzatiu i/o tècnic
Fonts de finançament:	-

Línia estratègica	1	Potenciar la comunicació i participació de la població amb l'administració local i comarcal
Programa	1.3	Millorar la gestió ambiental a l'Ajuntament
Acció / Projecte	1.3.1	INCORPORAR ASPECTES AMBIENTALS EN ELS NOUS PLECS DE CONCESSIONS DE SERVEIS MUNICIPALS

Objectiu:

Millorar la gestió ambiental de l'ens local incorporant aspectes ambientals en els nous plecs de concessions de serveis municipals.

Descripció:

Es tracta de revisar els plecs de condicions de totes les concessions de serveis de l'Ajuntament (residus, neteja viària, manteniment en l'enllumenat públic, etc.), així com en les concessions d'obres per la realització de nous equipaments municipals, per tal d'incorporar millores ambientals com per exemple:

- ✓ Neteja viària: ampliació de la dotació de papereres, millora dels vehicles, etc.
- ✓ Enllumenat públic: millora de l'eficiència energètica de les lluminàries, manteniment dels equips, gestió dels residus, etc.
- ✓ Servei de recollida de residus: potenciació de la recollida selectiva, utilització de vehicles ecològics, etc.

Àmbit:

Local

Indicadors:	-
Estudis / projectes associats:	-
Estat d'implantació:	0
Tipologia:	Reglament
Període d'execució:	Mitjà (3 a 5 anys)
Grau de prioritat:	Mitjà
Entitats i col·lectius implicats:	Ajuntament de les Planes d'Hostoles
Valoració econòmica:	Cost organitzatiu i/o tècnic
Fonts de finançament:	-

Línia estratègica	1	Potenciar la comunicació i participació de la població amb l'administració local i comarcal
Programa	1.3	Millorar la gestió ambiental a l'Ajuntament
Acció / Projecte	1.3.2	IMPULSAR UNES BONES PRÀCTIQUES AMBIENTALS A L'AJUNTAMENT

Objectiu:

Introduir unes bones pràctiques ambientals en la gestió diària de l'Ajuntament de les Planes d'Hostoles.

Descripció:

Per una banda, cal establir un protocol ambiental de compres i contractes, i d'altra banda, cal fer un seguiment i un control ambiental de tots els serveis que directa o indirectament siguin de gestió municipal. Els principals aspectes a destacar són:

- ✓ Intervenció en el procés de compra de productes incorporant criteris de compra ecològica (paper, fotocopiadores, vehicles, etc.).
- ✓ Regular amb criteris ambientals els proveïdors de l'Ajuntament.
- ✓ Verificar i controlar la gestió ambiental de les empreses concessionàries de serveis.
- ✓ Legalitzar els acords per a la gestió dels equipaments públics del municipi (camp de futbol, pista poliesportiva, centre cívic, piscina municipal, etc.) amb totes les entitats usuàries en el que es contemplin els horaris, la neteja, els tipus d'utilització, etc.
- ✓ Revisar i millorar el sistema d'enllumenat públic del municipi ja que un 25% de la despesa del consistori es destina a l'enllumenat.

Àmbit:

Local

Indicadors:	-
Estudis / projectes associats:	-
Estat d'implantació:	0
Tipologia:	Reglament
Període d'execució:	Mitjà (3 a 5 anys)
Grau de prioritat:	Mitjà
Entitats i col·lectius implicats:	Ajuntament de les Planes d'Hostoles
Valoració econòmica:	Cost organitzatiu i/o econòmic
Fonts de finançament:	-

Línia Estratègica 2: Preservar i millorar el patrimoni natural i cultural de les Planes d'Hostoles

Programa: *Promoure la conscienciació de la vàlua de l'entorn natural i arquitectònic del municipi*

- 2.1.1 Millorar la relació entre el Parc Natural de la Zona Volcànica de la Garrotxa i l'Espai d'Interès Natural del Collsacabra.
- 2.1.2 Potenciar els elements d'interès natural i arquitectònic del municipi.
- 2.1.3 Mantenir els espais connectors i altres espais lliures.
- 2.1.4 Millorar i mantenir els camins rurals i recuperar els camins ramaders.
- 2.1.5 Minimitzar els riscos ambientals amb plans de prevenció i emergència.
- 2.1.6 Regular la integració paisatgística de les àrees urbanes i industrials amb el seu entorn.

Programa: *Millorar el medi hidrològic*

- 2.2.1 Recuperar i millorar les fonts: potenciar la seva funció lúdica i social.
- 2.2.2 Recuperar, millorar i mantenir el bosc de ribera dels cursos fluvials del municipi.
- 2.2.3 Atermenar els cursos fluvials del municipi.

Programa: *Millorar els boscos del terme municipal*

- 2.3.1 Impulsar els Plans Tècnics de Gestió i Millora Forestal (PTGMF).
- 2.3.2 Aplicar la normativa de regulació de l'accés motoritzat al medi natural.
- 2.3.3 Potenciar i millorar l'Agrupació de Defensa i Forestal.
- 2.3.4 Fer un Pla de Prevenció d'Incendis supramunicipal.



Línia estratègica	2	Preservar i millorar el patrimoni natural i cultural de les Planes d'Hostoles
Programa	2.1	Promoure la conscienciació de la vàlua de l'entorn natural del municipi
Acció / Projecte	2.1.1	MILLORAR LA RELACIÓ ENTRE EL PARC NATURAL DE LA ZONA VOLCÀNICA DE LA GARROTXA I L'ESPAI D'INTERÈS NATURAL DEL COLLSACABRA

Objectiu:

Facilitar possibles actuacions en el territori portades a terme conjuntament entre l'Ajuntament de les Planes d'Hostoles, el Parc Natural de la Zona Volcànica de la Garrotxa (PNZVG) i l'Espai d'Interès Natural del Collsacabra.

Descripció:

El 46% del territori de les Planes d'Hostoles està protegit pel Parc Natural de la Zona Volcànica de la Garrotxa, l'Espai d'Interès Natural de la Zona Volcànica de la Garrotxa i l'Espai d'Interès Natural del Collsacabra. Per tal de millorar la relació entre aquests espai protegits i l'Ajuntament de les Planes d'Hostoles cal realitzar un conveni per actuar conjuntament sobre temes que afecten el territori de les Planes d'Hostoles.

D'aquesta manera s'integra l'avaluació del territori i del medi natural en una mateixa unitat, facilitant el posterior planejament d'estratègies conjuntes com mantenir els elements d'interès natural i arquitectònic.

Àmbit:

Supramunicipal

Indicadors:	-
Estudis / projectes associats:	✓ Conveni entre el Parc Natural de la Zona Volcànica de la Garrotxa, l'Espai d'Interès Natural de la Zona Volcànica de la Garrotxa i l'Espai d'Interès Natural del Collsacabra.
Estat d'implantació:	0
Tipologia:	Conveni
Període d'execució:	Curt (0 a 2 anys)
Grau de prioritat:	Mitjà
Entitats i col·lectius implicats:	Ajuntament de les Planes d'Hostoles, Turisme Garrotxa - Consell Comarcal de la Garrotxa, Parc Natural de la Zona Volcànica de la Garrotxa, Espai d'Interès Natural del Collsacabra
Valoració econòmica:	10.000 €
Fonts de finançament:	Ajuntament de les Planes d'Hostoles, Diputació de Girona, Generalitat de Catalunya

Línia estratègica	2	Preservar i millorar el patrimoni natural i cultural de les Planes d'Hostoles
Programa	2.1.	Promoure la conscienciació de la vàlua de l'entorn natural i arquitectònic del municipi
Acció / Projecte	2.1.2	POTENCIAR ELS ELEMENTS D'INTERÈS NATURAL I ARQUITECTÒNIC DEL MUNICIPI.

Objectiu:

Donar a conèixer la riquesa dels espais d'interès natural i arquitectònic del municipi.

Descripció:

El municipi compta amb elements paisatgístics singulars i elements naturals de gran bellesa com el pas del riu Brugent pel municipi, la riera de Cogolls, la vall de Cogolls, la Serra del Puig del Moro, nombroses fonts, etc. A més, el municipi té més de 2.700 hectàrees cobertes per hàbitats d'interès comunitari segons la directiva 67/97/CE, que representen un 73% del territori municipal. Per altra banda, existeix un patrimoni arquitectònic, històric, arqueològic i cultural molt destacable format per nombroses disseminats ben conservats, esglésies, un castell i ermites, entre altres.

Tots aquests espais són desconeguts per gran part de la població. Amb aquesta acció, s'ha de donar a conèixer la riquesa natural i arquitectònica mitjançant uns inventaris, un catàleg, una cartografia i una correcta senyalització que són les eines bàsiques per a la gestió del territori i una font d'informació pel planejament urbanístic i també per a la difusió d'aquests espais.

Mitjançant l'Oficina d'Informació Turística de les Planes, ubicada a l'antiga Estació de Tren, just al costat de la Via Verda, es pot fer difusió dels elements d'interès natural i arquitectònic del municipi.

Àmbit:

Local

Indicadors:	-
Estudis / projectes associats:	<ul style="list-style-type: none"> ✓ Inventari i cartografia de flora i fauna singular ✓ Inventari i cartografia d'hàbitats naturals (EINs, HICs...) ✓ Catàleg d'elements arquitectònics, històrics i arqueològics singulars ✓ Senyalització de camins i els elements de valor natural i arquitectònic, històric i arqueològic. ✓ Cartografia dels camins rurals i ramaders
Estat d'implantació:	0
Tipologia:	Estudi i obra

Període d'execució:	Llarg (6 a 10 anys)
Grau de prioritat:	Alt
Entitats i col·lectius implicats:	Ajuntament de les Planes d'Hostoles, Consell Comarcal de la Garrotxa - Turisme Garrotxa
Valoració econòmica:	30.000 €
Fonts de finançament:	Ajuntament de les Planes d'Hostoles, Diputació de Girona, Generalitat de Catalunya

Línia estratègica	2	Preservar i millorar el patrimoni natural i cultural de les Planes d'Hostoles
Programa	2.1	Promoure la conscienciació de la vàlua de l'entorn natural i arquitectònic del municipi
Acció / Projecte	2.1.3	GARANTIR LA CONNECTIVITAT ECOLÒGICA

Objectiu:

Afavorir el pas d'espècies aconseguint connectivitat entre els espais fluvials i naturals.

Descripció:

El territori de les Planes d'Hostoles es troba dins el Parc Natural de la Zona Volcànica de la Garrotxa, l'Espai d'Interès Natural de la Zona Volcànica de la Garrotxa i l'Espai d'Interès Natural del Collsacabra. La xarxa fluvial del municipi és un bon connector ecològic amb aquest espais protegits. Per tant, cal de mantenir la funció de connector dels rius i rieres i evitar qualsevol tipus d'obstacle que pugui pertorbar el pas d'espècies animals. També cal aconseguir una bona qualitat de l'aigua així com també del bosc de ribera. S'ha de dur a terme una neteja de llera regular.

Per altra banda, però, el traçat de la futura variant fragmentarà la connectivitat del municipi i cal fer el possible perquè aquesta fragmentació sigui mínima i millorar la connectivitat amb passos d'animals, per exemple.

Des de la Diputació de Girona es promou ajudes relacionades amb la connectivitat ecològica.

Àmbit:

Local i supramunicipal

Indicadors:	1. Sistemes Naturals
Estudis / projectes associats:	<ul style="list-style-type: none"> ✓ Estudi del Bosc de Ribera ✓ Millora de la qualitat de l'aigua dels rius ✓ Neteja de lleres ✓ Atermenament dels cursos fluvials.
Estat d'implantació:	0
Tipologia:	Projecte
Període d'execució:	Llarg (6 a 10 anys)
Grau de prioritat:	Alt
Entitats i col·lectius implicats:	Ajuntament de les Planes d'Hostoles, Consell Comarcal de la Garrotxa - SIGMA.
Valoració econòmica:	6.000 €/ any
Fonts de finançament:	Generalitat de Catalunya, Agència Catalana de l'Aigua, Diputació de Girona

Línia estratègica	2	Preservar i millorar el patrimoni natural i cultural de les Planes d'Hostoles
Programa	2.1	Promoure la conscienciació de la vàlua de l'entorn natural i arquitectònic del municipi
Acció / Projecte	2.1.4	MILLORAR I MANTENIR ELS CAMINS RURALS I RECUPERAR ELS CAMINS RAMADERS

Objectiu:

Aconseguir una xarxa de camins que permeti el pas de persones a peu, bicicletes BTT, cavalls, etc., per tal d'ampliar l'oferta turística i lúdica del municipi. També facilitar l'accés al bosc en cas d'incendi forestal i regular l'accés motoritzat al bosc.

Descripció:

Es proposa elaborar per part de l'Ajuntament un Pla de Camins per tal de millorar l'accessibilitat a les àrees boscoses i la seva connectivitat amb els municipis veïns. A partir del coneixement de la xarxa actual i la que havia existit, s'ha de seleccionar aquells camins que poden ser útils per crear rutes que siguin atractives pel seu valor natural i arquitectònic i arribar a crear una xarxa viària rural alternativa a nivell municipal i comarcal.

Al mateix temps, aquesta xarxa ha de permetre l'accés al bosc en cas d'incendi forestal. Per altra banda, la millora dels camins existents i l'obertura de nous pot significar un augment de trànsit i accés a les àrees boscoses. Per aquest motiu cal prendre mesures per evitar un accés incontrolat.

Àmbit:

Local i supramunicipal

Indicadors:	3. Territori
Estudis / projectes associats:	<ul style="list-style-type: none"> ✓ Inventari de camins públics i privats ✓ Negociar amb els propietaris els drets de pas ✓ Planificar l'arranjament i manteniment de la xarxa ✓ Ordenança de regularització de l'accés motoritzat al bosc
Estat d'implantació:	0,50
Tipologia:	Pla
Període d'execució:	Curt (0 a 2 anys)
Grau de prioritat:	Mitjà
Entitats i col·lectius implicats:	Ajuntament de les Planes d'Hostoles, Consell Comarcal de la Garrotxa, Associació de Caçadors, Associació de Defensa Forestal les Planes d'Hostoles, Bombers.

Valoració econòmica:	6.000 €/any (elaboració dels estudis) 20.000 €/any (manteniment xarxa de camins)
Fonts de finançament:	Ajuntament de les Planes d'Hostoles, Consell Comarcal de la Garrotxa, Diputació de Girona, Departament d'Agricultura, Ramaderia i Pesca.

Línia estratègica	2	Preservar i millorar el patrimoni natural i cultural de les Planes d'Hostoles
Programa	2.1	Promoure la conscienciació de la vàlua de l'entorn natural i arquitectònic del municipi
Acció / Projecte	2.1.5	MINIMITZAR ELS RISCOS AMBIENTALS AMB PLANS DE PREVENCIÓ I EMERGÈNCIA

Objectiu:

Organitzar els recursos existents davant un incident per tal d'assegurar la vida de les persones i minimitzar els danys materials.

Descripció:

Un Pla de Prevenció i Emergència recull aquelles actuacions que s'han de seguir amb la finalitat de reduir la improvisació davant un incident.

D'acord amb les característiques de les Planes d'Hostoles, aquest municipi ha de tenir els plans d'emergència referents a la neu (Neucat), al foc (Infocat), als moviments sísmics (Sismicat), i a les inundacions (Inuncat). Una vegada finalitzats els plans d'emergència, l'Ajuntament ha de minimitzar els possibles riscos ambientals posant en pràctica els plans esmentats.

Àmbit:

Local i Supramunicipal

Indicadors:	-
Estudis / projectes associats:	✓ Pla de Prevenció i Emergència (Neucat, Infocat, Sismicat, Inuncat, Transcat).
Estat d'implantació:	0,25
Tipologia:	Pla
Període d'execució:	Curt (0 a 2 anys)
Grau de prioritat:	Baix
Entitats i col·lectius implicats:	Ajuntament de les Planes d'Hostoles, Consell Comarcal de la Garrotxa–SIGMA
Valoració econòmica:	5.000€
Fonts de finançament:	Ajuntament de les Planes d'Hostoles, Generalitat de Catalunya

Línia estratègica	2	Preservar i millorar el patrimoni natural i cultural de les Planes d'Hostoles
Programa	2.1	Promoure la conscienciació de la vàlua de l'entorn natural del municipi
Acció / Projecte	2.1.6	REGULAR LA INTEGRACIÓ PAISATGÍSTICA DE LES ÀREES URBANES I INDUSTRIALS AMB EL SEU ENTORN

Objectiu:

Minimitzar l'impacte que els nuclis urbans i industrials creen vers l'entorn paisatgístic.

Descripció:

El paisatge s'ha considerat com un factor de base més en el planejament urbanístic, qualificant el sòl no urbanitzable a règim d'especial protecció pel fet de pertànyer a espais naturals protegits. No obstant això, no s'ha tingut en compte el sòl urbà, donant lloc a creixements urbanístics residencials i industrials, poc integrats amb l'entorn, els quals desvirtuen el fons escènic que es podria classificar de mosaic forestal.

Per tal de regular la integració paisatgística de les àrees urbanes i industrials amb el seu entorn, cal elaborar i executar un programa d'integració paisatgística regit per una normativa (per exemple: carta de colors, tipologia d'habitatge, mur de vegetació a les indústries, etc.).

Aquesta normativa s'ha d'incloure en el Pla d'Ordenació Urbanística Municipal de les Planes d'Hostoles (acció 4.1.1).

Àmbit:

Local

Indicadors:	-
Estudis / projectes associats:	<ul style="list-style-type: none"> ✓ Programa d'Integració Paisatgística. ✓ Pla d'Ordenació Urbanística Municipal. ✓ Catàleg del Patrimoni Artístic.
Estat d'implantació:	0
Tipologia:	Programa
Període d'execució:	Mitjà (3 a 5 anys)
Grau de prioritat:	Mitjà
Entitats i col·lectius implicats:	Ajuntament de les Planes d'Hostoles
Valoració econòmica:	-
Fonts de finançament:	-

Línia estratègica	2	Preservar i millorar el patrimoni natural i cultural de les Planes d'Hostoles
Programa	2.2	Millorar el medi hidrològic
Acció / Projecte	2.2.1	RECUPERAR I MILLORAR LES FONTS: POTENCIAR LA SEVA FUNCIO LÚDICA I SOCIAL

Objectiu:

Aconseguir que les fonts del municipi adaptin un caràcter lúdic i social per tal de millorar el coneixement sobre el patrimoni natural i arquitectònic del municipi.

Descripció:

Les Planes d'Hostoles és el municipi de la Garrotxa amb més fonts però la població que hi viu no en té coneixement de moltes d'elles.

Cal realitzar un inventari complet de l'estat de les fonts del municipi, que inclogui una diagnosi i propostes en relació a la recuperació de les mateixes per a l'ús públic, al manteniment dels seus cabals i a la qualitat de l'aigua. S'ha de sistematitzar la neteja de les fonts de les Planes d'Hostoles amb interès pel lleure.

L'Ajuntament ha d'establir que el servei de neteja municipal realitzi a una certa periodicitat la neteja i el manteniment de les fonts i d'altres espais de l'entorn que tinguin ús per part de la població. Per altra banda, l'Ajuntament ha d'arribar a acords de custòdia o de col·laboració amb els propietaris per aquelles fonts que són de propietat privada.

Pel que fa a la qualitat de l'aigua de les fonts públiques, l'Ajuntament les identifica com a 'no potables' per precaució. Estaria bé fer més controls periòdics de la qualitat de l'aigua i poder-les identificar com a potables, per fomentar-ne l'ús social.

Àmbit:

Local

Indicadors:	-
Estudis / projectes associats:	✓ Estudi sobre les fonts de les Planes d'Hostoles
Estat d'implantació:	0,50
Tipologia:	Obra, campanya
Període d'execució:	Mitjà (3 a 5 anys)
Grau de prioritat:	Mitjà
Entitats i col·lectius implicats:	Ajuntament de les Planes d'Hostoles, Consell Comarcal de la Garrotxa - SIGMA
Valoració econòmica:	3.000 €/ any
Fons de finançament:	Consell Comarcal de la Garrotxa

Línia estratègica	2	Preservar i millorar el patrimoni natural i cultural de les Planes d'Hostoles
Programa	2.2	Millorar el medi hidrològic
Acció / Projecte	2.2.2	RECUPERAR, MILLORAR I MANTENIR EL BOSC DE RIBERA DE TOTS ELS CURSOS FLUVIALS DEL MUNICIPI

Objectiu:

Renaturalitzar els marges del riu, rieres i torrents de les Planes d'Hostoles, millorant-los com a corredors biològics.

Descripció:

El bosc de ribera exerceix un paper molt important dins l'ecosistema fluvial, contribuint a la disminució dels efectes de les avingudes així com també a l'estabilització dels marges dels rius; també exerceix un efecte positiu sobre la qualitat de les aigües, disminuint-ne l'eutrofització. El bosc de ribera té un paper fonamental com a corredor biològic, com a refugi de fauna i com a component de la qualitat del paisatge.

El riu Brugent, la riera de Cogolls, la riera d'Aiguavella, el torrent del Clot de les Banyes, el torrent de la Siubès, el torrent de les Encies, el torrent de la Xoriguera, etc. són cursos fluvials que tenen incidència sobre el territori de les Planes d'Hostoles.

Per tal de recuperar, millorar i mantenir el bosc de ribera es tracta de recuperar el bosc de ribera autòcton, extirpant gradualment aquelles espècies invasores. Quan es facin els treballs de restauració l'Ajuntament ha de promoure la participació i intervenció de voluntaris del municipi en les feines de plantació. Aquesta actuació es pot plantejar com a activitat festiva (per exemple, aprofitant el dia mundial de l'aigua o la festa de l'arbre).

Àmbit:

Supramunicipal

Indicadors:	3. Territori
Estudis / projectes associats:	<ul style="list-style-type: none"> ✓ Estudi del bosc de ribera ✓ Atermenament dels cursos fluvials ✓ Millora de la qualitat de l'aigua dels rius ✓ Neteja de lleres
Estat d'implantació:	0
Tipologia:	Projecte
Període d'execució:	Llarg (6 a 10 anys)
Grau de prioritat:	Alt
Entitats i col·lectius implicats:	Ajuntament de les Planes d'Hostoles, Consell Comarcal de

	la Garrotxa – SIGMA
Valoració econòmica:	4.000€/any (neteja de lleres) 54.000€ (atermenament i estudis associats)
Fonts de finançament:	Consell Comarcal de la Garrotxa, Generalitat de Catalunya, Agència Catalana de l'Aigua (ACA)

Línia estratègica	2	Preservar i millorar el patrimoni natural i cultural de les Planes d'Hostoles
Programa	2.2	Millorar el medi hidrològic
Acció / Projecte	2.2.3	ATERMENAR ELS CURSOS FLUVIALS DEL MUNICIPI

Objectiu:

Definir l'espai públic dels cursos fluvials i regular les activitats en les zones de protecció oficial.

Descripció:

La Llei d'Aigües (Llei 29/85, de 27 de setembre, d'aigües. BOE 189, 08/08/85 i BOE 10/10/85) defineix la zona de Domini Públic Hidràulic (DPH), les zones de Servitud i les zones de Policia. El DPH comprèn les lleres temporals ordinàries anuals (no les extraordinàries en cas d'avingudes), i inclou tant els rius com petits reguerons i tolls. La zona de servitud comprèn una franja de 5 metres al costat del límit del DPH (on està prohibida qualsevol edificació), i la zona de Policia que cobreix una franja de 100 metres des del límit de DPH (on es regula i limita les activitats que s'hi poden fer).

És convenient que l'Ajuntament, amb la col·laboració de l'Agència Catalana de l'Aigua (ACA), defineixi el territori i la cartografia de totes aquestes zones de protecció hidrològica: la zona de domini públic hidràulic i la zona de policia. Una vegada definit aquest termenejament l'Ajuntament té més capacitat per millorar les lleres fluvials (a la zona del DPH), i ordenar i regular les activitats que es poden dur a terme a la zona de Policia (franja de 100 metres del límit del DPH).

En funció d'aquest atermenament, des de l'Ajuntament es poden impulsar actuacions de millora d'aquest espai fluvial en la zona de domini públic. Per a la resta de trams fluvials del municipi, on hi ha activitats dins la zona de DPH, l'Ajuntament disposa del marc legal per tal de poder pactar amb cadascuna d'aquestes activitats alguns canvis en l'espai que ocupen.

Àmbit:

Supramunicipal

Indicadors:	-
Estudis / projectes associats:	<ul style="list-style-type: none"> ✓ Recuperació del bosc de ribera ✓ Usos del sòl de les Planes d'Hostoles
Estat d'implantació:	0
Tipologia:	Projecte
Període d'execució:	Mitjà (3 a 5 anys)

Grau de prioritat:	Baix
Entitats i col·lectius implicats:	Ajuntament de les Planes d'Hostoles, Consell Comarcal de la Garrotxa -SIGMA, Agència Catalana de l'Aigua (ACA)
Valoració econòmica:	50.000 €
Fonts de finançament:	Agència Catalana de l'Aigua (ACA)

Línia estratègica	2	Preservar i millorar el patrimoni natural i cultural de les Planes d'Hostoles
Programa	2.3	Conservar i millorar els boscos del terme municipal
Acció / Projecte	2.3.1	IMPULSAR ELS PLANS TÈCNICS DE GESTIÓ I MILLORA FORESTAL (PTGMF)

Objectiu:

Millorar la gestió dels boscos del municipi de les Planes d'Hostoles per reduir el risc d'incendi forestal.

Descripció:

Un 79% de la superfície de les Planes d'Hostoles es troba ocupada per massa forestal. Tots aquests forests són de propietat privada.

L'Ajuntament ha de col·laborar i d'instar al Centre de la Propietat Forestal que els ajuts permetin executar les accions dels plans.

S'ha d'impulsar una gestió forestal conjunta per part de l'Ajuntament, el qual ha de reunir els diferents propietaris forestals del municipi per tal que elaborin un Pla Tècnic de Gestió i Millora Forestal a la seva finca i l'executin.

Àmbit:

Local

Indicadors:	-
Estudis / projectes associats:	✓ Pla Tècnic de Gestió i Millora Forestal
Estat d'implantació:	0
Tipologia:	Campanya
Període d'execució:	Llarg (6 a 10 anys)
Grau de prioritat:	Alt
Entitats i col·lectius implicats:	Ajuntament de les Planes d'Hostoles, Departament d'Agricultura, Ramaderia i Pesca
Valoració econòmica:	300 € (hores tècnic municipal)
Fonts de finançament:	Departament d'Agricultura, Ramaderia i Pesca

Línia estratègica	2	Preservar i millorar el patrimoni natural i cultural de les Planes d'Hostoles
Programa	2.3	Conservar i millorar dels boscos del terme municipal
Acció / Projecte	2.3.2	APLICAR LA NORMATIVA DE REGULACIÓ DE L'ACCÉS MOTORITZAT AL MEDI NATURAL

Objectiu:

Regular l'accés motoritzat al medi natural al municipi de les Planes d'Hostoles.

Descripció:

La millora de l'accessibilitat a les àrees boscoses facilita la presència de vehicles motoritzats en aquestes i pot significar un risc d'augment del trànsit i d'accés a les àrees boscoses. Per aquest motiu caldria prendre mesures per evitar un accés incontrolat mitjançant la regulació en forma d'ordenança de l'accés motoritzat a la xarxa de camins forestals.

Existeix la llei 9/1995 de juliol de regulació de l'accés motoritzat al medi natural, de la Generalitat de Catalunya. Aquesta llei té per finalitat establir normes de regulació de l'accés motoritzat al medi natural, tant pel que fa a la circulació motoritzada individual o en grup com pel que fa a les competicions esportives, amb l'objectiu últim de garantir la conservació del patrimoni natural de Catalunya, assegurant, alhora, el respecte a la població i a la propietat pública i privada del món rural.

Àmbit:

Supramunicipal

Indicadors:	-
Estudis / projectes associats:	<ul style="list-style-type: none"> ✓ Millora i manteniment dels camins rurals i recuperació dels camins ramaders ✓ Pla de Millora de la Senyalització dels Camins Rurals ✓ Inventari i cartografia dels camins rurals.
Estat d'implantació:	0
Tipologia:	Ordenança
Període d'execució:	Mitjà (3 a 5 anys)
Grau de prioritat:	Baix
Entitats i col·lectius implicats:	Ajuntament de les Planes d'Hostoles
Valoració econòmica:	-
Fonts de finançament:	Consell Comarcal de la Garrotxa, Generalitat de Catalunya

Línia estratègica	2	Preservar i millorar el patrimoni natural i cultural de les Planes d'Hostoles
Programa	2.3	Conservar i millorar els boscos del terme municipal
Acció / Projecte	2.3.3	POTENCIAR I MILLORAR L'AGRUPACIÓ DE DEFENSA I MILLORA FORESTAL

Objectiu:

Potenciar l'Associació de Defensa Forestal Montcal i promoure la coordinació de les ADFs a nivell comarcal.

Descripció:

Actualment, les Planes d'Hostoles està adscrita a l'Associació de Defensa Forestal (ADF) de les Planes d'Hostoles, la qual es va constituir l'any 2003.

Les ADF són associacions formades per propietaris forestals i l'ajuntament del municipi del seu àmbit territorial. Tenen com a finalitat la prevenció i la lluita contra els incendis forestals.

Una ADF ha d'elaborar i executar col·lectivament programes de vigilància i de prevenció d'incendis forestals; col·laborar activament en l'organització, controlar i executar mesures dictades o que es dictin per la Direcció General de Patrimoni Natural i Medi Físic en matèria de prevenció, o amb qualsevol altre organisme que tingui autoritat i competència en la lluita contra incendis forestals; realitzar campanyes de divulgació entre els titulars de terrenys forestals sobre les accions de prevenció i lluita contra incendis forestals perquè el sector tingui un coneixement més ampli; sensibilitzar la població en el territori de l'ADF; executar plans de prevenció, creació i manteniment d'infraestructura, xarxa de camins i punts d'aigua i donar suport a l'extinció d'incendis forestals.

Àmbit:

Supramunicipal

Indicadors:	-
Estudis / projectes associats:	<ul style="list-style-type: none"> ✓ Pla de Prevenció d'Incendis supramunicipal ✓ Plans Tècnics de Gestió i Millora Forestals
Estat d'implantació:	0,25
Tipologia:	Campanya
Període d'execució:	Mitjà (3 a 5 anys)
Grau de prioritat:	Mitjà
Entitats i col·lectius implicats:	Ajuntament de les Planes d'Hostoles, Consell Comarcal de la Garrotxa, Agrupació Defensa Forestal de les Planes d'Hostoles
Valoració econòmica:	3.000 €
Fonts de finançament:	Generalitat de Catalunya

Línia estratègica	2	Preservar i millorar el patrimoni natural i cultural de les Planes d'Hostoles
Programa	2.3	Conservar i millorar els boscos del terme municipal
Acció / Projecte	2.3.4	FER UN PLA DE PREVENCIÓ D'INCENDIS SUPRAMUNICIPAL

Objectiu:

Elaborar un pla tècnic que contempli les mesures operatives i administratives, així com els equips i infraestructures per tal de prevenir els incendis i facilitar-ne l'extinció.

Descripció:

A les Planes d'Hostoles, durant el període 1968-2002, es van patir sis incendis. La resposta ràpida davant un incendi forestal sol ser bàsica a l'hora de minimitzar-ne la seva magnitud. Cal pensar que un incendi no té en compte els límits municipals. Per aquest motiu es planteja que s'elabori un Pla de Prevenció d'Incendis Forestal supramunicipal. És a dir, un pla que tingui en compte les Planes d'Hostoles i els municipis veïns. Un Pla de Prevenció d'Incendis té per objectiu reduir el risc de propagació dels incendis forestals i controlar o eliminar els focus potencials d'incendis forestals. Les Associacions de Defensa Forestal que es trobin dins l'àmbit territorial del Pla de Prevenció d'Incendis haurien de ser les responsables de dur a terme el pla.

Àmbit:

Supramunicipal

Indicadors:	-
Estudis / projectes associats:	✓ Potenciar i millorar l'Associació de Defensa Forestal
Estat d'implantació:	0
Tipologia:	Pla
Període d'execució:	Curt (0 a 2 anys)
Grau de prioritat:	Alt
Entitats i col·lectius implicats:	Ajuntament de les Planes d'Hostoles, Consell Comarcal de la Garrotxa, Agrupació Defensa Forestal de les Planes d'Hostoles, Bombers
Valoració econòmica:	4.000 €
Fonts de finançament:	Generalitat de Catalunya

Línia Estratègica 3: Equilibrar les activitats econòmiques amb la població i l'entorn

Programa: *Potenciar i mantenir el sector primari*

- 3.1.1 Fomentar produccions agràries de productes d'alt valor afegit.
- 3.1.2 Controlar la gestió dels residus ramaders.

Programa: *Definir el marc de desenvolupament econòmic*

- 3.2.1 Promoure i plantejar a nivell comarcal una estratègia per a la ubicació dels polígons industrials i crear un fons de compensació supramunicipal.
- 3.2.2 Afavorir la diversitat d'activitats en els nous creixements industrials.

Programa: *Millorar el mercat de treball*

- 3.3.1 Promoure l'accés al treball de la població del municipi.
- 3.3.2 Crear una borsa de treball del municipi.

Programa: *Promoure i potenciar el turisme sostenible*

- 3.4.1 Elaborar un Pla de dinamització comercial.
- 3.4.2 Continuar estudiant fórmules per complementar l'oferta turística i de serveis.
- 3.4.3 Potenciar l'Associació Comarcal de Turisme Rural.



Línia estratègica	3	Equilibrar les activitats econòmiques amb la població i l'entorn
Programa	3.1	Potenciar i mantenir el sector primari
Acció / Projecte	3.1.1	FOMENTAR LES PRODUCCIONS AGRÀRIES DE PRODUCTES D'ALT VALOR AFEGIT

Objectiu:

Aconseguir la implantació de produccions agràries de productes amb alt valor afegit.

Descripció:

Una alternativa interessant per les Planes d'Hostoles pot ser el foment de la diversificació de l'activitat en algunes finques agrícoles i introduir la producció agrària integrada i/o els cultius ecològics (el Departament d'Agricultura, Ramaderia i Pesca fomenta els Programes de Desenvolupament Rural per a la Producció de Cultius Ecològics).

Un dels aspectes a desenvolupar és el foment de la producció integrada (PI), entesa com a sistema agrícola de producció d'aliments i d'altres productes d'alta qualitat –que a diferència de la producció ecològica no és tant restrictiva (regula els productes agroquímics a partir d'unes Normes Tècniques específiques de producció)- i pot ser viable en bona part de les activitats agrícoles de les Planes d'Hostoles.

Perquè aquest tipus d'agricultura es dugui a terme al municipi és important que els pagesos rebin la formació adient per portar-ho a la pràctica.

Àmbit

Local

Indicadors:	1. Sostenibilitat econòmica
Estudis / projectes associats:	<ul style="list-style-type: none"> ✓ Estudi de mercat sobre tipus de cultius viables ✓ Campanyes informatives ✓ Cursos formatius
Estat d'implantació:	0
Tipologia:	Projecte
Període d'execució:	Llarg (6 a 10 anys)
Grau de prioritat:	Baix
Entitats i col·lectius implicats:	Unió de Pagesos, Ajuntament de les Planes d'Hostoles, Consell Comarcal de la Garrotxa, Fundació Garrotxa Líder
Valoració econòmica:	Cost organitzatiu i/o tècnic
Fonts de finançament:	Generalitat de Catalunya

Línia estratègica	3	Equilibrar les activitats econòmiques amb la població i l'entorn
Programa	3.1	Potenciar i mantenir el sector primari
Acció / Projecte	3.1.2	CONTROLAR LA GESTIÓ DELS RESIDUS RAMADERS

Objectiu:

Controlar la gestió dels residus ramaders del municipi de les Planes d'Hostoles.

Descripció:

Tot i que el municipi de les Planes d'Hostoles no és excedentari en la producció de dejeccions ramaderes, les Planes d'Hostoles ha de vetllar pel control d'aquestes.

A nivell normatiu, el Decret 220/2001 regula els procediments per garantir la correcta gestió de les dejeccions ramaderes i obliga a totes les explotacions ramaderes (exceptuant les que no comercialitzen la seva producció) a aplicar un Pla de Gestió de Dejeccions Ramaderes i portar un Llibre de Gestió. Els Plans de Gestió han de ser validats per l'organisme corresponent (Ajuntament de les Planes d'Hostoles, Departament de Medi Ambient i Habitatge de la Generalitat de Catalunya) i serveix per assegurar el compliment de la Directiva Nitrats.

Des del Consell Comarcal de la Garrotxa – SIGMA s'està elaborant un inventari de les explotacions amb Pla de Gestió de Dejeccions Ramaderes que servirà per controlar la gestió dels residus ramaders a nivell comarcal. Així mateix, s'avalua la suficient capacitat d'emmagatzematge de dejeccions ramaderes que disposen les explotacions per adequar-se a la normativa vigent.

Àmbit:

Local

Indicadors:	-
Estudis / projectes associats:	<ul style="list-style-type: none"> ✓ Pla de Gestió de Dejeccions Ramaderes ✓ Control dels aqüífers (nitrats i piezometria)
Estat d'implantació:	0,25
Tipologia:	Ordenança
Període d'execució:	Llarg (6 a 10 anys)
Grau de prioritat:	Alt
Entitats i col·lectius implicats:	Ajuntament de les Planes d'Hostoles, Consell Comarcal de la Garrotxa–SIGMA, Agència Catalana de l'Aigua
Valoració econòmica	7.500 €/any
Fonts de finançament:	Agència de Residus de Catalunya

Línia estratègica	3	Equilibrar les activitats econòmiques amb la població i l'entorn
Programa	3.2	Definir el marc de desenvolupament econòmic
Acció / Projecte	3.2.1	PROMOURE I PLANTEJAR A NIVELL COMARCAL UNA ESTRATÈGIA PER A LA UBICACIÓ DELS POLÍGONS INDUSTRIALS I CREAR UN FONS DE COMPENSACIÓ SUPRAMUNICIPAL

Objectiu:

Disminuir el sòl urbà i urbanitzable destinat a ús industrial.

Descripció:

La majoria de municipis de la Garrotxa tenen un polígon industrial. Moltes indústries, per raons diverses com la manca de sòl, s'han desplaçat a altres municipis.

A nivell comarcal i amb una visió estratègica, tots els municipis haurien de localitzar focus industrials comuns, és a dir, grans àrees industrials en alguns municipis. D'aquesta manera, es podria fomentar el transport públic per reduir la mobilitat, es milloraria ambientalment (depuradores)...

Per altra banda, s'hauria de crear un fons de compensació per distribuir els guanys econòmics per igual a tots els municipis.

Àmbit:

Supramunicipal

Indicadors:	2. Sostenibilitat econòmica
Estudis / projectes associats:	✓ Planejaments urbanístics dels municipis ✓ Pla Director Territorial de la Garrotxa
Estat d'implantació:	0
Tipologia:	Estudi
Període d'execució:	Llarg (6 a 10 anys)
Grau de prioritat:	Alt
Entitats i col·lectius implicats:	Ajuntament de les Planes d'Hostoles, sector industrial, Consell Comarcal de la Garrotxa
Valoració econòmica:	Sense cost, més enllà de la gestió urbanística i els contactes polítics necessaris
Fonts de finançament:	-

Línia estratègica	3	Equilibrar les activitats econòmiques amb la població i l'entorn
Programa	3.2	Definir el marc de desenvolupament econòmic
Acció / Projecte	3.2.2	AFAVORIR LA DIVERSITAT D'ACTIVITATS EN ELS NOUS CREIXEMENTS INDUSTRIALS

Objectiu:

Diversificar l'activitat industrial del municipi de les Planes d'Hostoles.

Descripció:

L'Ajuntament s'ha de preocupar per la tipologia d'activitats industrials que s'instal·len o s'acabaran instal·lant al municipi i, per aquest motiu, es proposa que l'Ajuntament creï una Àrea de Desenvolupament Local amb coordinació amb el Consell Comarcal i la Fundació Garrotxa Líder. Aquesta Àrea hauria d'estudiar quines són les activitats que convenen més al municipi i destinar esforços a contactar amb els promotors de les mateixes per tractar d'atraure-les al municipi.

Acció relacionada: 3.2.1

Àmbit:

Local

Indicadors:	1. Sostenibilitat econòmica
Estudis / projectes associats:	<ul style="list-style-type: none"> ✓ Estudi sobre la tipologia d'activitats que convenen al municipi ✓ Creació de l'Àrea de Desenvolupament Local
Estat d'implantació:	0
Tipologia:	Campanya
Període d'execució:	Mitjà (3 a 5 anys)
Grau de prioritat:	Alt
Entitats i col·lectius implicats:	Ajuntament de les Planes d'Hostoles, sector industrial
Valoració econòmica:	Cost d'organització de l'Àrea de Desenvolupament i cost tècnic de l'estudi
Fonts de finançament:	Ajuntament de les Planes d'Hostoles, Fundació Garrotxa Líder

Línia estratègica	3	Equilibrar les activitats econòmiques amb la població i l'entorn
Programa	3.3	Millorar el mercat de treball
Acció / Projecte	3.3.1	PROMOURE L'ACCÉS AL TREBALL DE LA POBLACIÓ DEL MUNICIPI

Objectiu:

Potenciar que les empreses del municipi prioritzin la contractació de residents al municipi.

Descripció:

Segons el cens de 2001, dels 466 llocs de treball que hi havia a les Planes d'Hostoles, 376 eren ocupats per residents al municipi.

Cal incentivar als empresaris que prioritzin la contractació de població resident a les Planes d'Hostoles mitjançant la borsa de treball de l'Ajuntament.

També, per part de les empreses, s'ha de facilitar l'accés al treball als grups de població més afectats com els aturats, la gent amb disminució, joves o dones d'edat avançada.

Àmbit:

Local

Indicadors:	3. Sostenibilitat econòmica
Estudis / projectes associats:	✓ Borsa de Treball
Estat d'implantació:	0
Tipologia:	Campanya
Període d'execució:	Mitjà (3 a 5 anys)
Grau de prioritat:	Alt
Entitats i col·lectius implicats:	Ajuntament de les Planes d'Hostoles, sectors econòmics del municipi
Valoració econòmica:	-
Fonts de finançament:	-

Línia estratègica	3	Equilibrar les activitats econòmiques amb la població i l'entorn
Programa	3.3	Millorar el mercat de treball
Acció / Projecte	3.3.2	IMPULSAR LA BORSA DE TREBALL DEL MUNICIPI

Objectiu:

Potenciar la borsa de treball municipal.

Descripció:

Actualment, des de l'Ajuntament no es disposa de cap borsa de treball on-line que es pugui consultar a la pàgina web de l'Ajuntament. Però, el punt juvenil de l'Estació fa el servei de recollir ofertes i demandes de treball. Cal que aquesta borsa es promoció incentivant als empresaris de Les Planes d'Hostoles i de fora del municipi que en facin ús exposant les seves ofertes de treball. Per altra banda, s'ha d'incentivar a aquelles persones sense feina que s'inscriguin a la borsa.

També, cal que la borsa de treball sigui on-line, per exemple a través de la pàgina web de l'Ajuntament i donar-la a conèixer tant als demandants com als que s'ofereixen a treballar.

Àmbit:

Local

Indicadors:	3. Sostenibilitat econòmica
Estudis / projectes associats:	✓ Borsa de Treball
Estat d'implantació:	0,50
Tipologia:	Projecte, campanya
Període d'execució:	Curt (0 a 2 anys)
Grau de prioritat:	Alt
Entitats i col·lectius implicats:	Ajuntament de les Planes d'Hostoles, sectors econòmics de les Planes d'Hostoles
Valoració econòmica:	Cost tècnic i/o organitzatiu
Fonts de finançament:	-

Línia estratègica	3	Equilibrar les activitats econòmiques amb la població i l'entorn
Programa	3.4	Promocionar activitats de turisme i de serveis dins del municipi
Acció / Projecte	3.4.1	ELABORAR UN PLA DE DINAMITZACIÓ COMERCIAL

Objectiu:

Planificar i desenvolupar accions de millora del comerç per competir amb garanties de futur.

Descripció:

Establir un conveni de col·laboració entre les diverses entitats i el sector comercial per tal de potenciar el comerç i executar programes d'actuació comercial conjunta. Les actuacions de millora han d'encaminar-se cap a:

- ✓ Millorar el paisatge comercial urbà de la població.
- ✓ Creació de zones de vianants.
- ✓ Creació i millora d'aparcaments.
- ✓ Promocions i publicitat conjuntes del comerç.
- ✓ Millora dels serveis adreçats als clients així com als propis comerciants.

Accions relacionades: 4.1.1 i 3.3.1

Àmbit:

Local

Indicadors:	-
Estudis / projectes associats:	<ul style="list-style-type: none"> ✓ Delimitació d'una zona que compleixi els requisits de concentració i amplitud de l'oferta ✓ Estudi de la zona comercial
Estat d'implantació:	0
Tipologia:	Pla
Període d'execució:	Mitjà (3 a 5 anys)
Grau de prioritat:	Baix
Entitats i col·lectius implicats:	Ajuntament de les Planes d'Hostoles, comerços de les Planes d'Hostoles.
Valoració econòmica:	-
Fonts de finançament:	Diputació de Girona

Línia estratègica	3	Equilibrar les activitats econòmiques amb la població i l'entorn
Programa	3.3	Promocionar activitats de turisme i de serveis del municipi
Acció / Projecte	3.4.2	CONTINUAR ESTUDIANT FÓRMULES PER COMPLEMENTAR L'OFERTA TURÍSTICA I DE SERVEIS

Objectiu:

Potenciar activitats turístiques i serveis que preservin a llarg termini els recursos naturals, arquitectònics, culturals i socials del municipi.

Descripció:

Definir una estratègia a mig termini a favor d'un desenvolupament sostenible del municipi, que determini l'ordre de prioritats en el temps i en l'espai, el mitjans assignats, el repartiment de les funcions i els mètodes de seguiment. L'estratègia ha de fixar els objectius a assolir en matèria de: protecció i valoració del patrimoni, desenvolupament econòmic i social, preservació i millora de la qualitat de vida dels habitants i control de la freqüentació i millora de la qualitat de l'oferta. L'estratègia ha de comptar amb un programa d'accions pluriannual que estableixi les eines per:

- ✓ Millorar la qualitat de l'oferta turística.
- ✓ Conèixer les expectatives i les exigències dels clients potencials i dels visitants.
- ✓ Recerca de nous clients.
- ✓ Promoció de productes i activitats turístiques que afavoreixin el descobriment i la interpretació del territori.

Àmbit:

Local

Indicadors:	1. Sostenibilitat Econòmica
Estudis / projectes associats:	-
Estat d'implantació:	0,25
Tipologia:	Pla
Període d'execució:	Mitjà (3 a 5 anys)
Grau de prioritat:	Baix
Entitats i col·lectius implicats:	Ajuntament de les Planes d'Hostoles, associacions de les Planes d'Hostoles.
Valoració econòmica:	1.200€ mensuals (Contractació AODL)
Fonts de finançament:	Ajuntament de les Planes d'Hostoles, Diputació de Girona, Generalitat de Catalunya i Unió Europea

Línia estratègica	3	Equilibrar les activitats econòmiques amb la població i l'entorn
Programa	3.4	Promoure i potenciar el turisme sostenible
Acció / Projecte	3.4.3	POTENCIAR L'ASSOCIACIÓ COMARCAL DE TURISME RURAL

Objectiu:

Afavorir la oferta turística de la Garrotxa i el sector que es dedica al turisme rural.

Descripció:

La Garrotxa gaudeix d'una oferta turística molt important. S'ha de promocionar l'Associació Comarcal de Turisme Rural ja existent a La Garrotxa.

D'aquesta manera s'enfortirà el contacte entre els membres d'aquest sector per tal de promoure el turisme a la Garrotxa. És important treballar de manera conjunta per potenciar el turisme rural del municipi i cercar ajuts possibles per millorar.

Des de l'Ajuntament s'ha de facilitar als restauradors i propietaris de cases de turisme rural el contacte amb l'Associació Comarcal de Turisme Rural de la Garrotxa.

Àmbit:

Supramunicipal

Indicadors:	2. Sostenibilitat econòmica
Estudis / projectes associats:	✓ Creació de l'Associació Comarcal de Turisme Rural
Estat d'implantació:	0
Tipologia:	Campanya
Període d'execució:	Curt (0 a 2 anys)
Grau de prioritat:	Baix
Entitats i col·lectius implicats:	Consell Comarcal de la Garrotxa - Turisme Garrotxa, Garrotxa Líder
Valoració econòmica:	-
Fonts de finançament:	Generalitat de Catalunya

Línia Estratègica 4: Fomentar el desenvolupament urbà

Programa: *Repensar el sòl urbà i urbanitzable no consolidat*

- 4.1.1 Redactar el Pla d'Ordenació Urbanística Municipal.

Programa: *Millora de la qualitat de l'espai urbà*

- 4.2.1 Elaborar una ordenança municipal que incorpori criteris de sostenibilitat en l'edificació.
- 4.2.2 Millorar la imatge urbana: façanes i rehabilitació d'edificis.
- 4.2.3 Soterrar de les línies elèctriques.
- 4.2.4 Rehabilitar i ocupar els habitatges vacants.
- 4.2.5 Promoure el manteniment de les masies reconegudes en el 'Catàleg de Masies'.
- 4.2.6 Integar la carretera C-63 al nucli per donar cohesió al conjunt, una vegada funcioni la variant.



Línia estratègica	4	Fomentar el desenvolupament urbà
Programa	4.1	Repensar el sòl urbà i urbanitzable no consolidat
Acció / Projecte	4.1.1	REDACTAR EL PLA D'ORDENACIÓ URBANÍSTICA MUNICIPAL

Objectiu:

Marcar les directrius que regeixen el sòl urbà, no urbanitzable i urbanitzable del municipi.

Descripció:

Actualment, el planejament vigent de les Planes d'Hostoles són unes Normes Subsidiàries de 1998, les quals s'han modificat al llarg del temps i, actualment, ja han quedat obsoletes.

El nou planejament ha de ser un Pla d'Ordenació Urbanística Municipal que regirà la distribució del sòl i que protegirà el sòl que no es pot urbanitzar lliurant-lo de qualsevol possible edificació.

Àmbit:

Local

Indicadors:	3. Territori
Estudis / projectes associats:	✓ Pla d'Ordenació Urbanística Municipal (POUM).
Estat d'implantació:	0
Tipologia:	Pla
Període d'execució:	Curt (0 a 2 anys)
Grau de prioritat:	Alt
Entitats i col·lectius implicats:	Ajuntament de les Planes d'Hostoles
Valoració econòmica:	-
Fonts de finançament:	Ajuntament de les Planes d'Hostoles

Línia estratègica	4	Fomentar el desenvolupament urbà
Programa	4.2	Millorar la qualitat de l'espai urbà
Acció / Projecte	4.2.1	ELABORAR UNA ORDENANÇA MUNICIPAL QUE INCORPORI CRITERIS DE SOSTENIBILITAT EN L'EDIFICACIÓ

Objectiu:

Promoure els habitatges sostenibles dins del municipi de les Planes d'Hostoles.

Descripció:

La construcció bioclimàtica i amb criteris de sostenibilitat (eficiència energètica, ús d'energia solar, ús de materials de baix impacte ambiental, etc.) no està gens implantada a les Planes d'Hostoles. És interessant impulsar la construcció sostenible tenint en compte els aspectes següents:

- Selecció de materials i sistemes constructius: escollir sistemes i elements constructius sostenibles, adequar la construcció a l'entorn, afavorir el reciclatge i la reutilització dels elements constructius...
- Disseny energèticament eficient dels edificis: orientació dels edificis (façanes allargades d'est a oest facilitant la ventilació creuada a nord), col·locar aïllaments adequats (finestres amb doble vidre i proteccions a la radiació), incorporació de sistemes d'energia solar (tèrmica i fotovoltaica).
- Gestió de l'aigua: dissenyar les instal·lacions per aprofitar les aigües pluvials i/o residuals, ús de temporalitzadors i dispositius d'estalvis d'aigua.
- Gestió dels residus: dissenyar les cuines adaptades a les necessitats de les recollides selectives actuals.
- Assegurar que els nous habitatges compleixin tots els requisits d'accessibilitat per les persones amb mobilitat reduïda (ascensors, rampes, etc.)

L'Ajuntament ha d'incorporar criteris de sostenibilitat arquitectònica en els plecs tècnics de projectes urbanístics públics que porta a terme. Els mateixos criteris que estableixen poder servir per a les promocions privades si s'incentiven a partir de descomptes en les taxes municipals i si cal amb ajuts directes. Així, en una segona fase es proposa aprovar una ordenança d'edificació sostenible que reguli totes les noves construccions o rehabilitacions.

Àmbit:

Local

Indicadors:	-
Estudis / projectes associats:	✓ Pla d'Ordenació Urbanística Municipal (POUM)
Estat d'implantació:	0
Tipologia:	Ordenança
Període d'execució:	Llarg (6 a 10 anys)
Grau de prioritat:	Mitjà
Entitats i col·lectius implicats:	Ajuntament de les Planes d'Hostoles, sector de la construcció
Valoració econòmica:	Cost organitzatiu i/o tècnic
Fonts de finançament:	-

Línia estratègica	4	Fomentar el desenvolupament urbà
Programa	4.2	Millorar la qualitat de l'espai urbà
Acció / Projecte	4.2.2	MILLORAR LA IMATGE URBANA: FAÇANES I REHABILITACIÓ D'EDIFICIS

Objectiu:

Aconseguir una qualitat urbana mitjançant la rehabilitació de les façanes i els edificis (especialment el patrimoni arquitectònic valuós).

Descripció:

Per a complir aquest objectiu s'hauria de crear una ordenança municipal d'ajut a la rehabilitació dels edificis. Aquesta ordenança hauria de regular les condicions dels edificis i façanes que poden ésser susceptibles de rebre ajudes municipals; la regulació tècnica i constructiva de l'edifici o façana a rehabilitar; els tipus i ajuts municipals; les obligacions dels beneficiaris; els condicionants per a la sol·licitud d'ajuts; els criteris per a la concessió d'ajuts municipals. Lligat amb l'elaboració i implantació de l'ordenança per a la rehabilitació d'edificis s'hauria d'incrementar el control i la inspecció municipal de les obres.

També, per tal d'aconseguir una millora global de totes les façanes, seria bo promoure criteris arquitectònics exteriors que presentin una certa coherència urbana (colors, façanes, materials, etc.) a través d'un Pla de Façanes.

De manera complementària, l'Ajuntament podria impulsar un programa d'ajuts per a la rehabilitació integral d'habitatges antics, tant per seguretat com per mantenir un patrimoni arquitectònic en bones condicions. Alhora la rehabilitació d'habitatges antics permetria una major ocupació del parc existent d'habitatges.

Àmbit:

Local

Indicadors:	-
Estudis / projectes associats:	<ul style="list-style-type: none"> ✓ Pla d'Ordenació Urbanística Municipal ✓ Pla de Façanes
Estat d'implantació:	0
Tipologia:	Ordenança
Període d'execució:	Llarg (6 a 10 anys)
Grau de prioritat:	Baix
Entitats i col·lectius implicats:	Ajuntament de les Planes d'Hostoles
Valoració econòmica:	6.000 €/any (ajut municipal)
Fonts de finançament:	Departament Territorial i Obres Públiques

Línia estratègica	4	Fomentar el desenvolupament urbà
Programa	4.2	Millorar la qualitat de l'espai urbà
Acció / Projecte	4.2.3	SOTERRAR LES LÍNIES ELÈCTRIQUES

Objectiu:

Millorar l'estètica de l'espai urbà de les Planes d'Hostoles.

Descripció:

Les companyies elèctriques que subministren electricitat a la població de les Planes d'Hostoles són FECSA-ENDESA i Bassols Energia, SA. Totes les línies elèctriques que subministren energia als nuclis i la població dispersa tenen una tensió de 25 kV i són aèries. Amb l'objectiu de millorar la qualitat paisatgística del municipi i reduir al mínim qualsevol tipus de risc, es proposa el soterrament progressiu d'aquestes línies elèctriques. S'hauria de negociar amb les companyies elèctriques el soterrament d'aquestes a mesura que es desenvolupin els nous plans urbanístics.

Àmbit:

Local

Indicadors:	-
Estudis / projectes associats:	✓ Pla d'Ordenació Urbanística Municipal
Estat d'implantació:	0
Tipologia:	Obra
Període d'execució:	Mitjà (3 a 5 anys)
Grau de prioritat:	Alt
Entitats i col·lectius implicats:	Companyies elèctriques (FECSA-ENDESA), Ajuntament de les Planes d'Hostoles
Valoració econòmica:	-
Fonts de finançament:	Companyies elèctriques (FECSA-ENDESA)

Línia estratègica	4	Fomentar el desenvolupament urbà
Programa	4.2	Millorar la qualitat de l'espai urbà
Acció / Projecte	4.2.4	REHABILITAR I OCUPAR ELS HABITATGES VACANTS

Objectiu:

Aconseguir una màxima ocupació dels habitatges ja existents en el municipi de les Planes d'Hostoles.

Descripció:

Segons cens de 2001, a les Planes d'Hostoles hi havia 129 habitatges buits. Per tal d'aconseguir una màxima ocupació d'aquests s'ha de realitzar un cens exhaustiu del parc d'habitatges vacants, coneixent el seu estat de conservació, les possibilitats d'ocupació... per tal de poder ajustar la oferta amb la demanda. A partir d'aquest coneixement precís del cens d'habitatges buits a les Planes d'Hostoles, es proposa elaborar i aprovar una ordenança municipal d'ajut a la rehabilitació dels edificis. Aquesta ordenança ha de regular:

- Les condicions dels edificis i façanes que poden ésser susceptibles de rebre les ajudes municipals.
- Regulació tècnica i constructiva de l'edifici o façana a rehabilitar. Fixar els criteris de sostenibilitat en la rehabilitació de l'edifici.
- Els tipus i ajuts municipals
- Les obligacions dels beneficiaris
- Els condicionants per la sol·licitud d'ajuts.
- Els criteris per la concessió d'ajuts municipals.

Lligat amb l'elaboració i implantació d'aquesta ordenança cal incrementar el control i la inspecció municipal d'obres.

La Comissió Europea, dins el Programa per l'Energia, el Medi Ambient i el Desenvolupament Sostenible (Ciutat del Demà) finança part del projecte *Rehabilitació sostenible d'edificis per a barris sostenibles*.

Per altra banda, s'ha d'impulsar polítiques municipals que incentivin l'ocupació dels habitatges buits, ajudes fiscals encaminades a l'arranjament dels habitatges vacants, potenciar la borsa municipal d'habitatges (consultable on-line) i el foment del seu lloguer.

Àmbit:

Local

Indicadors:	-
Estudis / projectes associats:	<ul style="list-style-type: none"> ✓ Cens d'Habitatges Buits ✓ Rehabilitació sostenible d'edificis per a barris sostenibles
Estat d'implantació:	0
Tipologia:	Estudi, ordenança
Període d'execució:	Mitjà (3 a 5 anys)
Grau de prioritat:	Mitjà
Entitats i col·lectius implicats:	Ajuntament de les Planes d'Hostoles
Valoració econòmica:	-
Fonts de finançament:	Ajuntament de les Planes d'Hostoles, Generalitat de Catalunya, Unió Europea

Línia estratègica	4	Fomentar el desenvolupament urbà
Programa	4.2	Millorar la qualitat de l'espai urbà
Acció / Projecte	4.2.5	PROMOURE EL MANTENIMENT DE LES MASIES RECONEGUDES EN EL 'CATÀLEG DE MASIES'

Objectiu:

Mantenir el patrimoni arquitectònic del municipi de les Planes d'Hostoles.

Descripció:

A les Planes d'Hostoles existeixen moltes masies sense catalogar. Els tècnics del Consell Comarcal de la Garrotxa s'encarreguen de l'elaboració del 'Catàleg de Masies' per tal de registrar tot aquest patrimoni.

A partir d'aquest coneixement precís del 'Catàleg de masies de les Planes d'Hostoles', s'ha d'incentivar als propietaris a mantenir i/o rehabilitar les masies per tal de no perdre patrimoni arquitectònic. S'ha d'aconseguir ajuts a través de les administracions públiques. (Acció 4.2.4).

Àmbit:

Local

Indicadors:	-
Estudis / projectes associats:	<ul style="list-style-type: none"> ✓ Catàleg de Masies ✓ Pla d'Ordenació Urbanística Municipal
Estat d'implantació:	0,25
Tipologia:	Estudi
Període d'execució:	Mitjà (3 a 5 anys)
Grau de prioritat:	Mitjà
Entitats i col·lectius implicats:	Ajuntament de les Planes d'Hostoles, propietaris de les masies
Valoració econòmica:	-
Fonts de finançament:	Generalitat de Catalunya

Línia estratègica	4	Fomentar el desenvolupament urbà
Programa	4.2	Millorar la qualitat de l'espai urbà
Acció / Projecte	4.2.6	INTEGRAR LA CARRETERA C-63 AL NUCLI PER DONAR COHESIÓ AL CONJUNT, UNA VEGADA FUNCIONI LA VARIANT.

Objectiu:

Integrar l'antiga carretera C-63 amb la trama urbanística del municipi de les Planes d'Hostoles.

Descripció:

L'elevat trànsit que circula per la carretera C-63 i la situació d'aquesta al municipi de les Planes d'Hostoles són les principals causes d'impacte social i ambiental que afecten al conjunt del territori i la població.

Aquest impacte es reduirà gairebé en la seva totalitat gràcies a la construcció de la variant la qual, però, actuarà com a element fragmentador del territori.

Aquest fet convertirà l'antiga C-63 en un carrer central del municipi que només caldrà adaptar-lo al nucli urbà de les Planes d'Hostoles, a través d'obra urbana, mobiliari urbà i zones de jardineria, per poder facilitar la mobilitat i una millor qualitat de vida als ciutadans del municipi.

Acció relacionada: 4.1.1

Àmbit:

Local

Indicadors:	3. Territori
Estudis / projectes associats:	✓ Pla d'Ordenació Urbanística Municipal (POUM)
Estat d'implantació:	0
Tipologia:	Obra
Període d'execució:	Llarg (6 a 10 anys)
Grau de prioritat:	Alt
Entitats i col·lectius implicats:	Ajuntament de les Planes d'Hostoles, Ministerio de Fomento
Valoració econòmica:	240.404 €/ km
Fonts de finançament:	Ajuntament de les Planes d'Hostoles, Diputació de Girona, Generalitat de Catalunya, Ministerio de Fomento

Línia Estratègica 5: Afavorir una mobilitat sostenible

Programa: *Millorar la mobilitat*

- 5.1.1 Promoure una campanya de sensibilització ciutadana per a una mobilitat sostenible i impulsar un canvi cultural en relació a l'ús i a l'abús del vehicle privat.
- 5.1.2 Promoure la coordinació intermunicipal per millorar l'oferta del transport públic comarcal.
- 5.1.3 Disminuir l'impacte visual i acústic de la futura variant.



Línia estratègica	5	Afavorir una mobilitat sostenible
Programa	5.1	Millorar la mobilitat
Acció / Projecte	5.1.1	PROMOURE UNA CAMPANYA DE SENSIBILITZACIÓ CIUTADANA PER A UNA MOBILITAT SOSTENIBLE I IMPULSAR UN CANVI CULTURAL EN RELACIÓ A L'ÚS I A L'ABÚS DEL VEHICLE PRIVAT

Objectiu:

Reducir el percentatge d'habitants que es desplacen per dins la població amb vehicle privat i conscienciar als ciutadans dels avantatges ambientals i de salut dels desplaçaments a peu o en bicicleta.

Descripció:

L'Ajuntament de les Planes d'Hostoles ha de promoure campanyes informatives i de sensibilització dirigides a incrementar aquest tipus de mobilitat. Algunes de les possibles propostes són:

- Disseny d'una xarxa d'itineraris cicloturístics de descoberta de l'entorn rural i natural de les Planes d'Hostoles.
- Promocionar la via verda que uneix Olot i Girona passant per les Planes d'Hostoles.
- Crear una borsa per compartir cotxe canalitzada des de la pàgina web de l'Ajuntament.
- Disposar dels itineraris cicloturístics pels vianants.

Àmbit:

Local

Indicadors:	-
Estudis / projectes associats:	-
Estat d'implantació:	0
Tipologia:	Campanya
Període d'execució:	Mitjà (3 a 5 anys)
Grau de prioritat:	Baix
Entitats i col·lectius implicats:	Ajuntament de les Planes d'Hostoles
Valoració econòmica:	Cost organitzatiu i/o tècnic
Fonts de finançament:	Ajuntament de les Planes d'Hostoles

Línia estratègica	5	Afavorir una mobilitat sostenible
Programa	5.1	Millorar la mobilitat
Acció / Projecte	5.1.2	PROMOURE LA COORDINACIÓ INTERMUNICIPAL PER MILLORAR L'OFERTA DEL TRANSPORT PÚBLIC COMARCAL

Objectiu:

Incrementar els recursos comarcals destinats al transport públic entre les Planes d'Hostoles i Olot i comarques veïnes.

Descripció:

El transport públic interurbà del municipi és una competència del Consell Comarcal i el realitza l'empresa TEISA (Transportes Eléctricos Interurbanos S.A.) d'Olot. S'hauria de potenciar el transport públic en tota aquesta àrea per tal que es rendibilitzi l'esforç econòmic de les administracions, convertint-lo en un servei eficient i útil per a més ciutadans i al mateix temps tindria una rendibilitat social més elevada. Algunes de les mesures per millorar l'oferta de transport públic que es proposen són:

- ✓ Garantia de freqüències mínimes de cada 3 hores entre el municipi de les Planes d'Hostoles i l'àrea urbana d'Olot i Girona.
- ✓ Millora i unificació del mobiliari i la informació.
- ✓ Emprendre negociacions amb l'empresa de transport, de manera coordinada i conjunta amb els municipis de l'entorn, amb la finalitat de plantejar una demanda conjunta de les necessitats.
- ✓ Definició d'ajuts a la mobilitat de la gent gran, joves i infants (despesa i finançament).
- ✓ Avaluació del transport escolar i possibilitats d'integració al servei públic.

Àmbit:

Supramunicipal

Indicadors:	-
Estudis / projectes associats:	✓ Pla de Mobilitat
Estat d'implantació:	0
Tipologia:	Projecte
Període d'execució:	Mitjà (3 a 5 anys)
Grau de prioritat:	Alt
Entitats i col·lectius implicats:	Ajuntament de les Planes d'Hostoles, TEISA, Consell Comarcal de la Garrotxa.

Valoració econòmica:	30.000 €
Fonts de finançament:	TEISA, Consell Comarcal de la Garrotxa, Diputació de Girona, Ajuntaments de l'Àrea interurbana i Ajuntament de les Planes d'Hostoles, Política Territorial Obres Públiques.

Línia estratègica	5	Afavorir una mobilitat sostenible
Programa	5.1.	Millorar la mobilitat
Acció / Projecte	5.1.3	DISMINUIR L'IMPACTE ACÚSTIC I VISUAL DE LA FUTURA VARIANT.

Objectiu:

Minimitzar l'impacte de la futura variant vers la població.

Descripció:

La futura variant afectarà en tots els àmbits el municipi de les Planes d'Hostoles.

Una vegada construïda la infraestructura s'ha de prendre mesures per minimitzar al màxim l'impacte visual i acústic d'aquesta. El Ministerio de Fomento, el qual n'és el responsable, ha d'assumir aquesta responsabilitat. Mesures com la plantació d'arbrat i jardineria amb espècies arbòries autòctones a banda i banda de la variant ajuden a disminuir-ne l'impacte visual i acústic. També s'han d'incloure passos de fauna adients perquè aquesta no quedi fragmentada per la infraestructura. (acció relacionada 2.1.3).

Àmbit:

Local i supramunicipal

Indicadors:	-
Estudis / projectes associats:	✓ POUM
Estat d'implantació:	0
Tipologia:	Obra
Període d'execució:	Mitjà (3 a 5 anys)
Grau de prioritat:	Alt
Entitats i col·lectius implicats:	Ajuntament de les Planes d'Hostoles, Ministerio de Fomento
Valoració econòmica:	-
Fonts de finançament:	Ministerio de Fomento

Línia Estratègica 6: Millorar l'eficiència en l'ús dels recursos naturals i reduir la contaminació

Programa: *Promoure l'estalvi energètic i l'ús de les energies renovables*

- 6.1.1 Fomentar la implantació d'energies renovables i l'estalvi energètic a les indústries i als habitatges.
- 6.1.2 Introduir l'ús de l'energia solar als equipaments i dependències municipals.
- 6.1.3 Millorar l'enllumenat públic en temes d'eficiència energètica i reduir la contaminació lumínica.

Programa: *Reduir la contaminació i el soroll ambiental*

- 6.2.1 Aprovar una ordenança de soroll ambiental i actualitzar periòdicament el mapa de soroll del poble.
- 6.2.2 Fer una campanya de sensibilització en relació al soroll, al fum i a la convivència en el poble.



Línia estratègica	6	Millorar l'eficiència en l'ús dels recursos naturals i reduir la contaminació
Programa	6.1	Promoure l'estalvi energètic i l'ús de les energies renovables
Acció / Projecte	6.1.1	FOMENTAR LA IMPLANTACIÓ D'ENERGIES RENOVABLES I PROMOURE L'ESTALVI ENERGÈTIC A LES INDÚSTRIES I ALS HABITATGES

Objectiu:

Aconseguir estalvi energètic mitjançant les energies renovables a les indústries i als habitatges.

Descripció:

L'Ajuntament ha d'aprovar un programa d'ajuts i bonificacions fiscals per tal de fomentar la implantació d'energies renovables. De manera paral·lela, l'Ajuntament ha d'informar als diferents sectors de la població i als agents implicats (promotors, empreses immobiliàries...). En aquest sentit es proposa la realització d'una jornada tècnica sobre l'energia solar i l'eficiència energètica en els edificis i adreçada als principals sectors implicats, així com també a les indústries.

Ja que més del 21% de la població de les Planes d'Hostoles viu en disseminat, cal que el consistori adopti una ordenança solar, com a mitjà per aconseguir la implantació d'energies renovables, especialment dirigides als habitatges aïllats.

També es proposa que des de l'Ajuntament s'obrin llistats de ciutadans interessats a comprar un 'pack' de plaques solars i escalfador per aigua sanitària; com més ciutadans si interessen, més bons preus es podran negociar amb els instal·ladors.

El municipi no disposa de gas natural però s'ha de promocionar per part del consistori i aprofitar el fet que el gas natural és una energia neta i que provoca estalvi energètic tant a les llars com a les indústries.

Des del Consell Comarcal de la Garrotxa es va redactar un Pla Comarcal de l'Energia que aportarà les directrius per millorar l'eficiència energètica, el desenvolupament de les energies renovables i la reducció de la contaminació lumínica, tant a nivell públic com privat.

Àmbit:

Local

Indicadors:	1. Atmosfera
Estudis / projectes associats:	-
Estat d'implantació:	0
Tipologia:	Ordenança, programa
Període d'execució:	Curt (0 a 2 anys)

Grau de prioritat:	Alt
Entitats i col·lectius implicats:	Ajuntament de les Planes d'Hostoles
Valoració econòmica:	Cost econòmic organitzatiu i tècnic
Fonts de finançament:	Institut Català d'Energia (ICAEN)

Línia estratègica	6	Millorar l'eficiència en l'ús dels recursos naturals i reduir la contaminació
Programa	6.1	Promoure l'estalvi energètic i l'ús de les energies renovables
Acció / Projecte	6.1.2	INTRODUIR L'ÚS DE L'ENERGIA SOLAR ALS EQUIPAMENTS I DEPENDÈNCIES MUNICIPALS

Objectiu:

Reduir el consum energètic mitjançant la implantació de plaques solars als equipaments i dependències municipals.

Descripció:

Per aconseguir implantar l'energia solar de forma gradual al municipi cal començar pels equipaments municipals, donant el caràcter exemplificador necessari.

Es proposa iniciar auditories energètiques als equipaments amb més consum energètic per tal, d'una banda, d'introduir elements que permetin l'estalvi energètic i, d'altra banda, valorar les possibilitats d'introduir plaques solars tèrmiques.

Aquesta acció va molt lligada amb la 6.1.3. de manera que en el conjunt s'establirà un Pla d'Estalvi Energètic per als equipaments i edificis municipals i un Pla d'Estalvi Energètic en l'Enllumenat Públic.

Des del Consell Comarcal de la Garrotxa es va redactar un Pla Comarcal de l'Energia que aportarà les directrius per millorar l'eficiència energètica, el desenvolupament de les energies renovables i la reducció de la contaminació lumínica, tant a nivell públic com privat.

Àmbit:

Local

Indicadors:	1. Atmosfera
Estudis / projectes associats:	✓ Pla d'Estalvi Energètic ✓ Pla d'Estalvi Energètic en l'Enllumenat Públic
Estat d'implantació:	0
Tipologia:	Programa
Període d'execució:	Curt (0 a 2 anys)
Grau de prioritat:	Baix
Entitats i col·lectius implicats:	Ajuntament de les Planes d'Hostoles
Valoració econòmica:	9.000 €
Fonts de finançament:	Diputació de Girona, Institut Català d'Energia (ICAEN)

Línia estratègica	6	Millorar l'eficiència en l'ús dels recursos naturals i reduir la contaminació
Programa	6.1	Promoure l'estalvi energètic i l'ús de les energies renovables
Acció / Projecte	6.1.3	MILLORAR L'ENLLUMENAT PÚBLIC EN TEMES D'EFICIÈNCIA ENERGÈTICA I REDUIR LA CONTAMINACIÓ LUMÍNICA

Objectiu:

Portar a terme un Pla d'Estalvi Energètic per millorar l'enllumenat públic, reduint-ne la contaminació lumínica i fent-lo més eficient.

Descripció:

L'Ajuntament ha d'encarregar l'elaboració d'un Pla d'Estalvi Energètic en l'Enllumenat Públic. Aquest Pla ha de modernitzar i arranjar les instal·lacions elèctriques del poble, el compliment del reglament electrotècnic per a baixa tensió i les instruccions tècniques complementàries, així com la substitució progressiva de les làmpades per làmpades de major eficiència energètica.

A part d'implantar el Pla d'Estalvi Energètic, cal millorar la xarxa elèctrica dels carrers (reduir els creuaments de cablejat) i introduir criteris d'estalvi energètic de l'enllumenat ornamental i de Nadal.

Àmbit:

Local

Indicadors:	1. Atmosfera
Estudis / projectes associats:	✓ Pla d'Estalvi Energètic en l'Enllumenat Públic
Estat d'implantació:	0
Tipologia:	Pla
Període d'execució:	Curt (0 a 2 anys)
Grau de prioritat:	Baix
Entitats i col·lectius implicats:	Ajuntament de les Planes d'Hostoles, Consell Comarcal de la Garrotxa
Valoració econòmica:	9000 €
Fonts de finançament:	Institut Català d'Energia (ICAEN), Departament de Medi Ambient i Habitatge

Línia estratègica	6	Millorar l'eficiència en l'ús dels recursos naturals i reduir la contaminació
Programa	6.2	Reduir la contaminació i el soroll ambiental
Acció / Projecte	6.2.1	APROVAR UNA ORDENANÇA DE SOROLL AMBIENTAL I ACTUALITZAR PERIÒDICAMENT EL MAPA DE SOROLL DEL POBLE

Objectiu:

Minimitzar la contaminació acústica del municipi de les Planes d'Hostoles.

Descripció:

Donat el poc caràcter industrial del municipi, les principals fonts de soroll del municipi vénen donades pel trànsit rodat de la carretera C-63.

El Govern de Catalunya ha aprovat la Llei 16/2002 de protecció contra la contaminació acústica, segons el qual els ajuntaments hauran d'elaborar i aprovar ordenances de regulació del soroll ambiental que suposaran un control més exigent dels potencials focus de contaminació acústica.

Des de l'Ajuntament cal aprovar una nova ordenança municipal de soroll, seguint els criteris i orientacions que estableix la nova llei de soroll, i incorporant el mapa de capacitat acústica (en aquests moments l'Ajuntament disposa d'un mapa de capacitat acústica elaborat pel Departament de Medi Ambient i Habitatge de la Generalitat de Catalunya que pot servir de base).

Paral·lelament a l'aprovació de l'ordenança de soroll, l'Ajuntament ha d'augmentar el control tant de les activitats com de la via pública per tal de vetllar pel compliment d'aquesta ordenança. També, amb ajut tècnic, s'ha d'actualitzar el mapa de sorolls periòdicament.

Àmbit:

Local

Indicadors:	1. Soroll
Estudis / projectes associats:	✓ Mapa de Capacitat Acústica (Generalitat de Catalunya)
Estat d'implantació:	0
Tipologia:	Ordenança
Període d'execució:	Mitjà (3 a 5 anys)
Grau de prioritat:	Baix
Entitats i col·lectius implicats:	Ajuntament de les Planes d'Hostoles, Generalitat de Catalunya, Consell Comarcal de la Garrotxa – SIGMA
Valoració econòmica:	Cost organitzatiu i/o tècnic
Fonts de finançament:	Generalitat de Catalunya

Línia estratègica	6	Millorar l'eficiència en l'ús dels recursos naturals i reduir la contaminació
Programa	6.2.	Reduir la contaminació i el soroll ambiental
Acció / Projecte	6.2.2	FER UNA CAMPANYA DE SENSIBILITZACIÓ EN RELACIÓ AL SOROLL, AL FUM I A LA CONVIVÈNCIA AL POBLE.

Objectiu:

Disminuir la contaminació acústica i atmosfèrica dels vehicles que circulen pel municipi de les Planes d'Hostoles.

Descripció:

Els controls de fum i soroll dels vehicles a través de la policia són una pràctica que donen bons resultats, sobretot com a mesura persuasiva del soroll dels ciclomotors. A les Planes d'Hostoles s'hauria de realitzar una campanya periòdica per part dels Mossos d'Esquadra per tal d'inspeccionar els fums del tub d'escapament dels vehicles i els seus nivells d'emissió sonora. Aquells vehicles que no compleixin els límits establerts, d'acord amb les normes vigents com el RD 2028/1986 (pel soroll de motocicletes) o la directiva 96/96/CE (bàsicament per l'emissió de CO), s'haurien de sancionar.

La campanya hauria de ser periòdica i prestant especial atenció a les motocicletes.

Per altra banda, es podrien fomentar aspectes d'educació viària relacionats amb el soroll i el fum, tant de forma particular (en els infractors) com globalment (al centre cívic).

Àmbit:

Local

Indicadors:	1. Soroll
Estudis / projectes associats:	-
Estat d'implantació:	0
Tipologia:	Campanya
Període d'execució:	Curt (0 a 2 anys)
Grau de prioritat:	Baix
Entitats i col·lectius implicats:	Ajuntament de les Planes d'Hostoles, Mossos d'Esquadra
Valoració econòmica:	Cost organitzatiu i/o tècnic
Fonts de finançament:	-

Línia Estratègica 7: Avançar en la qualitat dels serveis i equipaments municipals i comarcals

Programa: Promoure una gestió dels residus basada en la minimització, la reutilització i el reciclatge

- 7.1.1 Fomentar la millora de la recollida selectiva i de mobles vells.
- 7.1.2 Fomentar l'autocompostatge.
- 7.1.3 Potenciar la Deixalleria Local de Sant Feliu entre els habitants de les Planes d'Hostoles.

Programa: Gestió integral del cicle de l'aigua

- 7.2.1 Continuar millorant el sistema de l'aigua (abastament, potabilització i sanejament) del municipi.
- 7.2.2 Promoure la legalització de totes les captacions del municipi.
- 7.2.3 Conscienciar a la població sobre la necessitat d'un ús i consum racional de l'aigua.
- 7.2.4 Preveure una xarxa separativa d'aigües pluvials a les noves zones urbanitzades.



Línia estratègica	7	Avançar en la qualitat dels serveis i equipaments municipals i comarcals
Programa	7.1	Promoure una gestió dels residus basada en la minimització, la reutilització i el reciclatge
Acció / Projecte	7.1.1	FOMENTAR LA RECOLLIDA SELECTIVA I DE MOBLES VELS

Objectiu:

Informar als ciutadans de les Planes d'Hostoles del funcionament de la recollida selectiva i de la recollida de voluminosos que es duu a terme en el municipi.

Descripció:

Caldria fer una campanya informativa i de sensibilització de la recollida selectiva i de voluminosos per part del Consell Comarcal de la Garrotxa. Aquest és l'ens encarregat de gestionar els residus.

Cal informar als ciutadans de les Planes d'Hostoles per tal de que prenguin consciència i realitzin correctament la recollida. La campanya ha de deixar clar que la prioritat és reduir la generació de residus, seguida de la necessitat d'augmentar la recollida selectiva en detriment del rebuig indiferenciat.

- ✓ Els residus voluminosos o trastos vells es recullen un dilluns de cada mes, els materials voluminosos s'hauran de treure al carrer la nit abans de la recollida o abans de les 8 del mateix dia. La resta de dies, encara que el ciutadà ho tregui al carrer no es recollirà.
- ✓ Els contenidors de recollida selectiva són tres, de moment, el blau per paper, el verd per vidre i el groc per plàstic i envasos.

Àmbit:

Supramunicipal

Indicadors:	1. Residus
Estudis / projectes associats:	-
Estat d'implantació:	0,50
Tipologia:	Campanya
Període d'execució:	Mitjà (3 a 5 anys)
Grau de prioritat:	Alt
Entitats i col·lectius implicats:	Ajuntament de les Planes d'Hostoles, Agència de Residus de Catalunya i Consell Comarcal de la Garrotxa - SIGMA
Valoració econòmica:	15.000€/any i 5.000€ manteniment
Fonts de finançament:	Agència de Residus de Catalunya i Consell Comarcal de la Garrotxa

Línia estratègica	7	Avançar en la qualitat dels serveis i equipaments municipals i comarcals
Programa	7.1	Promoure una gestió dels residus basada en la minimització, la reutilització i el reciclatge
Acció / Projecte	7.1.2	FOMENTAR L'AUTOCOMPOSTATGE

Objectiu:

Instaurar la recuperació orgànica de la brossa per evitar el seu abocament a l'abocador de Beuda.

Descripció:

Per tal de minimitzar la gran quantitat de residus que van a parar a l'abocador s'hauria d'impulsar campanyes informatives sobre l'autocompostatge i la recollida orgànica.

Aquesta acció ha d'anar acompanyada d'una campanya informativa sobre la recollida d'autocompostatge.

Cal aprofitar que des de l'any 2005 la comarca de la Garrotxa disposa d'una Planta de Compostatge situada al municipi d'Olot, aquesta haurà de permetre i facilitar la futura recollida de la matèria orgànica en tots els municipis de la Garrotxa.

Àmbit:

Supramunicipal

Indicadors:	1. Residus
Estudis / projectes associats:	-
Estat d'implantació:	0
Tipologia:	Campanya, projecte
Període d'execució:	Mitjà (3 a 5 anys)
Grau de prioritat:	Alt
Entitats i col·lectius implicats:	Ajuntament de les Planes d'Hostoles, Agència de Residus de Catalunya i Consell Comarcal de la Garrotxa - SIGMA
Valoració econòmica:	15.000€/any i 5.000€ manteniment
Fonts de finançament:	Agència de Residus de Catalunya i Consell Comarcal de la Garrotxa

Línia estratègica	7	Avançar en la qualitat dels serveis i equipaments municipals i comarcals
Programa	7.1	Promoure una gestió dels residus basada en la minimització, la reutilització i el reciclatge
Acció / Projecte	7.1.3	POTENCIAR LA DEIXALLERIA LOCAL DE SANT FELIU DE PALLEROLS ENTRE ELS CIUTADANS DE LES PLANES D'HOSTOLES

Objectiu:

Potenciar l'ús de la Deixalleria Local de Sant Feliu de Pallerols per part del ciutadà adaptant la gestió i la promoció per una millor accessibilitat.

Descripció:

Implantar mesures d'apropament i de difusió d'aquesta instal·lació cap a la població de les Planes d'Hostoles. Cal plantejar la Deixalleria com una instal·lació industrial, amb el concepte de tractar els usuaris com a clients d'un servei, amb un bon manteniment, una bona atenció al públic.

Aprofitar les campanyes de sensibilització dirigides a incrementar la participació de la població.

Es promou l'ús de la Deixalleria Local de Sant Feliu de Pallerols per la proximitat del municipi de les Planes d'Hostoles a aquest equipament.

Àmbit:

Supramunicipal.

Indicadors:	-
Estudis / projectes associats:	-
Estat d'implantació:	0
Tipologia:	Campanya
Període d'execució:	Mitjà (3 a 5 anys)
Grau de prioritat:	Mitjà
Entitats i col·lectius implicats:	Ajuntament de les Planes d'Hostoles, Consell Comarcal de la Garrotxa - SIGMA.
Valoració econòmica:	Cost organitzatiu i/o tècnic.
Fonts de finançament:	Ajuntament de les Planes d'Hostoles i Consell Comarcal de la Garrotxa

Línia estratègica	7	Avançar en la qualitat dels serveis i equipaments municipals i comarcals
Programa	7.2	Gestió integral del cicle de l'aigua
Acció / Projecte	7.2.1	CONTINUAR MILLORANT EL SISTEMA DE L'AIGUA (ABASTAMENT, POTABILITZACIÓ I SANEJAMENT) DEL MUNICIPI

Objectiu:

Millorar la qualitat de l'aigua potable que es consumeix a les Planes d'Hostoles i el seu sanejament.

Descripció:

Degut a la distribució de la població, el municipi de les Planes d'Hostoles compta amb una xarxa que abasteix d'aigua potable el nucli de les Planes d'Hostoles i el disseminat de les Encies. La resta de la població s'abasteix de fonts superficials o pous propis.

En el municipi existeixen cinc captacions: dues fonts i tres pous. L'aigua captada al nucli de les Planes d'Hostoles, gestionada per l'Ajuntament, és transportada fins als dipòsits on allà és clorada i distribuïda a la xarxa. L'aigua de les Encies, gestionada pels propis veïns, és dipositada a 2 dipòsits i distribuïda.

La depuradora rep el volum d'aigua provinent del nucli de les Planes d'Hostoles i de Sant Feliu de Pallerols. Tot i que el seu funcionament és correcte, actualment, rep un volum d'aigua superior a les dades del disseny, per aquest motiu l'Agència Catalana de l'Aigua ja té prevista la seva ampliació en el Pla de Sanejament d'Aigües Residuals Urbanes per el període 2006-2008. El Consell Comarcal de la Garrotxa és l'ens que té cura del sanejament de l'aigua del municipi.

Àmbit:

Local

Indicadors:	-
Estudis / projectes associats:	-
Estat d'implantació:	0,50
Tipologia:	Projecte
Període d'execució:	Llarg (6 a 10 anys)
Grau de prioritat:	Alt
Entitats i col·lectius implicats:	Ajuntament de les Planes d'Hostoles, Agència Catalana de l'Aigua
Valoració econòmica:	696.000 € (ampliació EDAR)
Fonts de finançament:	Ajuntament de les Planes d'Hostoles, Consell Comarcal de la Garrotxa - SIGMA, Agència Catalana de l'Aigua

Línia estratègica	7	Avançar en la qualitat dels serveis i equipaments municipals i comarcals
Programa	7.2	Gestió integral del cicle de l'aigua
Acció / Projecte	7.2.2	PROMOURE LA LEGALITZACIÓ DE LES CAPTACIONS DEL MUNICIPI

Objectiu:

Promoure la legalització dels pous existents al municipi per tal de controlar el consum de l'aigua, regular l'ús de l'aigua en tots els àmbits (domèstic, agrícola i ramader) i tenir una visió integral del cicle de l'aigua.

Descripció:

Per tal d'aconseguir la legalització de les captacions del municipi caldrà portar a terme les següents actuacions:

- ✓ Un inventari exhaustiu de captacions i aprofitaments de fonts pròpies i el seu requeriment i convocatòria als seus propietaris.
- ✓ Revisar tots els aprofitaments i comprovar el seu estat de legalització.
- ✓ Decidir quina és la forma adequada per portar a terme la seva legalització.
- ✓ Elaborar un informe tècnic a l'Agència Catalana de l'Aigua i adjuntar-lo a la sol·licitud de la concessió de l'aigua.

L'Ajuntament, juntament amb l'Agència Catalana de l'Aigua i els propietaris són els responsables de dur a terme aquesta acció.

Àmbit:

Local i Supramunicipal

Indicadors:	1. Aigua
Estudis / projectes associats:	-
Estat d'implantació:	0
Tipologia:	Estudi, projecte
Període d'execució:	Mitjà (3 a 5 anys)
Grau de prioritat:	Alt
Entitats i col·lectius implicats:	Ajuntament de les Planes d'Hostoles i l'Agència Catalana de l'Aigua (ACA)
Valoració econòmica:	Cost organitzatiu i/o tècnic
Fonts de finançament:	Agència Catalana de l'Aigua (ACA)

Línia estratègica	7	Avançar en la qualitat de serveis i equipaments municipals i comarcals
Programa	7.2	Gestió integral del cicle de l'aigua
Acció / Projecte	7.2.3	CONSCIENCIAR A LA POBLACIÓ SOBRE LA NECESSITAT D'UN ÚS I UN CONSUM RACIONAL DE L'AIGUA

Objectiu:

Mantenir i, si pot ser, reduir el consum d'aigua potable del municipi.

Descripció:

L'evolució de la nostra societat ha implicat de forma general un augment continuat del consum d'aigua de xarxa per càpita. Els consums unitaris del municipi indiquen que cada any augmenta. El consum de litres d'aigua domèstica per habitant dia de l'any 2003 del sistema d'abastament del nucli de les Planes d'Hostoles era de 355 litres / habitant /dia.

Per aquest motiu es planteja que des de l'Ajuntament es porti a terme una campanya de conscienciació a la població encarada a mantenir i/o disminuir el consum d'aigua sense que aquest fet hagi d'implicar una menor qualitat de vida.

Àmbit:

Local

Indicadors:	1. Aigua
Estudis / projectes associats:	-
Estat d'implantació:	0
Tipologia:	Campanya
Període d'execució:	Mitjà (3 a 5 anys)
Grau de prioritat:	Mitjà
Entitats i col·lectius implicats:	Ajuntament de les Planes d'Hostoles
Valoració econòmica:	Cost organitzatiu i/o tècnic.
Fonts de finançament:	Ajuntament de les Planes d'Hostoles

Línia estratègica	7	Avançar en la qualitat dels serveis i equipaments municipals i comarcals
Programa	7.2	Gestió integral del cicle de l'aigua
Acció / Projecte	7.2.4	PREVEURE UNA XARXA SEPARATIVA D'AIGÜES PLUVIALS A LES NOVES ZONES URBANITZADES

Objectiu:

Evitar que en períodes de pluja la xarxa de sanejament de la població rebi importants volums d'aigües pluvials que arribin a desbordar la capacitat de l'Estació Depuradora.

Descripció:

La xarxa de sanejament del municipi de les Planes d'Hostoles és considerada de xarxa baixa, excepte el col·lector que transporta les aigües de Sant Feliu de Pallerols fins a l'EDAR de la Vall d'Hostoles.

Es proposa instaurar una xarxa separativa d'aigües pluvials en els noves actuacions urbanístiques que es facin al municipi, per tal d'evitar que aquesta arribi conjuntament amb les aigües residuals a l'estació depuradora, i així, evitar que alteri el seu rendiment.

Es pot emmagatzemar aigua de pluja recollida en basses per minimitzar la quantitat d'aigua que arribi a la futura estació depuradora. Aquesta aigua recollida podria estar a l'abast de tothom i podria servir per regar jardins municipals, horts de particulars, etc.

Així es proposa promoure la xarxa de recollida d'aigües separativa als nuclis que es connectin a l'EDAR i que la resta de població disseminada es fomenti a l'aprofitament d'aigua pluvial mitjançant cisternes o altres dispositius semblants.

Àmbit:

Local

Indicadors:	-
Estudis / projectes associats:	-
Estat d'implantació:	0
Tipologia:	Obra
Període d'execució:	Llarg (6 a 10 anys)
Grau de prioritat:	Baix
Entitats i col·lectius implicats:	Ajuntament de les Planes d'Hostoles
Valoració econòmica:	-
Fonts de finançament:	Diputació de Girona, Pla Únic d'Obra i Serveis i propietaris d'edificis i de parcel·les del municipi

Línia Estratègica 8: Promoure l'educació, la cultura i la salut

Programa: *Promoure un projecte educatiu i cultural global*

- 8.1.1 Donar prioritat a l'educació i a l'accés al coneixement pel conjunt de la població.
- 8.1.2 Promoure l'adhesió de l'escola al Programa d'Escoles Verdes.
- 8.1.3 Promoure activitats als centres culturals i equipaments socials dels municipi.
- 8.1.4 Fomentar l'interès dels ciutadans per formar-se en noves tecnologies.
- 8.1.5 Vincular i articular activitats culturals i educatives intergeneracionals.

Programa: **Apropar els serveis assistencials**

- 8.2.1 Avaluar el grau de satisfacció sanitària per tal de vetllar per la millora dels serveis sanitaris del municipi.
- 8.2.2 Promoure i col·laborar en les campanyes de prevenció sanitària dels diferents col·lectius.
- 8.2.3 Vetllar pels serveis a domicili adreçats a la gent gran.



Línia estratègica	8	Promoure l'educació, la cultura i la salut
Programa	8.1	Promoure un projecte educatiu i cultural global
Acció / Projecte	8.1.1	DONAR PRIORITAT A L'EDUCACIÓ I A L'ACCÉS AL CONEIXEMENT PEL CONJUNT DE LA POBLACIÓ

Objectiu:

Aconseguir que el conjunt de la població que viu a les Planes d'Hostoles tingui accés a l'educació i al coneixement.

Descripció:

S'hauria de crear, per part de l'Ajuntament, material pedagògic adreçat al conjunt de joves i de gent gran que viu al municipi. Alguns dels temes que podrien ser d'interès són els següents:

- ✓ L'entorn natural del municipi.
- ✓ Educació per a la salut (bons hàbits alimentaris, esport...).
- ✓ La diversitat i la solidaritat.
- ✓ La història local.
- ✓ El turisme rural.
- ✓ La sostenibilitat
- ✓ Educació ambiental (visita a l'EDAR de la Vall d'Hostoles, etc.).

Amb aquest material pedagògic l'Ajuntament hauria d'organitzar cursos al centre cívic.

Àmbit:

Local

Indicadors:	-
Estudis / projectes associats:	-
Estat d'implantació:	0
Tipologia:	Projecte
Període d'execució:	Curt (0 a 2 anys)
Grau de prioritat:	Mitjà
Entitats i col·lectius implicats:	Ajuntament de les Planes d'Hostoles i Consell Comarcal de la Garrotxa
Valoració econòmica:	3.000 €/ any
Fonts de finançament:	Ajuntament de les Planes d'Hostoles i Consell Comarcal de la Garrotxa

Línia estratègica	8	Promoure l'educació, la cultura i la salut
Programa	8.1	Promoure un projecte educatiu i cultural global
Acció / Projecte	8.1.2	PROMOURE L'ADHESIÓ DE L'ESCOLA AL PROGRAMA D'ESCOLES VERDES

Objectiu:

Reorientar l'educació vers el desenvolupament sostenible.

Descripció:

El projecte 'd'Escoles Verdes' és una iniciativa del Departament de Medi Ambient de la Generalitat de Catalunya coordinada per la Societat Catalana d'Educació Ambiental.

Es proposa, en aquest sentit, que s'ajudi les escoles a dissenyar plans de treball relacionats amb el medi ambient ben integrats en els seus plans d'estudi. És en aquest marc on situem el Programa d'Escoles Verdes de la Generalitat de Catalunya.

D'aquest programa, destaca un doble objectiu: ajudar els centres en la seva ambientalització, és a dir, a incorporar la dimensió ambiental en la seva gestió i identificar dins el conjunt del país, els centres compromesos en la pròpia millora ambiental i, per tant, en la del seu entorn.

Àmbit:

Local

Indicadors:	-
Estudis / projectes associats:	✓ Programa d'Escoles Verdes (Generalitat de Catalunya)
Estat d'implantació:	0
Tipologia:	Programa
Període d'execució:	Mitjà (3 a 5 anys)
Grau de prioritat:	Alt
Entitats i col·lectius implicats:	Centre d'Educació Infantil i Primària Sant Cristòfol de les Planes d'Hostoles
Valoració econòmica:	-
Fonts de finançament:	Generalitat de Catalunya

Línia estratègica	8	Promoure l'educació, la cultura i la salut
Programa	8.1.	Promoure un projecte educatiu i cultural global
Acció / Projecte	8.1.3	PROMOURE ACTIVITATS ALS CENTRES CULTURALS I EQUIPAMENTS SOCIALS DEL MUNICIPI

Objectiu:

Promocionar l'oferta lúdica i cultural de les Planes d'Hostoles.

Descripció:

Per tal d'oferir més activitats i serveis referents a l'educació i a la cultura a la població de les Planes d'Hostoles, cal continuar promocionant les funcions de tots els equipaments, tant socials, com culturals i esportius. S'ha de consolidar l'oferta lúdica que es pugi desenvolupar cada setmana, augmentat el nombre d'activitats.

També, a través de la pàgina web o l'Ajuntament, es pot deixar opinar a la població sobre les activitats que els agradaria desenvolupar, aconseguint un major nombre de participació.

Àmbit:

Local

Indicadors:	-
Estudis / projectes associats:	-
Estat d'implantació:	0,50
Tipologia:	Projecte
Període d'execució:	Curt (0 a 2 anys)
Grau de prioritat:	Alt
Entitats i col·lectius implicats:	Ajuntament de les Planes d'Hostoles
Valoració econòmica:	3.000 €/ any
Fonts de finançament:	Ajuntament de les Planes d'Hostoles

Línia estratègica	8	Promoure l'educació, la cultura i la salut
Programa	8.1	Promoure un projecte educatiu i cultural global
Acció / Projecte	8.1.4	FOMENTAR L'INTERÈS DELS CIUTADANS PER FORMAR-SE EN NOVES TECNOLOGIES

Objectiu:

Incentivar des de l'Ajuntament de les Planes d'Hostoles l'accés dels ciutadans a les noves tecnologies.

Descripció:

És important que l'Ajuntament incentivi l'accés dels ciutadans a les noves tecnologies. En aquest sentit es proposa incentivar a la població a l'ús del telecentre (Telehostoles) mitjançant una campanya sobre les noves tecnologies i informar a la població sobre l'ús que en poden fer del telecentre.

El Telehostoles està situat a L'Estació amb l'objectiu que la gent es familiaritzi amb Internet. Aquest telecentre és un espai equipat amb eines informàtiques i de telecomunicacions adreçades tant al jovent, als adults, com a la gent de la tercera edat, per tal que en facin ús. El telecentre de les Planes d'Hostoles es troba dins la Xarxa de Telecentres de Catalunya, l'objectiu de la qual és difondre la societat de la informació i utilitzar les noves tecnologies i Internet. L'espai, que consta 5 ordinadors, 2 impressores i un escàner, està obert al públic de dimarts a divendres de 10 a 14h del migdia i de 16h a 19h de tarda.

Des de l'Ajuntament, s'ha d'intentar que aquestes noves tecnologies estiguin a l'abast de tothom, així com també organitzar cursos d'informàtica i/o Internet.

A més l'arribada de noves tecnologies al municipi permet una millor implantació del Teletreball. El Teletreball és un nou sistema d'organització del treball en què el treballador desenvolupa una part important de la seva feina fora de l'empresa i per mitjans telemàtics, aquest fet disminueix les necessitats de desplaçament i per tant, les emissions degudes al transport per raó de Teletreball.

Àmbit:

Local

Indicadors:	-
Estudis / projectes associats:	-
Estat d'implantació:	0,50
Tipologia:	Projecte, campanya
Període d'execució:	Mitjà (3 a 5 anys)

Grau de prioritat:	Baix
Entitats i col·lectius implicats:	Ajuntament de les Planes d'Hostoles
Valoració econòmica:	-
Fonts de finançament:	Ajuntament de les Planes d'Hostoles, Diputació de Girona

Línia estratègica	8	Promoure l'educació, la cultura i la salut
Programa	8.1	Promoure un projecte educatiu i cultural global
Acció / Projecte	8.1.5	VINCULAR I ARTICULAR ACTIVITATS CULTURALS I EDUCATIVES INTERGENERACIONALS

Objectiu:

Fomentar les activitats intergeneracionals dins del municipi.

Descripció:

Cal fer un programa d'activitats culturals i educatives intergeneracionals a la Llar de Jubilats i al Local de Joves l'Estació. Les possibles accions que cal portar a terme són:

- ✓ Fer una llista amb totes les persones d'edat avançada que estiguin disposades a explicar a les noves generacions: vivències, cançons, rondalles, llegendes passades, coneixement de l'entorn natural del municipi, així com també coneixements pràctics (per exemple, sobre com menar horts).
- ✓ Fer una altra llista amb tants joves del municipi com sigui possible, perquè aquests expliquin a les generacions més avançades i els formin en temes actuals (noves tecnologies, vocabulari actual, moviments socials, etc.).
- ✓ Fer un calendari anual per convocar a tota la població del municipi, de totes les edats però sobretot la més jove, a assistir a les xerrades que s'impartiran per tal de garantir la supervivència de les tradicions.

Aquestes actuacions s'han d'impulsar des de l'Ajuntament de les Planes d'Hostoles.

Àmbit:

Local

Indicadors:	-
Estudis / projectes associats:	-
Estat d'implantació:	0
Tipologia:	Projecte
Període d'execució:	Mitjà (3 a 5 anys)
Grau de prioritat:	Mitjà
Entitats i col·lectius implicats:	Ajuntament de les Planes d'Hostoles, jubilats i joves del municipi
Valoració econòmica:	Cost organitzatiu i/o tècnic
Fonts de finançament:	Ajuntament de les Planes d'Hostoles

Línia estratègica	8	Promoure l'educació, la cultura i la salut
Programa	8.2	Apropar els serveis assistencials
Acció / Projecte	8.2.1	AVALUAR EL GRAU DE SATISFACCIÓ SANITÀRIA PER TAL DE VETLLAR PER LA MILLORA DELS SERVEIS SANITARIS DEL MUNICIPI

Objectiu:

Fer un estudi de satisfacció dels usuaris del consultori local situat al nucli de les Planes d'Hostoles.

Descripció:

L'Àrea Bàsica de Salut disposa de diferents protocols interns d'avaluació de l'activitat sanitària (en la prevenció i detecció de diferents malalties, vacunacions, etc.).

En canvi, la satisfacció de l'usuari no disposa encara de cap protocol d'avaluació. Per tant resultaria molt positiu implantar-lo per tal de posar els suficients mecanismes per avaluar la satisfacció sanitària del servei, emprant un mecanisme que facilités les queixes, reclamacions i suggeriments.

Els serveis sanitaris de les Planes d'Hostoles s'inclouen dins l'Àrea Bàsica de Salut (ABS) de la Vall d'en Bas i Hostoles, que a més dona assistència a altres municipis (Sant Esteve d'en Bas, Sant Privat d'en Bas, Sant Feliu de Pallerols, Sant Aniol de Finestres i les Planes d'Hostoles). El municipi disposa d'un consultori local al nucli de les Planes que està obert els cinc dies de la setmana, el matí o la tarda, i també hi ha servei de cap de setmana i dies festius.

Àmbit:

Supramunicipal

Indicadors:	-
Estudis / projectes associats:	✓ Estudi de la satisfacció dels usuaris
Estat d'implantació:	0
Tipologia:	Estudi
Període d'execució:	Curt (0 a 2 anys)
Grau de prioritat:	Mitjà
Entitats i col·lectius implicats:	Àrea Bàsica de Salut (ABS) de les Valls d'Hostoles i d'en Bas
Valoració econòmica:	Cost organitzatiu i/o tècnic (ABS)
Fonts de finançament:	Àrea Bàsica de Salut (ABS) de les Valls d'Hostoles i d'en Bas

Línia estratègica	8	Promoure l'educació, la cultura i la salut
Programa	8.2	Apropar els serveis assistencials
Acció / Projecte	8.2.2	PROMOURE I COL-LABORAR EN LES CAMPANYES DE PREVENCIÓ SANITÀRIA DELS DIFERENTS COL-LECTIUS

Objectiu:

Aconseguir un municipi més saludable incrementant les actuacions de caràcter preventiu.

Descripció:

L'Ajuntament de les Planes d'Hostoles cal que col·labori amb l'Àrea Bàsica de Salut de les Valls d'Hostoles i d'en Bas per tal d'impulsar els diversos programes divulgatius i formatius en els àmbits que tenen una incidència directa sobre la salut (tabaquisme, sexualitat, drogoaddicció, medicina preventiva, alimentació i qualitat de vida, etc.) i aconseguir una millor divulgació als diferents col·lectius prioritaris (escolar, adults, immigrants).

Àmbit:

Local

Indicadors:	-
Estudis / projectes associats:	-
Estat d'implantació:	0
Tipologia:	Conveni
Període d'execució:	Mitjà (3 a 5 anys)
Grau de prioritat:	Mitjà
Entitats i col·lectius implicats:	Ajuntament de les Planes d'Hostoles, Àrea Bàsica de Salut de les Valls d'Hostoles i d'en Bas (ABS)
Valoració econòmica:	Cost organitzatiu i/o tècnic
Fonts de finançament:	Ajuntament de les Planes d'Hostoles

Línia estratègica	8	Promoure l'educació, la cultura i la salut
Programa	8.2	Apropar els serveis assistencials
Acció / Projecte	8.2.3	VETLLAR PELS SERVEIS A DOMICILI ADREÇATS A LA GENT GRAN

Objectiu:

Ampliar els serveis socials destinats a les persones grans que requereixen una major atenció i necessiten d'ajuda socio sanitària.

Descripció:

Per ampliar els serveis a la gent gran, es proposa:

- ✓ Promoure l'associacionisme, l'autoorganització de les persones grans.
- ✓ Crear un "servei de cuidadors de gent gran a domicili"
- ✓ Potenciar les activitats d'interès social i de lleure al centre cívic.
- ✓ Creació d'habitatges tutelats.
- ✓ Reorganització del servei d'atenció a la gent gran, per tal d'optimitzar equips tècnics i humans i oferir un servei a la carta.
- ✓ Ampliar el suport assistencial a les famílies que tenen algun membre amb malaltia mental.

Àmbit:

Local

Indicadors:	-
Estudis / projectes associats:	-
Estat d'implantació:	0
Tipologia:	Projecte
Període d'execució:	Llarg (6 a 10 anys)
Grau de prioritat:	Alt
Entitats i col·lectius implicats:	Ajuntament de les Planes d'Hostoles, Consorci de Benestar Social de la Garrotxa, el col·lectiu de gent gran, Creu Roja.
Valoració econòmica:	-
Fonts de finançament:	Departament de Benestar i Família de la Generalitat, Consorci de Benestar Social de la Garrotxa

Línia Estratègica 9: Potenciar la qualitat de vida i la cohesió social

Programa: *Fomentar l'accés a l'habitatge*

- 9.1.1 Elaborar un cens d'habitatges buits i fomentar el lloguer.
- 9.1.2 Promoure l'habitatge social.

Programa: **Augmentar la cohesió social, enfortint els mecanismes d'equitat i participi**

- 9.2.1 Promoure l'ampliació de les cobertures de protecció social als sectors més necessitats, sobretot gent gran, persones amb disminució i lluita contra la pobresa.
- 9.2.2 Impulsar mesures de cooperació i solidaritat global.

Programa: *Potenciar el civisme ciutadà a la vida associativa*

- 9.3.1 Potenciar el voluntariat social i ambiental.
- 9.3.2 Potenciar les associacions existents.



Línia estratègica	9	Potenciar la qualitat de vida i la cohesió social
Programa	9.1	Fomentar l'accés a l'habitatge
Acció / Projecte	9.1.1	ELABORAR UN CENS D'HABITATGES I FOMENTAR EL LLOGUER

Objectiu:

Impulsar una estratègia per propiciar la ocupació d'habitatges buits.

Descripció:

Aproximadament un 13% del parc d'habitatges que disposa les Planes d'Hostoles és de segona residència i un 15% és habitatge buit.

Per aconseguir una màxima ocupació dels habitatges existents, es proposa:

- ✓ La realització d'un cens exhaustiu del parc d'habitatges buit o vacant, coneixent el seu estat de conservació, les possibilitats d'ocupació,... per tal de poder ajustar l'oferta amb la demanda.
- ✓ A partir del coneixement precís del cens d'habitatges a les Planes d'Hostoles, es proposa l'impuls de polítiques municipals que incentivin l'ocupació dels habitatges buits. Aquesta estratègia consisteix en fomentar el lloguer d'aquests habitatges i crear una borsa municipal d'habitatges (consulta on-line).
- ✓ Aquesta estratègia es pot concretar en ajudes fiscals encaminades a l'arranjament dels habitatges vacants i el foment del seu lloguer.

Àmbit:

Local

Indicadors:	-
Estudis / projectes associats:	✓ Estudi del Cens d'habitatges buits de les Planes d'Hostoles
Estat d'implantació:	0
Tipologia:	Estudi, campanya
Període d'execució:	Mitjà (3 a 5 anys)
Grau de prioritat:	Baix
Entitats i col·lectius implicats:	Ajuntament de les Planes d'Hostoles
Valoració econòmica:	Cost tècnic i 3.000 €
Fonts de finançament:	Departament de Medi Ambient i Habitatge i Ajuntament de les Planes d'Hostoles

Línia estratègica	9	Potenciar la qualitat de vida i la cohesió social
Programa	9.1	Fomentar l'accés a l'habitatge
Acció / Projecte	9.1.2	PROMOURE L'HABITATGE SOCIAL

Objectiu:

Realitzar habitatge social per poder afavorir els sectors de la població amb més dificultat, donant-los-hi accés.

Descripció:

Dels 85 habitatges construïts a les Planes d'Hostoles ens els darrers 10 anys (1995 –2005), el 9% va ser de protecció (en aquest cas equival a 8 habitatges). La nova Llei d'urbanisme (Llei 2/2002) fixa un mínim d'un 20% el percentatge d'habitatge de protecció sobre el total d'habitatges per a l'ús residencial de nova implantació.

De cara al futur és important apostar per la promoció d'habitatges de protecció, a un preu just, per tal de fer-los accessibles als sectors de la població amb més dificultats (població jove, immigrants, etc.). Per tal d'iniciar aquesta actuació és bàsic disposar d'un estudi sobre les necessitats d'habitatge i la seva accessibilitat.

Per tal de promoure els habitatges protegits l'Ajuntament de les Planes d'Hostoles hauria d'establir acords amb els promotors urbanístics directament amb el Departament de Medi ambient i Habitatge de la Generalitat de Catalunya.

Aquesta acció ha d'anar relacionada amb la redacció del nou planejament (POUM), acció 4.1.1.

Àmbit:

Local

Indicadors:	-
Estudis / projectes associats:	<ul style="list-style-type: none"> ✓ Estudi de les necessitats i accessibilitat d'habitatge a les Planes d'Hostoles ✓ Pla d'Ordenació Urbanística Municipal (POUM)
Estat d'implantació:	0
Tipologia:	Conveni, estudi
Període d'execució:	Mitjà (3 a 5 anys)
Grau de prioritat:	Alt
Entitats i col·lectius implicats:	Ajuntament de les Planes d'Hostoles
Valoració econòmica:	2.000€ (estudi) i la resta serà variable segons el grau de

	construcció anual.
Fonts de finançament:	Departament de Medi ambient i Habitatge, Ajuntament de les Planes d'Hostoles i Sector de la Construcció

Línia estratègica	9	Potenciar la qualitat de vida i la cohesió social
Programa	9.2	Augmentar la cohesió social, enfortint els mecanismes d'equitat i participi
Acció / Projecte	9.2.1	PROMOURE L'AMPLIACIÓ DE LES COBERTURES DE PROTECCIÓ SOCIAL ALS SECTORS MÉS NECESSITATS, SOBRETOT GENT GRAN, PERSONES AMB DISMINUCIÓ, IMMIGRANTS I LLUITA CONTRA LA POBRESA

Objectiu:

Elaborar plans d'acció dels diferents col·lectius o sectors amb risc d'exclusió social i més necessitats com són la gent gran, les persones amb disminució i els immigrants.

Descripció:

- ✓ Persones amb disminució física: disminuir les barreres arquitectòniques de tots els equipaments municipals i, a més, es podria fer un estudi per veure les problemàtiques d'aquest col·lectiu (localització i característiques de l'habitatge, zones del municipi que dificulten la mobilitat, determinar les necessitats actuals i mesures per planificar els serveis adequats).
- ✓ Gent Gran: reorganització i ampliació dels serveis d'atenció domiciliària a la gent gran.
- ✓ Immigració: promoció i suport dels nuclis associatius d'immigrants, millora de l'accessibilitat i l'atenció als immigrants, millora dels canals d'informació per tal de facilitar l'accés als serveis i prestacions, etc.

Àmbit:

Local

Indicadors:	-
Estudis / projectes associats:	-
Estat d'implantació:	0
Tipologia:	Projecte
Període d'execució:	Mitjà (3 a 5 anys)
Grau de prioritat:	Alt
Entitats i col·lectius implicats:	Ajuntament de les Planes d'Hostoles, Consorci de Benestar Social de la Garrotxa.
Valoració econòmica:	2.000 €
Fonts de finançament:	Generalitat de Catalunya i Diputació de Girona.

Línia estratègica	9	Potenciar la qualitat de vida i la cohesió social
Programa	9.2	Augmentar la cohesió social, enfortint els mecanismes d'equitat i participi
Acció / Projecte	9.2.2	IMPULSAR MESURES DE COOPERACIÓ I SOLIDARITAT GLOBAL

Objectiu:

Impulsar la col·laboració en campanyes de cooperació i solidaritat global dins els habitants del municipi de les Planes d'Hostoles.

Descripció:

Es proposa incloure diferents actuacions per fer front a la pobresa i els desequilibris socials dels països més desfavorits. Per aquest motiu:

- ✓ L'Ajuntament ha de promoure, amb els sectors implicats, el comerç de productes d'origen local i/o comarcal. Amb els productes que provenen de l'exterior es pot fomentar la venda de productes que vinguin del comerç just i responsable, tant en els establiments actuals com en els que es puguin establir en un futur a les Planes d'Hostoles.
- ✓ L'Ajuntament amb l'aprovació dels seus ciutadans s'ha d'afegir a la campanya del 0,7% (cal tenir en compte que el pressupost de les Planes d'Hostoles és molt reduït).
- ✓ Impulsar la col·laboració amb tot tipus de campanyes solidàries (comerç just...)

Àmbit:

Local

Indicadors:	-
Estudis / projectes associats:	-
Estat d'implantació:	0
Tipologia:	Projecte
Període d'execució:	Mitjà (3 a 5 anys)
Grau de prioritat:	Mitjà
Entitats i col·lectius implicats:	Ajuntament de les Planes d'Hostoles i Associació d'empresaris
Valoració econòmica:	Cost organitzatiu i/o tècnic
Fonts de finançament:	Ajuntament de les Planes d'Hostoles

Línia estratègica	9	Promoure l'educació, la cultura i la salut
Programa	9.3	Potenciar el civisme ciutadà a la vida associativa
Acció / Projecte	9.3.1	CREAR EL VOLUNTARIAT SOCIAL I AMBIENTAL

Objectiu:

Impulsar el voluntariat social i ambiental amb tasques vinculades al desenvolupament del Pla d'Acció Local per a la Sostenibilitat.

Descripció:

El voluntariat social i ambiental hauria de considerar els aspectes següents:

- ✓ Impulsar el voluntariat ambiental en els espais naturals de valor natural encara que no estiguin protegits (conservació, recerca, divulgació dels valors de l'espai...). Per exemple, la societat de pesca Aiguaneix o el Grup Excursionista Les Planes poden dur a terme aquest tipus de voluntariat.
- ✓ Impulsar el voluntariat social: adreçat a persones grans (com per exemple acompanyaments al domicili), activitats de reforç en activitats culturals, de lleure, excursions...; adreçat a la població immigrada per tal d'afavorir la interculturalitat, etc.). El grup de Grallers i timbalers els Joncs, Grup de Manaies, Grup Teatral El Jonquer, les Comissions de Festes, etc., es poden fer càrrec d'aquest tipus de voluntariat.
- ✓ Crear la figura dels agents cívics, els quals podrien funcionar a través dels plans d'ocupació, ocupant a persones perquè facin el control de l'estat del mobiliari urbà i fomentar el civisme entre els ciutadans.

Àmbit:

Local

Indicadors:	-
Estudis / projectes associats:	-
Estat d'implantació:	0
Tipologia:	Projecte
Període d'execució:	Mitjà (3 a 5 anys)
Grau de prioritat:	Mig
Entitats i col·lectius implicats:	Ajuntament de les Planes d'Hostoles, associacions
Valoració econòmica:	Cost organitzatiu i/o tècnic. 2.000€/any en recursos materials i el cost del plans d'ocupació
Fonts de finançament:	Ajuntament de les Planes d'Hostoles i Departament de Treball de la Generalitat de Catalunya.

Línia estratègica	9	Promoure l'educació, la cultura i la salut
Programa	9.3	Potenciar el civisme ciutadà a la vida associativa
Acció / Projecte	9.3.2	POTENCIAR LES ASSOCIACIONS EXISTENTS

Objectiu:

Promoure l'associacionisme entre la ciutadania de les Planes d'Hostoles com a base inicial d'una futura participació.

Descripció:

Una manera de fomentar l'associacionisme consisteix en crear un petit Consell d'Entitats per tal de posar en comú, d'una manera estable i organitzada, les entitats del municipi. Aquest instrument ha de permetre enfortir el moviment associatiu del municipi, buscant un suport mutu, generant campanyes o activitats globals d'interès compartit.

Aquest Consell pot estar format per tothom del municipi que estigui interessat en formar part d'una associació a les Planes d'Hostoles.

Àmbit:

Local

Indicadors:	4. Sostenibilitat social
Estudis / projectes associats:	-
Estat d'implantació:	0,50
Tipologia:	Projecte
Període d'execució:	Curt (0 a 2 anys)
Grau de prioritat:	Mitjà
Entitats i col·lectius implicats:	Ajuntament de les Planes d'Hostoles
Valoració econòmica:	Cost organitzatiu i/o tècnic
Fonts de finançament:	Ajuntament de les Planes d'Hostoles

5. RESUM DEL PLA D'ACCIÓ LOCAL

5.1 Resum del Pla d'Acció Local per a la Sostenibilitat

a) Estructura i valoració econòmica del PALS:

Número de línies estratègiques	Número de programes	Número d'accions	Número d'accions valorades	Pressupost del PALS (10 anys)
9	22	64	24	1.223.404 €

b) Àmbit:

Àmbit	Local	Supramunicipal	Local i supramunicipal
Número d'accions	44	14	6
%	69 %	22 %	9 %

c) Tipologia:

Tipologia	Núm. d'accions	%
Estudis tècnics	10	13 %
Projectes executius	24	31 %
Execució d'obres	5	6 %
Plans urbanístics i sectorials	7	9 %
Programes de vigilància i control	3	4 %
Projectes i campanyes d'implicació d'agents econòmics i socials	17	21 %
Instruments jurídics, econòmics i organitzatius	12	16 %

Nota: Hi ha accions que tenen més d'una tipologia.

d) Priorització:

Grau de Prioritat	Prioritat alta	Prioritat mitjana	Prioritat baixa
Número d'accions	27	20	17
%	41 %	32 %	27 %

e) Estat d'implantació:

Implantació	No iniciada	Inicis	Progressos modestos	Progressos substancials	Executada
Número accions	51	6	7	0	0
%	80%	9 %	11%	0 %	0 %

Nota: Es proposa modificar anualment aquesta taula actualitzant l'estat d'implantació.

f) Període d'execució:

Execució	Curt termini (0 a 2 anys)	Mitjà termini (3 a 5 anys)	Llarg termini (6 a 10 anys)
Número d'accions	18	32	14
%	28 %	50 %	22%

6. BIBLIOGRAFIA

6.1. Bibliografia

6.1.1. Procedència de la informació consultada

- ✓ AJUNTAMENT DE LLAGOSTERA. Pla d'Acció Local per a la Sostenibilitat
- ✓ AJUNTAMENT DE LES PLANES D'HOSTOLES. Diagnosi. Pla d'Acció Local per a la Sostenibilitat.
- ✓ AJUNTAMENT DE SARRIÀ DE TER. Pla d'Acció Local per a la Sostenibilitat
- ✓ AJUNTAMENT DE SANT FELIU DE GUÍXOLS. Pla d'Acció Local per a la Sostenibilitat.
- ✓ AJUNTAMENT D'OLOT. Pla d'Acció Local per a la Sostenibilitat.
- ✓ AJUNTAMENT DE LLADÓ. Pla d'Acció Local per a la Sostenibilitat.
- ✓ AJUNTAMENT DE CALELLA. Pla d'Acció Local per a la Sostenibilitat.
- ✓ AJUNTAMENT DE CASTELLFOLLIT DE LA ROCA. Pla d'Acció Local per a la Sostenibilitat.
- ✓ UNIVERSITAT DE GIRONA. CÀTEDRA DE GEOGRAFIA I PENSAMENT TERRITORIAL. Estudi de la Mobilitat a la comarca de la Garrotxa. Agenda 21 Comarcal de la Garrotxa, 2004.

6.1.2. Pàgines web consultades

- ✓ AJUNTAMENT DE LES PLANES D'HOSTOLES, <http://www.lesplanes.org>
- ✓ AJUNTAMENT DE VILADEMULS, <http://www.vilademuls.com/web>
- ✓ DIPUTACIÓ DE BARCELONA, <http://www.diba.es>
- ✓ DIPUTACIÓ DE GIRONA, <http://www.ddgi.es>
- ✓ GENERALITAT DE CATALUNYA, <http://www.gencat.net>
- ✓ INSTITUT D'ESTADÍSTICA DE CATALUNYA, <http://www.idescat.es>
- ✓ INSTITUTO NACIONAL DE ESTADÍSTICA, <http://www.ine.es>