

## **1. EL CAMÍ CAP A UN DESENVOLUPAMENT SOSTENIBLE**

---



## 1.1. Objectius i metodologia

El Pla d'Acció Local per a la Sostenibilitat (PALS) de Beuda és el document base de l'Agenda 21 local. Partint de l'anàlisi de la situació actual del municipi, estableix les línies estratègiques bàsiques cap on orientar el futur del municipi, amb la gestió ambiental, social i econòmica dins l'àmbit local i comarcal i defineix els programes d'actuació que cal portar a terme, les institucions i col·lectius implicats en la seva execució, el calendari i la prioritat de les actuacions i la seva valoració econòmica.

La selecció dels objectius estratègics i les actuacions que proposa el pla d'acció s'ha de dur a terme prenent com a referents els principis de sostenibilitat recollits al document de la Carta d'Aalborg, al qual s'ha adherit el municipi de Beuda.

*"...Estem convençuts que la vida humana sostenible en aquest planeta no es pot aconseguir sense comunitats locals sostenibles...Estem convençuts que la ciutat o vila és la unitat més gran capaç de dirigir inicialment els molts desequilibris urbans arquitectònics, socials, econòmics, polítics, de recursos naturals i ambientals que fan malbé el nostre món modern i alhora l'escala més petita en la qual es poden resoldre significativament els problemes d'una forma integrada, holística i sostenible. Com cada ciutat és diferent, hem de trobar els nostres camins particulars cap a la sostenibilitat..."*

*La Carta d'Aalborg, aprovada el 27 de maig de 1994.*

El **Pla d'Acció Local** es concep com un projecte participatiu, integral i global; **participatiu** perquè la participació ciutadana es considera l'element clau en el procés per obtenir el consens social i per assolir els objectius plantejats; **integral** perquè afecta directament a l'Ajuntament, però també a les entitats, institucions i sectors amb més capacitat de decisió en el municipi, amb un sentit de cooperació entre el sector públic i privat i **global** perquè planteja de manera transversal un conjunt d'estratègies i actuacions que han de fer caminar el municipi cap a un desenvolupament sostenible.

El **Pla d'Acció Local** de Beuda s'estructura jeràrquicament en línies estratègiques, programes i accions.

Els objectius generals del PALS de Beuda són:

- ✓ Donar a l'Ajuntament elements per poder desenvolupar de manera programada la seva política cap a la sostenibilitat
- ✓ Aquest document ha d'ésser l'eina clau per desenvolupar l'Agenda 21 Local de municipi
- ✓ Promoure un aprofitament sostenible dels recursos
- ✓ Potenciar la participació ciutadana en aquest procés i establir les bases per una democràcia participativa amb la gestió municipal
- ✓ Establir una sèrie d'actuacions amb prioritats definides, per impulsar el desenvolupament econòmic, social i ambiental a escala local i supramunicipal si s'escau.

## 1.2. Orígens de l'Agenda 21 Local

L'any 1987, es va presentar l'informe *El futur comú*, conegut com **l'Informe Brundland**, en el que es reconeixia la necessitat, així com la dificultat, d'arribar en breu a un canvi en el desenvolupament econòmic i social a curt termini, i arribar a una conscienciació ràpida en l'àmbit ciutadà sobre l'amenaça que representen els nombrosos canvis ambientals que ha sofert la biosfera en les últimes dècades. A partir d'aquest moment va començar a cobrar força el concepte de "desenvolupament sostenible".

L'Informe Brundland va definir **desenvolupament sostenible** com "aquell desenvolupament capaç de satisfer les necessitats de la generació present sense comprometre la capacitat de les generacions futures per satisfer les pròpies necessitats".

A la Conferència Mundial sobre "Medi Ambient i Desenvolupament", celebrada a **Río de Janeiro l'any 1992**, primera trobada d'experts i líders mundials dels principals governs, es va plantejar seriosament la interrelació entre desenvolupament, recursos i ambient natural. D'aquesta Cimera de la Terra va sorgir l'Agenda 21, en la que es reconeix que difícilment podran dur-se a terme les transformacions necessàries per a la sostenibilitat sense la implicació dels poders locals

L'any 1994 es va celebrar a Aalborg (Dinamarca) la **Primera Conferència Europea de Ciutats i Pobles Sostenibles**, on es va redactar la Carta d'Aalborg, que instava els municipis a iniciar el procés de les Agendes 21 Locals per el desenvolupament sostenible d'aquest municipis. A la comarca de la Garrotxa tots els seus municipis han signat la Carta d'Aalborg.

L'any 1996 tingué lloc a Lisboa (Portugal) la **Segona Conferència Europea de Ciutats i Pobles Sostenibles**, on donant continuïtat a la Carta d'Aalborg, es va generar el document "De la carta a l'acció" orientat a aprofundir el procés cap a l'elaboració de l'Agenda 21 Local.

El febrer de l'any 2000 tingué lloc a Hannover (Alemanya) la **Tercera Conferència de Ciutats i Pobles Sostenibles** on a partir de l'avaluació dels progressos en el camp

de la sostenibilitat en molts municipis, es declara el compromís de seguir treballant en el camí del desenvolupament sostenible.

L'any 2002 a Johannesburg es va desenvolupar la **Cimera Mundial sobre Desenvolupament Sostenible** i va ser aprovat el Pla d'Actuació que contenia l'estratègia per el model de producció i consum sostenibles.

Finalment, el juny de 2004 es va celebrar a Aalborg, la quarta Conferència de Ciutats i Pobles Sostenibles. Aquesta conferència, anomenada **d'Aalborg + 10**, 10 anys després del sorgiment de les agendes 21, avalua els progressos i els obstacles per la implantació d'actuacions locals sostenibles.

### **1.3. Programa de suport de la Diputació de Girona a la redacció dels PALS**

Des de l'any 1998 la Diputació de Girona promou el desplegament de les Agendes 21 Locals i l'elaboració de Plans d'Acció Local per a la Sostenibilitat (PALS) a diferents municipis de la província de Girona.

Després de 5 anys d'aplicació del programa, i tenint en compte esdeveniments més recents com la Cimera de Johannesburg, per exemple, el treball de les Regions a nivell europeu i els nous Plans, Programes, Polítiques i Eines de gestió ambiental en el marc de la sostenibilitat, la Diputació de Girona s'ha proposat la revisió i relançament del programa de suport dels PALS. Aquesta nova etapa sorgeix amb la voluntat de continuar un programa que ha tingut una acollida molt positiva entre els municipis gironins.

Tot procés d'Agenda 21 Local té una metodologia més o menys estructurada, però, també és cert, que una de les característiques que defineixen el procés és l'adequació als aspectes locals, per què és des de la pròpia realitat municipal que s'hi pot donar resposta. En aquest sentit el Programa de PALS es continua plantejant amb els tres aspectes bàsics de la sostenibilitat: els aspectes socials, els aspectes econòmics i els aspectes ambientals. No obstant és en aquests darrers que des de l'Àrea Territorial i de Medi Ambient de la Diputació de Girona es vol fer un major èmfasi ateses les seves competències i atenent a la diversitat territorial del país.

En el procés genèric d'implantació de les Agendes 21 Locals, la Diputació de Girona vol participar en el seu àmbit de competència en tres nivells diferents:

1. Donant un mateix cos metodològic al conjunt de procediments que es vulguin endegar. És a dir, cerca una única dinàmica a fi i efecte que les experiències siguin exportables i els resultats entre municipis es puguin comparar.
2. Aportant els mitjans tècnics i financers necessaris per a l'efectiva posada en marxa del procés en aquells municipis o grups de municipis que així ho sol·licitin.
3. Considerant com a objectiu principal la gestió del territori de les comarques gironines.

El procés operatiu que ha de conduir a qualsevol municipi als objectius de l'Agenda 21 s'inicia en l'existència d'una consciència social sobre la seva necessitat. Aquest sentiment col·lectiu cap a l'oportunitat d'endegar dinàmiques efectives vers la sostenibilitat pot tenir el seu punt de partida en els mateixos aparells de l'administració local o bé en els agents socials i en les agrupacions ciutadanes.

Dins d'aquest context **l'Ajuntament de Beuda**, amb el suport de la Diputació de Girona i redacció de l'equip tècnic del Consorci de Medi Ambient i Salut Pública (SIGMA), l'any 2003 va iniciar el procés d'elaboració de la Diagnosi que continuà amb una segona fase de participació ciutadana i que culmina amb el Pla d'Acció Local (PALS) que es detalla a continuació. El PALS és el document estratègic que ha de servir de base per el desenvolupament de l'Agenda 21 Local.

## 1.4. Situació actual de Beuda

### 1.4.1. Aspectes territorials

#### a) Entorn natural

Beuda té una extensió de 35,75 km<sup>2</sup>. El 40% d'aquest territori es troba protegit per l'Espai d'Interès Natural de l'Alta Garrotxa.

Els cursos fluvials (riera de Buranc, riera de Segueró, torrent de Comaderoure, torrent d'Espinau, torrent de la Serra...) són fonamentals per a preservar i connectar aquests espais i són un pas de fauna molt important.

El municipi compta amb un patrimoni arquitectònic romànic molt important i un dels més ben conservats de la província de Girona. Destaquen les esglésies de Sant Feliu de Beuda, Santa Maria de Segueró, Sant Pere de Lligordà, Santa Maria de Palera, Sant Sepulcre de Palera o el Castellot de Beuda, així com també nombroses cases pairals de llarga tradició.

#### **Punts forts:**

- ✓ Beuda gaudeix d'una situació estratègica dins el territori català ja que el 40% de la superfície municipal es troba protegida per l'Espai d'Interès Natural de l'Alta Garrotxa.
- ✓ El territori de l'Alta Garrotxa rep un tractament unitari en el seu conjunt, sobretot per part del Consorci de l'Alta Garrotxa, fet que provoca un desenvolupament coherent i equilibrat entre la conservació i protecció del medi natural, de la població i de la seva economia.
- ✓ El municipi presenta un risc d'incendis elevat, però compta amb un Pla de Prevenció d'Incendis.
- ✓ Destaca l'alt valor de les vernedes i els boscos de ribera, els quals garanteixen la connectivitat ecològica.

#### **Punts febles:**

- ✓ La ordenació territorial està condicionada per la seva orografia. El 99% de la superfície del municipi té un pendent superior al 20%.

- ✓ La nova autovia A-26 pot contribuir a la fragmentació dels hàbitats si no s'adopten mesures efectives.
- ✓ No és possible fer complir les Normes Especials de l'Espai d'Interès Natural de l'Alta Garrotxa, ja que no s'ha elaborat encara el Pla Especial de l'Alta Garrotxa.
- ✓ S'està produint una pèrdua de la xarxa de camins carreters i històrics públics, degut al despoblament i a la pèrdua d'activitat comercial del municipi.
- ✓ Les pedreres del municipi són elements pertorbadors del paisatge. Tot i que compten amb projectes de restauració, la fiança per incompliment dels projectes resulta molt més econòmica que el cost real de la restauració, motiu pel qual no s'executen.
- ✓ No existeix una normativa que reguli la integració paisatgística de les àrees urbanes industrials amb el seu entorn.
- ✓ Existeix una certa desvinculació dels residents i de l'administració local amb la part muntanyosa del municipi, que es correspon a l'EIN de l'Alta Garrotxa.

## **b) Desenvolupament urbà**

El nombre d'habitants l'any 2006 és de 163 persones. El nucli de Beuda aplega un 11% de la població i la resta un 89%, es distribueix pels veïnats de Lligordà, Palera, Segueró i el disseminat de Beuda.

El municipi de Beuda té 518 ha de zona planera, és a dir, amb menys d'un 20% de pendent (per sobre d'aquest percentatge no es pot urbanitzar). Actualment té ocupada més d'un 0,3% d'aquesta plana.

Una modificació del planejament vigent ha augmentat el sòl urbà en 0,4 ha.

Del total d'habitatges de Beuda, 47 són principals, 6 són secundaris i de buits se'n comptabilitzen 30 (segons el cens de 2001).

### **Punts forts:**

- ✓ El sòl no urbanitzable, format per boscos (87%) i conreus (12%), ocupa el 99% del territori municipal i pren un paper de vital rellevància paisatgística i ecològica.

- ✓ Beuda pertany a un marc funcional més ampli, amb la influència exercida per la proximitat de la vila de Besalú a 4 Km, que opera de subcentre comarcal amb independència d'Olot.
- ✓ El municipi compta amb un valuós patrimoni arquitectònic romànic i amb grans cases pairals de llarga tradició.
- ✓ La presència de població disseminada a l'Alta Garrotxa permet assegurar la diversificació d'espais i de paisatge, així com el manteniment del paisatge.
- ✓ Una modificació del planejament vigent ha augmentat el sòl urbà en 0,4 ha.

**Punts febles:**

- ✓ L'estructura del municipi, en un sol nucli que aplega únicament l'11% de la població, dificulta el manteniment de les infraestructures i dels serveis municipals.
- ✓ L'accés al disseminat de Segueró principalment es realitza per Maià de Montcal, la qual cosa implica una certa desvinculació del municipi de Beuda.
- ✓ El paisatge no s'ha considerat un factor de base més en el planejament urbanístic municipal, cosa que dóna lloc a creixements residencials i industrials poc integrats amb l'entorn.
- ✓ En els darrers 10 anys a Beuda no s'ha construït cap habitatge nou (ni de promoció social ni de promoció pública), aquest fet i la manca d'habitatge de lloguer, dificulta que la gent jove puguin optar a una residència.
- ✓ La demanda d'habitatge de nova construcció dels habitants de Beuda són cases unifamiliars aïllades en parcel·les individuals.

## 1.4.2. Aspectes econòmics

### a) Activitats econòmiques

El sector secundari (indústria) és el sector econòmic més importants del municipi, ofereix 81 llocs de treball. La població ocupada en el sector terciari (serveis) ha augmentat de forma destacada en els últims anys, d'un 14% a un 26%. Cal destacar el sector agrícola i ramader que s'ha mantingut a diferència de la tendència general. L'oferta turística està desenvolupada, hi trobem nombroses residències - cases de pagès - i restaurant.

**Taula 1. Mobilitat laboral (2001)**

Sectors econòmics	Resideix i treballa en el municipi	Resideix fora i treballa en el municipi	Resideix en el municipi i treballa fora	Saldo de treballadors	Total llocs de treball del municipi
Sector primari	15	7	0	7	22
Sector secundari	1	80	5	75	81
Sector construcció	2	11	6	5	13
Sector terciari	6	34	22	12	40
<b>TOTAL</b>	<b>24</b>	<b>132</b>	<b>33</b>	<b>99</b>	<b>156</b>

Font: Institut d'Estadística de Catalunya (IDESCAT).

#### **Punts forts:**

- ✓ L'oferta turística està desenvolupada on trobem la pàgina web pròpia per consultar, 'Ruta del Romànic', diversos camins per a conèixer el municipi i nombroses places hoteleres en residències - cases de pagès i un restaurant.
- ✓ Al municipi s'hi ubiquen dues indústries importants que, a banda de donar llocs de treball als habitants de Beuda, atrauen a molts treballadors de municipis veïns com Besalú.
- ✓ En els últims anys el municipi ha apostat per un creixement econòmic basat en el sector serveis. Algunes de les antigues masies de la zona s'estan reconvertint en residències – cases de pagès.
- ✓ Existeixen 3 explotacions agrícoles de producció ecològica.

### **Punts febles:**

- ✓ El municipi ofereix 156 llocs de treball, un 85% d'aquests són ocupats per gent que resideix fora del municipi.
- ✓ Tot i l'oferta laboral del municipi el 20% dels residents del municipi de Beuda treballen a fora.
- ✓ El fet que les activitats econòmiques i residencials es localitzin a la plana, provoca una desvinculació dels residents i de l'administració local amb la part muntanyosa del municipi, que es correspon a l'EIN de l'Alta Garrotxa.
- ✓ L'agricultura de Beuda està basada en un model tradicional i poc competitiu. Una agricultura més diversificada, encarada a obtenir productes artesanals, de qualitat i ecològics, incrementaria el seu valor afegit.
- ✓ Les indústries estan en sòl no urbanitzable però no queden fora d'ordenació i poden ampliar-se un 30%, totes elles estant situades prop del terme municipal de Besalú.
- ✓ Elevada mobilitat laboral associada a la manca de transport col·lectiu.
- ✓ L'activitat de les pedreres i les indústries provoquen molèsties a alguns veïns, degut al trànsit de camions, les voladures, l'ús de maquinària pesada, etc.

### **b) Ús dels recursos i contaminació**

De les energies que es consumeixen en el municipi predominen les no renovables, sobretot gas natural, les derivades del petroli (combustibles líquids) i en menor mesura l'electricitat. L'energia elèctrica es produeix en el municipi.

El consum energètic dels sectors econòmics del municipi es caracteritza per un consum bàsicament industrial (98%) i un simbòlic consum del transport (1%) i l'agrícola (1%).

Aquest consum energètic genera contaminació atmosfèrica. Només el transport per carretera que circula pel municipi emet a l'atmosfera 185 Kg de CO<sub>2</sub> (diòxid de carboni) al dia.

El total d'aigua que es consumeix al municipi és de l'ordre de 53.800 m<sup>3</sup>/any, la majoria són consumits per l'agricultura i la ramaderia. Per ús domèstic s'estima 7.110 m<sup>3</sup>/any, que són 120 litres/habitant/dia.

L'any 2004, la població de Beuda va generar 521.281 de deixalles que van anar a l'abocador. Però es van reciclar: 6.960 kg de vidre, 8.820 Kg de paper i 2.090 kg d'envasos.

**Punts forts:**

- ✓ La implantació de la recollida orgànica de matèria orgànica d'Olot ha de facilitar ampliar el servei d'aquesta recollida a Beuda.
- ✓ En el futur està prevista la construcció d'una depuradora verda per les aigües de Beuda, Palera i Lligordà.
- ✓ Beuda és un dels pocs municipis de la Garrotxa que no és excedentari en la producció de dejeccions ramaderes en relació a la seva superfície agrària útil.
- ✓ Dues indústries del municipi tenen un sistema de sanejament de les aigües residuals, les quals són transportades a l'EDAR d'Olot.

**Punts febles:**

- ✓ La cova de la Mosquera, tot i la presència d'espècies invertebrades endèmiques, presenta problemes de contaminació per infiltració d'aigües residuals procedents d'adjacents des de fa molts anys.
- ✓ En l'actualitat no hi ha control sobre les fosses sèptiques del municipi.
- ✓ El municipi ha aprovat la redacció d'una ordenança reguladora de residus ramaders i una moratòria per a noves instal·lacions ramaderes d'acord amb el Programa de Gestió de Dejeccions Ramaderes de la Garrotxa.
- ✓ Beuda no disposa de cap estació que mesuri les immissions de contaminants atmosfèrics que permeti conèixer la qualitat de l'aire.
- ✓ S'observa una important concentració de sulfats a les aigües subterrànies, i en conseqüència una elevada conductivitat, provinent de dissolució dels guixos presents en el subsòl.
- ✓ L'activitat de l'abocador comarcal provoca molèsties als veïns de Beuda per l'elevat trànsit de camions que hi ha.
- ✓ Hi ha una forta dependència energètica de fonts no renovables.
- ✓ Els sistemes actuals de tractament i gestió de deixalles no tenen com a objectiu prioritari la reducció dels residus, sinó aconseguir implantar el model de recollida selectiva conjuntament amb el rebuig que continuarà anant a l'abocador.

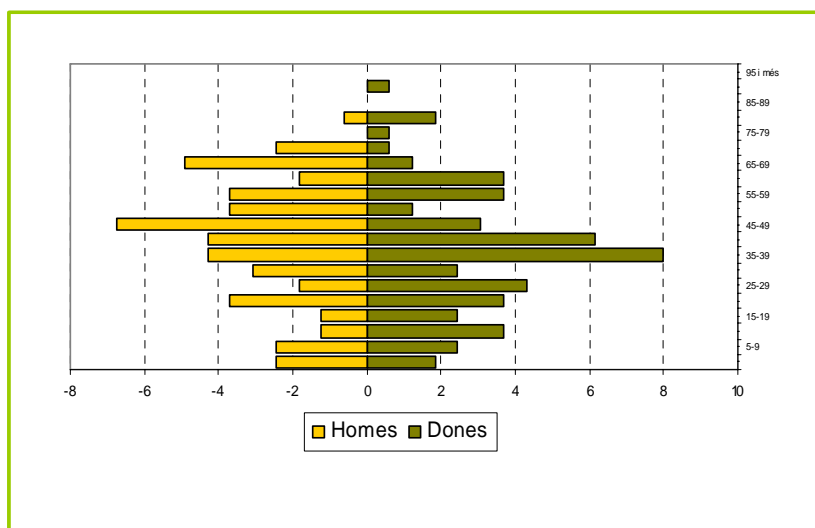
- ✓ Totes les fonts públiques, controlades per l'Ajuntament, presenten contaminació microbiològica.
- ✓ No existeix cap tipus de control de les fosses sèptiques del municipi.
- ✓ Es desconeix el volum de les captacions, ja que tot i haver-hi 11 pous censats, el nombre real és superior. Tampoc es tenen dades de l'estat dels aqüífers.

### 1.4.3. Aspectes socials

#### a) Població

Si s'analitza l'estructura d'edats de Beuda s'observa que la franja d'edat predominant és la dels adults. Tot i això el 13% de la població té més de 65 anys i només el 14% té menys de 15 anys. L'existència d'unes taxes de natalitat baixes i l'augment de les defuncions degut a l'envelliment, generen un moviment natural negatiu. La immigració externa del municipi és important i representa el 13% de la població total.

**Gràfic 1. Piràmide d'edat de la població de Beuda a l'any 2006**



Font: Ajuntament de Beuda, 2006.

#### **Punts forts:**

- ✓ En els darrers 10 anys la població de Beuda ha augmentat en un 15%, principalment degut a la immigració procedent d'altres indrets de la Garrotxa.

- ✓ El municipi presenta un índex d'envelliment baix, amb únicament un 13% de la població té més de 65 anys, mentre que un 14% té entre 0 i 14 anys.

**Punts febles:**

- ✓ L'estructura bàsicament disseminada del municipi no facilita una vida col·lectiva dinàmica, ni genera una vida cultural gaire activa. Per tal de millorar la cohesió social del municipi hi ha prevista la construcció d'un local social.

**b) Serveis bàsics**

Educació Formal: No hi ha centres educatius en el propi municipi, els ciutadans van a la Llar d'Infants municipal de Besalú i al CEIP Salvador Vilarrassa de Besalú.

Sanitat: Beuda forma part de l'ABS de Besalú, una divisió sanitària que dona cobertura, als municipis de Besalú, Maià de Montcal, Sales de Llierca, Sant Ferriol, Sant Jaume de Llierca, Tortellà i Beuda.

**Punts forts:**

- ✓ S'està portant a terme la xarxa per a la distribució d'aigua potable dels habitatges del nucli i dels disseminats de Beuda. Tot i que alguns habitatges ja estant connectats a les xarxes de Besalú i Maià de Montcal, però l'aigua no és potabilitzada.
- ✓ Les activitats industrials del municipi disposen de gas natural canalitzat, gràcies a la seva proximitat, gràcies a la seva proximitat amb el gaseoducte d'Olot a Besalú. Tanmateix, l'estructura disseminada de la població fa gairebé impossible futurs subministraments a la resta del municipi.

**Punts febles:**

- ✓ L'estructura bàsicament disseminada del municipi no facilita el manteniment dels serveis generals.
- ✓ Manca total de transport públic que connecti Beuda amb els principals municipis veïns.
- ✓ Els serveis sanitaris, comercials i de lleure es troben fora del municipi, centralitzats principalment a Besalú i altres municipis veïns.
- ✓ Manca de serveis i equipaments adreçats a la gent gran i a la població jove.

- ✓ Manca d'un centre d'educatiu de primària i d'una guarderia.
- ✓ Els nens del municipi han de cursar l'Ensenyament de Secundària Obligatori (ESO) a Olot.
- ✓ El municipi no hauria de quedar al marge de les comunicacions tecnològiques, com l'ADSL que permetria treballar des de casa.
- ✓ Tot i la xarxa d'aigua potable es continuaran realitzant extraccions d'aigua de pous per a ús domèstic, agrícola o industrial.



## **2. EL PLA D'ACCIÓ LOCAL DE BEUDA**

---



## 2.1. Les línies, els programes i les accions.

El Pla d'Acció Local de Beuda s'estructura jeràrquicament en línies estratègiques, programes i accions:

✓ **Línies estratègiques:**

Definició de les línies estratègiques d'actuació que defineixen una política municipal cap a la sostenibilitat.

✓ **Programes:**

Camps concrets d'actuació dins de cada línia estratègica.

✓ **Accions:**

Concreta els projectes, treballs i accions concretes que es proposa portar a terme.

Per acomplir els objectius generals s'estableixen nou eixos anomenats línies estratègiques, que són les següents:

1. *Potenciar la comunicació i participació de la població amb l'administració local i comarcal.*
2. *Preservar i millorar el patrimoni natural i cultural del municipi.*
3. *Equilibrar les activitats econòmiques amb la població i l'entorn.*
4. *Fomentar el desenvolupament urbà..*
5. *Afavorir una mobilitat sostenible.*
6. *Millorar l'eficiència en l'ús dels recursos naturals i reduir la contaminació.*
7. *Avançar en la qualitat dels serveis municipals i comarcals.*
8. *Promoure l'educació, la cultura i la salut.*
9. *Potenciar la qualitat de vida i la cohesió social.*

## 2.2. Fitxes descriptives

Les accions es defineixen amb unes fitxes tipus. Cadascuna de les fitxes detalla la línia estratègica i el programa d'actuació on s'emmarca l'acció, es defineix l'objectiu que es vol assolir, la descripció del mateix, si es generen estudis o altres projectes associats, l'àmbit de l'acció - local i/o supramunicipal -, i finalment es fa una valoració bàsicament qualitativa, sobre diversos aspectes relacionats amb l'aplicació de l'acció (terminis d'execució, prioritat, fonts de finançament, sectors involucrats en l'execució i valoració econòmica).

**Taula 2. Model de Fitxa descriptiva**

<b>Línia estratègica</b>		Línia estratègica a que pertany l'acció.
<b>Programa</b>		Programa a que pertany l'acció.
<b>Acció / Projecte</b>		Acció que es defineix en la fitxa descriptiva

**Objectiu:** Objectiu de l'acció.

**Descripció:** Descripció detallada de l'acció. Si s'escau, hi consten aquelles accions del Pla d'Acció Local que hi estan més relacionades.

**Àmbit:** Classificació de l'acció segons el seu contingut prenent de referència l'àmbit local (si fa referència només al municipi en si) o supramunicipal (si es refereix a un àmbit més enllà del municipi com un conjunt de municipis, la comarca...).

<b>Indicadors:</b>	Relació de l'acció amb els Indicadors de Sostenibilitat (Document IV).
<b>Estudis associats:</b>	S'especifiquen els estudis i projectes relacionats amb l'acció.
<b>Estat d'implantació:</b>	S'avalua el grau d'implantació de l'acció diferenciant: acció no iniciada (0), molt als inicis (0,25), progressos modestos (0,50), progressos substancials (0,75), totalment implantada (1).
<b>Tipologia:</b>	Es descriu el tipus d'acció ( ordenança, conveni, projecte, estudi, campanya, reglament, etc.).
<b>Període d'execució:</b>	Es valora el període temporal d'implantació de l'acció diferenciant si el termini és <i>curt</i> (0 a 2 anys), <i>mitjà</i> (3 a 5 anys) o <i>llarg</i> (6 a 10 anys).
<b>Grau de prioritat:</b>	Indica l'ordre que cal realitzar les accions dins d'un mateix termini de temps. La prioritat es valora en grau <i>alt</i> , <i>mitjà</i> o <i>baix</i> en funció de la rellevància de l'actuació per avançar cap a la sostenibilitat del municipi i de les prioritats expressades durant el procés de participació.
<b>Entitats i col·lectius implicats:</b>	Es valora el grau de competència municipal per a portar a terme l'acció i la implicació d'altres entitats o organismes.
<b>Valoració econòmica:</b>	Grau d'inversió necessari per a portar a terme l'acció. El grau d'inversió s'estima sempre que sigui possible. Es valora com a organitzatiu i/o tècnic quan la inversió depèn bàsicament de tasques tècniques o gestions que pot dur a terme l'Ajuntament amb l'actual infraestructura.
<b>Fonts de finançament:</b>	Es valora les possibles subvencions o ajuts per a l'aplicació de la mesura, indicant les institucions i organisme que poden finançar l'acció.

## 2.3. Priorització de les accions

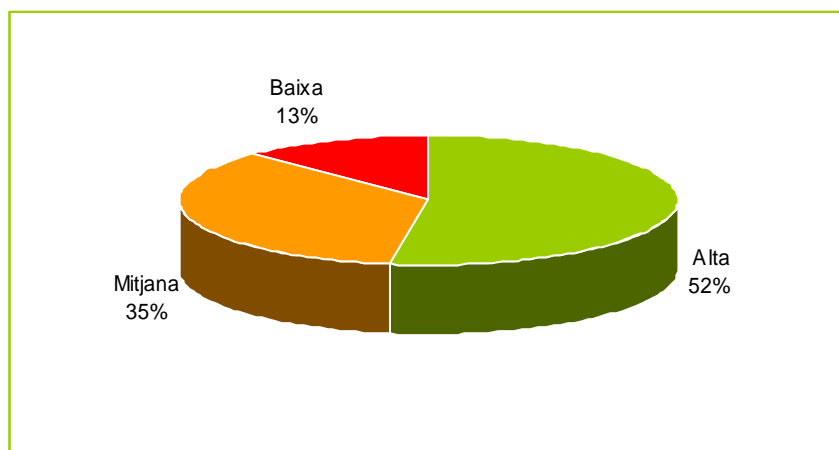
D'acord amb el que s'ha exposat a l'apartat de 'Fitxes descriptives' s'ha assignat una valoració del 'grau de prioritat' a cadascuna de les accions del Pla d'Acció Local (PAL). Aquesta priorització s'ha realitzat tenint en compte 4 criteris:

1. **Criteri de percepció social**, recull l'opinió dels assistents als Fòrums de debat. Es valora 0, 1 o 2.
2. **Criteri de legislació**, s'ha de tenir en compte si l'acció suposa el compliment d'alguna disposició legal. Aquest criteri pot valer 0 o 1.
3. **Criteri de valor sostenible**, segons l'opinió de l'equip auditor puntua l'acció en la reducció de consum de recursos, protecció d'espais naturals, reducció de mobilitat, sobretot les que redueixen la petjada ecològica. Es valora 0, 1 o 2.
4. **Criteri de l'opinió de l'Ajuntament**, és té en compte la concordança amb les previsions de l'equip de govern del municipi. Pot valer 0 o 1.

El valor total màxim del grau de prioritat és 6. Les accions que obtenen una puntuació entre 6 i 5 es consideren d'alt grau de prioritat, entre 3 i 4 són de mitjà grau de prioritat i entre 2 i 1 es consideren de baix grau de prioritat.

De les 40 accions que integren el PAL de Beuda, n'hi ha 21 d'alta prioritat (un 52 % del total), 14 de prioritat mitjana (35%) i 5 de baix grau de prioritat (13%).

**Gràfic 2. Priorització de les accions de Beuda.**





### **3. RESUM DE LES LÍNIES ESTRATÈGIQUES, PROGRAMES D'ACTUACIÓ I ACCIONS**

---



# LÍNIES ESTRATÈGIQUES, PROGRAMES D'ACTUACIÓ I ACCIONS DE BEUDA

## Línia Estratègica 1

### Potenciar la comunicació i participació de la població amb l'administració local i comarcal

#### Programa: *Millorar el traspàs d'informació entre l'Ajuntament i els ciutadans*

##### Accions

---

- 1.1.1. Difondre la informació ambiental, social i econòmica del municipi al conjunt de la població.

#### Programa: *Fomentar la participació en la presa de decisions municipals*

##### Accions

---

- 1.2.1. Adherir-se al Consell de Sostenibilitat Comarcal.

#### Programa: *Millorar la gestió ambiental a l'Ajuntament*

##### Accions

---

- 1.3.1. Impulsar unes bones pràctiques ambientals a l'Ajuntament.

## Línia Estratègica 2

### Preservar i millorar el patrimoni natural i cultural del municipi

#### **Programa: *Promoure la conscienciació de la vàlua de l'entorn natural i arquitectònic del municipi***

##### **Accions**

---

- 2.1.1 Potenciar el patrimoni natural i arquitectònic del municipi.
- 2.1.2 Mantenir la relació amb el Consorci de l'Alta Garrotxa.
- 2.1.3 Millorar i mantenir els camins rurals i recuperar els camins ramaders.
- 2.1.4 Minimitzar els riscos ambientals amb plans de prevenció i d'emergència.

#### **Programa: *Millorar el medi hidrològic***

##### **Accions**

---

- 2.2.1 Recuperar, millorar i mantenir el bosc de tots els cursos fluvials del municipi: riera de Burranc i de Segueró, torrent de Comaderoure, d'Espinau i de la Serra, Clot del Canal, etc.

#### **Programa: *Potenciar i mantenir les activitats agrícoles i ramaderes, tot cercant l'equilibri amb els valors naturals del municipi***

##### **Accions**

---

- 2.3.1 Promoure unes bones pràctiques agrícoles i ramaderes a través de productes d'alt valor afegit.

#### **Programa: *Preservar i millorar els boscos del terme municipal***

##### **Accions**

---

- 2.4.1 Impulsar els Plans Tècnics de Gestió i Millora Forestal (PTGMF).
- 2.4.2 Mantenir l'Associació de Defensa i Millora Forestal.
- 2.4.3 Fer un Pla de prevenció d'incendis supramunicipal.

## Línia Estratègica 3

### Equilibrar les activitats econòmiques amb la població i l'entorn

**Programa:** *Promoure les relacions del sector industrial amb els residents del municipi de Beuda*

#### **Accions**

---

- 3.2.1 Promoure una estratègia comarcal per a la ubicació dels polígons industrials i crear un fons de compensació a nivell supramunicipal.
- 3.2.2 Potenciar la implicació social de les indústries que desenvolupen activitats en el municipi.

**Programa:** *Millorar el mercat de treball*

#### **Accions**

---

- 3.3.1 Promoure i facilitar l'accés al treball de la població del municipi.

**Programa:** *Promoure i potenciar el turisme sostenible*

#### **Accions**

---

- 3.4.1 Incentivar i potenciar l'ús d'itineraris existents i crear-ne de nous.
- 3.4.2 Potenciar l'Associació Comarcal de Turisme Rural.
- 3.4.3 Promocionar el turisme relacionat amb els valors naturals i arquitectònics que ofereix el municipi.

## Línia Estratègica 4

### Fomentar el desenvolupament urbà

#### **Programa: *Actualitzar el planejament urbanístic municipal***

##### **Accions**

---

- 4.1.1 Redactar el Pla d'Ordenació Urbanístic Municipal (POUM) per reordenar el municipi.
- 4.1.2 Millorar la imatge urbana: façanes i rehabilitació d'edificis antics.
- 4.1.3 Soterrar les línies elèctriques del municipi.
- 4.1.4 Promoure la rehabilitació i ocupació dels habitatges vacants.
- 4.1.5 Mantenir les masies reconegudes en el 'Catàleg de Masies'.
- 4.1.6 Vetllar per l'acompliment de la restauració de l'abocador comarcal, un cop hagi arribat al seu límit.

## Línia Estratègica 5

### Afavorir una mobilitat sostenible

#### Programa: *Millorar la mobilitat*

##### Accions

---

- 5.1.1 Crear una Via Verda que connecti Beuda amb Besalú i Olot.
- 5.1.2 Promoure la coordinació intermunicipal per millorar l'oferta del transport públic comarcal.
- 5.1.3 Regular i ordenar el trànsit dels camions al municipi.

## Línia Estratègica 6

### Millorar l'eficiència en l'ús dels recursos i reduir la contaminació

#### **Programa: *Promoure l'estalvi energètic i l'ús de les energies renovables***

##### **Accions**

---

- 6.1.1 Recomanar la implantació d'energies renovables i promoure l'estalvi energètic als equipaments i dependències municipals, a les indústries i als habitatges.
- 6.1.2 Elaborar un Pla Estalvi Energètic consistent en millorar l'enllumenat públic en temes d'eficiència energètica i reduir la contaminació lumínica.

#### **Programa: *Reduir la contaminació i el soroll ambiental***

##### **Accions**

---

- 6.2.1 Aprovar una ordenança de soroll ambiental i actualitzar periòdicament el mapa de soroll de fora el nucli.

## Línia Estratègica 7

### Avançar en la qualitat dels serveis i equipaments municipals i comarcals

**Programa: *Promoure una gestió dels residus basada en la minimització, la reutilització i el reciclatge***

#### **Accions**

---

- 7.1.1 Continuar instaurant l'autocompostatge entre els habitants de Beuda.
- 7.1.2 Repensar la gestió de les runes incorporant la selecció i el triatge.

**Programa: *Gestió integral del cicle de l'aigua***

#### **Accions**

---

- 7.2.1 Millorar el sistema d'abastament i potabilització de l'aigua del municipi.
- 7.2.2 Promoure la legalització de les captacions del municipi.

## Línia Estratègica 8

### Promoure l'educació, la cultura i la salut

#### **Programa: *Promoure un projecte educatiu i cultural global***

##### **Accions**

---

- 8.1.1 Crear un centre cívic per tal de dur-hi a terme activitats educatives i culturals.
- 8.1.2 Fomentar l'interès dels ciutadans per formar-se en noves tecnologies.

#### **Programa: *Apropar els serveis assistencials***

##### **Accions**

---

- 8.2.1 Promoure i col·laborar en les campanyes de prevenció sanitària dels diferents col·lectius.
- 8.2.2 Incrementar els serveis a domicili adreçats a la gent gran.

## Línia Estratègica 9

### Potenciar la qualitat de vida i la cohesió de social

#### **Programa: *Fomentar l'accés a l'habitatge***

##### **Accions**

---

9.1.1 Elaborar un cens d'habitatges buits i fomentar el lloguer.

#### **Programa: *Augmentar la cohesió social, enfortint els mecanismes d'equitat i participi***

##### **Accions**

---

9.2.1 Promoure l'ampliació de les cobertures de protecció social als sectors més necessitats, sobretot gent gran, persones amb disminució i lluita contra la pobresa.



## **4. FITXES DESCRIPTIVES DE LES ACCIONS**

---



**Línia Estratègica 1:** Potenciar la comunicació i participació de la població amb l'administració local i comarcal

**Programa:** *Millorar el traspàs d'informació entre l'Ajuntament i els ciutadans*

- 1.1.1. Difondre la informació ambiental, social i econòmica del municipi al conjunt de la població.

**Programa:** *Fomentar la participació en la presa de decisions municipals*

- 1.2.1. Adherir-se al Consell de Sostenibilitat Comarcal.

**Programa:** *Millorar la gestió ambiental a l'Ajuntament*

- 1.3.1. Impulsar unes bones pràctiques ambientals a l'Ajuntament.



<b>Línia estratègica</b>	<b>1</b>	<b>Potenciar la comunicació i participació de la població amb l'administració local i comarcal</b>
<b>Programa</b>	<b>1.1</b>	<b>Millorar el traspàs d'informació entre l'Ajuntament i els ciutadans</b>
<b>Acció / Projecte</b>	<b>1.1.1</b>	<b>DIFONDRE LA INFORMACIÓ AMBIENTAL, SOCIAL I ECONÒMICA DEL MUNICIPI AL CONJUNT DE LA POBLACIÓ</b>

**Objectiu:**

Informar bé a la població sobre les decisions i projectes de l'Ajuntament i de la situació ambiental, social i econòmica del municipi.

**Descripció:**

Per complir l'objectiu s'ha de realitzar la difusió i comunicació de les decisions i projectes portats a terme pel consistori, a través d'un butlletí informatiu anual (*'Alabastra. Publicació de Beuda'*) o també a través de la pàgina web. Cal aconseguir que la web faciliti el traspàs d'informació entre l'Ajuntament i els ciutadans i alhora fomentar que la web serveixi com a eina d'informació per a entitats i col·lectius locals.

El coneixement sobre la situació actual es podria realitzar a través de la pàgina web de l'Observatori de Sostenibilitat del SIGMA .

**Àmbit:**

Local i supramunicipal

<b>Indicadors:</b>	-
<b>Estudis / projectes associats:</b>	✓ Estudi de les noves tecnologies de comunicació per a formar a tota la població.
<b>Estat d'implantació:</b>	0
<b>Tipologia:</b>	Campanya
<b>Període d'execució:</b>	Curt (0 a 2 anys)
<b>Grau de prioritat:</b>	Mitjà
<b>Entitats i col·lectius implicats:</b>	Ajuntament de Beuda i Consell Comarcal de la Garrotxa - SIGMA
<b>Valoració econòmica:</b>	Cost organitzatiu i/o tècnic
<b>Fonts de finançament:</b>	-

<b>Línia estratègica</b>	<b>1</b>	<b>Potenciar la comunicació i participació de la població amb l'administració local i comarcal</b>
<b>Programa</b>	<b>1.2</b>	<b>Fomentar la participació en la presa de decisions municipals</b>
<b>Acció / Projecte</b>	<b>1.2.1</b>	<b>ADHERIR-SE AL CONSELL DE SOSTENIBILITAT COMARCAL</b>

**Objectiu:**

Fer el seguiment i mantenir viu el Pla d'Acció Local per a la Sostenibilitat de Beuda.

**Descripció:**

El municipi de Beuda s'hauria d'adherir al Consell de Sostenibilitat Comarcal format per representants de l'Ajuntament, per tècnics del SIGMA i agents dels col·lectius més representatius del municipi, conjuntament amb la resta de municipis de la comarca.

A través del Consell de Sostenibilitat Local amb reunions trimestrals es vetllarà per la revisió, actualització i avaluació del grau d'implantació del PALS al municipi.

**Àmbit:**

Supramunicipal

<b>Indicadors:</b>	-
<b>Estudis / projectes associats:</b>	<ul style="list-style-type: none"> <li>✓ Reglament de funcionament del Consell de Sostenibilitat.</li> <li>✓ Difusió del seguiment del PALS.</li> </ul>
<b>Estat d'implantació:</b>	0
<b>Tipologia:</b>	Projecte
<b>Període d'execució:</b>	Llarg (6 a 10 anys)
<b>Grau de prioritat:</b>	Baix
<b>Entitats i col·lectius implicats:</b>	Ajuntament de Beuda, Consell Comarcal de la Garrotxa, Consorci de Medi Ambient i Salut Pública - SIGMA, col·lectius del municipi i la resta de municipis implicats.
<b>Valoració econòmica:</b>	Cost organitzatiu i/o tècnic
<b>Fonts de finançament:</b>	-

<b>Línia estratègica</b>	<b>1</b>	<b>Potenciar la comunicació i participació de la població amb l'administració local i comarcal</b>
<b>Programa</b>	<b>1.3.</b>	<b>Millorar la gestió ambiental a l'Ajuntament</b>
<b>Acció / Projecte</b>	<b>1.3.1</b>	<b>IMPULSAR UNES BONES PRÀCTIQUES AMBIENTALS A L'AJUNTAMENT</b>

**Objectiu:**

Introduir unes bones pràctiques ambientals en la gestió diària de l'Ajuntament de Beuda.

**Descripció:**

Per una banda, cal establir un protocol ambiental de compres i contractes, i d'altra banda, cal fer un seguiment i un control ambiental de tots els serveis que directa o indirectament siguin de gestió municipal. Els principals aspectes a destacar són:

- ✓ Intervenció en el procés de compra de productes incorporant criteris de compra ecològica (paper, fotocopiadores, vehicles, etc.).
- ✓ Regular amb criteris ambientals els proveïdors de l'Ajuntament.
- ✓ Verificar i controlar la gestió ambiental de les empreses concessionàries de serveis.
- ✓ Legalitzar els acords per a la gestió dels equipaments públics del municipi (pista poliesportiva, centre cívic, centre de joventut, etc.) amb totes les entitats usuàries en el que es contemplin els horaris, la neteja, els tipus d'utilització, etc.
- ✓ Revisar i millorar l'enllumenat públic ja que és una de les despeses més grans del consistori.

**Àmbit:**

Local

<b>Indicadors:</b>	-
<b>Estudis / projectes associats:</b>	-
<b>Estat d'implantació:</b>	0
<b>Tipologia:</b>	Reglament
<b>Període d'execució:</b>	Mitjà (3 a 5 anys)
<b>Grau de prioritat:</b>	Mitjà
<b>Entitats i col·lectius implicats:</b>	Ajuntament de Beuda
<b>Valoració econòmica:</b>	Cost organitzatiu i/o tècnic
<b>Fonts de finançament:</b>	-

## **Línia Estratègica 2: Preservar i millorar el patrimoni natural i cultural de Beuda**

### **Programa: *Promoure la conscienciació de la vàlua de l'entorn natural i arquitectònic del municipi***

- 2.1.1 Potenciar els elements d'interès natural i arquitectònic.
- 2.1.2 Mantenir la relació amb el Consorci de l'Alta Garrotxa.
- 2.1.3 Mantenir i millorar els camins rurals i recuperar els camins ramaders.
- 2.1.4 Minimitzar els riscos ambientals amb plans de prevenció i d'emergència.

### **Programa: *Millorar el medi hidrològic***

- 2.2.1 Recuperar, millorar i mantenir el bosc de ribera de tots els cursos fluvials del municipi: riera de Buranc i de Segueró, torrent de Comaderoure, d'Espinau i de la Serra, Clot del Canal, etc.

### **Programa: *Potenciar i mantenir les activitats agrícoles i ramaderes, tot cercant l'equilibri amb els valors naturals del municipi***

- 2.3.1 Promoure unes bones pràctiques agrícoles i ramaderes a través de productes d'alt valor afegit.

### **Programa: *Millorar els boscos del terme municipal***

- 2.4.1 Impulsar els Plans Tècnics de Gestió i Millora Forestal (PTGMF).
- 2.4.2 Mantenir l'Associació de Defensa i Millora Forestal.
- 2.4.3 Fer un Pla de Prevenció d'Incendis supramunicipal.



<b>Línia estratègica</b>	<b>2</b>	<b>Preservar i millorar l'entorn natural i cultural de Beuda</b>
<b>Programa</b>	<b>2.1</b>	<b>Promoure la conscienciació de la vàlua de l'entorn natural i arquitectònic del municipi</b>
<b>Acció / Projecte</b>	<b>2.1.1</b>	<b>POTENCIAR ELS ELEMENTS D'INTERÈS NATURAL I ARQUITECTÒNIC</b>

**Objectiu:**

Donar a conèixer el patrimoni natural i arquitectònic del municipi i continuar vetllant per la recuperació i manteniment del mateix.

**Descripció:**

El municipi compta amb elements paisatgístics singulars i elements naturals de gran bellesa com la cova de la Mosquera, l'Espai d'Interès Natural de l'Alta Garrotxa i les vernedes i boscos de ribera. També compta amb un patrimoni arquitectònic romànic molt important i un dels més ben conservats de la província de Girona. Destaquen les esglésies de Sant Feliu de Beuda, Santa Maria de Segueró, Sant Pere de Lligordà, Santa Maria de Palera o el Castellet de Beuda, així com també nombroses cases pairals de llarga tardició.

Tots aquests espais són força desconeguts per la població. Amb aquesta acció s'hauria de donar a conèixer aquesta riquesa natural i arquitectònica mitjançant uns inventaris, un catàleg, una cartografia i una correcta senyalització que serien les eines bàsiques per a la gestió del territori i una font d'informació pel planejament urbanístic i també per a la difusió d'aquests espais.

Accions relacionades: 3.3.1 i 4.1.1.

**Àmbit:**

Local

<b>Indicadors:</b>	-
<b>Estudis / projectes associats:</b>	<ul style="list-style-type: none"> <li>✓ Pla d'actuació per la recuperació i manteniment del patrimoni arquitectònic.</li> <li>✓ Inventari i cartografia de flora i fauna singular</li> <li>✓ Inventari i cartografia d'hàbitats naturals</li> <li>✓ Catàleg d'elements arquitectònics singulars</li> </ul>
<b>Estat d'implantació:</b>	0,25
<b>Tipologia:</b>	Campanya i obra
<b>Període d'execució:</b>	Llarg (6 a 10 anys)
<b>Grau de prioritat:</b>	Alt
<b>Entitats i col·lectius implicats:</b>	Ajuntament de Beuda, Consell Comarcal de la Garrotxa - Turisme Garrotxa
<b>Valoració econòmica:</b>	-
<b>Fonts de finançament:</b>	Ajuntament de Beuda, Diputació de Girona, Generalitat de Catalunya.

<b>Línia estratègica</b>	<b>2</b>	<b>Preservar i millorar l'entorn natural i cultural de Beuda</b>
<b>Programa</b>	<b>2.1</b>	<b>Promoure la conscienciació de la vàlua de l'entorn natural i arquitectònic del municipi</b>
<b>Acció / Projecte</b>	<b>2.1.2</b>	<b>MANTENIR LA RELACIÓ AMB EL CONSORCI DE L'ALTA GARROTXA</b>

**Objectiu:**

Facilitar possibles actuacions en el territori portades a terme conjuntament entre l'ajuntament de Beuda i el Consorci de l'Alta Garrotxa que gestiona l'Espai d'Interès Natural de l'Alta Garrotxa.

**Descripció:**

El 40% del territori de Beuda es troba protegit per l'Espai d'Interès Natural de la Zona Volcànica de la Garrotxa.

Per tal de millorar la relació entre aquest espai protegit i l'ajuntament de Beuda caldria realitzar un conveni per actuar conjuntament temes que afecten el territori de Beuda. D'aquesta manera s'integraria l'avaluació del territori i del medi natural en una mateixa unitat, facilitant el posterior planejament d'estratègies conjuntes com ara mantenir els elements d'interès natural i arquitectònic.

**Àmbit:**

Supramunicipal

<b>Indicadors:</b>	-
<b>Estudis / projectes associats:</b>	✓ Conveni entre el Consorci de l'Alta Garrotxa i l'ajuntament de Beuda.
<b>Estat d'implantació:</b>	0,25
<b>Tipologia:</b>	Conveni
<b>Període d'execució:</b>	Curt (0 a 2 anys)
<b>Grau de prioritat:</b>	Alt
<b>Entitats i col·lectius implicats:</b>	Consorci de l'Alta Garrotxa, Ajuntaments que pertanyen a l'espai natural de l'Alta Garrotxa
<b>Valoració econòmica:</b>	Cost organitzatiu i/o tècnic
<b>Fonts de finançament:</b>	-

<b>Línia estratègica</b>	<b>2</b>	<b>Preservar i millorar l'entorn natural i cultural de Beuda</b>
<b>Programa</b>	<b>2.1</b>	<b>Promoure la conscienciació de la vàlua de l'entorn natural del municipi</b>
<b>Acció / Projecte</b>	<b>2.1.3</b>	<b>MANTENIR I MILLORAR ELS CAMINS RURALS I RECUPERAR ELS CAMINS RAMADERS.</b>

#### **Objectiu:**

Establir una xarxa de camins que permeti el pas de persones a peu, bicicletes BTT, cavalls, etc., per tal d'ampliar l'oferta turística i lúdica del municipi. També facilitar l'accés al bosc en cas d'incendi forestal i regular l'accés motoritzat al bosc.

#### **Descripció:**

Es proposa elaborar per part de l'Ajuntament un Pla de Camins per tal de millorar l'accessibilitat a les àrees boscoses i fluvials i la seva connectivitat amb els municipis veïns. A partir del coneixement de la xarxa actual i la que havia existit, s'hauria de seleccionar aquells camins que poden ser útils per crear rutes que siguin atractives pel seu valor natural, rural i arquitectònic i arribar a crear una xarxa viària rural alternativa a nivell municipal i comarcal. Està previst la creació d'una Via verda entre Beuda i Besalú.

Al mateix temps, aquesta xarxa ha de permetre l'accés al bosc en cas d'incendi forestal. Per altra banda, la millora dels camins existents i l'obertura de nous podria significar un augment de trànsit i accés a les àrees boscoses. Per aquest motiu caldria prendre mesures per evitar un accés incontrolat. Acció relacionada amb 5.1.1.

#### **Àmbit:**

Local i supramunicipal

<b>Indicadors:</b>	3. Territori
<b>Estudis / projectes associats:</b>	<ul style="list-style-type: none"> <li>✓ Millora i manteniment dels camins rurals i recuperació dels camins ramaders</li> <li>✓ Pla de Millora de la Senyalització dels Camins Rurals</li> <li>✓ Inventari i cartografia dels camins rurals.</li> </ul>
<b>Estat d'implantació:</b>	0,25
<b>Tipologia:</b>	Pla
<b>Període d'execució:</b>	Curt (0 a 2 anys)
<b>Grau de prioritat:</b>	Alt
<b>Entitats i col·lectius implicats:</b>	Ajuntament de Beuda, Consell Comarcal de la Garrotxa – Turisme Garrotxa, Associació de Defensa Forestal, Diputació de Girona
<b>Valoració econòmica:</b>	24.000 €
<b>Fonts de finançament:</b>	Diputació de Girona

<b>Línia estratègica</b>	<b>2</b>	<b>Preservar i millorar l'entorn natural i cultural de Beuda</b>
<b>Programa</b>	<b>2.1</b>	<b>Promoure la conscienciació de la vàlua de l'entorn natural del municipi</b>
<b>Acció / Projecte</b>	<b>2.1.4</b>	<b>MINIMITZAR ELS RISCOS AMBIENTALS AMB PLANS DE PREVENCIÓ I D'EMERGÈNCIA</b>

**Objectiu:**

Organitzar els recursos existents davant un incident per tal d'assegurar la vida de les persones i minimitzar els danys materials.

**Descripció:**

Un Pla de Prevenció i Emergència recull aquelles actuacions que s'han de seguir amb la finalitat de reduir la improvisació davant d'un accident.

D'acord amb les característiques de Beuda i segons la Direcció General d'Emergències i Seguretat Civil, aquest municipi ha de tenir els plans d'emergència referents a la neu (Neucat), al foc (Infocat), als moviments sísmics (Sismicat) al risc d'inundació (Inuncat), al transport (Transcat).

Actualment, Beuda no ha iniciat la redacció de cap d'aquests plans però compta amb un Pla de Prevenció d'Incendis.

Una vegada finalitzats els plans d'emergència, l'Ajuntament ha de minimitzar els possibles riscos ambientals posant en pràctica els plans esmentats.

**Àmbit:**

Local

<b>Indicadors:</b>	-
<b>Estudis / projectes associats:</b>	✓ Pla de Prevenció i Emergència (Neucat, Inuncat, Transcat, Infocat, Sismicat)
<b>Estat d'implantació:</b>	0
<b>Tipologia:</b>	Pla
<b>Període d'execució:</b>	Curt (0 a 2 anys)
<b>Grau de prioritat:</b>	Alt
<b>Entitats i col·lectius implicats:</b>	Ajuntament de Beuda, Consorci de Medi Ambient i Salut Pública – SIGMA.
<b>Valoració econòmica:</b>	5.000 €
<b>Fonts de finançament:</b>	Ajuntament de Beuda, Generalitat de Catalunya

<b>Línia estratègica</b>	<b>2</b>	<b>Preservar i millorar l'entorn natural i cultural de Beuda</b>
<b>Programa</b>	<b>2.2</b>	<b>Millorar el medi hidrològic</b>
<b>Acció / Projecte</b>	<b>2.2.1</b>	<b>RECUPERAR, MILLORAR I MANTENIR EL BOSC DE RIBERA DE TOTS ELS CURSOS FLUVIALS DEL MUNICIPI: RIERA DE BURANC I DE SEGUERÓ, TORRENT DE COMADEROURE, D'ESPINAU I DE LA SERRA, CLOT DEL CANAL,ETC.</b>

#### **Objectiu:**

Renaturalitzar els marges de les rieres i torrents de Beuda, millorant-los com a corredors biològics.

#### **Descripció:**

El bosc de ribera exerceix un paper molt important dins l'ecosistema fluvial, contribuint a la disminució dels efectes de les avingudes així com també a l'estabilització dels marges de les rieres i els torrents; també exerceix un efecte positiu sobre la qualitat de les aigües, disminuint-ne l'eutrofització. El bosc de ribera té un paper fonamental com a corredor biològic, com a refugi de fauna i com a component de la qualitat del paisatge. La vàlua del bosc de ribera i, especialment de les vernedes, és notable, perquè són hàbitats d'interès comunitari prioritari (*Alno-pandion*).

Per resoldre aquests problemes es proposa conservar i restaurar la vegetació de ribera de les rieres i torrents. Es tracta de recuperar el bosc de ribera autòcton, eliminant gradualment aquelles espècies invasores. Quan es facin els treballs de restauració l'Ajuntament ha de promoure la participació i intervenció de voluntaris del municipi en les feines de plantació. Aquesta actuació es podria plantejar com a activitat festiva (per exemple, aprofitant el dia mundial de l'aigua o la festa de l'arbre).

També existeix un programa d'educació ambiental, el "*Projecte rius vius*", que té per objectiu principal la conservació i millora de l'entorn natural, afavorint l'acostament dels ciutadans cap als rius. Cal animar a les associacions que s'adhereixin a aquest projecte amb el compromís de controlar i "adoptar" un tram concret del riu. L'Ajuntament pot actuar com a coordinador i dinamitzador d'aquest projecte. Accions relacionada amb la 2.1.4.

#### **Àmbit:**

Supramunicipal

<b>Indicadors:</b>	3. Territori
<b>Estudis / projectes associats:</b>	<ul style="list-style-type: none"> <li>✓ Estudi del bosc de ribera</li> <li>✓ Atermenament dels cursos fluvials</li> <li>✓ Millora de la qualitat de l'aigua dels rius</li> </ul>

	<ul style="list-style-type: none"> <li>✓ Neteja de lleres</li> <li>✓ Projecte Rius Vius</li> </ul>
<b>Estat d'implantació:</b>	0,25
<b>Tipologia:</b>	Projecte
<b>Període d'execució:</b>	Llarg (6 a 10 anys)
<b>Grau de prioritat:</b>	Alt
<b>Entitats i col·lectius implicats:</b>	Ajuntament de Beuda, Consell Comarcal de la Garrotxa – SIGMA
<b>Valoració econòmica:</b>	4.000€/any (neteja de lleres) 54.000€ (atermenament i estudis associats)
<b>Fonts de finançament:</b>	Consell Comarcal de la Garrotxa, Generalitat de Catalunya, Agència Catalana de l'Aigua (ACA)

<b>Línia estratègica</b>	<b>2</b>	<b>Preservar i millorar l'entorn natural i cultural de Beuda</b>
<b>Programa</b>	<b>2.3</b>	<b>Potenciar i mantenir les activitats agrícoles i ramaderes, tot cercant l'equilibri amb els valors naturals</b>
<b>Acció / Projecte</b>	<b>2.3.1</b>	<b>PROMOURE UNES BONES PRÀCTIQUES AGRÍCOLES I RAMADERES TRAVÉS DE PRODUCTES D'ALT VALOR AFEGIT</b>

#### **Objectiu:**

Aconseguir una agricultura i ramaderia de qualitat adaptant-les a bones pràctiques i produccions agràries de productes amb alt valor afegit.

#### **Descripció:**

Es proposa impulsar el *Codi de bones pràctiques agràries i ramaderes* elaborat pel Departament de Medi Ambient i Habitatge (DMAiH), amb l'objectiu de millorar la qualitat del territori rural i natural de Beuda. Aquest Departament també ha elaborat el *Programa per al foment de la bona gestió de les dejeccions ramaderes*, que contempla actuacions formatives i divulgatives adreçades als ramaders, agricultors i professionals relacionats amb el sector agrícola.

El Departament d'Agricultura, Ramaderia i Pesca (DARP) també ha elaborat una *Guia per a una agricultura sostenible* i el *Contracte global d'explotació* (pla pilot, any 2005) amb l'objectiu d'aconseguir que les explotacions desenvolupin un pla d'actuacions que integri funcions econòmiques, mediambientals i socials de la seva activitat.

Per altra banda també es considera prioritari millorar l'ús de l'aigua en l'agricultura i la ramaderia. En aquest sentit, el DARP promou des de fa uns temps un programa de mesures d'estalvi d'aigua (*programa PACREG*), que permet als agricultors fer una gestió acurada de les aportacions d'aigua als conreus amb una actualització diària via Internet que facilita el DARP i el Servei de Meteorologia de Catalunya.

Una alternativa interessant per Beuda és el foment de la diversificació de l'activitat en algunes finques agrícoles i ramaderes i introduir la producció agrària integrada i/o els cultius ecològics (el DARP fomenta els 'Programes de Desenvolupament Rural per a la Producció de Cultius Ecològics'). Un dels aspectes a desenvolupar és el foment de la Producció Integrada (PI), entesa com a sistema agrícola de producció d'aliments i d'altres productes d'alta qualitat (regula els productes agroquímics a partir d'unes Normes Tècniques específiques de producció)- i pot ser viable en bona part de les activitats agrícoles de Beuda. Perquè aquest tipus d'agricultura i ramaderia es dugui a terme al municipi és important que els pagesos rebin la formació adient per portar-ho a la pràctica.

L'ajuntament de Beuda, amb la participació dels agricultors i ramaders del municipi, hauria d'impulsar i promoure aquests programes per al foment d'unes bones pràctiques agrícoles i ramaderes a través de productes d'alt valor afegit.

**Àmbit:**

Local

<b>Indicadors:</b>	3. Territori
<b>Estudis / projectes associats:</b>	<ul style="list-style-type: none"><li>✓ Codi de bones pràctiques agràries i ramaderes</li><li>✓ Programa PACREG</li><li>✓ Guia per a una Agricultura Sostenible</li><li>✓ Programa per al foment de la bona gestió de les dejeccions ramaderes</li></ul>
<b>Estat d'implantació:</b>	0,25
<b>Tipologia:</b>	Programa, campanya
<b>Període d'execució:</b>	Llarg (6 a 10 anys)
<b>Grau de prioritat:</b>	Mitjà
<b>Entitats i col·lectius implicats:</b>	Ajuntament de Beuda, Departament d'Agricultura, Ramaderia i Pesca, Departament de Medi Ambient i Habitatge.
<b>Valoració econòmica:</b>	Cost organitzatiu i/o tècnic
<b>Fonts de finançament:</b>	Departament d'Agricultura, Ramaderia i Pesca.

<b>Línia estratègica</b>	<b>2</b>	<b>Preservar i millorar l'entorn natural i cultural de Beuda</b>
<b>Programa</b>	<b>2.4</b>	<b>Millorar els boscos del terme municipal</b>
<b>Acció / Projecte</b>	<b>2.4.1</b>	<b>IMPULSAR ELS PLANS TÈCNICS DE GESTIÓ I MILLORA FORESTAL (PTGMF)</b>

**Objectiu:**

Millorar la gestió dels boscos del municipi per reduir el risc d'incendi forestal. Compren

**Descripció:**

Quasi el 82% del territori de Beuda es troba ocupat per massa forestal. La majoria de forests són de propietat privada, excepte 0,6725 hectàrees que són boscos de titularitat de l'ajuntament de Beuda.

Durant el període 1996-2002 es van realitzar 5 Plans Tècnics de Gestió i Millora Forestal a Beuda, un total de 653 ha.

Per tal d'aconseguir una bona gestió forestal del municipi cal impulsar una gestió conjunta per part de l'Ajuntament, el qual ha de reunir els diferents propietaris forestals i elaborar els respectius plans a la seva finca i executar-los. També cal instar al Centre de la Propietat Forestal que els ajuts permetin executar les accions dels plans.

**Àmbit:**

Local

<b>Indicadors:</b>	-
<b>Estudis / projectes associats:</b>	✓ Pla Tècnic de Gestió i Millora Forestal
<b>Estat d'implantació:</b>	0,50
<b>Tipologia:</b>	Campanya
<b>Període d'execució:</b>	Llarg (6 a 10 anys)
<b>Grau de prioritat:</b>	Mitjà
<b>Entitats i col·lectius implicats:</b>	Ajuntament de Beuda, Departament d'Agricultura, Ramaderia i Pesca, Centre de la Propietat Forestal.
<b>Valoració econòmica:</b>	300 € (hores tècnic municipal)
<b>Fonts de finançament:</b>	Generalitat de Catalunya

<b>Línia estratègica</b>	<b>2</b>	<b>Preservar i millorar l'entorn natural icultural de Beuda</b>
<b>Programa</b>	<b>2.4</b>	<b>Millorar els boscos del terme municipal</b>
<b>Acció / Projecte</b>	<b>2.4.2</b>	<b>MANTENIR L'ASSOCIACIÓ DE DEFENSA I MILLORA FORESTAL</b>

**Objectiu:**

Mantenir l'Associació de Defensa Forestal de Beuda i promoure la coordinació de les ADFs a nivell comarcal.

**Descripció:**

Actualment, Beuda compta amb l'Associació de Defensa Forestal (ADF) de Beuda, la qual es va constituir l'any 1992. Aquesta Associació gestiona 3.013 hectàrees compreses en el municipi de Beuda.

Les ADF són associacions formades per propietaris forestals i l'ajuntament del municipi del seu àmbit territorial. Tenen com a finalitat la prevenció i la lluita contra els incendis forestals.

Una ADF ha d'elaborar i executar col·lectivament programes de vigilància i de prevenció d'incendis forestals; col·laborar activament en l'organització, controlar i executar mesures dictades o que es dictin per la Direcció General de Patrimoni Natural i Medi Físic en matèria de prevenció, o amb qualsevol altre organisme que tingui autoritat i competència en la lluita contra incendis forestals; realitzar campanyes de divulgació entre els titulars de terrenys forestals sobre les accions de prevenció i lluita contra incendis forestals perquè el sector tingui un coneixement més ampli; sensibilitzar la població en el territori de l'ADF; executar plans de prevenció, creació i manteniment d'infraestructura, xarxa de camins i punts d'aigua i donar suport a l'extinció d'incendis forestals.

Acció relacionada amb la 2.3.1.

**Àmbit:**

Supramunicipal

<b>Indicadors:</b>	-
<b>Estudis / projectes associats:</b>	<ul style="list-style-type: none"> <li>✓ Pla de Prevenció d'Incendis supramunicipal</li> <li>✓ Plans de Gestió i Millora Forestals</li> </ul>
<b>Estat d'implantació:</b>	0,25
<b>Tipologia:</b>	Campanya
<b>Període d'execució:</b>	Curt (0 a 2 anys)
<b>Grau de prioritat:</b>	Baix
<b>Entitats i col·lectius implicats:</b>	Ajuntament de Beuda, Consell Comarcal de la Garrotxa,

	Associació de Defensa Forestal de Beuda
<b>Valoració econòmica:</b>	3.000 €
<b>Fonts de finançament:</b>	Generalitat de Catalunya

<b>Línia estratègica</b>	<b>2</b>	<b>Preservar i millorar l'entorn natural i cultural de Beuda</b>
<b>Programa</b>	<b>2.4</b>	<b>Millorar els boscos del terme municipal</b>
<b>Acció / Projecte</b>	<b>2.4.3</b>	<b>FER UN PLA DE PREVENCIÓ D'INCENDIS SUPRAMUNICIPAL</b>

**Objectiu:**

Elaborar un pla tècnic que contempli les mesures operatives i administratives, així com els equips i infraestructures per tal de prevenir els incendis i facilitar-ne l'extinció a nivell supramunicipal.

**Descripció:**

Beuda, durant el període 1969-2002, va patir catorze incendis que van representar 77,25 hectàrees cremades.

La resposta ràpida davant un incendi forestal sol ser bàsica a l'hora de minimitzar-ne la seva magnitud. Cal pensar que un incendi no té en compte els límits municipals. Per aquest motiu es planteja que s'elabori un Pla de Prevenció d'Incendis Forestal supramunicipal. És a dir, un pla que tingui en compte Beuda i els municipis veïns.

Un Pla de Prevenció d'Incendis té per objectiu reduir el risc de propagació dels incendis forestals i controlar o eliminar els focus potencials d'incendis forestals.

Les Associacions de Defensa Forestal que es trobin dins l'àmbit territorial del Pla de Prevenció d'Incendis han de ser les responsables de dur a terme el pla.

Acció relacionada amb la 2.3.1.

**Àmbit:**

Supramunicipal

<b>Indicadors:</b>	-
<b>Estudis / projectes associats:</b>	✓ Potenciar l'Associació de Defensa Forestal
<b>Estat d'implantació:</b>	0
<b>Tipologia:</b>	Pla
<b>Període d'execució:</b>	Llarg (6 a 10 anys)
<b>Grau de prioritat:</b>	Alt
<b>Entitats i col·lectius implicats:</b>	Ajuntament de Beuda, Consell Comarcal de la Garrotxa, Associació de Defensa Forestal, Bombers
<b>Valoració econòmica:</b>	4.000 €
<b>Fonts de finançament:</b>	Generalitat de Catalunya



## **Línia Estratègica 3: Equilibrar les activitats econòmiques amb la població i l'entorn**

### **Programa: *Promoure les relacions del sector industrial amb els residents del municipi de Beuda***

- 3.1.1 Promoure una estratègia comarcal per a la ubicació dels polígons industrials i crear un fons de compensació a nivell supramunicipal.
- 3.1.2 Potenciar la implicació social de les indústries que desenvolupen activitats en el municipi.

### **Programa: *Millorar el mercat de treball***

- 3.2.1 Promoure i facilitar l'accés al treball de la població del municipi.

### **Programa: *Promocionar i potenciar el turisme sostenible***

- 3.3.1 Incentivar i potenciar l'ús d'itineraris existents i crear-ne de nous.
- 3.3.2 Potenciar l'Associació Comarcal de Turisme Rural.
- 3.3.3 Promocionar el turisme relacionat amb els valors naturals i arquitectònics que ofereix el municipi.



<b>Línia estratègica</b>	<b>3</b>	<b>Equilibrar les activitats econòmiques amb la població i l'entorn</b>
<b>Programa</b>	<b>3.1</b>	<b>Promoure les relacions del sector industrial amb els residents del municipi de Beuda</b>
<b>Acció / Projecte</b>	<b>3.1.1</b>	<b>PROMOURE UNA ESTRATÈGIA COMARCAL PER A LA UBICACIÓ DELS POLÍGONS INDUSTRIALS I CREAR UN FONS DE COMPENSACIÓ A NIVELL SUPRAMUNICIPAL</b>

**Objectiu:**

Disminuir el sòl urbà i urbanitzable destinat a ús industrial.

**Descripció:**

La majoria de municipis de la Garrotxa tenen un polígon industrial. Moltes indústries, per raons diverses com la manca de sòl, s'han desplaçat a altres municipis.

A nivell comarcal i amb una visió estratègica, tots els municipis haurien de localitzar focus industrials comuns, és a dir, grans àrees industrials en alguns municipis. D'aquesta manera, es podria fomentar el transport públic per reduir la mobilitat, es milloraria ambientalment (depuradores), etc.

Per altra banda, s'hauria de crear un fons de compensació per distribuir els guanys econòmics per igual a tots els municipis.

Aquesta estratègia s'ha de dur a terme mitjançant la reunió de tots els municipis i decidir la ubicació òptima per a la indústria de la comarca.

**Àmbit:**

Supramunicipal

<b>Indicadors:</b>	2. Sostenibilitat econòmica
<b>Estudis / Projectes associats:</b>	✓ Planejaments urbanístics dels municipis ✓ Pla Director Territorial de la Garrotxa
<b>Estat d'implantació:</b>	0
<b>Tipologia:</b>	Estudi
<b>Període d'execució:</b>	Llarg (6 a 10 anys)
<b>Grau de prioritat:</b>	Mitjà
<b>Entitats i col·lectius implicats:</b>	Ajuntament de Beuda, sector industrial, Consell Comarcal de la Garrotxa
<b>Valoració econòmica:</b>	Cost de gestió urbanística i contactes polítics necessaris
<b>Fonts de finançament:</b>	-

<b>Línia estratègica</b>	<b>3</b>	<b>Equilibrar les activitats econòmiques amb la població i l'entorn</b>
<b>Programa</b>	<b>3.1</b>	<b>Promoure les relacions del sector industrial amb els residents del municipi de Beuda</b>
<b>Acció / Projecte</b>	<b>3.1.2</b>	<b>POTENCIAR LA IMPLICACIÓ SOCIAL DE LES INDÚSTRIES QUE DESENVOLUPEN ACTIVITATS EN EL MUNICIPI</b>

**Objectiu:**

Millorar la qualitat laboral del treballador industrial del municipi de Beuda.

**Descripció:**

Des de l'Ajuntament s'han d'impulsar polítiques socials cap al sector industrial per tal de millorar la qualitat laboral del treballador i del territori.

Accions com adaptacions d'horari per les mares, creació de guarderies, menjadors pels treballadors, borsa de cotxes dels treballadors.... serien estratègies que han d'adoptar les empreses per tal de vetllar pels treballadors i millorar en un desenvolupament sostenible del territori.

L'Ajuntament ha d'estar en contacte amb les empreses i crear campanyes perquè es porti a terme aquesta implicació social. Acció relacionada amb la 9.2.1.

**Àmbit:**

Local

<b>Indicadors:</b>	1. Sostenibilitat econòmica
<b>Accions / projectes associats:</b>	✓ Associació d'empresaris industrials ✓ Campanyes de sensibilització social a les indústries
<b>Estat d'implantació:</b>	0
<b>Tipologia:</b>	Campanya
<b>Període d'execució:</b>	Curt (0 a 2 anys)
<b>Grau de prioritat:</b>	Mitjà
<b>Entitats i col·lectius implicats:</b>	Ajuntament de Beuda, sector industrial
<b>Valoració econòmica:</b>	Cost organitzatiu i/o tècnic
<b>Fonts de finançament:</b>	-

<b>Línia estratègica</b>	<b>3</b>	<b>Equilibrar les activitats econòmiques amb la població i l'entorn</b>
<b>Programa</b>	<b>3.2</b>	<b>Millorar el mercat de treball</b>
<b>Acció / Projecte</b>	<b>3.2.1</b>	<b>PROMOURE I FACILITAR L'ACCÉS AL TREBALL DE LA POBLACIÓ DEL MUNICIPI</b>

**Objectiu:**

Potenciar que les empreses del municipi prioritzin la contractació de residents al municipi.

**Descripció:**

Segons el cens de 2001, dels 156 llocs de treball que hi havia a Beuda, només el 15% eren ocupats per residents del municipi.

S'ha d'incentivar als empresaris que prioritzin la contractació de població resident a Beuda mitjançant una borsa de treball municipal.

També, per part de les empreses, s'ha de facilitar l'accés al treball als grups de població més afectats com els aturats, la gent amb disminució, joves o dones d'edat avançada. Acció relacionada amb la 9.2.1.

**Àmbit:**

Local

<b>Indicadors:</b>	3. Sostenibilitat econòmica
<b>Estudis / projectes associats:</b>	✓ Borsa de Treball
<b>Estat d'implantació:</b>	0
<b>Tipologia:</b>	Campanya
<b>Període d'execució:</b>	Mitjà (3 a 5 anys)
<b>Grau de prioritat:</b>	Baix
<b>Entitats i col·lectius implicats:</b>	Ajuntament de Beuda, empreses del municipi
<b>Valoració econòmica:</b>	-
<b>Fonts de finançament:</b>	-

<b>Línia estratègica</b>	<b>3</b>	<b>Equilibrar les activitats econòmiques amb la població i l'entorn</b>
<b>Programa</b>	<b>3.3</b>	<b>Promoure i potenciar el turisme sostenible</b>
<b>Acció / Projecte</b>	<b>3.3.1</b>	<b>INCENTIVAR I POTENCIAR L'ÚS DELS ITINERARIS EXISTENTS</b>

**Objectiu:**

Crear oferta turística sostenible mitjançant la creació i potenciació d'itineraris.

**Descripció:**

Beuda té un patrimoni natural i arquitectònic molt valuós. Per tal de donar a conèixer aquest patrimoni s'ha de potenciar l'accés a aquest mitjançant itineraris, aprofitant els antics camins carreteres i el camí de ronda, afavorint l'oferta turística i millorant la qualitat de vida i lúdica dels propis habitants del municipi. Aquests itineraris han de permetre el pas de persones a peu, en bicicleta, etc.

S'ha de potenciar aquest itinerari mitjançant la senyalització d'aquests (lligat amb l'acció 2.1.3) i donar-los a conèixer a través de fulletons turístics, la web de l'Ajuntament, el butlletí municipal, etc. Per altra banda, s'hauria de continuar creant-ne de nous a mesura que sigui possible.

Es poden promocionar aquests itineraris creant excursions en cavall, rutes de senderisme o rutes en bicicleta BTT.

**Àmbit:**

Local

<b>Indicadors:</b>	-
<b>Estudis / projectes associats:</b>	<ul style="list-style-type: none"> <li>✓ Inventari de camins públics i privats.</li> <li>✓ Pla de Millora de la Senyalització dels Camins Rurals.</li> <li>✓ Inventari i cartografia dels camins rurals.</li> </ul>
<b>Estat d'implantació:</b>	0,25
<b>Tipologia:</b>	Estudi, obra
<b>Període d'execució:</b>	Mitjà (3 a 5 anys)
<b>Grau de prioritat:</b>	Alt
<b>Entitats i col·lectius implicats:</b>	Ajuntament de Beuda, Consell Comarcal de la Garrotxa-Turisme Garrotxa, Associació de Caçadors
<b>Valoració econòmica:</b>	-
<b>Fonts de finançament:</b>	Diputació de Girona

<b>Línia estratègica</b>	<b>3</b>	<b>Equilibrar les activitats econòmiques amb la població i l'entorn</b>
<b>Programa</b>	<b>3.3</b>	<b>Promoure i potenciar el turisme sostenible</b>
<b>Acció / Projecte</b>	<b>3.3.2</b>	<b>POTENCIAR L'ASSOCIACIÓ COMARCAL DE TURISME RURAL</b>

**Objectiu:**

Afavorir la oferta turística de la Garrotxa i el sector que es dedica al turisme rural.

**Descripció:**

La Garrotxa gaudeix d'una oferta turística molt important. Cal promocionar l'Associació Comarcal de Turisme Rural ja existent a La Garrotxa. D'aquesta manera s'enforteix el contacte entre els membres d'aquest sector per tal de promoure el turisme a la Garrotxa. És important treballar de manera conjunta per potenciar el turisme rural del municipi i cercar ajuts possibles per millorar.

Des de l'Ajuntament, es pot facilitar als restauradors i propietaris de cases de turisme rural que es posin en contacte amb l'Associació Comarcal de Turisme de la Garrotxa.

**Àmbit:**

Supramunicipal

<b>Indicadors:</b>	1. Sostenibilitat econòmica
<b>Estudis / projectes associats:</b>	-
<b>Estat d'implantació:</b>	0,25
<b>Tipologia:</b>	Programa
<b>Període d'execució:</b>	Mitjà (3 a 5 anys)
<b>Grau de prioritat:</b>	Alt
<b>Entitats i col·lectius implicats:</b>	Ajuntament de Beuda, Consell Comarcal de la Garrotxa - Turisme Garrotxa, Garrotxa Líder.
<b>Valoració econòmica:</b>	-
<b>Fonts de finançament:</b>	Ajuntament de Beuda, Consell Comarcal de la Garrotxa – Garrotxa Líder.

<b>Línia estratègica</b>	<b>3</b>	<b>Equilibrar les activitats econòmiques amb la població i l'entorn</b>
<b>Programa</b>	<b>3.3</b>	<b>Promoure i potenciar el turisme sostenible</b>
<b>Acció / Projecte</b>	<b>3.3.3</b>	<b>PROMOCIONAR EL TURISME RELACIONAT AMB ELS VALORS NATURALS I ARQUITECTÒNICS QUE OFEREIX EL MUNICIPI</b>

**Objectiu:**

Crear oferta turística sostenible mitjançant la creació i potenciació d'itineraris.

**Descripció:**

Beuda té un patrimoni arquitectònic i natural molt valuós.

Per tal de donar a conèixer aquest patrimoni, s'hauria de potenciar l'accés a aquest mitjançant itineraris, afavorint l'oferta turística i millorant la qualitat de vida i lúdica dels propis habitants del municipi. Aquests itineraris haurien de permetre el pas de persones a peu, en bicicleta, etc.

S'hauria de potenciar aquest itineraris mitjançant la senyalització d'aquests i donar-los a conèixer a través de fulletons turístics, la web de l'Ajuntament, el butlletí municipal, etc. Per altra banda s'hauria de continuar creant-ne de nous a mesura que sigui possible.

Es podrien promocionar aquests itineraris creant excursions en cavall, rutes de senderisme o rutes en bicicleta BTT.

**Àmbit:**

Local

<b>Indicadors:</b>	-
<b>Estudis / projectes associats:</b>	<ul style="list-style-type: none"> <li>✓ Inventari de camins públics i privats.</li> <li>✓ Pla de millora de la Senyalització dels Camins Rurals.</li> <li>✓ Inventari i cartografia dels camins rurals.</li> </ul>
<b>Estat d'implantació:</b>	0,50
<b>Tipologia:</b>	Estudi, obra
<b>Període d'execució:</b>	Mitjà (3 a 5 anys)
<b>Grau de prioritat:</b>	Alt
<b>Entitats i col·lectius implicats:</b>	Ajuntament de Beuda, Consell Comarcal de la Garrotxa - Turisme Garrotxa, Associació de Caçadors.
<b>Valoració econòmica:</b>	-
<b>Fonts de finançament:</b>	Diputació de Girona



## Línia Estratègica 4: Fomentar el desenvolupament urbà

### Programa: *Actualitzar el planejament urbanístic municipal*

- 4.1.1 Redactar el Pla d'Ordenació Urbanística Municipal (POUM). per reordenar el municipi.
- 4.1.2 Millorar la imatge urbana: façanes i rehabilitació d'edificis antics.
- 4.1.3 Soterrar les línies elèctriques del municipi.
- 4.1.4 Promoure la rehabilitació i ocupació dels habitatges vacants.
- 4.1.5 Mantenir les masies reconegudes en el 'Catàleg de Masies'.
- 4.1.6 Vetllar per l'acompliment de la restauració de l'abocador comarcal, un cop hagi arribat al seu límit.



<b>Línia estratègica</b>	<b>4</b>	<b>Fomentar el desenvolupament urbà</b>
<b>Programa</b>	<b>4.1</b>	<b>Actualitzar el planejament urbanístic municipal</b>
<b>Acció / Projecte</b>	<b>4.1.1</b>	<b>REDACTAR EL PLA D'ORDENACIÓ URBANÍSTIC MUNICIPAL (POUM) PER REORDENAR EL MUNICIPI</b>

**Objectiu:**

Marcar les directrius que regeixen el sòl urbà, no urbanitzable i urbanitzable del municipi.

**Descripció:**

El planejament vigent de Beuda són unes Normes Subsidiàries de 1994, les quals s'han modificat al llarg del temps i, actualment, ja han quedat obsoletes. A més, amb la construcció l'A-26, el territori del municipi ha quedat modificat.

El nou planejament serà un Pla d'Ordenació Urbanística Municipal que, en l'actualitat, s'està redactant. Aquest pla serà el que regirà la distribució del sòl i que protegirà el sòl que no es pot urbanitzar lliurant-lo de qualsevol possible edificació.

**Àmbit:**

Local

<b>Indicadors:</b>	3. Territori
<b>Estudis / projectes associats:</b>	✓ Pla d'Ordenació Urbanística Municipal (POUM).
<b>Estat d'implantació:</b>	0,50
<b>Tipologia:</b>	Pla
<b>Període d'execució:</b>	Mitjà (3 a 5 anys)
<b>Grau de prioritat:</b>	Alt
<b>Entitats i col·lectius implicats:</b>	Ajuntament de Beuda
<b>Valoració econòmica:</b>	-
<b>Fonts de finançament:</b>	Ajuntament de Beuda.

<b>Línia estratègica</b>	<b>4</b>	<b>Fomentar el desenvolupament urbà</b>
<b>Programa</b>	<b>4.1</b>	<b>Actualitzar el planejament urbanístic municipal</b>
<b>Acció / Projecte</b>	<b>4.1.2</b>	<b>MILLORAR LA IMATGE URBANA: FAÇANES I REHABILITACIÓ D'EDIFICIS</b>

**Objectiu:**

Aconseguir una qualitat urbana mitjançant la rehabilitació de les façanes i els edificis (especialment el patrimoni arquitectònic valuós).

**Descripció:**

Per a complir aquest objectiu s'ha de crear una ordenança municipal d'ajut a la rehabilitació dels edificis. Aquesta ordenança ha de regular les condicions dels edificis i façanes que poden ésser susceptibles de rebre ajudes municipals; la regulació tècnica i constructiva de l'edifici o façana a rehabilitar; els tipus i ajuts municipals; les obligacions dels beneficiaris; els condicionants per a la sol·licitud d'ajuts; els criteris per a la concessió d'ajuts municipals. Lligat amb l'elaboració i implantació de l'ordenança per a la rehabilitació d'edificis s'ha d'incrementar el control i la inspecció municipal de les obres.

També, per tal d'aconseguir una millora global de totes les façanes, cal promoure criteris arquitectònics exteriors que presentin una certa coherència urbana (colors, façanes, materials, etc. ) a través d'un Pla de Façanes.

De manera complementària, l'Ajuntament pot impulsar un programa d'ajuts per a la rehabilitació integral d'habitatges antics, tant per seguretat com per mantenir una patrimoni arquitectònic en bones condicions. Alhora la rehabilitació d'habitatges antics permet una major ocupació del parc existent d'habitatges. Acció relacionada amb la 4.1.1, 4.1.4 i 4.1.5.

**Àmbit:**

Local

<b>Indicadors:</b>	-
<b>Estudis / projectes associats:</b>	✓ Pla d'Ordenació Urbanística Municipal ✓ Pla de Façanes
<b>Estat d'implantació:</b>	0
<b>Tipologia:</b>	Ordenança
<b>Període d'execució:</b>	Llarg (6 a 10 anys)
<b>Grau de prioritat:</b>	Baix
<b>Entitats i col·lectius implicats:</b>	Ajuntament de Beuda
<b>Valoració econòmica:</b>	6.000 €/any (ajut municipal)
<b>Fonts de finançament:</b>	Departament Territorial i Obres Públiques

<b>Línia estratègica</b>	<b>4</b>	<b>Fomentar el desenvolupament urbà</b>
<b>Programa</b>	<b>4.1</b>	<b>Actualitzar el planejament urbanístic municipal</b>
<b>Acció / Projecte</b>	<b>4.1.3</b>	<b>SOTERRAR LES LÍNIES ELÈCTRIQUES DEL MUNICIPI</b>

**Objectiu:**

Millorar l'estètica del nucli urbà del municipi de Beuda.

**Descripció:**

Les companyies elèctriques que subministren electricitat a la població de Beuda són les empreses distribuïdores Fecsa-Endesa i Bassols Energia, S.A.. Totes les línies elèctriques que subministren energia al nucli i la població dispersa tenen una tensió de 66 kV i la majoria són aèries. Al municipi també hi ha una central de cogeneració d'energia que genera una potència de 12 Mwatts.

Amb l'objectiu de millorar la qualitat paisatgística del municipi i reduir al mínim qualsevol tipus de risc, es proposa el soterrament progressiu d'aquestes línies elèctriques al nucli de Beuda. S'ha de negociar amb les companyies elèctriques el soterrament d'aquestes a mesura que es desenvolupin els nous plans urbanístics. Acció relacionada amb la 4.1.1.

**Àmbit:**

Local

<b>Indicadors:</b>	-
<b>Estudis / projectes associats:</b>	✓ Pla d'Ordenació Urbanística Municipal
<b>Estat d'implantació:</b>	0
<b>Tipologia:</b>	Obra
<b>Període d'execució:</b>	Llarg (6 a 10 anys)
<b>Grau de prioritat:</b>	Mitjà
<b>Entitats i col·lectius implicats:</b>	Companyies elèctriques (Bassols Energia, S.A. i Fecsa-Endesa), Ajuntament de Beuda
<b>Valoració econòmica:</b>	-
<b>Fonts de finançament:</b>	Companyies elèctriques (Bassols Energia, S.A. i Fecsa-Endesa).

<b>Línia estratègica</b>	<b>4</b>	<b>Fomentar el desenvolupament urbà</b>
<b>Programa</b>	<b>4.1</b>	<b>Actualitzar el planejament urbanístic municipal</b>
<b>Acció / Projecte</b>	<b>4.1.4</b>	<b>PROMOURE LA REHABILITACIÓ I OCUPACIÓ DELS HABITATGES VACANTS</b>

#### **Objectiu:**

Aconseguir una màxima ocupació dels habitatges ja existents en el municipi de Beuda.

#### **Descripció:**

Segons cens de 2001, a Beuda hi havia 30 habitatges buits. Per tal d'aconseguir una màxima ocupació d'aquests s'ha de realitzar un cens exhaustiu del parc d'habitatges vacants, coneixent el seu estat de conservació, les possibilitats d'ocupació... per tal de poder ajustar la oferta amb la demanda. A partir d'aquest coneixement precís del cens d'habitatges buits a Beuda, es proposa elaborar i aprovar una ordenança municipal d'ajut a la rehabilitació dels edificis. Aquesta ordenança hauria de regular:

- Les condicions dels edificis i façanes que poden ésser susceptibles de rebre les ajudes municipals.
- Regulació tècnica i constructiva de l'edifici o façana a rehabilitar. Fixar els criteris de sostenibilitat en la rehabilitació de l'edifici.
- Els tipus i ajuts municipals
- Les obligacions dels beneficiaris
- Els condicionants per la sol·licitud d'ajuts.
- Els criteris per la concessió d'ajuts municipals.

Lligat amb l'elaboració i implantació d'aquesta ordenança s'ha d'incrementar el control i la inspecció municipal d'obres.

La Comissió Europea, dins el Programa per l'Energia, el Medi Ambient i el Desenvolupament Sostenible (Ciutat del Demà) finança part del projecte *Rehabilitació sostenible d'edificis per a barris sostenibles*.

Per altra banda, s'ha d'impulsar polítiques municipals que incentivin l'ocupació dels habitatges buits, ajudes fiscals encaminades a l'arranjament dels habitatges vacants i el foment del seu lloguer.

Acció relacionada amb la 4.1.2 i 9.1.1.

#### **Àmbit:**

Local

<b>Indicadors:</b>	-
<b>Estudis / projectes associats:</b>	<ul style="list-style-type: none"> <li>✓ Cens d'Habitatges Buits</li> <li>✓ Rehabilitació sostenible d'edificis per a barris sostenibles</li> </ul>
<b>Estat d'implantació:</b>	0
<b>Tipologia:</b>	Estudi, ordenança
<b>Període d'execució:</b>	Llarg (6 a 10 anys)
<b>Grau de prioritat:</b>	Mitjà
<b>Entitats i col·lectius implicats:</b>	Ajuntament de Beuda
<b>Valoració econòmica:</b>	-
<b>Fonts de finançament:</b>	Ajuntament de Beuda, Generalitat de Catalunya, Unió Europea

<b>Línia estratègica</b>	<b>4</b>	<b>Fomentar el desenvolupament urbà</b>
<b>Programa</b>	<b>4.1</b>	<b>Actualitzar el planejament urbanístic municipal</b>
<b>Acció / Projecte</b>	<b>4.1.5</b>	<b>MANTENIR LES MASIES RECONEGUDES EN EL 'CATÀLEG DE MASIES'</b>

**Objectiu:**

Mantenir el patrimoni arquitectònic del municipi de Beuda.

**Descripció:**

A Beuda existeixen masies sense catalogar. L'Ajuntament ha encarregat l'elaboració del 'Catàleg de Masies' per tal de registrar tot aquest patrimoni. En aquest moment, el Catàleg es troba en fase de redacció.

A partir del coneixement precís del 'Catàleg de Masies de Beuda', s'hauria d'incentivar als propietaris a mantenir i/o rehabilitar les masies per tal de no perdre patrimoni arquitectònic. S'hauria d'aconseguir ajuts a través de les administracions públiques.

Acció relacionada amb la 4.1.4.

**Àmbit:**

Local

<b>Indicadors:</b>	-
<b>Estudis / projectes associats:</b>	<ul style="list-style-type: none"> <li>✓ Catàleg de masies</li> <li>✓ Pla d'Ordenació Urbanística Municipal</li> </ul>
<b>Estat d'implantació:</b>	0,25
<b>Tipologia:</b>	Estudi
<b>Període d'execució:</b>	Llarg (6 a 10 anys)
<b>Grau de prioritat:</b>	Mitjà
<b>Entitats i col·lectius implicats:</b>	Ajuntament de Beuda, propietaris
<b>Valoració econòmica:</b>	-
<b>Fonts de finançament:</b>	Generalitat de Catalunya, propietaris

<b>Línia estratègica</b>	<b>4</b>	<b>Fomentar el desenvolupament urbà</b>
<b>Programa</b>	<b>4.1</b>	<b>Actualitzar el planejament urbanístic municipal</b>
<b>Acció / Projecte</b>	<b>4.1.6</b>	<b>VETLLAR PER L'ACOMPLIMENT DE LA RESTAURACIÓ DE L'ABOCADOR COMARCAL, UN COP HAGI ARRIBAT AL SEU LÍMIT</b>

**Objectiu:**

Restaurar la zona on hi ha l'actual Abocador Comarcal de la Garrotxa per tal de regenerar tota l'àrea afectada, un cop arribi al límit de la seva capacitat.

**Descripció:**

Vetllar per la restauració de l'Abocador Comarcal de la Garrotxa situat al municipi de Beuda. Algunes de les possibles accions a realitzar per restaurar l'abocador en un espai natural:

- ✓ Adequació morfològica del terreny.
- ✓ Aportació d'una capa de 50 cm de terra enriquida amb compost procedent de la fracció orgànica dels residus comarcals, que millora l'estructura del sòl i facilita el desenvolupament de la vegetació.
- ✓ Construcció d'un mur de pedra en sec realitzat amb pedra tosca, típica de la zona.
- ✓ Revegetació amb hidrosembra i espècies arbòries i arbustives de la zona.

**Àmbit:**

Local

<b>Indicadors:</b>	
<b>Estudis / projectes associats:</b>	✓ Pla d'Ordenació Urbanística Municipal (POUM).
<b>Estat d'implantació:</b>	0
<b>Tipologia:</b>	
<b>Període d'execució:</b>	Curt (0 a 2 anys)
<b>Grau de prioritat:</b>	Alt
<b>Entitats i col·lectius implicats:</b>	Ajuntament de Beuda, Consorci de Medi Ambient i Salut Pública – SIGMA, Agència de Residus de Catalunya.
<b>Valoració econòmica:</b>	-
<b>Fonts de finançament:</b>	Agència de Residus de Catalunya

## Línia Estratègica 5: Afavorir una mobilitat sostenible

### Programa: *Millorar la mobilitat*

- 5.1.1 Crear una Via Verda que connecti Beuda amb Besalú i Olot.
- 5.1.2 Promoure una campanya de sensibilització ciutadana per a una mobilitat sostenible i impulsar un canvi cultural en relació a l'ús i a l'abús del vehicle privat.
- 5.1.3 Regular i ordenar el trànsit de camions al municipi. Nova prioritat alta



<b>Línia estratègica</b>	<b>5</b>	<b>Afavorir una mobilitat sostenible</b>
<b>Programa</b>	<b>5.1</b>	<b>Millorar la mobilitat</b>
<b>Acció / Projecte</b>	<b>5.1.1</b>	<b>CREAR UNA VIA VERDA QUE CONNECTI BEUDA AMB BESALÚ I OLOT</b>

**Objectiu:**

Dissenyar un esquema bàsic del recorregut de la via verda per a bicicletes amb funcions locals i supralocals que serveixi pels principals moviments quotidians i a la vegada aportï elements d'interès paisatgístic, ambiental, esportiu de manteniment i turístic del municipi.

**Descripció:**

Amb aquesta acció es proposen les següents actuacions:

- ✓ Disseny d'una xarxa d'itineraris cicloturístics de descoberta de l'entorn rural i natural de Beuda.
- ✓ Dissenyar una xarxa de carrils per a bicicletes que uneixi el nucli de Beuda amb el nucli de Besalú, i Besalú amb el municipi d'Olot.

**Àmbit:**

Supramunicipal

<b>Indicadors:</b>	-
<b>Estudis / projectes associats:</b>	-
<b>Estat d'implantació:</b>	0
<b>Tipologia:</b>	Estudi, obra
<b>Període d'execució:</b>	Llarg (6 a 10 anys)
<b>Grau de prioritat:</b>	Mitjà
<b>Entitats i col·lectius implicats:</b>	Ajuntament de Beuda
<b>Valoració econòmica:</b>	23.000 € (2.000 € aparcaments bicicletes + 18.000 € carril bicicletes + 3000 € material divulgatiu)
<b>Fonts de finançament:</b>	Ajuntament de Beuda, Departament de Medi Ambient i Habitatge

<b>Línia estratègica</b>	<b>5</b>	<b>Afavorir una mobilitat sostenible</b>
<b>Programa</b>	<b>5.1</b>	<b>Millorar la mobilitat</b>
<b>Acció / Projecte</b>	<b>5.1.2</b>	<b>PROMOURE LA COORDINACIÓ INTERMUNICIPAL PER MILLORAR L'OFERTA DEL TRANSPORT PÚBLIC COMARCAL</b>

**Objectiu:**

Incrementar els recursos comarcals destinats al transport públic entre Beuda i la resta de municipis de la comarca.

**Descripció:**

El transport públic interurbà dels municipis de la Garrotxa és una competència del Consell Comarcal i el realitza l'empresa TEISA (Transportes Eléctricos Interurbanos S.A.) d'Olot. S'hauria de instaurar el transport públic en tota aquesta àrea per tal que es rendibilitzi l'esforç econòmic de les administracions, convertint-lo en un servei eficient i útil per a més ciutadans i al mateix temps tindria una rendibilitat social més elevada. Algunes de les mesures per millorar l'oferta de transport públic que es proposen són:

- ✓ Garantia de freqüències mínimes diàries entre el municipi de Beuda i l'àrea urbana d'Olot.
- ✓ Millora i unificació del mobiliari i la informació.
- ✓ Emprendre negociacions amb l'empresa de transport, de manera coordinada i conjunta amb els municipis de l'entorn, amb la finalitat de plantejar una demanda conjunta de les necessitats.
- ✓ Definició d'ajuts a la mobilitat de la gent gran, joves i infants (despesa i finançament).
- ✓ Avaluació del transport escolar i possibilitats d'integració al servei públic.

**Àmbit:**

Supramunicipal

<b>Indicadors:</b>	-
<b>Estudis / projectes associats:</b>	✓ Estudi de Mobilitat a la Comarca de la Garrotxa
<b>Estat d'implantació:</b>	0
<b>Tipologia:</b>	Projecte
<b>Període d'execució:</b>	Mitjà (3 a 5 anys)
<b>Grau de prioritat:</b>	Mitjà
<b>Entitats i col·lectius implicats:</b>	Ajuntament de Beuda, TEISA, Consell Comarcal de la Garrotxa.
<b>Valoració econòmica:</b>	30.000 €
<b>Fonts de finançament:</b>	TEISA, Consell Comarcal de la Garrotxa, Diputació de Girona, Ajuntaments de l'Àrea interurbana, Departament de Política Territorial Obres Públiques.

<b>Línia estratègica</b>	<b>5</b>	<b>Afavorir una mobilitat sostenible</b>
<b>Programa</b>	<b>5.1</b>	<b>Millorar la mobilitat</b>
<b>Acció / Projecte</b>	<b>5.1.3</b>	<b>REGULAR I ORDENAR EL TRANSIT DE CAMIONS AL MUNICIPI</b>

**Objectiu:**

Regular i ordenar el trànsit de camions al municipi de Beuda per tal d'oferir una millor seguretat viària i qualitat de vida als seus habitants.

**Descripció:**

Una mesura per regular i ordenar el trànsit rodat de camions al municipi seria realitzar controls de velocitat. La normativa vigent fixa com a límit màxim de velocitat en zona urbana en 50 Km/h i com a mínim 20Km/h.

La moderació del nombre de camions al municipi de Beuda i la regularització d'aquest ha d'ajudar a pacificar i reduir el trànsit al llarg de tot el municipi.

**Àmbit:**

Local

<b>Indicadors:</b>	-
<b>Estudis / projectes associats:</b>	✓ Estudi de Mobilitat a la Comarca de la Garrotxa
<b>Estat d'implantació:</b>	0
<b>Tipologia:</b>	Projecte, ordenança
<b>Període d'execució:</b>	Mitjà (3 a 5 anys)
<b>Grau de prioritat:</b>	Alt
<b>Entitats i col·lectius implicats:</b>	Ajuntament de Beuda, Consell Comarcal de la Garrotxa
<b>Valoració econòmica:</b>	-
<b>Fonts de finançament:</b>	Consell Comarcal de la Garrotxa, Diputació de Girona

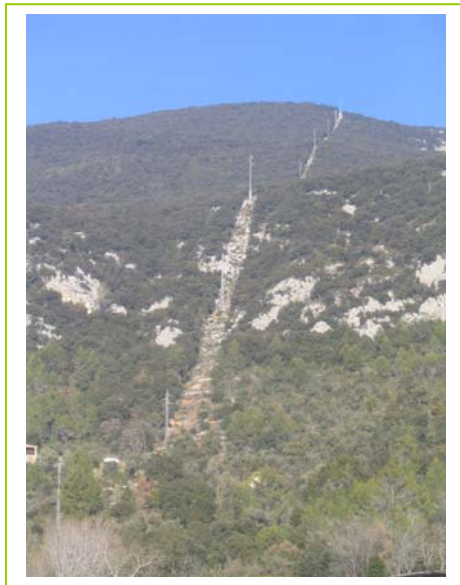
## **Línia Estratègica 6: Millorar l'eficiència en l'ús dels recursos i reduir la contaminació**

### **Programa: *Promoure l'estalvi energètic i l'ús de les energies renovables***

- 6.1.1 Recomanar la implantació d'energies renovables i estalvi energètic als equipaments i dependències municipals, a les indústries i als habitatges.
- 6.1.2 Elaborar un Pla Estalvi Energètic consistent en millorar l'enllumenat públic en temes d'eficiència energètica i reduir la contaminació lumínica.

### **Programa: *Reduir la contaminació i el soroll ambiental***

- 6.2.1 Aprovar una ordenança de soroll ambiental i actualitzar periòdicament el mapa de soroll de fora del nucli.



<b>Línia estratègica</b>	<b>6</b>	<b>Millorar l'eficiència en l'ús dels recursos i reduir la contaminació</b>
<b>Programa</b>	<b>6.1</b>	<b>Promoure l'estalvi energètic i l'ús de les energies renovables</b>
<b>Acció / Projecte</b>	<b>6.1.1</b>	<b>RECOMANAR LA IMPLANTACIÓ D'ENERGIES RENOVABLES I ESTALVI ENERGÈTIC ALS EQUIPAMENTS I DEPENDÈNCIES MUNICIPALS, A LES INDÚSTRIES I ALS HABITATGES</b>

**Objectiu:**

Aconseguir un estalvi energètic mitjançant les energies renovables a les dependències municipals, a les indústries i als habitatges.

**Descripció:**

L'Ajuntament ha d'aprovar un programa d'ajuts i bonificacions fiscals per tal de fomentar la implantació d'energies renovables. De manera paral·lela, l'Ajuntament ha d'informar als diferents sectors de la població i als agents implicats (promotors, empreses immobiliàries...). En aquest sentit es proposa la realització d'una jornada tècnica sobre l'energia solar i l'eficiència energètica en els edificis i adreçada als principals sectors implicats, així com també a les indústries.

També es proposa que des de l'Ajuntament s'obrin llistats de ciutadans interessats a comprar un 'pack' de plaques solars i escalfador per aigua sanitària; com més ciutadans si interessen, més bons preus es podran negociar amb els instal·ladors.

**Àmbit:**

Local

<b>Indicadors:</b>	1. Atmosfera
<b>Estudis / projectes associats:</b>	-
<b>Estat d'implantació:</b>	0
<b>Tipologia:</b>	Ordenança, programa
<b>Període d'execució:</b>	Llarg (6 a 10 anys)
<b>Grau de prioritat:</b>	Alt
<b>Entitats i col·lectius implicats:</b>	Ajuntament de Beuda
<b>Valoració econòmica:</b>	Cost organitzatiu i/o tècnic
<b>Fonts de finançament:</b>	Institut Català d'Energia (ICAEN)

<b>Línia estratègica</b>	<b>6</b>	<b>Millorar l'eficiència en l'ús dels recursos i reduir la contaminació</b>
<b>Programa</b>	<b>6.1</b>	<b>Promoure l'estalvi energètic i l'ús de les energies renovables</b>
<b>Acció / Projecte</b>	<b>6.1.2</b>	<b>ELABORAR UN PLA D'ESTALVI ENERGÈTIC CONSISTENT EN MILLORAR L'ENLLUMENAT PÚBLIC EN TEMES D'EFICIÈNCIA ENERGÈTICA I REDUIR LA CONTAMINACIÓ LUMÍNICA</b>

**Objectiu:**

Portar a terme un Pla d'Estalvi Energètic per millorar l'enllumenat públic, reduint-ne la contaminació lumínica i fent-lo més eficient.

**Descripció:**

L'Ajuntament ha d'encarregar l'elaboració d'un Pla d'Estalvi Energètic en l'Enllumenat Públic. Aquest Pla ha de modernitzar i arranjar les instal·lacions elèctriques del poble, el compliment del reglament electrotècnic per a baixa tensió i les instruccions tècniques complementàries, així com la substitució progressiva de les làmpades per làmpades de major eficiència energètica.

A part d'implantar el Pla d'Estalvi Energètic, cal millorar la xarxa elèctrica dels carrers (reduir els creuaments de cablejat) i introduir criteris d'estalvi energètic de l'enllumenat ornamental i de Nadal.

**Àmbit:**

Local

<b>Indicadors:</b>	1. Atmosfera
<b>Estudis / projectes associats:</b>	✓ Pla d'Estalvi Energètic en l'Enllumenat Públic
<b>Estat d'implantació:</b>	0
<b>Tipologia:</b>	Pla
<b>Període d'execució:</b>	Curt (0 a 2 anys)
<b>Grau de prioritat:</b>	Alt
<b>Entitats i col·lectius implicats:</b>	Ajuntament de Beuda, Consell Comarcal de la Garrotxa - SIGMA
<b>Valoració econòmica:</b>	9000 €
<b>Fonts de finançament:</b>	Institut Català d'Energia (ICAEN), Departament de Medi Ambient i Habitatge

<b>Línia estratègica</b>	<b>6</b>	<b>Millorar l'eficiència en l'ús dels recursos i reduir la contaminació</b>
<b>Programa</b>	<b>6.2</b>	<b>Reduir la contaminació i el soroll ambiental</b>
<b>Acció / Projecte</b>	<b>6.2.1</b>	<b>APROVAR UNA ORDENANÇA DE SOROLL AMBIENTAL I ACTUALITZAR PERIÒDICAMENT EL MAPA DE FORA DEL NUCLI</b>

**Objectiu:**

Minimitzar la contaminació acústica de fora del nucli del municipi de Beuda.

**Descripció:**

Les principals fonts de soroll del municipi venen donades per les empreses d'activitats extractives (pedreres) del municipi, així com els mitjans de transport (camions) que s'utilitzen per transportar aquestes matèries.

El Govern de Catalunya ha aprovat la Llei 16/2002 de protecció contra la contaminació acústica, segons el qual els ajuntaments hauran d'elaborar i aprovar ordenances de regulació del soroll ambiental que suposaran un control més exigent dels potencials focus de contaminació acústica.

L'Ajuntament ha d'aprovar una nova ordenança municipal de soroll, seguint els criteris i orientacions que estableix la nova llei de soroll, i incorporant el mapa de capacitat acústica (en aquests moments l'Ajuntament disposa d'un mapa de capacitat acústica elaborat pel Departament de Medi Ambient i Habitatge de la Generalitat de Catalunya que pot servir de base).

Paral·lelament a l'aprovació de l'ordenança de soroll, l'Ajuntament ha d'augmentar el control tant de les activitats com de la via pública per tal de vetllar pel compliment d'aquesta ordenança. També, amb ajut tècnic, s'ha d'actualitzar el mapa de sorolls periòdicament.

**Àmbit:**

Local

<b>Indicadors:</b>	1. Soroll
<b>Estudis / projectes associats:</b>	✓ Mapa de Capacitat Acústica (Generalitat de Catalunya)
<b>Estat d'implantació:</b>	0
<b>Tipologia:</b>	Ordenança
<b>Període d'execució:</b>	Mitjà (3 a 5 anys)
<b>Grau de prioritat:</b>	Baix
<b>Entitats i col·lectius implicats:</b>	Ajuntament de Beuda, Generalitat de Catalunya, Consell Comarcal de la Garrotxa – SIGMA.
<b>Valoració econòmica:</b>	Cost organitzatiu i/o tècnic
<b>Fonts de finançament:</b>	Generalitat de Catalunya

## **Línia Estratègica 7: Avançar en la qualitat dels serveis i equipaments municipals i comarcals**

### **Programa: *Promoure una gestió dels residus basada en la minimització, la reutilització i el reciclatge***

- 7.1.1 Continuar instaurant l'autocompostatge entre els habitants de Beuda.
- 7.1.2 Repensar la gestió de les runes incorporant la selecció i el triatge.

### **Programa: *Gestió integral del cicle de l'aigua***

- 7.2.1 Millorar el sistema d'abastament i potabilització de l'aigua del municipi.
- 7.2.2 Promoure la legalització de totes les captacions del municipi.



<b>Línia estratègica</b>	<b>7</b>	<b>Avançar en la qualitat dels serveis i equipaments municipals i comarcals</b>
<b>Programa</b>	<b>7.1</b>	<b>Promoure una gestió dels residus basada en la minimització, la reutilització i el reciclatge</b>
<b>Acció / Projecte</b>	<b>7.1.1</b>	<b>CONTINUAR INSTAURANT L'AUTOCOMPOSTATGE ENTRE ELS HABITANTS DE BEUDA</b>

**Objectiu:**

Instaurar l'autocompostatge entre tots els habitants del municipi de Beuda per tal de donar sortida als residus de tipus orgànic i treure'n benefici.

**Descripció:**

Per tal de minimitzar la gran quantitat de residus que es generen s'hauria d'impulsar campanyes informatives sobre l'autocompostatge dels residus orgànics. El fet que Beuda és un municipi rural, l'autocompostatge hauria de ser fonamental ja que moltes cases disposen de terreny, ja sigui jardí, camps de conreu, etc.

Aquesta acció hauria d'anar acompanyada d'una campanya informativa en què consiteix i quin benefici se'n pot treure de l'autocompostatge.

Cal aprofitar que des de l'any 2005 la comarca de la Garrotxa disposa d'una Planta de Compostatge situada al municipi d'Olot.

**Àmbit:**

Local

<b>Indicadors:</b>	1. Residus
<b>Estudis / projectes associats:</b>	-
<b>Estat d'implantació:</b>	0
<b>Tipologia:</b>	Campanya, projecte
<b>Període d'execució:</b>	Mitjà (3 a 5 anys)
<b>Grau de prioritat:</b>	Alt
<b>Entitats i col·lectius implicats:</b>	Ajuntament de Beuda, Agència de Residus de Catalunya i Consorci de Medi Ambient i Salut Pública - SIGMA
<b>Valoració econòmica:</b>	15.000€/any i 5.000€ manteniment
<b>Fonts de finançament:</b>	Agència de Residus de Catalunya i Consell Comarcal de la Garrotxa

<b>Línia estratègica</b>	<b>7</b>	<b>Avançar en la qualitat dels serveis i equipaments municipals i comarcals</b>
<b>Programa</b>	<b>7.1</b>	<b>Promoure una gestió dels residus basada en la minimització, la reutilització i el reciclatge</b>
<b>Acció / Projecte</b>	<b>7.1.2</b>	<b>REPENSAR LA GESTIÓ DE LES RUNES INCORPORANT LA SELECCIÓ I EL TRIATGE</b>

**Objectiu:**

Potenciar l'ús de la Deixalleria Comarcal de la Garrotxa per part del ciutadà adaptant la gestió i la promoció per una millor accessibilitat.

**Descripció:**

Implantar mesures d'apropament i de difusió d'aquesta instal·lació cap a la població de Beuda. Cal plantejar la deixalleria com una instal·lació industrial, amb el concepte de tractar els usuaris com a clients d'un servei, amb un bon manteniment, una bona atenció al públic. Aprofitar les campanyes de sensibilització dirigides a incrementar la participació de la població.

**Àmbit:**

Local i Supramunicipal

<b>Indicadors:</b>	-
<b>Estudis / projectes associats:</b>	-
<b>Estat d'implantació:</b>	0
<b>Tipologia:</b>	Campanya
<b>Període d'execució:</b>	Llarg (6 a 10 anys)
<b>Grau de prioritat:</b>	Mitjà
<b>Entitats i col·lectius implicats:</b>	Ajuntament de Beuda, Consorci de Medi Ambient i Salut Pública- SIGMA.
<b>Valoració econòmica:</b>	Cost organitzatiu i/o tècnic
<b>Fonts de finançament:</b>	Ajuntament de Beuda i Consell Comarcal de la Garrotxa

<b>Línia estratègica</b>	<b>7</b>	<b>Avançar en la qualitat dels serveis i equipaments municipals i comarcals</b>
<b>Programa</b>	<b>7.2</b>	<b>Gestió integral del cicle de l'aigua</b>
<b>Acció / Projecte</b>	<b>7.2.1</b>	<b>MILLORAR EL SISTEMA D'ABASTAMENT I POTABILITZACIÓ DE L'AIGUA DEL MUNICIPI</b>

**Objectiu:**

Millorar la qualitat de l'aigua potable que es consumeix al municipi de Beuda.

**Descripció:**

Està previst que Beuda disposarà d'una xarxa per a la distribució d'aigua potable que es durà a terme fins a l'any 2006, i la gestió de la qual anirà a càrrec de l'ajuntament de Beuda.

L'estructura bàsicament disseminada del municipi ha dificultat la seva construcció, tot i que amb la xarxa actualment construïda i la projectada es podrà abastar un nombre important d'habitatges.

Aquest 2006 estant projectada la distribució al veïnat de Lligordà fins a Can Solei i el veïnat de Palera. En un futur proper, no inclòs en la legislació vigent, quedaria connectar a la xarxa d'abastament el veïnat de Segueró.

En aquests moments a la zona de Segueró alguns habitatges estan connectats a la xarxa d'abastament d'aigua potable del municipi de Maià de Montcal i, algunes cases del sud de Beuda, ho estan a la xarxa d'abastament de Besalú.

Finalment, alguns habitatges que no es troben connectats a cap xarxa d'aigua potable, aquests es seguiran abastant de fonts superficials o pous propis, tot i la reducció notable del seu cabal durant l'estiu. En aquests períodes de sequera l'Ajuntament fa arribar l'aigua als habitatges que ho necessitin.

La captació d'aigua potable del municipi de Beuda es realitza en el pou de Coll de Jou, a 82 metres de profunditat del nivell dinàmic de l'aigua conjuntament amb el pou de la Masia de la Canova que permet garantir un cabal de 8 m<sup>3</sup>/h.

Amb aquesta acció, s'ha de millorar tot el sistema d'abastament per tal d'aconseguir disminuir el volum d'aigua incontrolat i oferir a la població un millor subministrament.

**Àmbit:**

Local i Supramunicipal

<b>Indicadors:</b>	1. Aigua
<b>Estudis / projectes associats:</b>	-
<b>Estat d'implantació:</b>	0,75
<b>Tipologia:</b>	Projecte i obra

<b>Període d'execució:</b>	Mitjà (3 a 5 anys)
<b>Grau de prioritat:</b>	Alt
<b>Entitats i col·lectius implicats:</b>	Ajuntament de Beuda
<b>Valoració econòmica:</b>	-
<b>Fonts de finançament:</b>	Ajuntament de Beuda, Agència Catalana de l'Aigua

<b>Línia estratègica</b>	<b>7</b>	<b>Avançar en la qualitat dels serveis i equipaments municipals i comarcals</b>
<b>Programa</b>	<b>7.2</b>	<b>Gestió integral del cicle de l'aigua</b>
<b>Acció / Projecte</b>	<b>7.2.2</b>	<b>PROMOURE LA LEGALITZACIÓ DE LES CAPTACIONS DEL MUNICIPI</b>

**Objectiu:**

Promoure la legalització dels pous existents al municipi per tal de controlar el consum de l'aigua, regular l'ús de l'aigua en tots els àmbits (domèstic, agrícola i ramader) i tenir una visió integral del cicle de l'aigua.

**Descripció:**

Per tal d'aconseguir la legalització de les captacions del municipi caldrà portar a terme les següents actuacions:

- ✓ Un inventari exhaustiu de captacions i aprofitaments de fonts pròpies i el seu requeriment i convocatòria als seus propietaris.
- ✓ Revisar tots els aprofitaments i comprovar el seu estat de legalització.
- ✓ Decidir quina és la forma adequada per portar a terme la seva legalització.
- ✓ Elaborar un informe tècnic a l'Agència Catalana de l'Aigua i adjuntar-lo a la sol·licitud de la concessió de l'aigua.

L'Ajuntament, juntament amb l'Agència Catalana de l'Aigua i els propietaris són els responsables de dur a terme aquesta acció.

**Àmbit:**

Local i Supramunicipal

<b>Indicadors:</b>	1. Aigua
<b>Estudis / projectes associats:</b>	-
<b>Estat d'implantació:</b>	0,5
<b>Tipologia:</b>	Estudi, projecte
<b>Període d'execució:</b>	Llarg (6 a 10 anys)
<b>Grau de prioritat:</b>	Alt
<b>Entitats i col·lectius implicats:</b>	Ajuntament de Beuda i l'Agència Catalana de l'Aigua (ACA)
<b>Valoració econòmica:</b>	Cost organitzatiu i/o tècnic
<b>Fonts de finançament:</b>	Agència Catalana de l'Aigua (ACA)

## Línia Estratègica 8: Promoure l'educació, la cultura i la salut

### Programa: *Promoure un projecte educatiu i cultural global*

- 8.1.1 Crear un centre cívic per tal de dur-hi a terme activitats educatives i culturals.
- 8.1.2 Fomentar l'interès dels ciutadans per formar-se en noves tecnologies.

### Programa: *Apropar els serveis assistencials*

- 8.2.1 Promoure i col·laborar en les campanyes de prevenció sanitària dels diferents col·lectius.
- 8.2.2 Incrementar els serveis a domicili adreçats a la gent gran.



<b>Línia estratègica</b>	<b>8</b>	<b>Promoure l'educació, la cultura i la salut</b>
<b>Programa</b>	<b>8.1</b>	<b>Promoure un projecte educatiu i cultural global</b>
<b>Acció / Projecte</b>	<b>8.1.1</b>	<b>CREAR UN CENTRE CÍVIC PER TAL DE DUR-HI A TERME ACTIVITATS EDUCATIVES I CULTURALS</b>

**Objectiu:**

Construir el futur Centre Cívic de Beuda per tal de promocionar l'oferta lúdica i cultural del municipi.

**Descripció:**

Actualment el municipi de Beuda no disposa de cap centre cívic, aquest fet provoca que els habitants del municipi hagin de realitzar activitats lúdiques i socials en els municipis veïns. Per tal d'oferir més activitats i serveis referents a l'educació i la cultura a la població de Beuda, caldria promocionar les funcions del futur centre cívic. S'hauria de consolidar l'oferta cultural que es pugui desenvolupar cada setmana, augmentat el nombre d'activitats. Es podria donar com a funcions del centre cívic, com per exemple, habilitar un espai com una petita biblioteca amb una àrea de lectura, un petit centre de documentació i una zona pel 'ciberespai'

**Àmbit:**

Local

<b>Indicadors:</b>	-
<b>Estudis / projectes associats:</b>	-
<b>Estat d'implantació:</b>	0
<b>Tipologia:</b>	Obra
<b>Període d'execució:</b>	Mitjà (3 a 5 anys)
<b>Grau de prioritat:</b>	Alt
<b>Entitats i col·lectius implicats:</b>	Ajuntament de Beuda i Consell Comarcal de la Garrotxa
<b>Valoració econòmica:</b>	-
<b>Fonts de finançament:</b>	Ajuntament de Beuda i Consell Comarcal de la Garrotxa

<b>Línia estratègica</b>	<b>8</b>	<b>Promoure l'educació, la cultura i la salut</b>
<b>Programa</b>	<b>8.1</b>	<b>Promoure un projecte educatiu i cultural global</b>
<b>Acció / Projecte</b>	<b>8.1.2</b>	<b>FOMENTAR L'INTERÈS DELS CIUTADANS PER FORMAR-SE EN NOVES TECNOLOGIES</b>

**Objectiu:**

Incentivar des de l'ajuntament de Beuda l'accés dels ciutadans a les noves tecnologies.

**Descripció:**

Es proposa crear un petit 'Telecentre' al futur centre cívic de Beuda per tal que els ciutadans del municipi tinguin accés a les noves tecnologies.

El telecentre consisteix en un espai públic i gratuït format per un o més ordinadors i equipaments informàtics on es pot navegar, enviar correus electrònics... amb l'objectiu que la gent es familiaritzi amb Internet.

A més, l'arribada de noves tecnologies al municipi permet una millor implantació del teletreball. El teletreball és un nou sistema d'organització del treball en què el treballador desenvolupa una part important de la seva feina fora de l'empresa i per mitjans telemàtics, aquest fet disminueix les necessitats de desplaçament i per tant, les emissions degudes al transport per raó de teletreball.

**Àmbit:**

Local

<b>Indicadors:</b>	-
<b>Estudis / projectes associats:</b>	-
<b>Estat d'implantació:</b>	0
<b>Tipologia:</b>	Projecte, campanya
<b>Període d'execució:</b>	Mitjà (3 a 5 anys)
<b>Grau de prioritat:</b>	Alt
<b>Entitats i col·lectius implicats:</b>	Ajuntament de Beuda
<b>Valoració econòmica:</b>	3.000 €
<b>Fonts de finançament:</b>	Ajuntament de Beuda, Diputació de Girona

<b>Línia estratègica</b>	<b>8</b>	<b>Promoure l'educació, la cultura i la salut</b>
<b>Programa</b>	<b>8.2</b>	<b>Apropar els serveis assistencials</b>
<b>Acció / Projecte</b>	<b>8.2.1</b>	<b>PROMOURE I COL-LABORAR EN LES CAMPANYES DE PREVENCIÓ SANITÀRIA DELS DIFERENTS COL-LECTIUS</b>

**Objectiu:**

Aconseguir un municipi més saludable incrementant les actuacions de caràcter preventiu.

**Descripció:**

L'Ajuntament de Beuda ha de col·laborar amb l'Àrea Bàsica de Salut de Besalú per tal d'impulsar els diversos programes divulgatius i formatius en els àmbits que tenen una incidència directa sobre la salut (tabaquisme, sexualitat, drogoaddicció, medicina preventiva, alimentació i qualitat de vida, etc.), per tal d'aconseguir una millor divulgació als diferents col·lectius prioritaris (escolar, adults, immigrants).

**Àmbit:**

Local

<b>Indicadors:</b>	-
<b>Estudis / projectes associats:</b>	-
<b>Estat d'implantació:</b>	0
<b>Tipologia:</b>	Conveni
<b>Període d'execució:</b>	Mitjà ( 3 a 5 anys)
<b>Grau de prioritat:</b>	Alt
<b>Entitats i col·lectius implicats:</b>	Ajuntament de Beuda, Àrea Bàsica de Salut de Besalú (ABS).
<b>Valoració econòmica:</b>	Cost organitzatiu i/o tècnic.
<b>Fonts de finançament:</b>	Ajuntament de Beuda

<b>Línia estratègica</b>	<b>8</b>	<b>Promoure l'educació, la cultura i la salut</b>
<b>Programa</b>	<b>8.2</b>	<b>Apropar els serveis assistencials</b>
<b>Acció / Projecte</b>	<b>8.2.2</b>	<b>INCREMENTAR ELS SERVEIS A DOMICILI ADREÇATS A LA GENT GRAN</b>

**Objectiu:**

Ampliar els serveis socials destinats a les persones grans que requereixen una major atenció i necessiten d'ajuda socio sanitària.

**Descripció:**

Per ampliar els serveis a la gent gran, es proposa:

- ✓ Promoure l'associacionisme, l'autoorganització de les persones grans.
- ✓ Crear un "servei de cuidadors de gent gran a domicili".
- ✓ Reorganització del servei d'atenció a la gent gran, per tal d'optimitzar equips tècnics i humans i oferir un servei a la carta.
- ✓ Ampliar el suport assistencial a les famílies que tenen algun membre amb malaltia mental.

**Àmbit:**

Local

<b>Indicadors:</b>	-
<b>Estudis / projectes associats:</b>	-
<b>Estat d'implantació:</b>	0
<b>Tipologia:</b>	Projecte
<b>Període d'execució:</b>	Mitjà (3 a 5 anys)
<b>Grau de prioritat:</b>	Alt
<b>Entitats i col·lectius implicats:</b>	Ajuntament de Beuda, Consorci de Benestar Social de la Garrotxa, Creu Roja.
<b>Valoració econòmica:</b>	-
<b>Fonts de finançament:</b>	Departament de Benestar i Família (Generalitat de Catalunya), Consorci de Benestar Social de la Garrotxa



## **Línia Estratègica 9: Potenciar la qualitat de vida i la cohesió social**

### **Programa: Fomentar l'accés a l'habitatge**

- 9.1.1 Elaborar un cens d'habitatges buits i fomentar el lloguer.

### **Programa: Augmentar la cohesió social, enfortint els mecanismes d'equitat i participi**

- 9.2.1 Promoure l'ampliació de les cobertures de protecció social als sectors més necessitats, sobretot gent gran, persones amb disminució i lluita contra la pobresa.



<b>Línia estratègica</b>	<b>9</b>	<b>Potenciar la qualitat de vida i la cohesió social</b>
<b>Programa</b>	<b>9.1</b>	<b>Fomentar l'accés a l'habitatge</b>
<b>Acció / Projecte</b>	<b>9.1.1</b>	<b>ELABORAR UN CENS D'HABITATGES BUI TS I FOMENTAR EL LLOGUER</b>

**Objectiu:**

Impulsar una estratègia per fer un cens de l'habitatge buit existent i així propiciar la seva ocupació, tant en propietat com en lloguer.

**Descripció:**

Aproximadament un 36% del parc d'habitatges que disposa Beuda és buit o vacant i un 7% és de segona residència.

Per aconseguir una màxima ocupació dels habitatges existents, es proposa:

- ✓ La realització d'un cens exhaustiu del parc d'habitatges buit o vacant, coneixent el seu estat de conservació, les possibilitats d'ocupació,... per tal de poder ajustar l'oferta amb la demanda.
- ✓ A partir del coneixement precís del cens d'habitatges a Beuda, es proposa l'impuls de polítiques municipals que incentivin l'ocupació dels habitatges buits. Aquesta estratègia consisteix en fomentar el lloguer d'aquests habitatges i crear una borsa municipal d'habitatges (consulta on-line).
- ✓ Aquesta estratègia es pot concretar en ajudes fiscals encaminades a l'arranjament dels habitatges vacants i el foment del seu lloguer.

Acció relacionada amb la 4.1.4.

**Àmbit:**

Local

<b>Indicadors:</b>	-
<b>Estudis / projectes associats:</b>	✓ Estudi del Cens d'habitatges buits de Beuda
<b>Estat d'implantació:</b>	0
<b>Tipologia:</b>	Estudi
<b>Període d'execució:</b>	Llarg (6 a 10 anys)
<b>Grau de prioritat:</b>	Mitjà
<b>Entitats i col·lectius implicats:</b>	Ajuntament de Beuda i Consell Comarcal de la Garrotxa
<b>Valoració econòmica:</b>	Cost tècnic i 3.000 €
<b>Fonts de finançament:</b>	Departament de Medi ambient i Habitatge i Ajuntament de Beuda

<b>Línia estratègica</b>	<b>9</b>	<b>Potenciar la qualitat de vida i la cohesió social</b>
<b>Programa</b>	<b>9.2</b>	<b>Augmentar la cohesió social, enfortint els mecanismes d'equitat i participi</b>
<b>Acció / Projecte</b>	<b>9.2.1</b>	<b>PROMOURE L'AMPLIACIÓ DE LES COBERTURES DE PROTECCIÓ SOCIAL ALS SECTORS MÉS NECESSITATS, SOBRETOT GENT GRAN, PERSONES AMB DISMINUCIÓ, IMMIGRANTS I LLUITA CONTRA LA POBRESA</b>

**Objectiu:**

Elaborar plans d'acció dels diferents col·lectius o sectors amb risc d'exclusió social i més necessitats com són la gent gran, les persones amb disminució i els immigrants.

**Descripció:**

- ✓ Persones amb disminució física: disminuir les barreres arquitectòniques de tots els equipaments municipals i, a més, es podria fer un estudi per veure les problemàtiques d'aquest col·lectiu (localització i característiques de l'habitatge, zones del municipi que dificulten la mobilitat, determinar les necessitats actuals i mesures per planificar els serveis adequats).
- ✓ Gent Gran: reorganització i ampliació dels serveis d'atenció domiciliària a la gent gran.
- ✓ Immigració: promoció i suport dels nuclis associatius d'immigrants, millora de l'accessibilitat i l'atenció als immigrants, millora dels canals d'informació per tal de facilitar l'accés als serveis i prestacions, etc.

**Àmbit:**

Local

<b>Indicadors:</b>	-
<b>Estudis / projectes associats:</b>	-
<b>Estat d'implantació:</b>	0
<b>Tipologia:</b>	Projecte
<b>Període d'execució:</b>	Mitjà (3 a 5 anys)
<b>Grau de prioritat:</b>	Mitjà
<b>Entitats i col·lectius implicats:</b>	Ajuntament de Beuda, Consorci de Benestar Social de la Garrotxa.
<b>Valoració econòmica:</b>	2.000 €
<b>Fonts de finançament:</b>	Generalitat de Catalunya i Diputació de Girona.



## **5. RESUM DEL PLA D'ACCIÓ LOCAL**

---



## 5.1. Resum del Pla d'Acció Local per a la Sostenibilitat

### a) Estructura i valoració econòmica del PALS:

Número de línies estratègiques	Número de programes	Número d'accions	Número d'accions valorades	Pressupost del PALS (10 anys)
9	20	40	16	190.300 €

### b) Àmbit:

Àmbit	Local	Supramunicipal	Local i supramunicipal
Número d'accions	26	9	5
%	65 %	23 %	12 %

### c) Tipologia:

Tipologia	Núm. d'accions	%
Estudis tècnics	8	16
Projectes executius	11	22
Execució d'obres	6	12
Plans urbanístics i sectorials	5	10
Programes de vigilància i control	3	6
Projectes i campanyes d'implicació d'agents econòmics i socials	10	20
Instruments jurídics, econòmics i organitzatius	7	14

Nota: Hi ha accions que tenen més d'una tipologia.

### d) Priorització:

Grau de Prioritat	Prioritat alta	Prioritat mitjana	Prioritat baixa
Número d'accions	21	14	5
%	52 %	35 %	13 %

**e) Estat d'implantació:**

<b>Implantació</b>	<b>No iniciada</b>	<b>Inicis</b>	<b>Progressos modestos</b>	<b>Progressos substancials</b>	<b>Executada</b>
<b>Número accions</b>	26	8	5	1	-
<b>%</b>	65%	20 %	13%	2%	-

Nota: Es proposa modificar anualment aquesta taula actualitzant l'estat d'implantació.

**f) Període d'execució:**

<b>Execució</b>	<b>Curt termini (0 a 2 anys)</b>	<b>Mitjà termini (3 a 5 anys)</b>	<b>Llarg termini (6 a 10 anys)</b>
<b>Número d'accions</b>	6	18	16
<b>%</b>	15 %	45 %	40 %

## **6. BIBLIOGRAFIA**

---



## 6.1. Bibliografia

### 6.1.1. Procedència de la informació consultada

- ✓ AJUNTAMENT DE LLAGOSTERA. Pla d'Acció Local per a la Sostenibilitat
- ✓ AJUNTAMENT DE BEUDA. Diagnosi. Pla d'Acció Local per a la Sostenibilitat.
- ✓ AJUNTAMENT DE SARRIÀ DE TER. Pla d'Acció Local per a la Sostenibilitat
- ✓ AJUNTAMENT DE SANT FELIU DE GUÍXOLS. Pla d'Acció Local per a la Sostenibilitat.
- ✓ AJUNTAMENT D'OLOT. Pla d'Acció Local per a la Sostenibilitat.
- ✓ AJUNTAMENT DE LLADÓ. Pla d'Acció Local per a la Sostenibilitat.
- ✓ AJUNTAMENT DE CALELLA. Pla d'Acció Local per a la Sostenibilitat.
- ✓ AJUNTAMENT DE CASTELLFOLLIT DE LA ROCA. Pla d'Acció Local per a la Sostenibilitat.
- ✓ UNIVERSITAT DE GIRONA. CÀTEDRA DE GEOGRAFIA I PENSAMENT TERRITORIAL. Estudi de la Mobilitat a la comarca de la Garrotxa. Agenda 21 Comarcal de la Garrotxa, 2004.

### 6.1.2. Pàgines web consultades

- ✓ AJUNTAMENT DE BEUDA, <http://www.beuda.com>
- ✓ AJUNTAMENT DE VILADEMULS, <http://www.vilademuls.com/web>
- ✓ DIPUTACIÓ DE BARCELONA, <http://www.diba.es>
- ✓ DIPUTACIÓ DE GIRONA, <http://www.ddgi.es>
- ✓ GENERALITAT DE CATALUNYA, <http://www.gencat.net>
- ✓ INSTITUT D'ESTADÍSTICA DE CATALUNYA, <http://www.idescat.es>
- ✓ INSTITUTO NACIONAL DE ESTADÍSTICA, <http://www.ine.es>