

## **1. EL CAMÍ CAP A UN DESENVOLUPAMENT SOSTENIBLE**

---



## 1.1. Objectius i metodologia

El Pla d'Acció Local cap a la Sostenibilitat (PALS) de Besalú és el document base de l'Agenda 21 local. Partint de l'anàlisi de la situació actual del municipi, estableix les línies estratègiques bàsiques cap on orientar el futur del municipi, amb la gestió ambiental, social i econòmica dins l'àmbit local i comarcal i defineix els programes d'actuació que cal portar a terme, les institucions i col·lectius implicats en la seva execució, el calendari i la prioritat de les actuacions i la seva valoració econòmica.

La selecció dels objectius estratègics i les actuacions que proposa el pla d'acció s'ha de dur a terme prenent com a referents els principis de sostenibilitat recollits al document de la Carta d'Aalborg, al qual s'ha adherit el municipi de Besalú.

*"...Estem convençuts que la vida humana sostenible en aquest planeta no es pot aconseguir sense comunitats locals sostenibles...Estem convençuts que la ciutat o vila és la unitat més gran capaç de dirigir inicialment els molts desequilibris urbans arquitectònics, socials, econòmics, polítics, de recursos naturals i ambientals que fan malbé el nostre món modern i alhora l'escala més petita en la qual es poden resoldre significativament els problemes d'una forma integrada, holística i sostenible. Com cada ciutat és diferent, hem de trobar els nostres camins particulars cap a la sostenibilitat..."*

*La Carta d'Aalborg, aprovada el 27 de maig de 1994.*

El **Pla d'Acció Local** es concep com un projecte participatiu, integral i global; **participatiu** perquè la participació ciutadana es considera l'element clau en el procés per obtenir el consens social i per assolir els objectius plantejats; **integral** perquè afecta directament a l'Ajuntament, però també a les entitats, institucions i sectors amb més capacitat de decisió en el municipi, amb un sentit de cooperació entre el sector públic i privat i **global** perquè planteja de manera transversal un conjunt d'estratègies i actuacions que han de fer caminar el municipi cap a un desenvolupament sostenible.

El **Pla d'Acció Local** de Besalú s'estructura jeràrquicament en línies estratègiques, programes i accions.

Els objectius generals del PALS de Besalú són:

- ✓ Donar a l'Ajuntament elements per poder desenvolupar de manera programada la seva política cap a la sostenibilitat
- ✓ Aquest document ha d'ésser l'eina clau per desenvolupar l'Agenda 21 Local de municipi
- ✓ Promoure un aprofitament sostenible dels recursos
- ✓ Potenciar la participació ciutadana en aquest procés i establir les bases per una democràcia participativa amb la gestió municipal
- ✓ Establir una sèrie d'actuacions amb prioritats definides, per impulsar el desenvolupament econòmic, social i ambiental a escala local i supramunicipal si s'escau.

## 1.2. Orígens de l'Agenda 21 Local

L'any 1987, es va presentar l'informe *El futur comú*, conegut com **l'Informe Brundland**, en el que es reconeixia la necessitat, així com la dificultat, d'arribar en breu a un canvi en el desenvolupament econòmic i social a curt termini, i arribar a una conscienciació ràpida en l'àmbit ciutadà sobre l'amenaça que representen els nombrosos canvis ambientals que ha sofert la biosfera en les últimes dècades. A partir d'aquest moment va començar a cobrar força el concepte de "desenvolupament sostenible".

L'Informe Brundland va definir **desenvolupament sostenible** com "aquell desenvolupament capaç de satisfer les necessitats de la generació present sense comprometre la capacitat de les generacions futures per satisfer les pròpies necessitats".

A la Conferència Mundial sobre "Medi Ambient i Desenvolupament", celebrada a **Rio de Janeiro l'any 1992**, primera trobada d'experts i líders mundials dels principals governs, es va plantejar seriosament la interrelació entre desenvolupament, recursos i ambient natural. D'aquesta Cimera de la Terra va sorgir l'Agenda 21, en la que es reconeix que difícilment podran dur-se a terme les transformacions necessàries per a la sostenibilitat sense la implicació dels poders locals

L'any 1994 es va celebrar a Aalborg (Dinamarca) la **Primera Conferència Europea de Ciutats i Pobles Sostenibles**, on es va redactar la Carta d'Aalborg, que instava els municipis a iniciar, el procés de les Agendes 21 Locals per el desenvolupament sostenible d'aquest municipis. A la comarca de la Garrotxa tots els seus municipis han signat la Carta d'Aalborg.

L'any 1996 tingué lloc a Lisboa (Portugal) la **Segona Conferència Europea de Ciutats i Pobles Sostenibles**, on donant continuïtat a la Carta d'Aalborg, es va generar el document "De la carta a l'acció" orientat a aprofundir el procés cap a l'elaboració de l'Agenda 21 Local.

El febrer de l'any 2000 tingué lloc a Hannover (Alemanya) la **Tercera Conferència de Ciutats i Pobles Sostenibles** on a partir de l'avaluació dels progressos en el camp

de la sostenibilitat en molts municipis, es declara el compromís de seguir treballant en el camí del desenvolupament sostenible.

L'any 2002 a Johannesburg es va desenvolupar la **Cimera Mundial sobre Desenvolupament Sostenible** i va ser aprovat el Pla d'Actuació que contenia l'estratègia per el model de producció i consum sostenibles.

Finalment, el juny de 2004 s'ha celebrat a Aalborg, la quarta Conferència de Ciutats i Pobles Sostenibles. Aquesta conferència, anomenada **d'Aalborg + 10**, 10 anys després del sorgiment de les agendes 21, avalua els progressos i els obstacles per la implantació d'actuacions locals sostenibles.

### **1.3. Programa de suport de la Diputació de Girona a la redacció dels PALS**

Des de l'any 1998 la Diputació de Girona promou el desplegament de les Agendes 21 Locals i l'elaboració de Plans d'Acció Local per a la Sostenibilitat (PALS) a diferents municipis de la província de Girona.

Després de 5 anys d'aplicació del programa, i tenint en compte esdeveniments més recents com la Cimera de Johannesburg, per exemple, el treball de les Regions a nivell europeu i els nous Plans, Programes, Polítiques i Eines de gestió ambiental en el marc de la sostenibilitat, la Diputació de Girona s'ha proposat la revisió i relançament del programa de suport dels PALS. Aquesta nova etapa sorgeix amb la voluntat de continuar un programa que ha tingut una acollida molt positiva entre els municipis gironins.

Tot procés d'Agenda 21 Local té una metodologia més o menys estructurada, però, també és cert, que una de les característiques que defineixen el procés és l'adequació als aspectes locals, per què és des de la pròpia realitat municipal que s'hi pot donar resposta. En aquest sentit el Programa de PALS es continua plantejant amb els tres aspectes bàsics de la sostenibilitat: els aspectes socials, els aspectes econòmics i els aspectes ambientals. No obstant és en aquests darrers que des de l'Àrea Territorial i de Medi Ambient de la Diputació de Girona es vol fer un major èmfasi ateses les seves competències i atenent a la diversitat territorial del país.

En el procés genèric d'implantació de les Agendes 21 Locals, la Diputació de Girona vol participar en el seu àmbit de competència en tres nivells diferents:

1. Donant un mateix cos metodològic al conjunt de procediments que es vulguin endegar. És a dir, cerca una única dinàmica a fi i efecte que les experiències siguin exportables i els resultats entre municipis es puguin comparar
2. Aportant els mitjans tècnics i financers necessaris per a l'efectiva posada en marxa del procés en aquells municipis o grups de municipis que així ho sol·licitin.
3. Considerant com a objectiu principal la gestió del territori de les comarques gironines.

El procés operatiu que ha de conduir a qualsevol municipi als objectius de l'Agenda 21 s'inicia en l'existència d'una consciència social sobre la seva necessitat. Aquest sentiment col·lectiu cap a l'oportunitat d'endegar dinàmiques efectives vers la sostenibilitat pot tenir el seu punt de partida en els mateixos aparells de l'administració local o bé en els agents socials i en les agrupacions ciutadanes.

Dins d'aquest context **l'Ajuntament de Besalú**, amb el suport de la Diputació de Girona i redacció de l'equip tècnic del Consorci de Medi Ambient i Salut Pública (SIGMA), l'any 2003 va iniciar el procés d'elaboració de la Diagnosi que continuà amb una segona fase de participació ciutadana i que culmina amb el Pla d'Acció Local (PALS) que es detalla a continuació. El PALS és el document estratègic que ha de servir de base per el desenvolupament de l'Agenda 21 Local.

## 1.4. Situació actual de Besalú

### 1.4.1. Aspectes territorials

#### a) Entorn natural

Besalú té una extensió de 4,81 km<sup>2</sup>. El municipi no es troba protegit per cap Espai d'Interès Natural però destaca la seva proximitat al Parc Natural de la Zona Volcànica de la Garrotxa, separat per la carena de la serra de Sant Julià del Mont, i a l'Espai d'Interès Natural de l'Alta Garrotxa. Alhora, part del territori de Besalú té un paper important com a corredor entre l'Espai d'Interès Natural de l'Alta Garrotxa i la Reserva Natural de fauna salvatge de l'illa del Fluvià.

Els cursos fluvials (riu Fluvià, riu Ganganell, riera Capellades...) són fonamentals per a preservar i connectar aquests espais i són un pas de fauna molt important. Destaca el paper del riu Fluvià com a connector entre el Parc Natural de la Zona Volcànica de la Garrotxa i el Parc Natural dels Aiguamolls de l'Empordà.

El municipi compta amb un patrimoni arquitectònic medieval molt valuós com el Pont Vell, el monestir de Sant Pere, l'església de Sant Vicenç, els Banyes Jueus o la Cúria Reial. També destaca l'espai natural que conforma el pas del riu Fluvià pel municipi juntament amb els horts del seu voltant.

#### ***Punts forts:***

- ✓ El territori de Besalú gaudeix d'una posició estratègica ja que es troba en la cruïlla de tres comarques: La Garrotxa, L'Alt Empordà i El Pla de l'Estany.
- ✓ El municipi exerceix d'una certa capitalitat vers els municipis veïns (Beuda, Maià de Montcal, Sant Ferriol, Argelaguer) oferint-los serveis, treball i lloc de residència. Besalú opera de sub-centre comarcal amb independència d'Olot.
- ✓ La xarxa de carreteres que passa pel municipi (N-260, C-150 i la futura A-26) fa que el municipi estigui molt ben comunicat, no només amb els municipis veïns, sinó més enllà de la comarca.
- ✓ El municipi compta amb el patrimoni arquitectònic medieval més important de la comarca.

- ✓ El municipi presenta un extens espai d'hortes en forma de mosaic per tot el terme. Aquesta superfície compleix funcions ambientals, com el manteniment de la biodiversitat i la connectivitat, socials (gent gran) i productives (aliments).

#### **Punts febles:**

- ✓ El municipi no forma part de cap Espai d'Interès Natural, per tant no gaudeix de cap posició estratègica dins la xarxa d'espais naturals protegits de Catalunya.
- ✓ Els guixos existents al subsòl del municipi poden formar dolines, provocant esfondraments que dificulten la consolidació del sòl urbà i urbanitzable i creen riscos geològics. A més, Besalú també és una zona propensa als esllavissaments degut a la seva geologia.
- ✓ Hi ha una important concentració de sulfats de les aigües subterrànies, provinent de la dissolució dels guixos presents al subsòl, la qual sobrepassa el límit permès segons la llei R.D. 140 / 2003.
- ✓ La necessitat de satisfer la demanda creixent d'habitatges ha fet que s'ocupessin espais agrícoles, creant regressió en l'activitat agrícola, pèrdua de qualitat del paisatge.
- ✓ La nova autovia A-26 pot contribuir a la fragmentació dels hàbitats si no s'adopten mesures efectives.

#### **b) Desenvolupament urbà**

El nombre d'habitants a l'any 2005 és de 2.222 persones. Els nuclis de Besalú aplega la majoria de la població (98%) i la resta, un 2%, es distribueix pel disseminat de Besalú.

El municipi de Besalú té 341 ha de zona planera, és a dir, amb menys d'un 20% de pendent (per sobre d'aquest percentatge no és pot urbanitzar). Actualment ja té ocupada més d'un 28% d'aquesta plana.

Actualment s'està redactant el Pla d'Ordenació Urbanística Municipal (POUM) el qual marcarà el desenvolupament urbanístic de Besalú.

Del total d'habitatges de Besalú 762 són principals, 113 secundaris i de buits se'n comptabilitzen 121 (segons cens de 2001).

**Punts forts:**

- ✓ El sòl no urbanitzable, format per boscos (24%) i horts i conreus (51%), ocupa el 79% del territori municipal i pren un paper de vital rellevància paisatgística i ecològica.
- ✓ L'estructura del municipi, en un sol nucli que aplega el 98% de la població, facilita el manteniment de les infraestructures i dels serveis municipals.
- ✓ El bon estat de conservació del patrimoni arquitectònic del municipi fa que sigui un pol d'atracció pel turisme i doni molta activitat econòmica a Besalú.
- ✓ El POUM s'està revisant, fet que permetrà reordenar el municipi urbanísticament.
- ✓ Un 6% dels edificis construïts en els darrers 12 anys són de protecció oficial.

**Punts febles:**

- ✓ El paisatge no s'ha considerat un factor de base més en el planejament urbanístic municipal, cosa que dona lloc a creixements residencials i industrials poc integrats amb l'entorn, especialment a les entrades venint d'Olot i de Banyoles.
- ✓ S'ha trencat el creixement lògic i natural del nucli històric adoptant la tipologia aïllada, de baixa densitat, que consumeix més espai i recursos.
- ✓ Tot i la capitalitat subcomarcal de Besalú, manca una voluntat clara de coordinació amb els municipis veïns per tal de seguir polítiques conjuntes (planejaments urbanístics, serveis bàsics, polítiques sanitàries, comercials, socials...)

**1.4.2. Aspectes econòmics****a) Activitats econòmiques**

El sector terciari (serveis) juntament amb la indústria són els sectors econòmics més importants del municipi, ofereixen 369 i 336 llocs de treball respectivament. La població ocupada en el sector primari (agricultura i ramaderia) és anecdòtica, ha disminuït del 3% al 1% degut a la poca superfície agrària útil de Besalú. L'oferta turística està ben desenvolupada, on trobem nombrosos restaurants, varis hotels i residències. El municipi disposa d'un gran nombre d'establiments comercials i de serveis.

**Taula 1. Mobilitat laboral (2001)**

Sectors econòmics	Resideix i treballa en el municipi	Resideix fora i treballa en el municipi	Resideix en el municipi i treballa fora	Saldo de treballadors	Total llocs de treball del municipi
Sector primari	8	1	14	-13	9
Sector secundari	167	169	220	-51	336
Sector construcció	70	37	34	3	107
Sector terciari	239	130	220	-90	369
<b>TOTAL</b>	<b>484</b>	<b>337</b>	<b>488</b>	<b>-151</b>	<b>821</b>

Font: Institut d'Estadística de Catalunya (IDESCAT).

**Punts forts:**

- ✓ El municipi ofereix 821 llocs de treball que podria cobrir el 84% de la població que treballa i resideix al municipi, ja que els residents a Besalú que treballen (tan dins com fora del municipi) són 972 habitants.
- ✓ Besalú és un important pol d'atracció turística, fomentada per la bona conservació del patrimoni arquitectònic i una intensa promoció de la vila.
- ✓ L'oferta turística està ben desenvolupada on es troben nombrosos restaurants, varis hotels i residències.

**Punts febles:**

- ✓ Tot i l'oferta laboral del municipi el 40% dels residents al municipi treballen fora.
- ✓ Hi ha una clara regressió de l'activitat agrícola degut a la disminució del sòl dedicat als conreus a favor dels creixements residencials i industrials.
- ✓ Elevada mobilitat associada per motius laborals i a la manca de transport col·lectiu.

**b) Ús dels recursos i contaminació**

De les energies que es consumeixen en el municipi predominen les no renovables, sobretot l'electricitat, els combustibles de transport i el gas natural. Totes aquestes energies es produeixen fora del municipi.

El consum energètic dels sectors econòmics del municipi es caracteritza per un consum bàsicament industrial (40%), del transport (33%) i domèstic (22%), i en menor mesura els serveis (3%) i l'agrícola (2%).

Aquest consum energètic genera contaminació atmosfèrica. Només el transport per carretera que circula pel municipi emet a l'atmosfera 4.627kg de CO<sub>2</sub> (diòxid de carboni) al dia.

El total de l'aigua que es consumeix al municipi és de l'ordre de 173.536 m<sup>3</sup>/any, la majoria són consumits per la indústria. Per ús domèstic s'estima 50.455 m<sup>3</sup>/any, que són 64 litres/habitant/dia.

L'any 2004, la població de Besalú va generar 971.000 Kg de deixalles que van anar a l'abocador. Però es van reciclar: 51.200 Kg de vidre, 91.300 Kg de paper i 22.000 Kg d'envasos.

**Punts forts:**

- ✓ La implantació de la recollida orgànica de matèria orgànica d'Olot ha de facilitar ampliar el servei d'aquesta recollida a Besalú.
- ✓ El municipi disposa de gas natural canalitzat, tant per a ús domèstic com per a ús industrial i comercial.
- ✓ Per l'any 2007 està prevista l'ampliació de la planta depuradora de Besalú.

**Punts febles:**

- ✓ L' Estació Depuradora d'Aigües Residuals del municipi està al límit de la seva capacitat.
- ✓ No hi ha xarxa separativa de l'aigua pluvial i la residual, fet que condueix a la contaminació de l'aigua del Fluvià, quan hi ha pluges fortes.
- ✓ Hi ha una dependència energètica total de fonts no renovables. Només s'utilitza l'energia procedent de la biomassa en molt poca quantitat, i no es té constància de cap altra font d'energia alternativa renovable en el municipi.
- ✓ Els sistemes actuals de tractament i gestió de deixalles no tenen com a objectiu prioritari la reducció dels residus, sinó aconseguir implantar el model de recollida selectiva conjuntament amb el rebuig que continuarà anant a l'abocador.
- ✓ La recollida selectiva i l'ús de la deixalleria per part dels comerciants i restauradors és insuficient.
- ✓ No existeixen ordenances municipals específiques en matèria de residus per fomentar la reducció.

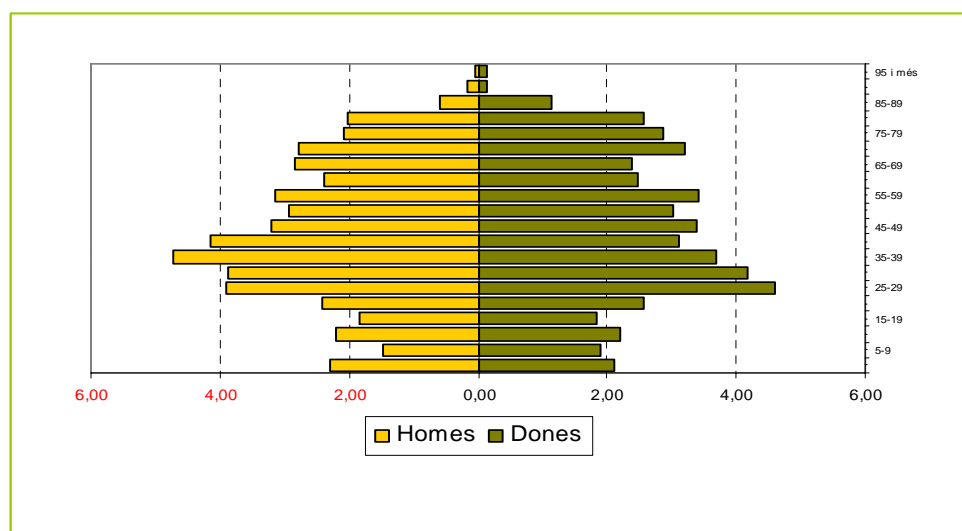
- ✓ Només existeixen tres pous legalitzats en tot el municipi de Besalú (segons dades de 2003).
- ✓ L'aigua potable del municipi presenta un alt nivell de sulfat que pot malmetre la xarxa d'abastament i un dels pous municipals està al límit de contaminació per nitrats.

### 1.4.3. Aspectes socials

#### a) Població

Si s'analitza l'estructura d'edats de Besalú s'observa un evident envelliment de la seva població. El 23 % de la població té més de 65 anys i només un 12% té menys de 15 anys. L'existència d'unes taxes de natalitat baixes i l'augment de les defuncions degut a l'envelliment, generen un moviment natural negatiu. La immigració externa del municipi es important i representa el 8,5 % de la població total.

**Gràfic 1. Piràmide d'edat de la població de Besalú a l'any 2005**



Font: Ajuntament de Besalú, 2005.

#### **Punts forts:**

- ✓ Des de l'any 2000 fins a l'actualitat la població ha augmentat un 4%, principalment degut a immigració externa procedent del continent africà, Europa, Amèrica del Sud i en menor mesura d'Àsia.
- ✓ El fet de tenir un Centre d'Educació Primària i una llar d'infants facilita les interaccions entre els nens del municipi.

- ✓ Des de l'Ajuntament es promourà la creació d'un centre d'ensenyament de secundària fins a 4art d'ESO.
- ✓ L'opinió del sector jove enquestat és molt bona referent a la qualitat de vida i els serveis que ofereix el municipi.

**Punts febles:**

- ✓ El destacat índex d'envelliment (23%) genera la necessitat d'un increment i una adaptació dels serveis bàsics.
- ✓ Els nens del municipi han de cursar l'Ensenyament de Secundària Obligatori (ESO) a Olot, això els hi comporta una mitjana de dues hores diàries de viatge.

**b) Serveis bàsics**

Educació Formal: Llar d'Infants municipal de Besalú, Centre d'Educació Infantil de Primària (CEIP) Salvador Vilarrassa i l'Aula d'Adults.

Sanitat: Hi ha l'ABS de Besalú, una divisió sanitària que dona cobertura als municipis d'Argelaguer, Beuda, Sant Ferriol, Maià de Montcal, Montagut i Oix, Sales de Llierca i Sant Jaume de Llierca. També disposa d'una Residència per a la Gent Gran i un Centre de Dia.

Centres culturals i equipaments socials: Biblioteca Ramon Vidal, Arxiu històric i d'imatges, espai cultural Antic Hospital de Sant Julià, Can Tenes ( Radio de Besalú i Escola de Música), Ludoteca, Cal Campaner (Punt informació juvenil, espai jove, local d'entitats i sala d'exposicions ), sala d'exposicions Cúria Reial, Casal de Jubilats i Pensionistes i "Cal Tronc" (equipament cultural).

Equipaments esportius: hi ha Pavelló Esportiu, Camp de Futbol de gespa artificial, Piscina, Pista de tennis i Pista d'skate.

**Punts forts:**

- ✓ Besalú compta amb una vida col·lectiva dinàmica, amb un gran nombre d'equipaments culturals i esportius. Les 29 associacions del municipi, moltes d'elles amb una llarga trajectòria, palesen la cohesió social del municipi.
- ✓ L'existència d'una llar d'infants municipal facilita l'accés de la dona al mon laboral.

- ✓ El fet de tenir una Residència per a la Gent Gran i un Centre de Dia evita als seus usuaris el desplaçar-se a altres municipis.

***Punts febles:***

- ✓ Manca de transport públic

## **2. EL PLA D'ACCIÓ LOCAL DE BESALÚ**

---



## 2.1. Les línies, els programes i les accions.

El Pla d'Acció Local de Besalú s'estructura jeràrquicament en línies estratègiques, programes i accions:

✓ **Línies estratègiques:**

Definició de les línies estratègiques d'actuació que defineixen una política municipal cap a la sostenibilitat.

✓ **Programes:**

Camps concrets d'actuació dins de cada línia estratègica.

✓ **Accions:**

Concreta els projectes, treballs i accions concretes que es proposa portar a terme.

Per acomplir els objectius generals s'estableixen nou eixos anomenats línies estratègiques, que són les següents:

1. *Potenciar la comunicació i participació de la població amb l'administració local i comarcal.*
2. *Preservar i millorar l'entorn natural, rural i cultural del municipi.*
3. *Equilibrar les activitats econòmiques amb la població i l'entorn.*
4. *Fomentar el desenvolupament urbà..*
5. *Afavorir una mobilitat sostenible.*
6. *Millorar l'eficiència en l'ús dels recursos naturals i reduir la contaminació.*
7. *Avançar en la qualitat dels serveis municipals i comarcals.*
8. *Promoure l'educació, la cultura i la salut.*
9. *Potenciar la qualitat de vida i la cohesió social.*

## 2.2. Fitxes descriptives

Les accions es defineixen amb unes fitxes tipus. Cadascuna de les fitxes detalla la línia estratègica i el programa d'actuació on s'emmarca l'acció, es defineix l'objectiu que es vol assolir, la descripció del mateix, si es generen estudis o altres projectes associats, l'àmbit de l'acció - local i/o supramunicipal -, i finalment es fa una valoració bàsicament qualitativa, sobre diversos aspectes relacionats amb l'aplicació de l'acció (terminis d'execució, prioritat, fonts de finançament, sectors involucrats en l'execució i valoració econòmica).

**Taula 2. Model de Fitxa descriptiva**

<b>Línia estratègica</b>		Línia estratègica a que pertany l'acció.
<b>Programa</b>		Programa a que pertany l'acció.
<b>Acció / Projecte</b>		Acció que es defineix en la fitxa descriptiva

**Objectiu:** Objectiu de l'acció.

**Descripció:** Descripció detallada de l'acció. Si s'escau, hi consten aquelles accions del Pla d'Acció Local que hi estan més relacionades.

**Àmbit:** Classificació de l'acció segons el seu contingut prenent de referència l'àmbit local (si fa referència només al municipi en si) o supramunicipal (si es refereix a un àmbit més enllà del municipi com un conjunt de municipis, la comarca...).

<b>Indicadors:</b>	Relació de l'acció amb els Indicadors de Sostenibilitat (Document IV).
<b>Estudis associats:</b>	S'especifiquen els estudis i projectes relacionats amb l'acció.
<b>Estat d'implantació:</b>	S'avalua el grau d'implantació de l'acció diferenciant: acció no iniciada (0), molt als inicis (0,25), progressos modestos (0,50), progressos substancials (0,75), totalment implantada (1).
<b>Tipologia:</b>	Es descriu el tipus d'acció ( ordenança, conveni, projecte, estudi, campanya, reglament, etc.).
<b>Període d'execució:</b>	Es valora el període temporal d'implantació de l'acció diferenciant si el termini és <i>curt</i> (0 a 2 anys), <i>mitjà</i> (3 a 5 anys) o <i>llarg</i> (6 a 10 anys).
<b>Grau de prioritat:</b>	Indica l'ordre que cal realitzar les accions dins d'un mateix termini de temps. La prioritat es valora en grau <i>alt</i> , <i>mitjà</i> o <i>baix</i> en funció de la rellevància de l'actuació per avançar cap a la sostenibilitat del municipi i de les prioritats expressades durant el procés de participació.
<b>Entitats i col·lectius implicats:</b>	Es valora el grau de competència municipal per a portar a terme l'acció i la implicació d'altres entitats o organismes.
<b>Valoració econòmica:</b>	Grau d'inversió necessari per a portar a terme l'acció. El grau d'inversió s'estima sempre que sigui possible. Es valora com a organitzatiu i/o tècnic quan la inversió depèn bàsicament de tasques tècniques o gestions que pot dur a terme l'Ajuntament amb l'actual infraestructura.
<b>Fons de finançament:</b>	Es valora les possibles subvencions o ajuts per a l'aplicació de la mesura, indicant les institucions i organisme que poden finançar l'acció.

## 2.3. Priorització de les accions

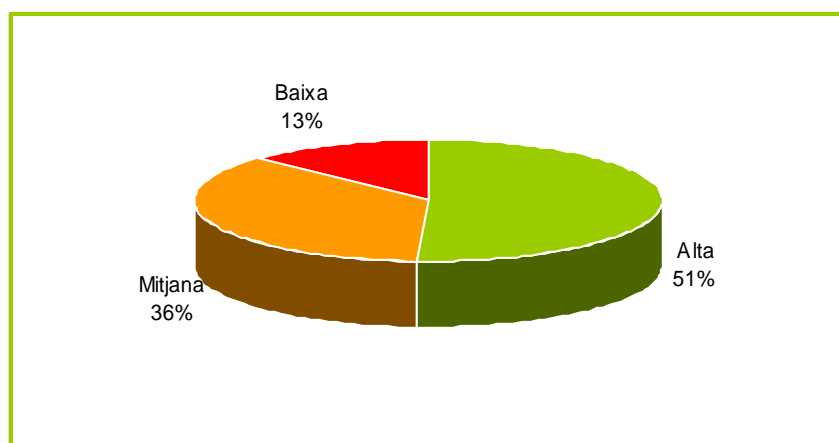
D'acord amb el que s'ha exposat a l'apartat de 'Fitxes descriptives' s'ha assignat una valoració del 'grau de prioritat' a cadascuna de les accions del Pla d'Acció Local (PAL). Aquesta priorització s'ha realitzat tenint en compte 4 criteris:

1. **Criteri de percepció social**, recull l'opinió dels assistents als Fòrums de debat. Es valora 0,1 o 2.
2. **Criteri de legislació**, s'ha de tenir en compte si l'acció suposa el compliment d'alguna disposició legal. Aquest criteri pot valer 0 o 1.
3. **Criteri de valor sostenible**, segons l'opinió de l'equip auditor puntua l'acció en la reducció de consum de recursos, protecció d'espais naturals, reducció de mobilitat, sobretot les que redueixen la petjada ecològica. Es valora 0, 1 o 2.
4. **Criteri de l'opinió de l'Ajuntament**, és té en compte la concordança amb les previsions de l'equip de govern del municipi. Pot valer 0 o 1.

El valor total màxim del grau de prioritat és 6. Les accions que obtenen una puntuació entre 6 i 5 es consideren d'alt grau de prioritat, entre 3 i 4 són de mitjà grau de prioritat i entre 2 i 1 es consideren de baix grau de prioritat.

De les 69 accions que integren el PAL de Besalú, n'hi ha 35 d'alta prioritat (un 51% del total), 25 de prioritat mitjana ( 36%) i 9 de baix grau de prioritat (13%).

**Gràfic 2. Priorització de les accions de Besalú**





### **3. RESUM DE LES LÍNIES ESTRATÈGIQUES, PROGRAMES D'ACTUACIÓ I ACCIONS**

---



# LÍNIES ESTRATÈGIQUES, PROGRAMES D'ACTUACIÓ I ACCIONS DE BESALÚ

## Línia Estratègica 1

### **Potenciar la comunicació i participació de la població amb l'administració local i comarcal**

#### **Programa: *Millorar el traspàs d'informació entre l'Ajuntament i els ciutadans***

##### **Accions**

---

- 1.1.1. Elaborar un reglament orgànic municipal (ROM) que inclogui la carta de participació ciutadana.
- 1.1.2. Difondre la informació ambiental, social i econòmica del municipi al conjunt de la població.

#### **Programa: *Fomentar la participació en la presa de decisions municipals***

##### **Accions**

---

- 1.2.1. Promoure mesures per estimular la participació de la població per tal d'elaborar pressupostos municipals participatius.
- 1.2.2. Posar en funcionament un consell de sostenibilitat local i/o comarcal.

#### **Programa: *Millorar la gestió ambiental a l'Ajuntament***

##### **Accions**

---

- 1.3.1. Incorporar aspectes ambientals en els nous plecs de concessions de serveis municipals.
- 1.3.2. Impulsar unes bones pràctiques ambientals a l'Ajuntament.

## Línia Estratègica 2

### Preservar i millorar l'entorn natural, rural i cultural de Besalú

#### **Programa: *Promoure la conscienciació de la vàlua de l'entorn natural i arquitectònic del municipi***

##### **Accions**

---

- 2.1.1 Continuar potenciant el patrimoni arquitectònic del municipi.
- 2.1.2 Incentivar l'ús del passeig fluvial a la zona d'horts.
- 2.1.3 Millorar i mantenir els camins rurals i recuperar els camins ramaders.
- 2.1.4 Mantenir els espais connectors.
- 2.1.5 Regular la integració paisatgística de les àrees urbanes i industrials amb el seu entorn.
- 2.1.6 Minimitzar els riscos ambientals amb plans de prevenció i d'emergència.
- 2.1.7 Adoptar les mesures necessàries per tal de minimitzar l'impacte ambiental de la futura A-26.

#### **Programa: *Millorar el medi hidrològic***

##### **Accions**

---

- 2.2.1 Recuperar i millorar les fonts: potenciar la seva funció lúdica i social.
- 2.2.2 Recuperar, millorar i mantenir el bosc de ribera i la qualitat de l'aigua del riu Fluvià, el riu Ganganell i la riera de Capellades.
- 2.2.3 Atermenar els cursos fluvials del municipi.

#### **Programa: *Preservar i millorar els boscos del terme municipal***

##### **Accions**

---

- 2.3.1 Aplicar la normativa de regulació de l'accés motoritzat al medi natural.
- 2.3.2 Potenciar i millorar l'Agrupació de Defensa i Millora Forestal.
- 2.3.3 Fer un Pla de prevenció d'incendis supramunicipal.

## Línia Estratègica 3

### Equilibrar les activitats econòmiques amb la població i l'entorn

#### **Programa: *Promoure les relacions del sector industrial amb els residents del municipi***

##### **Accions**

---

- 3.1.1 Potenciar la implicació social de les indústries del municipi.
- 3.1.2 Promoure i plantejar a nivell comarcal una estratègia per a la ubicació dels polígons industrials i crear un fons de compensació a nivell supramunicipal.
- 3.1.3 Afavorir la diversitat d'activitats en els nous creixements industrials.
- 3.1.4 Afavorir una associació d'empresaris per polígons industrials per tal de mancomunar serveis (transports de treballadors, servei de menjador, etc.).

#### **Programa: *Millorar el mercat de treball***

##### **Accions**

---

- 3.2.1 Promoure l'accés al treball de la població del municipi.
- 3.2.2 Potenciar la formació continuada dins del municipi.
- 3.2.3 Potenciar la borsa de treball del municipi.

#### **Programa: *Promocionar i potenciar el turisme i comerç en criteris sostenibles***

##### **Accions**

---

- 3.3.1 Continuar estudiant fórmules per complementar l'oferta turística i de serveis.
- 3.3.2 Elaborar un Pla de Dinamització Comercial.
- 3.3.3 Potenciar l'Associació Comarcal de Turisme Rural.

## Línia Estratègica 4

### Fomentar el desenvolupament urbà

#### **Programa: *Repensar el sòl urbà i urbanitzable no consolidat***

##### **Accions**

---

- 4.1.1 Redactar el Pla d'Ordenació Urbanística Municipal (POUM) per protegir el sòl no urbanitzable i reordenar el municipi.
- 4.1.2 Potenciar els habitatges plurifamiliars per aconseguir un estalvi en sòl urbanitzable

#### **Programa: *Millorar la qualitat de l'espai urbà***

##### **Accions**

---

- 4.2.1 Elaborar una ordenança municipal que incorpori criteris de sostenibilitat en l'edificació.
- 4.2.2 Millorar la imatge urbana amb un mateix criteri d'edificació: façanes i rehabilitació d'edificis antics.
- 4.2.3 Promoure la rehabilitació i ocupació dels habitatges vacants.
- 4.2.4 Soterrar les línies elèctriques del municipi.
- 4.2.5 Integrar la carretera N-260 al municipi per evitar que es converteixi en un element fragmentador social i ambiental del territori.
- 4.2.6 Promoure el manteniment les masies reconegudes en el Catàleg de masies.

## Línia Estratègica 5

### Afavorir una mobilitat sostenible

#### Programa: *Millorar la mobilitat*

##### Accions

---

- 5.1.1 Promoure la campanya de sensibilització ciutadana per a una mobilitat sostenible i impulsar un canvi cultural en relació a l'ús i a l'abús del vehicle privat.
- 5.1.2 Potenciar el transport públic, fomentar els desplaçaments a peu i avançar en l'ús de la bicicleta.
- 5.1.3 Plantejar la creació de zona peatonal al nucli antic.
- 5.1.4 Promoure la millora de l'oferta del transport públic supracomarcal.
- 5.1.5 Fomentar més places d'aparcament als afores.

## Línia Estratègica 6

### Millorar l'eficiència en l'ús dels recursos i reduir la contaminació

#### **Programa: *Promoure l'estalvi energètic i l'ús de les energies renovables***

##### **Accions**

---

- 6.1.1 Implantar energies renovables i promoure l'estalvi energètic a les indústries i als habitatges.
- 6.1.2 Introduir l'ús de l'energia solar als equipaments i dependències municipals.
- 6.1.3 Elaborar un Pla Estalvi Energètic consistent en millora l'enllumenat públic en temes d'eficiència energètica i reduir la contaminació lumínica.

#### **Programa: *Reduir la contaminació i el soroll ambiental***

##### **Accions**

---

- 6.2.1 Aprovar una ordenança de soroll ambiental i actualitzar periòdicament el mapa de soroll del poble.
- 6.2.2 Fer una campanya de sensibilització en relació al soroll i la convivència al poble.
- 6.2.3 Impulsar una campanya de control municipal de fum i soroll dels vehicles.

## Línia Estratègica 7

### Avançar en la qualitat dels serveis i equipaments municipals i comarcals

#### **Programa: *Promoure una gestió dels residus basada en la minimització, la reutilització i el reciclatge***

##### **Accions**

---

- 7.1.1 Impulsar la recollida selectiva de la matèria orgànica i promoure l'autocompostatge.
- 7.1.2 Promoure la millora de la recollida selectiva del municipi.
- 7.1.3 Potenciar la Deixalleria entre els ciutadans de Besalú

#### **Programa: *Gestió integral del cicle de l'aigua***

##### **Accions**

---

- 7.2.1 Millorar el sistema de l'aigua d'abastament del municipi.
- 7.2.2 Promoure la legalització de totes les captacions del municipi.
- 7.2.3 Conscienciar a la població sobre la necessitat d'un ús i consum racional de l'aigua.
- 7.2.4 Instaurar una xarxa separativa d'aigües pluvials.

## Línia Estratègica 8

### Promoure l'educació, la cultura i la salut

#### **Programa: Promoure un projecte educatiu i cultural global**

##### **Accions**

---

- 8.1.1 Aconseguir un Institut d'Estudis Secundaris Obligatoris a Besalú
- 8.1.2 Donar prioritat a l'educació i a l'accés al coneixement pel conjunt de la població.
- 8.1.3 Fomentar l'interès dels ciutadans per formar-se en noves tecnologies.
- 8.1.4 Vincular i articular activitats culturals i educatives intergeneracionals.

#### **Programa: Apropar els serveis assistencials**

##### **Accions**

---

- 8.2.1 Avaluar el grau de satisfacció sanitària per tal de vetllar per la millora dels serveis sanitaris del municipi.
- 8.2.2 Promoure i col·laborar en les campanyes de prevenció sanitària dels diferents col·lectius.
- 8.2.3 Incrementar els serveis a domicili adreçats a la gent gran.
- 8.2.4 Disposar d'una ambulància permanent 24 hores a l'Àrea Bàsica de Salut de Besalú.

## Línia Estratègica 9

### Potenciar la qualitat de vida i la cohesió de social

#### **Programa: *Fomentar l'accés a l'habitatge***

##### **Accions**

---

- 9.1.1 Elaborar un cens d'habitatges buits i fomentar el lloguer.
- 9.1.2 Promoure l'habitatge social.

#### **Programa: *Augmentar la cohesió social, enfortint els mecanismes d'equitat i participi***

##### **Accions**

---

- 9.2.1 Promoure l'ampliació de les cobertures de protecció social als sectors més necessitats, sobretot gent gran, persones amb disminució i lluita contra la pobresa (programes).
- 9.2.2 Impulsar mesures de cooperació i solidaritat global.

#### **Programa: *Potenciar el civisme ciutadà a la vida associativa***

##### **Accions**

---

- 9.3.1 Crear el voluntariat social i ambiental.
- 9.3.2 Potenciar les associacions existents i fomentar-ne de noves.



## **4. FITXES DESCRIPTIVES DE LES ACCIONS**

---



## **Línia Estratègica 1: Potenciar la comunicació i participació de la població amb l'administració local i comarcal**

### **Programa: *Millorar el traspàs d'informació entre l'Ajuntament i els ciutadans***

- 1.1.1. Elaborar un reglament orgànic municipal (ROM) que inclogui la carta de participació ciutadana.
- 1.1.2. Difondre la informació ambiental, social i econòmica del municipi al conjunt de la població.

### **Programa: *Fomentar la participació en la presa de decisions municipals***

- 1.2.1. Promoure mesures per estimular la participació de la població per tal d'elaborar pressupostos municipals participatius.
- 1.2.2. Posar en funcionament un consell de sostenibilitat local i/o supramunicipal.

### **Programa: *Millorar la gestió ambiental a l'Ajuntament***

- 1.3.1. Incorporar aspectes ambientals en els nous plecs de concessions de serveis municipals.
- 1.3.2. Impulsar unes bones pràctiques ambientals a l'Ajuntament.



<b>Línia estratègica</b>	<b>1</b>	<b>Potenciar la comunicació i participació de la població amb l'administració local i comarcal</b>
<b>Programa</b>	<b>1.1.</b>	<b>Millorar el traspàs d'informació entre l'Ajuntament i els ciutadans</b>
<b>Acció / Projecte</b>	<b>1.1.1</b>	<b>ELABORAR UN REGLAMENT ORGÀNIC MUNICIPAL (ROM) QUE INCLOGUI LA CARTA DE PARTICIPACIÓ CIUTADANA</b>

**Objectiu:**

Aconseguir una democràcia participativa en la gestió municipal.

**Descripció:**

Amb aquest objectiu es planteja l'elaboració d'un Reglament Orgànic Municipal (ROM) que inclogui els mecanismes i instruments que garanteixin la participació de tots els veïns i veïnes en els afers públics.

Cal reglamentar els esmentats mecanismes, regulant la possibilitat d'intervenir en els Plens municipals, concretant quins òrgans són consultius i quins altres tenen caràcter decisor.

**Àmbit:**

Local

<b>Indicadors:</b>	-
<b>Estudis / projectes associats:</b>	✓ Reglament Orgànic Municipal ✓ Pla de Participació
<b>Estat d'implantació:</b>	0
<b>Tipologia:</b>	Reglament
<b>Període d'execució:</b>	Mitjà (3 a 5 anys)
<b>Grau de prioritat:</b>	Mitjà
<b>Entitats i col·lectius implicats:</b>	Ajuntament de Besalú
<b>Valoració econòmica:</b>	Cost econòmic organitzatiu i/o tècnic
<b>Fonts de finançament:</b>	-

<b>Línia estratègica</b>	<b>1</b>	<b>Potenciar la comunicació i participació de la població amb l'administració local i comarcal</b>
<b>Programa</b>	<b>1.1.</b>	<b>Millorar el traspàs d'informació entre l'Ajuntament i els ciutadans</b>
<b>Acció / Projecte</b>	<b>1.1.2</b>	<b>DIFONDRE LA INFORMACIÓ AMBIENTAL, SOCIAL I ECONÒMICA DEL MUNICIPI AL CONJUNT DE LA POBLACIÓ</b>

**Objectiu:**

Informar bé a la població sobre les decisions i projectes de l'Ajuntament i de la situació ambiental, social i econòmica del municipi.

**Descripció:**

Per complir objectiu s'ha de realitzar la difusió i comunicació de les decisions i projectes portats a terme pel consistori, a través d'un butlletí informatiu anual o també a través de la pàgina web. Cal aconseguir que la web faciliti el traspàs d'informació entre l'Ajuntament i els ciutadans i alhora fomentar que la web serveixi com a eina d'informació per a entitats i col·lectius locals.

El coneixement sobre la situació actual es podria realitzar a través de la pàgina web de l'Observatori de Sostenibilitat del SIGMA .

**Àmbit:**

Local i supramunicipal

<b>Indicadors:</b>	-
<b>Estudis / projectes associats:</b>	✓ Estudi de les noves tecnologies de comunicació per a formar a tota la població.
<b>Estat d'implantació:</b>	0,5
<b>Tipologia:</b>	Campanya
<b>Període d'execució:</b>	Curt (0 a 2 anys)
<b>Grau de prioritat:</b>	Mitjà
<b>Entitats i col·lectius implicats:</b>	Ajuntament de Besalú i Consell Comarcal de la Garrotxa - SIGMA
<b>Valoració econòmica:</b>	Cost organitzatiu i/o tècnic
<b>Fonts de finançament:</b>	-

<b>Línia estratègica</b>	<b>1</b>	<b>Potenciar la comunicació i participació de la població amb l'administració local i comarcal</b>
<b>Programa</b>	<b>1.2.</b>	<b>Fomentar la participació en la presa de decisions municipals</b>
<b>Acció / Projecte</b>	<b>1.2.1</b>	<b>PROMOURE LA PARTICIPACIÓ CIUTADANA PER TAL D'ARRIBAR A ELABORAR PRESSUPOSTOS MUNICIPALS PARTICIPATIUS</b>

**Objectiu:**

Donar èmfasi a la participació ciutadana i aconseguir la seva incidència real sobre les inversions públiques.

**Descripció:**

S'han d'iniciar propostes del tipus "pressupostos participatius", que consistiran en establir un mecanisme de participació ciutadana concret, perquè a finals de cada any, es discuteixin i prioritzin les partides pressupostàries de l'Ajuntament per l'any següent.

Els mecanismes de participació (aules de treball, assemblees, mètodes de votació, redacció o modificació de propostes, etc.) poden ser múltiples i cal estudiar quina és la millor opció per a Besalú.

**Àmbit:**

Local

<b>Indicadors:</b>	-
<b>Estudis / projectes associats:</b>	-
<b>Estat d'implantació:</b>	0
<b>Tipologia:</b>	Reglament
<b>Període d'execució:</b>	Curt (0 a 2 anys)
<b>Grau de prioritat:</b>	Mitjà
<b>Entitats i col·lectius implicats:</b>	Ajuntament de Besalú
<b>Valoració econòmica:</b>	Cost organitzatiu i/o tècnic
<b>Fonts de finançament:</b>	-

<b>Línia estratègica</b>	<b>1</b>	<b>Potenciar la comunicació i participació de la població amb l'administració local i comarcal</b>
<b>Programa</b>	<b>1.2.</b>	<b>Fomentar la participació en la presa de decisions municipals</b>
<b>Acció / Projecte</b>	<b>1.2.2</b>	<b>POSAR EN FUNCIONAMENT UN CONSELL DE SOSTENIBILITAT LOCAL I/O SUPRAMUNICIPAL</b>

**Objectiu:**

Fer el seguiment i mantenir viu el Pla d'Acció Local per a la Sostenibilitat de Besalú.

**Descripció:**

Per a complir aquest objectiu s'hauria de crear un Consell de Sostenibilitat format per representants de l'Ajuntament, per tècnics del SIGMA i agents dels col·lectius més representatius del municipi.

A través del Consell de Sostenibilitat Local amb reunions trimestrals es vetllarà per la revisió, actualització i avaluació del grau d'implantació del PALS al municipi.

**Àmbit:**

Supramunicipal

<b>Indicadors:</b>	-
<b>Estudis / projectes associats:</b>	<ul style="list-style-type: none"> <li>✓ Reglament de funcionament del Consell de Sostenibilitat.</li> <li>✓ Difusió del seguiment del PALS.</li> </ul>
<b>Estat d'implantació:</b>	0
<b>Tipologia:</b>	Projecte
<b>Període d'execució:</b>	Curt (0 a 2 anys)
<b>Grau de prioritat:</b>	Mitjà
<b>Entitats i col·lectius implicats:</b>	Ajuntament de Besalú, Consell Comarcal de la Garrotxa – SIGMA i col·lectius del municipi.
<b>Valoració econòmica:</b>	Cost organitzatiu i/o tècnic
<b>Fonts de finançament:</b>	-

<b>Línia estratègica</b>	<b>1</b>	<b>Potenciar la comunicació i participació de la població amb l'administració local i comarcal</b>
<b>Programa</b>	<b>1.3.</b>	<b>Millorar la gestió ambiental a l'Ajuntament</b>
<b>Acció / Projecte</b>	<b>1.3.1</b>	<b>INCORPORAR ASPECTES AMBIENTALS EN ELS NOUS PLECS DE CONCESSIONS DE SERVEIS MUNICIPALS</b>

**Objectiu:**

Millorar la gestió ambiental de l'ens local incorporant aspectes ambientals en els nous plecs de concessions de serveis municipals.

**Descripció:**

Es tracta de revisar els plecs de condicions de totes les concessions de serveis de l'Ajuntament (residus, neteja viària, manteniment en l'enllumenat públic, etc.), així com en les concessions d'obres per la realització de nous equipaments municipals, per tal d'incorporar millores ambientals com per exemple:

- ✓ Neteja viària: ampliació de la dotació de papereres, millora dels vehicles, etc.
- ✓ Enllumenat públic: millora de l'eficiència energètica de les lluminàries, manteniment dels equips, gestió dels residus, etc.
- ✓ Servei de recollida de residus: potenciació de la recollida selectiva, utilització de vehicles ecològics, etc.

**Àmbit:**

Local

<b>Indicadors:</b>	-
<b>Estudis / projectes associats:</b>	-
<b>Estat d'implantació:</b>	0
<b>Tipologia:</b>	Reglament
<b>Període d'execució:</b>	Mitjà (3 a 5 anys)
<b>Grau de prioritat:</b>	Alt
<b>Entitats i col·lectius implicats:</b>	Ajuntament de Besalú
<b>Valoració econòmica:</b>	Cost organitzatiu i/o tècnic
<b>Fonts de finançament:</b>	-

<b>Línia estratègica</b>	<b>1</b>	<b>Potenciar la comunicació i participació de la població amb l'administració local i comarcal</b>
<b>Programa</b>	<b>1.3.</b>	<b>Millorar la gestió ambiental a l'Ajuntament</b>
<b>Acció / Projecte</b>	<b>1.3.2</b>	<b>IMPULSAR UNES BONES PRÀCTIQUES AMBIENTALS A L'AJUNTAMENT</b>

**Objectiu:**

Introduir unes bones pràctiques ambientals en la gestió diària de l'Ajuntament de Besalú.

**Descripció:**

Per una banda, cal establir un protocol ambiental de compres i contractes, i d'altra banda, cal fer un seguiment i un control ambiental de tots els serveis que directa o indirectament siguin de gestió municipal. Els principals aspectes a destacar són:

- ✓ Intervenció en el procés de compra de productes incorporant criteris de compra ecològica (paper, fotocopiadores, vehicles, etc.).
- ✓ Regular amb criteris ambientals els proveïdors de l'Ajuntament.
- ✓ Verificar i controlar la gestió ambiental de les empreses concessionàries de serveis.
- ✓ Legalitzar els acords per a la gestió dels equipaments públics del municipi (pista poliesportiva, centre cívic, centre de joventut, etc.) amb totes les entitats usuàries en el que es contemplin els horaris, la neteja, els tipus d'utilització, etc.
- ✓ Revisar i millorar l'enllumenat públic ja que és una de les despeses més grans del consistori.

**Àmbit:**

Local

<b>Indicadors:</b>	-
<b>Estudis / projectes associats:</b>	-
<b>Estat d'implantació:</b>	0
<b>Tipologia:</b>	Reglament
<b>Període d'execució:</b>	Mitjà (3 a 5 anys)
<b>Grau de prioritat:</b>	Alt
<b>Entitats i col·lectius implicats:</b>	Ajuntament de Besalú
<b>Valoració econòmica:</b>	Cost organitzatiu i/o tècnic
<b>Fonts de finançament:</b>	-



## **Línia Estratègica 2: Conservar i millorar l'entorn natural, rural i arquitectònic de Besalú**

### **Programa: *Promoure la conscienciació de la vàlua de l'entorn natural, rural i arquitectònic del municipi***

- 2.1.1 Continuar potenciant el patrimoni arquitectònic del municipi.
- 2.1.2 Incentivar l'ús del passeig fluvial a la zona d'horts.
- 2.1.3 Millorar i mantenir els camins rurals.
- 2.1.4 Mantenir els espais connectors.
- 2.1.5 Regular la integració paisatgística de les àrees urbanes i industrials amb el seu entorn.
- 2.1.6 Minimitzar els riscos ambientals amb plans de prevenció i d'emergència.
- 2.1.7 Adoptar les mesures necessàries per tal de minimitzar l'impacte ambiental de la futura A-26.

### **Programa: *Millorar el medi hidrològic***

- 2.2.1 Recuperar i millorar les fonts: potenciar la seva funció lúdica i social.
- 2.2.2 Recuperar, millorar i mantenir el bosc de ribera i la qualitat de l'aigua del riu Fluvià, el riu Ganganell i la riera de Capellades.
- 2.2.3 Atermenar els cursos fluvials del municipi.

### **Programa: *Preservar i millorar els boscos del terme municipal***

- 2.3.1 Aplicar la normativa de regulació de l'accés motoritzat al medi natural.
- 2.3.2 Potenciar i millorar l'Agrupació de Defensa i Millora Forestal.
- 2.3.3 Fer un Pla de prevenció d'incendis supramunicipal.



<b>Línia estratègica</b>	<b>2</b>	<b>Conservar i millorar l'entorn natural, rural i arquitectònic de Besalú</b>
<b>Programa</b>	<b>2.1.</b>	<b>Promoure la conscienciació de la vàlua de l'entorn natural i arquitectònic del municipi</b>
<b>Acció / Projecte</b>	<b>2.1.1</b>	<b>CONTINUAR POTENCIANT EL PATRIMONI ARQUITECTÒNIC DEL MUNICIPI</b>

**Objectiu:**

Donar a conèixer el patrimoni arquitectònic del municipi i continuar vetllant per la recuperació i manteniment del mateix.

**Descripció:**

El patrimoni arquitectònic de Besalú és el més important de la comarca de la Garrotxa i un dels conjunts medievals més ben conservats de Catalunya. Cal remarcar el patrimoni que ha restat de la comunitat jueva. Tot i que Besalú ja és un pol d'atracció turística cal continuar potenciant el seu patrimoni, fent incidència en els aspectes educatius i continuar recuperant i mantenint els edificis singulars.

Accions relacionades: 3.3.1, 4.2.2 i 4.1.1

**Àmbit:**

Local

<b>Indicadors:</b>	-
<b>Estudis / projectes associats:</b>	- Pla d'actuació per la recuperació i manteniment del patrimoni arquitectònic.
<b>Estat d'implantació:</b>	0,50
<b>Tipologia:</b>	Campanya i obra
<b>Període d'execució:</b>	Llarg (6 a 10 anys)
<b>Grau de prioritat:</b>	Mitjà
<b>Entitats i col·lectius implicats:</b>	Ajuntament de Besalú, Consell Comarcal de la Garrotxa - Turisme Garrotxa
<b>Valoració econòmica:</b>	-
<b>Fonts de finançament:</b>	Ajuntament de Besalú, Diputació de Girona, Generalitat de Catalunya.

<b>Línia estratègica</b>	<b>2</b>	<b>Conservar i millorar l'entorn natural, rural i arquitectònic de Besalú</b>
<b>Programa</b>	<b>2.1.</b>	<b>Promoure la conscienciació de la vàlua de l'entorn natural i arquitectònic del municipi</b>
<b>Acció / Projecte</b>	<b>2.1.2</b>	<b>INCENTIVAR L'ÚS DEL PASSEIG FLUVIAL A LA ZONA D'HORTS</b>

**Objectiu:**

Promoure l'ús del passeig fluvial per tal de complementar l'oferta de lleure del municipi.

**Descripció:**

L'itinerari fluvial, que permet comunicar tots els eixos de la població de Besalú, s'hi poden realitzar diferents activitats: rutes a peu, amb bicicleta, circuit esportiu, senyalització mediambiental, jardí de la ratafia i zones d'esbarjo. És una activitat de lleure que afavoreix el descobriment i la interpretació del patrimoni. Aquesta oferta complementaria les activitats que es realitzen al nucli i s'ha de promocionar amb campanyes divulgatives.

El manteniment de la zona dels horts, a part de la seva vàlua paisatgística, permet bàsicament al col·lectiu de gent gran, mantenir una certa activitat física així com un espai de relació.

Accions relacionades: 4.1.1, 2.1.4, 3.3.1 i 8.1.6

**Àmbit:**

Local

<b>Indicadors:</b>	-
<b>Estudis / projectes associats:</b>	-
<b>Estat d'implantació:</b>	0,25
<b>Tipologia:</b>	Campanya
<b>Període d'execució:</b>	Curt (0 a 2 anys)
<b>Grau de prioritat:</b>	Mitjà
<b>Entitats i col·lectius implicats:</b>	Ajuntament de Besalú, Consell Comarcal de la Garrotxa - Turisme Garrotxa
<b>Valoració econòmica:</b>	6.000 € i 5.000 €/any per manteniment
<b>Fonts de finançament:</b>	Ajuntament de Besalú, Diputació de Girona, Departament de Medi Ambient i Habitatge de la Generalitat de Catalunya.

<b>Línia estratègica</b>	<b>2</b>	<b>Conservar i millorar l'entorn natural, rural i arquitectònic de Besalú</b>
<b>Programa</b>	<b>2.1.</b>	<b>Promoure la conscienciació de la vàlua de l'entorn natural del municipi</b>
<b>Acció / Projecte</b>	<b>2.1.3</b>	<b>MILLORAR I MANTENIR ELS CAMINS RURALS</b>

**Objectiu:**

Establir una xarxa de camins que permeti el pas de persones a peu, bicicletes BTT, cavalls, etc., per tal d'ampliar l'oferta turística i lúdica del municipi. També facilitar l'accés al bosc en cas d'incendi forestal i regular l'accés motoritzat al bosc.

**Descripció:**

Es proposa elaborar per part de l'Ajuntament un Pla de Camins per tal de millorar l'accessibilitat a les àrees boscoses i fluvials i la seva connectivitat amb els municipis veïns. A partir del coneixement de la xarxa actual i la que havia existit, s'hauria de seleccionar aquells camins que poden ser útils per crear rutes que siguin atractives pel seu valor natural, rural i arquitectònic i arribar a crear una xarxa viària rural alternativa a nivell municipal i comarcal.

Al mateix temps, aquesta xarxa ha de permetre l'accés al bosc en cas d'incendi forestal. Per altra banda, la millora dels camins existents i l'obertura de nous podria significar un augment de trànsit i accés a les àrees boscoses. Per aquest motiu caldria prendre mesures per evitar un accés incontrolat (Acció relacionada: 2.3.1.)

**Àmbit:**

Local i supramunicipal

<b>Indicadors:</b>	3. Territori
<b>Estudis / projectes associats:</b>	<ul style="list-style-type: none"> <li>✓ Millora i manteniment dels camins rurals i recuperació dels camins ramaders</li> <li>✓ Pla de Millora de la Senyalització dels Camins Rurals</li> <li>✓ Inventari i cartografia dels camins rurals.</li> </ul>
<b>Estat d'implantació:</b>	0,25
<b>Tipologia:</b>	Pla
<b>Període d'execució:</b>	Mitjà (3 a 5 anys)
<b>Grau de prioritat:</b>	Alt
<b>Entitats i col·lectius implicats:</b>	Ajuntament de Besalú, Consell Comarcal – Turisme Garrotxa, Associació de Defensa Forestal, Diputació de Girona
<b>Valoració econòmica:</b>	24.000 €
<b>Fonts de finançament:</b>	Diputació de Girona

<b>Línia estratègica</b>	<b>2</b>	<b>Conservar i millorar l'entorn natural de Besalú</b>
<b>Programa</b>	<b>2.1.</b>	<b>Promoure la conscienciació de la vàlua de l'entorn natural del municipi</b>
<b>Acció / Projecte</b>	<b>2.1.4</b>	<b>MANTENIR ELS ESPAIS CONNECTORS</b>

**Objectiu:**

Mantenir i reforçar les connexions entre els elements naturals del propi municipi i els adjacents.

**Descripció:**

Besalú té un paper connector ecològic important a nivell territorial donada a la seva situació de proximitat entre dos espais naturals protegits - el Parc Natural de la Zona Volcànica de la Garrotxa i l'EIN de l'Alta Garrotxa -.

Les possibilitats de connectar aquests espais passa per la xarxa hidrogràfica, especialment el riu Fluvià i la riera de Capellades.

S'ha d'analitzar la funcionalitat actual com a connectors i estudiar mesures per incrementar la seva eficàcia connectora (Acció relacionada: 2.2.2.)

**Àmbit:**

Supramunicipal

<b>Indicadors:</b>	1. Sistemes naturals
<b>Estudis / projectes associats:</b>	<ul style="list-style-type: none"> <li>✓ Recuperació, millora i manteniment dels bosc de ribera de tots els cursos fluvials del municipi.</li> <li>✓ Pla de Prevenció d'Incendis.</li> </ul>
<b>Estat d'implantació:</b>	0
<b>Tipologia:</b>	Estudi
<b>Període d'execució:</b>	Llarg (6 a 10 anys)
<b>Grau de prioritat:</b>	Mitjà
<b>Entitats i col·lectius implicats:</b>	Ajuntament de Besalú, Consell Comarcal de la Garrotxa-SIGMA.
<b>Valoració econòmica:</b>	-
<b>Fonts de finançament:</b>	Departament de Medi Ambient i Habitatge

<b>Línia estratègica</b>	<b>2</b>	<b>Conservar i millorar l'entorn natural, rural i arquitectònic de Besalú</b>
<b>Programa</b>	<b>2.1.</b>	<b>Promoure la conscienciació de la vàlua de l'entorn natural del municipi</b>
<b>Acció / Projecte</b>	<b>2.1.5</b>	<b>REGULAR LA INTEGRACIÓ PAISATGÍSTICA DE LES ÀREES URBANES I INDUSTRIALS AMB EL SEU ENTORN</b>

**Objectiu:**

Minimitzar l'impacte que els nuclis urbans i industrials creen vers l'entorn paisatgístic.

**Descripció:**

El paisatge no s'ha considerat com un factor de base més en el planejament urbanístic, donant lloc a creixements urbanístics residencials i industrials (sobretot a banda i banda de la n-260), poc integrats amb l'entorn, els quals desvirtuen l'harmonia del nucli històric.

Per tal de regular la integració paisatgística de les àrees urbanes i industrials amb el seu entorn, cal elaborar i executar un programa d'integració paisatgística regit per una normativa (per exemple: carta de colors, tipologia d'habitatge, mur de vegetació a les indústries, etc.). Aquesta normativa s'ha d'incloure en el Pla d'Ordenació Urbanístic Municipal de Besalú que s'està revisant.

**Àmbit:**

Local

<b>Indicadors:</b>	-
<b>Estudis / projectes associats:</b>	<ul style="list-style-type: none"> <li>✓ Programa d'Integració Paisatgística.</li> <li>✓ Pla d'Ordenació Urbanístic Municipal.</li> </ul>
<b>Estat d'implantació:</b>	0,25
<b>Tipologia:</b>	Programa
<b>Període d'execució:</b>	Mitjà (3 a 5 anys)
<b>Grau de prioritat:</b>	Mitjà
<b>Entitats i col·lectius implicats:</b>	Ajuntament de Besalú
<b>Valoració econòmica:</b>	-
<b>Fonts de finançament:</b>	-

<b>Línia estratègica</b>	<b>2</b>	<b>Conservar i millorar l'entorn natural, rural i arquitectònic de Besalú</b>
<b>Programa</b>	<b>2.1.</b>	<b>Promoure la conscienciació de la vàlua de l'entorn natural del municipi</b>
<b>Acció / Projecte</b>	<b>2.1.6</b>	<b>MINIMITZAR ELS RISCOS AMBIENTALS AMB PLANS DE PREVENCIÓ I D'EMERGÈNCIA</b>

**Objectiu:**

Organitzar els recursos existents davant un incident per tal d'assegurar la vida de les persones i minimitzar els danys materials.

**Descripció:**

Un Pla de Prevenció i Emergència recull aquelles actuacions que s'han de seguir amb la finalitat de reduir la improvisació davant d'un accident.

D'acord amb les característiques de Besalú i segons la Direcció General d'Emergències i Seguretat Civil, aquest municipi ha de tenir els plans d'emergència referents a la neu (Neucat), al foc (Infocat), als moviments sísmics (Sismicat) al risc d'inundació (Inuncat), al transport (Transcat) i al turístic. Degut al substrat geològic del municipi, també és convenient redactar un Pla de Prevenció per a riscos geològics.

Actualment, Besalú ha iniciat la redacció dels seus plans, amb encàrrec al Consell Comarcal de la Garrotxa - SIGMA.

Una vegada finalitzats els plans d'emergència, l'Ajuntament ha de minimitzar els possibles riscos ambientals posant en pràctica els plans esmentats.

**Àmbit:**

Local

<b>Indicadors:</b>	-
<b>Estudis / projectes associats:</b>	✓ Pla de Prevenció i Emergència (Neucat, Infocat, Sismicat)
<b>Estat d'implantació:</b>	0,25
<b>Tipologia:</b>	Pla
<b>Període d'execució:</b>	Curt (0 a 2 anys)
<b>Grau de prioritat:</b>	Alt
<b>Entitats i col·lectius implicats:</b>	Ajuntament de Besalú, Consell Comarcal de la Garrotxa – SIGMA.
<b>Valoració econòmica:</b>	5.000 €
<b>Fonts de finançament:</b>	Ajuntament de Besalú, Generalitat de Catalunya

<b>Línia estratègica</b>	<b>2</b>	<b>Conservar i millorar l'entorn natural, rural i arquitectònic de Besalú</b>
<b>Programa</b>	<b>2.1.</b>	<b>Promoure la conscienciació de la vàlua de l'entorn natural del municipi</b>
<b>Acció / Projecte</b>	<b>2.1.7</b>	<b>ADOPTAR LES MESURES NECESSÀRIES PER TAL DE MINIMITZAR L'IMPACTE AMBIENTAL DE LA FUTURA A-26.</b>

**Objectiu:**

Aconseguir que la futura A-26 no repercuteixi en la fragmentació dels hàbitats.

**Descripció:**

El traçat de la futura A-26 passa pel municipi de Besalú fragmentant part de l'espai natural. Amb aquesta acció s'ha d'aconseguir que l'Ajuntament estudiï a fons el projecte de l'autovia i les repercussions que tindrà sobre el territori. El consistori ha de prendre les mesures necessàries perquè l'impacte ambiental sigui el mínim (per exemple, presentar les al·legacions pertinents del projecte i execució de l'obra).

**Àmbit:**

Local

<b>Indicadors:</b>	-
<b>Estudis / projectes associats:</b>	Projecte de l'autovia A-26
<b>Estat d'implantació:</b>	0
<b>Tipologia:</b>	Reglament
<b>Període d'execució:</b>	Curt (0 a 2 anys)
<b>Grau de prioritat:</b>	Alt
<b>Entitats i col·lectius implicats:</b>	Ajuntament de Besalú
<b>Valoració econòmica:</b>	-
<b>Fonts de finançament:</b>	-

<b>Línia estratègica</b>	<b>2</b>	<b>Conservar i millorar l'entorn natural, rural i arquitectònic de Besalú</b>
<b>Programa</b>	<b>2.2.</b>	<b>Millorar el medi hidrològic</b>
<b>Acció / Projecte</b>	<b>2.2.1</b>	<b>RECUPERAR I MILLORAR LES FONTS: POTENCIAR LA SEVA FUNCIO LÚDICA I SOCIAL.</b>

**Objectiu:**

Aconseguir que les fonts del municipi adoptin un caràcter lúdic i social per tal de millorar el coneixement sobre el patrimoni natural, rural i arquitectònic del municipi.

**Descripció:**

S'ha de realitzar un inventari complet de l'estat de les fonts del municipi, que inclogui una diagnosi i propostes en relació a la recuperació de les mateixes per a l'ús públic, al manteniment dels seus cabals i a la qualitat de l'aigua. S'hauria de sistematitzar la neteja de les fonts de Besalú amb interès pel lleure.

L'Ajuntament ha d'establir que el servei de neteja municipal realitzi amb una certa periodicitat la neteja i el manteniment de les fonts i d'altres espais de l'entorn que tinguin ús per part de la població. Per altra banda, l'Ajuntament hauria d'arribar a acords de custòdia o de col·laboració amb els propietaris per aquelles fonts que són de propietat privada.

**Àmbit:**

Local

<b>Indicadors:</b>	-
<b>Estudis / projectes associats:</b>	✓ Estudi sobre les fonts de Besalú
<b>Estat d'implantació:</b>	0
<b>Tipologia:</b>	Obra, campanya
<b>Període d'execució:</b>	Mitjà (3 a 5 anys)
<b>Grau de prioritat:</b>	Alt
<b>Entitats i col·lectius implicats:</b>	Ajuntament de Besalú, Consell Comarcal de la Garrotxa - SIGMA
<b>Valoració econòmica:</b>	3.000 €/ any
<b>Fons de finançament:</b>	Ajuntament de Besalú, Consell Comarcal de la Garrotxa, ACA

<b>Línia estratègica</b>	<b>2</b>	<b>Conservar i millorar l'entorn natural, rural i arquitectònic de Besalú</b>
<b>Programa</b>	<b>2.2.</b>	<b>Millorar el medi hidrològic</b>
<b>Acció / Projecte</b>	<b>2.2.2</b>	<b>RECUPERAR, MILLORAR I MANTENIR EL BOSC DE RIBERA DEL RIU FLUVIÀ, EL RIU GANGANELL I LA RIERA CAPELLADES.</b>

**Objectiu:**

Renaturalitzar els marges dels rius, rieres i torrents de Besalú, millorant-los com a corredors biològics.

**Descripció:**

El bosc de ribera exerceix un paper molt important dins l'ecosistema fluvial, contribuint a la disminució dels efectes de les avingudes així com també a l'estabilització dels marges dels rius; també exerceix un efecte positiu sobre la qualitat de les aigües, disminuint-ne l'eutrofització. El bosc de ribera té un paper fonamental com a corredor biològic, com a refugi de fauna i com a component de la qualitat del paisatge.

El riu Fluvià i la riera de Capellades són els cursos fluvials que tenen més incidència sobre el territori de Besalú. A més, el riu Fluvià juga un paper molt important com a connector entre el Parc Natural de la Zona Volcànica de la Garrotxa i el Parc Natural dels Aiguamolls de l'Empordà. Per altra banda, cal destacar que el grau d'artificialització i el mal estat del Ganganell.

Per resoldre aquests problemes es proposa conservar i restaurar la vegetació de ribera dels rius, rieres i torrents. Es tracta de recuperar el bosc de ribera autòcton, eliminant gradualment aquelles espècies invasores. Quan es facin els treballs de restauració l'Ajuntament ha de promoure la participació i intervenció de voluntaris del municipi en les feines de plantació. Aquesta actuació es podria plantejar com a activitat festiva (per exemple, aprofitant el dia mundial de l'aigua o la festa de l'arbre).

També existeix un programa d'educació ambiental, el "*Projecte rius vius*", que té per objectiu principal la conservació i millora de l'entorn natural, afavorint l'acostament dels ciutadans cap als rius. Cal animar a l'escola i a les associacions que s'adhereixin a aquest projecte amb el compromís de controlar i "adoptar" un tram concret del riu. L'Ajuntament pot actuar com a coordinador i dinamitzador d'aquest projecte.

Accions relacionades: 2.1.4, 2.1.6 i 2.2.3

**Àmbit:**

Supramunicipal

**Indicadors:**

3. Territori

<b>Estudis / projectes associats:</b>	<ul style="list-style-type: none"> <li>✓ Estudi del bosc de ribera</li> <li>✓ Atermenament dels cursos fluvials</li> <li>✓ Millora de la qualitat de l'aigua dels rius</li> <li>✓ Neteja de lleres</li> <li>✓ Projecte Rius Vius</li> </ul>
<b>Estat d'implantació:</b>	0,25
<b>Tipologia:</b>	Projecte
<b>Període d'execució:</b>	Llarg (6 a 10 anys)
<b>Grau de prioritat:</b>	Alt
<b>Entitats i col·lectius implicats:</b>	Ajuntament de Besalú, Consell Comarcal de la Garrotxa - SIGMA
<b>Valoració econòmica:</b>	4.000€/any (neteja de lleres) 54.000€ (atermenament i estudis associats)
<b>Fonts de finançament:</b>	Consell Comarcal de la Garrotxa, Generalitat de Catalunya, Agència Catalana de l'Aigua (ACA)

<b>Línia estratègica</b>	<b>2</b>	<b>Conservar i millorar l'entorn natural, rural i cultural de Besalú</b>
<b>Programa</b>	<b>2.2.</b>	<b>Millorar el medi hidrològic</b>
<b>Acció / Projecte</b>	<b>2.2.3</b>	<b>ATERMENAR ELS CURSOS FLUVIALS DEL MUNICIPI</b>

**Objectiu:**

Definir l'espai públic dels cursos fluvials i regular les activitats en les zones de protecció oficial.

**Descripció:**

La Llei d'Aigües (Llei 29/85, de 27 de setembre, d'aigües. BOE 189, 08/08/85 i BOE 10/10/85) defineix la zona de Domini Públic Hidràulic (DPH), les zones de Servitud i les zones de Policia. El DPH comprèn les lleres temporals ordinàries anuals (no les extraordinàries en cas d'avingudes), i inclou tant els rius com petits reguerons i tolls. La zona de servitud comprèn una franja de 5 metres al costat del límit del DPH (on està prohibida qualsevol edificació), i la zona de Policia que cobreix una franja de 100 metres des del límit de DPH (on es regula i limita les activitats que s'hi poden fer).

És convenient que l'Ajuntament, amb la col·laboració de l'Agència Catalana de l'Aigua (ACA), defineixi el territori i la cartografia de totes aquestes zones de protecció hidrològica: la zona de domini públic hidràulic i la zona de policia. Una vegada definit aquest termenejament l'Ajuntament té més capacitat per millorar les lleres fluvials (a la zona del DPH), i ordenar i regular les activitats que es poden dur a terme a la zona de Policia (franja de 100 metres del límit del DPH).

En funció d'aquest atermenament, des de l'Ajuntament es pot impulsar actuacions de millora d'aquest espai fluvial en la zona de domini públic. Per a la resta de trams fluvials del municipi, on hi hagi activitats dins la zona de DPH, l'Ajuntament disposa del marc legal per tal de poder pactar amb cadascuna d'aquestes activitats alguns canvis en l'espai que ocupen.

Accions relacionades: 2.2.2 i 4.1.1

**Àmbit:**

Supramunicipal

<b>Indicadors:</b>	-
<b>Estudis / projectes associats:</b>	<ul style="list-style-type: none"> <li>✓ Recuperació del bosc de ribera</li> <li>✓ Usos del sòl de Besalú</li> <li>✓ POUM</li> </ul>
<b>Estat d'implantació:</b>	0
<b>Tipologia:</b>	Projecte

<b>Període d'execució:</b>	Mitjà (3 a 5 anys)
<b>Grau de prioritat:</b>	Alt
<b>Entitats i col·lectius implicats:</b>	Ajuntament de Besalú, Consell Comarcal de la Garrotxa - SIGMA, Agència Catalana de l'Aigua (ACA)
<b>Valoració econòmica:</b>	50.000 €
<b>Fonts de finançament:</b>	Agència Catalana de l'Aigua (ACA)

<b>Línia estratègica</b>	<b>2</b>	<b>Conservar i millorar l'entorn natural, rural i arquitectònic de Besalú</b>
<b>Programa</b>	<b>2.3.</b>	<b>Conservar i millorar dels boscos del terme municipal</b>
<b>Acció / Projecte</b>	<b>2.3.1</b>	<b>APLICAR LA NORMATIVA DE REGULACIÓ DE L'ACCÉS MOTORITZAT AL MEDI NATURAL</b>

**Objectiu:**

Regular l'accés motoritzat al medi natural al municipi de Besalú.

**Descripció:**

La millora de l'accessibilitat als espais naturals facilita la presència de vehicles motoritzats en aquestes i pot significar un risc d'augment del trànsit i d'accés a les àrees boscoses. Per aquest motiu caldria prendre mesures per evitar un accés incontrolat mitjançant la regulació en forma d'ordenança de l'accés motoritzat a la xarxa de camins forestals.

Existeix la llei 9/1995 de juliol de regulació de l'accés motoritzat al medi natural, de la Generalitat de Catalunya. Aquesta llei té per finalitat establir normes de regulació de l'accés motoritzat al medi natural, tant pel que fa a la circulació motoritzada individual o en grup com pel que fa a les competicions esportives, amb l'objectiu últim de garantir la conservació del patrimoni natural de Catalunya, assegurant, alhora, el respecte a la població i a la propietat pública i privada del món rural.

Accions relacionades: 2.1.3, 2.1.6 i 4.4.1

**Àmbit:**

Supramunicipal

<b>Indicadors:</b>	-
<b>Estudis / projectes associats:</b>	<ul style="list-style-type: none"> <li>✓ Millora i manteniment dels camins rurals i recuperació dels camins ramaders</li> <li>✓ Pla de Millora de la Senyalització dels Camins Rurals</li> <li>✓ Inventari i cartografia dels camins rurals.</li> </ul>
<b>Estat d'implantació:</b>	0,25
<b>Tipologia:</b>	Ordenança
<b>Període d'execució:</b>	Mitjà (3 a 5 anys)
<b>Grau de prioritat:</b>	Alt
<b>Entitats i col·lectius implicats:</b>	Ajuntament de Besalú, Consell Comarcal de la Garrotxa
<b>Valoració econòmica:</b>	-
<b>Fonts de finançament:</b>	Consell Comarcal de la Garrotxa, Generalitat de Catalunya

<b>Línia estratègica</b>	<b>2</b>	<b>Conservar i millorar l'entorn natural, rural i arquitectònic de Besalú</b>
<b>Programa</b>	<b>2.3.</b>	<b>Conservar i millorar els boscos del terme municipal</b>
<b>Acció / Projecte</b>	<b>2.3.2</b>	<b>POTENCIAR I MILLORAR L'AGRUPACIÓ DE DEFENSA I MILLORA FORESTAL</b>

**Objectiu:**

Potenciar l'Associació de Defensa Forestal del Riu Fluvià i promoure la coordinació de les ADFs a nivell comarcal

**Descripció:**

Actualment, Besalú compta amb una Associació de Defensa Forestal (ADF) junt amb els municipis d'Argelaguer i Sant Ferriol, la qual es va constituir l'any 1993. Aquesta Associació gestiona 4.377 hectàrees compreses en els municipis de Besalú, Argelaguer i Sant Ferriol.

Les ADF són associacions formades per propietaris forestals i els ajuntaments dels municipis del seu àmbit territorial. Tenen com a finalitat la prevenció i la lluita contra els incendis forestals.

Una ADF ha d'elaborar i executar col·lectivament programes de vigilància i de prevenció d'incendis forestals; col·laborar activament en l'organització, controlar i executar mesures dictades o que es dictin per la Direcció General de Patrimoni Natural i Medi Físic en matèria de prevenció, o amb qualsevol altre organisme que tingui autoritat i competència en la lluita contra incendis forestals; realitzar campanyes de divulgació entre els titulars de terrenys forestals sobre les accions de prevenció i lluita contra incendis forestals perquè el sector tingui un coneixement més ampli; sensibilitzar la població en el territori de l'ADF; executar plans de prevenció, creació i manteniment d'infraestructura, xarxa de camins i punts d'aigua i donar suport a l'extinció d'incendis forestals.

Accions relacionades: 2.1.6 i 2.3.1

**Àmbit:**

Supramunicipal

<b>Indicadors:</b>	-
<b>Estudis / projectes associats:</b>	<ul style="list-style-type: none"> <li>✓ Pla de Prevenció d'Incendis supramunicipal</li> <li>✓ Plans de Gestió i Millora Forestals</li> </ul>
<b>Estat d'implantació:</b>	0,25
<b>Tipologia:</b>	Campanya
<b>Període d'execució:</b>	Mitjà (3 a 5 anys)
<b>Grau de prioritat:</b>	Alt

<b>Entitats i col·lectius implicats:</b>	Ajuntament de Besalú, Consell Comarcal de la Garrotxa, Associació de Defensa Forestal
<b>Valoració econòmica:</b>	3.000 €
<b>Fonts de finançament:</b>	Generalitat de Catalunya

<b>Línia estratègica</b>	<b>2</b>	<b>Conservar i millorar l'entorn natural, rural i arquitectònic de Besalú</b>
<b>Programa</b>	<b>2.3.</b>	<b>Conservar i millorar els boscos del terme municipal</b>
<b>Acció / Projecte</b>	<b>2.3.3</b>	<b>FER UN PLA DE PREVENCIÓ D'INCENDIS SUPRAMUNICIPAL</b>

**Objectiu:**

Elaborar un pla tècnic que contempli les mesures operatives i administratives, així com els equips i infraestructures per tal de prevenir els incendis i facilitar-ne l'extinció a nivell supramunicipal.

**Descripció:**

Besalú, durant el període 1983-1991, només va patir quatre incendis que van representar 2,65 hectàrees cremades.

La resposta ràpida davant un incendi forestal sol ser bàsica a l'hora de minimitzar-ne la seva magnitud. Cal pensar que un incendi no té en compte els límits municipals. Per aquest motiu es planteja que s'elabori un Pla de Prevenció d'Incendis Forestal supramunicipal. És a dir, un pla que tingui en compte Besalú i els municipis veïns.

Un Pla de Prevenció d'Incendis té per objectiu reduir el risc de propagació dels incendis forestals i controlar o eliminar els focus potencials d'incendis forestals.

Les Associacions de Defensa Forestal que es trobin dins l'àmbit territorial del Pla de Prevenció d'Incendis han de ser les responsables de dur a terme el pla.

Accions relacionades: 2.1.6 i 2.3.2

**Àmbit:**

Supramunicipal

<b>Indicadors:</b>	-
<b>Estudis / projectes associats:</b>	✓ Potenciar i millorar l'Associació de Defensa Forestal
<b>Estat d'implantació:</b>	0
<b>Tipologia:</b>	Pla
<b>Període d'execució:</b>	Curt (0 a 2 anys)
<b>Grau de prioritat:</b>	Alt
<b>Entitats i col·lectius implicats:</b>	Ajuntament de Besalú, Consell Comarcal de la Garrotxa, Associació de Defensa Forestal, Bombers
<b>Valoració econòmica:</b>	4.000 €
<b>Fonts de finançament:</b>	Generalitat de Catalunya



## **Línia Estratègica 3: Equilibrar les activitats econòmiques amb la població i l'entorn**

### **Programa: *Promoure les relacions del sector industrial amb els residents del municipi***

- 3.1.1 Potenciar la implicació social de les indústries del municipi.
- 3.1.2 Promoure i plantejar a nivell comarcal una estratègia per a la ubicació dels polígons industrials i crear un fons de compensació a nivell supramunicipal.
- 3.1.3 Afavorir la diversitat d'activitats en els nous creixements industrials.
- 3.1.4 Afavorir una associació d'empresaris per polígons industrials per tal de mancomunar serveis.

### **Programa: *Millorar el mercat de treball***

- 3.2.1 Promoure l'accés al treball de la població del municipi.
- 3.2.2 Potenciar la formació continuada dins el municipi.
- 3.2.3 Potenciar la borsa de treball del municipi.

### **Programa: *Promocionar i potenciar el turisme i comerç en criteris sostenibles***

- 3.3.1 Continuar estudiant fórmules per complementar l'oferta turística i de serveis
- 3.3.2 Elaborar un Pla de dinamització comercial
- 3.3.3 Potenciar l'Associació Comarcal de Turisme Rural



<b>Línia estratègica</b>	<b>3</b>	<b>Equilibrar les activitats econòmiques amb la població i l'entorn</b>
<b>Programa</b>	<b>3.1</b>	<b>Promoure les relacions del sector industrial amb els residents de Besalú</b>
<b>Acció / Projecte</b>	<b>3.1.1</b>	<b>POTENCIAR LA IMPLICACIÓ SOCIAL DE LES INDÚSTRIES DEL MUNICIPI</b>

**Objectiu:**

Millorar la qualitat laboral del treballador industrial del municipi de Besalú.

**Descripció:**

Des de l'Ajuntament s'han d'impulsar polítiques socials cap al sector industrial per tal de millorar la qualitat laboral del treballador i del territori.

Accions com adaptacions d'horari per les mares, creació de guarderies, menjadors pels treballadors, borsa de cotxes dels treballadors.... serien estratègies que han d'adoptar les empreses per tal de vetllar pels treballadors i millorar en un desenvolupament sostenible del territori.

L'Ajuntament ha d'estar en contacte amb les empreses i crear campanyes perquè es porti a terme aquesta implicació social.

Accions relacionades: 9.2.1, 9.2.2 i 3.1.4

**Àmbit:**

Local

<b>Indicadors:</b>	1. Sostenibilitat econòmica
<b>Accions / projectes associats:</b>	<ul style="list-style-type: none"> <li>✓ Associació d'empresaris industrials</li> <li>✓ Campanyes de sensibilització social a les indústries</li> </ul>
<b>Estat d'implantació:</b>	0
<b>Tipologia:</b>	Campanya
<b>Període d'execució:</b>	Curt (0 a 2 anys)
<b>Grau de prioritat:</b>	Mitjà
<b>Entitats i col·lectius implicats:</b>	Ajuntament de Besalú, sector industrial
<b>Valoració econòmica:</b>	Cost organitzatiu i/o tècnic
<b>Fonts de finançament:</b>	

<b>Línia estratègica</b>	<b>3</b>	<b>Equilibrar les activitats econòmiques amb la població i l'entorn</b>
<b>Programa</b>	<b>3.1</b>	<b>Promoure les relacions del sector industrial amb els residents de Besalú</b>
<b>Acció / Projecte</b>	<b>3.1.2</b>	<b>PROMOURE UNA ESTRATÈGIA COMARCAL PER A LA UBICACIÓ DELS POLÍGONS INDUSTRIALS I CREAR UN FONS DE COMPENSACIÓ SUPRAMUNICIPAL.</b>

**Objectiu:**

Disminuir el sòl urbà i urbanitzable destinat a ús industrial.

**Descripció:**

La majoria de municipis de la Garrotxa tenen un polígon industrial. Moltes indústries, per raons diverses com la manca de sòl, s'han desplaçat a altres municipis.

A nivell comarcal i amb una visió estratègica, tots els municipis haurien de localitzar focus industrials comuns, és a dir, grans àrees industrials en alguns municipis. D'aquesta manera, es podria fomentar el transport públic per reduir la mobilitat, es milloraria ambientalment (depuradores).

Per altra banda, s'hauria de crear un fons de compensació per distribuir els guanys econòmics per igual a tots els municipis.

**Àmbit:**

Supramunicipal

<b>Indicadors:</b>	1. Territori 2. Sostenibilitat econòmica
<b>Accions / projectes associats:</b>	✓ Planejaments urbanístics dels municipis ✓ Pla Director Territorial de la Garrotxa
<b>Estat d'implantació:</b>	0
<b>Tipologia:</b>	Estudi
<b>Període d'execució:</b>	Llarg (6 a 10 anys)
<b>Grau de prioritat:</b>	Mitjà
<b>Entitats i col·lectius implicats:</b>	Ajuntament de Besalú, sector industrial, Consell Comarcal de la Garrotxa
<b>Valoració econòmica:</b>	Sense cost, més enllà de la gestió urbanística i els contactes polítics necessaris
<b>Fonts de finançament:</b>	-

<b>Línia estratègica</b>	<b>3</b>	<b>Equilibrar les activitats econòmiques amb la població i l'entorn</b>
<b>Programa</b>	<b>3.1</b>	<b>Promoure les relacions del sector industrial amb els residents de Besalú</b>
<b>Acció / Projecte</b>	<b>3.1.3</b>	<b>AFAVORIR LA DIVERSITAT D'ACTIVITATS EN ELS NOUS CREIXEMENTS INDUSTRIALS</b>

**Objectiu:**

Diversificar l'activitat industrial del municipi de Besalú.

**Descripció:**

L'Ajuntament s'hauria de preocupar de la tipologia d'activitats industrials que s'instal·len o s'acabaran instal·lant al municipi, atenent el grau de saturació urbanística en zona planera de Besalú. No obstant això, la voluntat municipal no és suficient per atraure unes activitats concretes al municipi. Per aquest motiu es proposa que l'Ajuntament creï una Àrea de Desenvolupament Local amb coordinació amb el Consell Comarcal de la Garrotxa i la Fundació Garrotxa Líder.

Aquesta Àrea hauria d'estudiar quines són les activitats que convenen més al municipi i destinar esforços a contactar amb els promotors de les mateixes per tractar d'atraure-les al municipi.

Accions relacionades: 3.1.2 i 4.1.1

**Àmbit:**

Local

<b>Indicadors:</b>	1. Sostenibilitat econòmica
<b>Accions / projectes associats:</b>	<ul style="list-style-type: none"> <li>✓ Estudi sobre la tipologia d'activitats que convenen al municipi</li> <li>✓ Creació de l'Àrea de Desenvolupament Local</li> </ul>
<b>Estat d'implantació:</b>	0
<b>Tipologia:</b>	Campanya
<b>Període d'execució:</b>	Mitjà (3 a 5 anys)
<b>Grau de prioritat:</b>	Mitjà
<b>Entitats i col·lectius implicats:</b>	Ajuntament de Besalú, sector industrial
<b>Valoració econòmica:</b>	Cost d'organització de l'Àrea de Desenvolupament i cost tècnic de l'estudi
<b>Fonts de finançament:</b>	Ajuntament de Besalú, Fundació Garrotxa Líder

<b>Línia estratègica</b>	<b>3</b>	<b>Equilibrar les activitats econòmiques amb la població i l'entorn</b>
<b>Programa</b>	<b>3.1</b>	<b>Promoure les relacions del sector industrial amb els residents de Besalú</b>
<b>Acció / Projecte</b>	<b>3.1.4</b>	<b>AFAVORIR UNA ASSOCIACIÓ D'EMPRESARIS PER POLÍGONS INDUSTRIALS PER TAL DE MANCOMUNAR SERVEIS</b>

**Objectiu:**

Millorar qualitativament el sector empresarial de Besalú mitjançant una associació.

**Descripció:**

Qualsevol activitat econòmica sol tenir tendència a treballar de forma individual centrant-se en els seus objectius empresarials. Actuacions municipals d'entitat –com ara la remodelació de la xarxa viària, la urbanització d'una àrea industrial, etc.- poden afectar al conjunt del teixit empresarial, de forma que sigui necessària la seva col·laboració per tal que aquestes s'ajustin al màxim a les necessitats individuals i col·lectives del municipi. En aquest marc l'activitat associativa a Catalunya s'ha demostrat útil donat que en aquest cas dominen els interessos de tot el col·lectiu front als individuals i alhora les administracions (en aquest cas municipal) tenen un únic interlocutor representatiu del conjunt d'un sector, en aquest cas l'empresarial. Es proposa promoure aquesta associació convocant els representants de les diverses empreses del municipi, informant-los de la constitució de l'associació amb l'objectiu de sumar esforços i millorar el conjunt del comerç i dels serveis que s'ofereixen a Besalú, proposant la possibilitat que de forma similar es constitueixi una agrupació empresarial que pugui esdevenir un interlocutor vàlid amb l'Ajuntament a l'hora de promoure i/o planejar millores i actuacions beneficioses per l'activitat econòmica.

**Àmbit:**

Local

<b>Indicadors:</b>	-
<b>Estudis / Projectes associats:</b>	✓ Associació d'empresaris
<b>Estat d'implantació:</b>	0
<b>Tipologia:</b>	Campanya
<b>Període d'execució:</b>	Curt (0 a 2 anys)
<b>Grau de prioritat:</b>	Mitjà
<b>Entitats i col·lectius implicats:</b>	Ajuntament de Besalú, sector industrial
<b>Valoració econòmica:</b>	Cost organitzatiu i de gestió
<b>Fonts de finançament:</b>	-

<b>Línia estratègica</b>	<b>3</b>	<b>Equilibrar les activitats econòmiques amb la població i l'entorn</b>
<b>Programa</b>	<b>3.2</b>	<b>Millorar el mercat de treball</b>
<b>Acció / Projecte</b>	<b>3.2.1</b>	<b>PROMOURE L'ACCÉS AL TREBALL DE LA POBLACIÓ DEL MUNICIPI</b>

**Objectiu:**

Potenciar que les empreses del municipi prioritzin la contractació de residents al municipi.

**Descripció:**

Segons el cens de 2001, dels 821 llocs de treball que hi havia a Besalú, aproximadament la meitat eren ocupats per residents al municipi.

S'ha d'incentivar als empresaris que prioritzin la contractació de població resident a Besalú mitjançant la borsa de treball de l'Ajuntament.

També, per part de les empreses, s'ha de facilitar l'accés al treball als grups de població més afectats com els aturats, la gent amb disminució, joves o dones d'edat avançada.

Accions relacionades: 3.2.3 i 9.2.1

**Àmbit:**

Local

<b>Indicadors:</b>	3. Sostenibilitat econòmica
<b>Estudis / projectes associats:</b>	✓ Borsa de Treball
<b>Estat d'implantació:</b>	0,25
<b>Tipologia:</b>	Campanya
<b>Període d'execució:</b>	Mitjà (3 a 5 anys)
<b>Grau de prioritat:</b>	Alt
<b>Entitats i col·lectius implicats:</b>	Ajuntament de Besalú, empreses del municipi
<b>Valoració econòmica:</b>	-
<b>Fonts de finançament:</b>	-

<b>Línia estratègica</b>	<b>3</b>	<b>Equilibrar les activitats econòmiques amb la població i l'entorn</b>
<b>Programa</b>	<b>3.2</b>	<b>Millorar el mercat de treball</b>
<b>Acció / Projecte</b>	<b>3.2.2</b>	<b>POTENCIAR LA FORMACIÓ CONTINUADA DINS EL MUNICIPI</b>

**Objectiu:**

Facilitar la formació continuada als treballadors del municipi.

**Descripció:**

Les necessitat empresarial que els treballadors rebin formació continuada va essent cada cop més elevada. L'especificitat d'aquesta formació a nivell d'una empresa o un sector determinat fa que generalment es tracti de cursos amb un nombre reduït d'assistents i de professorat. Aquest fet condueix al desplaçament de la població de Besalú a Olot per impartir cursos.

Des de l'Ajuntament s'hauria d'aconseguir la descentralització dels cursos d'Olot i arribar a impartir-se en el propi municipi. L'Ajuntament hauria d'oferir espais públics al sector empresarial per dur a terme cursos de formació així com també aconseguir la millora dels recursos i materials per a fer la formació (pissarres, pantalles, ordinadors, etc.).

També, s'hauria d'establir més contacte entre les empreses i l'Ajuntament per tal de tirar endavant aquesta formació i organitzar conjuntament els cursos.

**Àmbit:**

Local

<b>Indicadors:</b>	-
<b>Estudis / projectes associats:</b>	-
<b>Estat d'implantació:</b>	0
<b>Tipologia:</b>	Projecte i campanya
<b>Període d'execució:</b>	Mitjà (3 a 5 anys)
<b>Grau de prioritat:</b>	Alt
<b>Entitats i col·lectius implicats:</b>	Ajuntament de Besalú, empresaris i treballadors de Besalú
<b>Valoració econòmica:</b>	-
<b>Fonts de finançament:</b>	Empreses de Besalú

<b>Línia estratègica</b>	<b>3</b>	<b>Equilibrar les activitats econòmiques amb la població i l'entorn</b>
<b>Programa</b>	<b>3.2</b>	<b>Millorar el mercat de treball</b>
<b>Acció / Projecte</b>	<b>3.2.3</b>	<b>PROMOURE LA BORSA DE TREBALL AL MUNICIPI</b>

**Objectiu:**

Optimitzar el funcionament i els resultats de la borsa de treball municipal.

**Descripció:**

Actualment, des de l'Ajuntament s'ha impulsat una borsa de treball on-line que es pot consultar a la pàgina web de l'Ajuntament. Aquesta però, no és gaire utilitzada.

S'ha de promoure aquesta borsa incentivant als empresaris de Besalú i de fora del municipi que en facin ús exposant les seves ofertes de treball.

Per altra banda, cal incentivar a aquelles persones sense feina que s'inscrivissin a la web.

També hi ha d'haver la possibilitat de portar currículums en paper al consistori, per aquella gent que no té accés a Internet o té poc coneixement.

En definitiva, s'ha de potenciar més la borsa de treball de l'Ajuntament i donar-la a conèixer tant pels demandants com pels que s'ofereixen a treballar.

**Àmbit:**

Local

<b>Indicadors:</b>	3. Sostenibilitat econòmica
<b>Estudis / projectes associats:</b>	✓ Borsa de Treball
<b>Estat d'implantació:</b>	0,25
<b>Tipologia:</b>	Projecte, campanya
<b>Període d'execució:</b>	Curt (0 a 2 anys)
<b>Grau de prioritat:</b>	Alt
<b>Entitats i col·lectius implicats:</b>	Ajuntament de Besalú, empresaris de Besalú
<b>Valoració econòmica:</b>	Cost tècnic i/o organitzatiu
<b>Fonts de finançament:</b>	-

<b>Línia estratègica</b>	<b>3</b>	<b>Equilibrar les activitats econòmiques amb la població i l'entorn</b>
<b>Programa</b>	<b>3.3</b>	<b>Promocionar activitats de turisme i de serveis del municipi</b>
<b>Acció / Projecte</b>	<b>3.3.1</b>	<b>CONTINUAR ESTUDIANT FÓRMULES PER COMPLEMENTAR L'OFERTA TURÍSTICA I DE SERVEIS</b>

**Objectiu:**

Continuar potenciant una activitat turística que respecti i preservi a llarg termini els recursos naturals, arquitectònics, culturals i socials i que contribueixi de manera equitativa i positiva al desenvolupament econòmic dels habitants del municipi.

**Descripció:**

Definir una estratègia a mig termini a favor d'un desenvolupament sostenible del municipi, que determini l'ordre de prioritats en el temps i en l'espai, el mitjans assignats, el repartiment de les funcions i els mètodes de seguiment. L'estratègia ha de fixar els objectius a assolir en matèria de: protecció i valoració del patrimoni, desenvolupament econòmic i social, preservació i millora de la qualitat de vida dels habitants i control de la freqüentació i millora de la qualitat de l'oferta. L'estratègia ha de comptar amb un programa d'accions pluriannual que estableixi les eines per:

- ✓ Millorar la qualitat de l'oferta turística.
- ✓ Conèixer les expectatives i les exigències dels clients potencials i dels visitants.
- ✓ Recerca de nous clients.
- ✓ Promoció de productes i activitats turístiques que afavoreixin el descobriment i la interpretació del territori.

**Àmbit:**

Local

<b>Indicadors:</b>	1. Sostenibilitat Econòmica
<b>Estudis / projectes associats:</b>	-
<b>Estat d'implantació:</b>	0,25
<b>Tipologia:</b>	Pla
<b>Període d'execució:</b>	Mitjà (3 a 5 anys)
<b>Grau de prioritat:</b>	Baix
<b>Entitats i col·lectius implicats:</b>	Ajuntament de Besalú, associacions de Besalú
<b>Valoració econòmica:</b>	1.200€ mensuals (Contractació AODL)
<b>Fonts de finançament:</b>	Ajuntament de Besalú, Diputació de Girona, Generalitat de Catalunya i Unió Europea

<b>Línia estratègica</b>	<b>3</b>	<b>Equilibrar les activitats econòmiques amb la població i l'entorn</b>
<b>Programa</b>	<b>3.3</b>	<b>Promocionar activitats de turisme i de serveis dins del municipi</b>
<b>Acció / Projecte</b>	<b>3.3.2</b>	<b>ELABORAR UN PLA DE DINAMITZACIÓ COMERCIAL</b>

**Objectiu:**

Planificar i desenvolupar accions de millora del comerç per competir amb garanties de futur.

**Descripció:**

Establir un conveni de col·laboració entre les diverses entitats i el sector comercial per tal de potenciar el comerç i executar programes d'actuació comercial conjunta. Les actuacions de millora han d'encaminar-se cap a:

- ✓ Millorar el paisatge comercial urbà de la població.
- ✓ Creació de zones de vianants.
- ✓ Creació i millora d'aparcaments.
- ✓ Promocions i publicitat conjuntes del comerç.
- ✓ Millora dels serveis adreçats als clients així com als propis comerciants.
- ✓ Consolidar l'Associació de Botiguers de Besalú.

Accions relacionades: 4.1.1 i 3.3.1

**Àmbit:**

Local

<b>Indicadors:</b>	-
<b>Estudis / projectes associats:</b>	<ul style="list-style-type: none"> <li>✓ Delimitació d'una zona que compleixi els requisits de concentració i amplitud de l'oferta</li> <li>✓ Estudi de la zona comercial</li> </ul>
<b>Estat d'implantació:</b>	0,25
<b>Tipologia:</b>	Conveni
<b>Període d'execució:</b>	Mitjà (3 a 5 anys)
<b>Grau de prioritat:</b>	Baix
<b>Entitats i col·lectius implicats:</b>	Ajuntament de Besalú, Cambra de Comerç, Associació de Botiguers de Besalú
<b>Valoració econòmica:</b>	-
<b>Fonts de finançament:</b>	Diputació de Girona

<b>Línia estratègica</b>	<b>3</b>	<b>Equilibrar les activitats econòmiques amb la població i l'entorn</b>
<b>Programa</b>	<b>3.3</b>	<b>Promocionar activitats de turisme i de serveis del municipi</b>
<b>Acció / Projecte</b>	<b>3.3.3</b>	<b>POTENCIAR L'ASSOCIACIÓ COMARCAL DE TURISME RURAL</b>

**Objectiu:**

Afavorir la oferta turística de la Garrotxa i el sector que es dedica al turisme rural.

**Descripció:**

La Garrotxa gaudeix d'una oferta turística molt important. Seria bo que es promocionés l'Associació Comarcal de Turisme Rural ja existent a La Garrotxa.

D'aquesta manera s'enfortiria el contacte entre els membres d'aquest sector per tal de promoure el turisme a la Garrotxa. Seria important treballar de manera conjunta per potenciar el turisme rural del municipi i cercar ajuts possibles per millorar.

**Àmbit:**

Supramunicipal

<b>Indicadors:</b>	1. Sostenibilitat econòmica
<b>Estudis / projectes associats:</b>	-
<b>Estat d'implantació:</b>	0,25
<b>Tipologia:</b>	Programa
<b>Període d'execució:</b>	Mitjà (3 a 5 anys)
<b>Grau de prioritat:</b>	Baix
<b>Entitats i col·lectius implicats:</b>	Ajuntament de Besalú, Consell Comarcal de la Garrotxa - Turisme Garrotxa, Garrotxa Líder.
<b>Valoració econòmica:</b>	-
<b>Fonts de finançament:</b>	Ajuntament de Besalú, Consell Comarcal de la Garrotxa – Garrotxa Líder.



## Línia Estratègica 4: Fomentar el desenvolupament urbà

### Programa: *Repensar el sòl urbà i urbanitzable no consolidat*

- 4.1.1 Redactar el Pla d'Ordenació Urbanística Municipal (POUM) per protegir el sòl no urbanitzable i reordenar el municipi.
- 4.1.2 Potenciar els habitatges plurifamiliars per aconseguir un estalvi en sòl urbanitzable

### Programa: *Millorar la qualitat de l'espai urbà*

- 4.2.1 Elaborar una ordenança municipal que incorpori criteris de sostenibilitat en l'edificació.
- 4.2.2 Millorar la imatge urbana amb un mateix criteri d'edificació: façanes i rehabilitació d'edificis antics.
- 4.2.3 Soterrar les línies elèctriques del municipi.
- 4.2.4 Promoure la rehabilitació i ocupació dels habitatges vacants.
- 4.2.5 Integrar la carretera N-260 al municipi per evitar que es converteixi en un element fragmentador social i ambiental del territori.
- 4.2.6 Promoure el manteniment les masies reconegudes en el Catàleg de masies.



<b>Línia estratègica</b>	<b>4</b>	<b>Fomentar el desenvolupament urbà</b>
<b>Programa</b>	<b>4.1</b>	<b>Repensar el sòl urbà i urbanitzable no consolidat</b>
<b>Acció / Projecte</b>	<b>4.1.1</b>	<b>REDACTAR EL PLA D'ORDENACIÓ URBANÍSTIC MUNICIPAL (POUM) PER PROTEGIR EL SÒL NO URBANITZABLE I REORDENAR EL MUNICIPI.</b>

**Objectiu:**

Redactar el Pla d'Ordenació Urbanística Municipal per tal de protegir el sòl no urbanitzable i reordenar el municipi.

**Descripció:**

Les Normes Subsidiàries vigents foren aprovades l'any 1982. Durant aquests 23 anys de vigència s'han realitzat nombroses modificacions puntuals i projectes d'urbanització, que s'han traduït en creixements dissociats i sense visió de conjunt. Actualment s'està duent la redacció del POUM a Besalú. Això permet repensar el municipi i planificar el futur urbanístic.

**Àmbit:**

Local

<b>Indicadors:</b>	-
<b>Estudis / projectes associats:</b>	✓ Normes Subsidiàries (NNSS)
<b>Estat d'implantació:</b>	0,25
<b>Tipologia:</b>	Pla
<b>Període d'execució:</b>	Curt (0 a 2 anys)
<b>Grau de prioritat:</b>	Mitjà
<b>Entitats i col·lectius implicats:</b>	Ajuntament de Besalú
<b>Valoració econòmica:</b>	-
<b>Fonts de finançament:</b>	Generalitat de Catalunya

<b>Línia estratègica</b>	<b>4</b>	<b>Fomentar el desenvolupament urbà</b>
<b>Programa</b>	<b>4.1</b>	<b>Repensar el sòl urbà i urbanitzable no consolidat</b>
<b>Acció / Projecte</b>	<b>4.1.2</b>	<b>POTENCIAR ELS HABITATGES PLURIFAMILIARS PER ACONSEGUIR UN ESTALVI EN SÒL URBANITZABLE</b>

**Objectiu:**

Conservar sòl edificable mitjançant la construcció d'habitatges sostenibles.

**Descripció:**

Per tal d'estalviar sòl urbanitzable, s'ha d'impulsar, mitjançant el POUM, la creació d'habitatges plurifamiliars. Aquests habitatges han de tenir dos o tres plantes on hi pugin viure 2 o 3 famílies i un espai verd comú. D'aquesta manera s'aconsegueixen habitatges més sostenibles i s'estalvia sòl. Es pot construir habitatge de protecció oficial (*acció 9.1.2*) amb aquesta tipologia.

Accions relacionades: 4.1.1 i 9.1.2

**Àmbit:**

Local

<b>Indicadors:</b>	-
<b>Estudis / projectes associats:</b>	✓ POUM
<b>Estat d'implantació:</b>	0
<b>Tipologia:</b>	Pla
<b>Període d'execució:</b>	Curt (0 a 2 anys)
<b>Grau de prioritat:</b>	Mitjà
<b>Entitats i col·lectius implicats:</b>	Ajuntament de Besalú
<b>Valoració econòmica:</b>	Cost organitzatiu i/o tècnic
<b>Fonts de finançament:</b>	Generalitat de Catalunya

<b>Línia estratègica</b>	<b>4</b>	<b>Fomentar el desenvolupament urbà</b>
<b>Programa</b>	<b>4.2</b>	<b>Millorar la qualitat de l'espai urbà</b>
<b>Acció / Projecte</b>	<b>4.2.1</b>	<b>ELABORAR UNA ORDENANÇA MUNICIPAL QUE INCORPORI CRITERIS DE SOSTENIBILITAT EN L'EDIFICACIÓ</b>

**Objectiu:**

Promoure els habitatges sostenibles dins del municipi de Besalú.

**Descripció:**

La construcció bioclimàtica i amb criteris de sostenibilitat (eficiència energètica, ús d'energia solar, ús de materials de baix impacte ambiental, etc.) no està gens implantada a Besalú. Seria interessant impulsar la construcció sostenible tenint en compte els aspectes següents:

- Selecció de materials i sistemes constructius: escollir sistemes i elements constructius sostenibles, adequar la construcció a l'entorn, afavorir el reciclatge i la reutilització dels elements constructius...
- Disseny energèticament eficient dels edificis: orientació dels edificis (façanes allargades d'est a oest facilitant la ventilació creuada a nord), col·locar aïllaments adequats (finestres amb doble vidre i proteccions a la radiació), incorporació de sistemes d'energia solar (tèrmica i fotovoltaica).
- Gestió de l'aigua: dissenyar les instal·lacions per aprofitar les aigües pluvials i/o residuals, ús de temporalitzadors i dispositius d'estalvis d'aigua.
- Gestió dels residus: dissenyar les cuines adaptades a les necessitats de les recollides selectives actuals.
- Assegurar que els nous habitatges compleixin tots els requisits d'accessibilitat per les persones amb mobilitat reduïda (ascensors, rampes, etc. )

L'Ajuntament ha d'incorporar criteris de sostenibilitat arquitectònica en els plecs tècnics de projectes urbanístics públics que porta a terme. Els mateixos criteris que estableixen poder servir per a les promocions privades si s'incentiven a partir de descomptes en les taxes municipals i si cal amb ajuts directes. Així, en una segona fase es proposaria aprovar una ordenança d'edificació sostenible que reguli totes les noves construccions o rehabilitacions.

Accions relacionades: 4.1.1, 4.2.2, 4.2.3

**Àmbit:**

Local

<b>Indicadors:</b>	-
<b>Estudis / projectes associats:</b>	✓ Normes Subsidiàries (NNSS)
<b>Estat d'implantació:</b>	0
<b>Tipologia:</b>	Ordenança
<b>Període d'execució:</b>	Llarg (6 a 10 anys)
<b>Grau de prioritat:</b>	Alt
<b>Entitats i col·lectius implicats:</b>	Ajuntament de Besalú, empreses constructores
<b>Valoració econòmica:</b>	Cost organitzatiu i/o tècnic
<b>Fonts de finançament:</b>	Generalitat de Catalunya

<b>Línia estratègica</b>	<b>4</b>	<b>Fomentar el desenvolupament urbà</b>
<b>Programa</b>	<b>4.2</b>	<b>Millorar la qualitat de l'espai urbà</b>
<b>Acció / Projecte</b>	<b>4.2.2</b>	<b>MILLORAR LA IMATGE URBANA: FAÇANES I REHABILITACIÓ D'EDIFICIS</b>

**Objectiu:**

Aconseguir una qualitat urbana mitjançant la rehabilitació de les façanes i els edificis (especialment el patrimoni arquitectònic valuós).

**Descripció:**

Per a complir aquest objectiu s'ha de crear una ordenança municipal d'ajut a la rehabilitació dels edificis. Aquesta ordenança ha de regular les condicions dels edificis i façanes que poden ésser susceptibles de rebre ajudes municipals; la regulació tècnica i constructiva de l'edifici o façana a rehabilitar; els tipus i ajuts municipals; les obligacions dels beneficiaris; els condicionants per a la sol·licitud d'ajuts; els criteris per a la concessió d'ajuts municipals. Lligat amb l'elaboració i implantació de l'ordenança per a la rehabilitació d'edificis s'ha d'incrementar el control i la inspecció municipal de les obres.

També, per tal d'aconseguir una millora global de totes les façanes, cal promoure criteris arquitectònics exteriors que presentin una certa coherència urbana (colors, façanes, materials, etc. ) a través d'un Pla de Façanes.

De manera complementària, l'Ajuntament pot impulsar un programa d'ajuts per a la rehabilitació integral d'habitatges antics, tant per seguretat com per mantenir una patrimoni arquitectònic en bones condicions. Alhora la rehabilitació d'habitatges antics permet una major ocupació del parc existent d'habitatges.

Cal remarcar que un dels principals problemes de paisatge urbà a Besalú són els accessos al nucli i el POUM ha de redactar mesures per millorar-ho.

Accions relacionades: 4.1.1, 4.2.1, 4.2.3.

**Àmbit:**

Local

<b>Indicadors:</b>	-
<b>Estudis / projectes associats:</b>	<ul style="list-style-type: none"> <li>✓ Pla d'Ordenació Urbanística Municipal</li> <li>✓ Pla de Façanes</li> </ul>
<b>Estat d'implantació:</b>	0
<b>Tipologia:</b>	Ordenança
<b>Període d'execució:</b>	Llarg (6 a 10 anys)
<b>Grau de prioritat:</b>	Mitjà

<b>Entitats i col·lectius implicats:</b>	Ajuntament de Besalú
<b>Valoració econòmica:</b>	6.000 €/any (ajut municipal)
<b>Fonts de finançament:</b>	Departament Territorial i Obres Públiques

<b>Línia estratègica</b>	<b>4</b>	<b>Fomentar el desenvolupament urbà</b>
<b>Programa</b>	<b>4.2.</b>	<b>Millorar la qualitat de l'espai urbà</b>
<b>Acció / Projecte</b>	<b>4.2.3</b>	<b>SOTERRAR LES LÍNIES ELÈCTRIQUES DEL MUNICIPI</b>

**Objectiu:**

Millorar l'estètica de l'espai urbà de Besalú.

**Descripció:**

La companyia elèctrica que subministra electricitat a la població de Besalú és Bassols Energia S.A. També hi ha 2 petites centrals hidroelèctriques al riu Fluvià. Totes les línies elèctriques que subministren energia als nuclis i la població dispersa tenen una tensió de 25 KV i la majoria són aèries.

Amb l'objectiu de millorar la qualitat paisatgística del municipi i reduir al mínim qualsevol tipus de risc, es proposa el soterrament progressiu d'aquestes línies elèctriques. S'ha de negociar amb les companyies elèctriques el soterrament d'aquestes a mesura que es desenvolupin els nous plans urbanístics.

Accions relacionades: 4.1.1, 4.2.2

**Àmbit:**

Local

<b>Indicadors:</b>	-
<b>Estudis / projectes associats:</b>	✓ Pla d'Ordenació Urbanística Municipal
<b>Estat d'implantació:</b>	0
<b>Tipologia:</b>	Obra
<b>Període d'execució:</b>	Mitjà (3 a 5 anys)
<b>Grau de prioritat:</b>	Alt
<b>Entitats i col·lectius implicats:</b>	Companyies elèctriques (Bassols Energia) Ajuntament de Besalú
<b>Valoració econòmica:</b>	-
<b>Fonts de finançament:</b>	Companyies elèctriques (Bassols Energia)

<b>Línia estratègica</b>	<b>4</b>	<b>Fomentar el desenvolupament urbà</b>
<b>Programa</b>	<b>4.2.</b>	<b>Millorar la qualitat de l'espai urbà</b>
<b>Acció / Projecte</b>	<b>4.2.4</b>	<b>REHABILITAR I OCUPAR ELS HABITATGES VACANTS</b>

**Objectiu:**

Aconseguir una màxima ocupació dels habitatges ja existents en el municipi de Besalú.

**Descripció:**

Segons cens de 2001, a Besalú hi havia 121 habitatges buits. Per tal d'aconseguir una màxima ocupació d'aquests s'ha de realitzar un cens exhaustiu del parc d'habitatges vacants, coneixent el seu estat de conservació, les possibilitats d'ocupació... per tal de poder ajustar la oferta amb la demanda. A partir d'aquest coneixement precís del cens d'habitatges buits a Besalú, es proposa elaborar i aprovar una ordenança municipal d'ajut a la rehabilitació dels edificis. Aquesta ordenança hauria de regular:

- Les condicions dels edificis i façanes que poden ésser susceptibles de rebre les ajudes municipals.
- Regulació tècnica i constructiva de l'edifici o façana a rehabilitar. Fixar els criteris de sostenibilitat en la rehabilitació de l'edifici.
- Els tipus i ajuts municipals
- Les obligacions dels beneficiaris
- Els condicionants per la sol·licitud d'ajuts.
- Els criteris per la concessió d'ajuts municipals.

Lligat amb l'elaboració i implantació d'aquesta ordenança s'ha d'incrementar el control i la inspecció municipal d'obres.

La Comissió Europea, dins el Programa per l'Energia, el Medi Ambient i el Desenvolupament Sostenible (Ciutat del Demà) finança part del projecte *Rehabilitació sostenible d'edificis per a barris sostenibles*.

Per altra banda, s'ha d'impulsar polítiques municipals que incentivin l'ocupació dels habitatges buits, ajudes fiscals encaminades a l'arranjament dels habitatges vacants i el foment del seu lloguer.

Accions relacionades: 4.2.2, 9.1.1 i 9.1.2

**Àmbit:**

Local

<b>Indicadors:</b>	-
<b>Estudis / projectes associats:</b>	<ul style="list-style-type: none"> <li>✓ Cens d'Habitatges Buits</li> <li>✓ Rehabilitació sostenible d'edificis per a barris sostenibles</li> </ul>
<b>Estat d'implantació:</b>	0
<b>Tipologia:</b>	Estudi, ordenança
<b>Període d'execució:</b>	Mitjà (3 a 5 anys)
<b>Grau de prioritat:</b>	Alt
<b>Entitats i col·lectius implicats:</b>	Ajuntament de Besalú
<b>Valoració econòmica:</b>	-
<b>Fonts de finançament:</b>	Ajuntament de Besalú, Generalitat de Catalunya, Unió Europea

<b>Línia estratègica</b>	<b>4</b>	<b>Fomentar el desenvolupament urbà</b>
<b>Programa</b>	<b>4.2</b>	<b>Millorar la qualitat de l'espai urbà</b>
<b>Acció / Projecte</b>	<b>4.2.5</b>	<b>INTEGRAR LA CARRETERA N-260 AL MUNICIPI</b>

**Objectiu:**

Integrar l'antiga carretera N-260 amb la trama urbanística del municipi de Besalú.

**Descripció:**

L'elevat trànsit que circula per la carretera N-260 i la situació d'aquesta al municipi de Besalú són les principals causes d'impacte social i ambiental que afecten al conjunt del territori i la població.

Aquest impacte es reduirà gairebé en la seva totalitat gràcies a la construcció de la variant de la N-260 (que passarà a anomenar-se A-26) que duplicarà el nombre de carrils de la carretera i la desviarà del nucli del municipi. Però la nova A-26 també actuarà com element fragmentador del territori.

Aquest fet convertirà l'antiga N-260 en un carrer central del municipi que només caldrà adaptar-lo al nucli urbà de Besalú, a través d'obra urbana, mobiliari urbà i zones de jardineria, per poder facilitar la mobilitat i una millor qualitat de vida als ciutadans del municipi.

Acció relacionada: 4.1.1

**Àmbit:**

Local

<b>Indicadors:</b>	3. Territori
<b>Estudis / projectes associats:</b>	-
<b>Estat d'implantació:</b>	0,25
<b>Tipologia:</b>	Obra
<b>Període d'execució:</b>	Mitjà (3 a 5 anys)
<b>Grau de prioritat:</b>	Alt
<b>Entitats i col·lectius implicats:</b>	Ajuntament de Besalú
<b>Valoració econòmica:</b>	240.404 €/ km
<b>Fonts de finançament:</b>	Ajuntament de Besalú, Diputació de Girona, Generalitat de Catalunya i Ministerio de Fomento.

<b>Línia estratègica</b>	<b>4</b>	<b>Fomentar el desenvolupament urbà amb criteris de sostenibilitat</b>
<b>Programa</b>	<b>4.2</b>	<b>Millorar la qualitat de l'espai urbà</b>
<b>Acció / Projecte</b>	<b>4.2.6</b>	<b>PROMOURE EL MANTENIMENT DE LES MASIES RECONEGUDES EN EL 'CATÀLEG DE MASIES'</b>

**Objectiu:**

Mantenir el patrimoni arquitectònic del municipi de Besalú.

**Descripció:**

A Besalú existeixen masies sense catalogar. L'Ajuntament ha encarregat l'elaboració del Catàleg de Masies al Consell Comarcal de la Garrotxa per tal de registrar tot aquest patrimoni. A partir d'aquest coneixement precís del 'Catàleg de masies de Besalú', s'hauria d'incentivar als propietaris a mantenir i/o rehabilitar les masies per tal de no perdre patrimoni arquitectònic. S'hauria d'aconseguir ajuts a través de les administracions públiques  
Acció relacionada: 4.2.4.

**Àmbit:**

Local

<b>Indicadors:</b>	-
<b>Estudis / projectes associats:</b>	<ul style="list-style-type: none"> <li>✓ Catàleg de masies</li> <li>✓ Pla d'Ordenació Urbanística Municipal</li> </ul>
<b>Estat d'implantació:</b>	0,25
<b>Tipologia:</b>	Estudi
<b>Període d'execució:</b>	Mitjà (3 a 5 anys)
<b>Grau de prioritat:</b>	Alt
<b>Entitats i col·lectius implicats:</b>	Ajuntament de Besalú, propietaris
<b>Valoració econòmica:</b>	-
<b>Fonts de finançament:</b>	Generalitat de Catalunya, propietaris

## Línia Estratègica 5: Afavorir una mobilitat sostenible

### Programa: *Millorar la mobilitat*

- 5.1.1 Promoure la campanya de sensibilització ciutadana per a una mobilitat sostenible i impulsar un canvi cultural en relació a l'ús i a l'abús del vehicle privat.
- 5.1.2 Potenciar el transport públic, fomentar els desplaçaments a peu i avançar en l'ús de la bicicleta.
- 5.1.3 Promoure la coordinació intermunicipal per millorar de l'oferta del transport públic comarcal.
- 5.1.4 Plantejar la creació de zona peatonal al nucli antic.
- 5.1.5 Fomentar més places d'aparcament als afores.



<b>Línia estratègica</b>	<b>5</b>	<b>Afavorir una mobilitat sostenible</b>
<b>Programa</b>	<b>5.1.</b>	<b>Millorar la mobilitat</b>
<b>Acció / Projecte</b>	<b>5.1.1</b>	<b>PROMOURE UNA CAMPANYA DE SENSIBILITZACIÓ CIUTADANA PER A UNA MOBILITAT SOSTENIBLE I IMPULSAR UN CANVI CULTURAL EN RELACIÓ A L'ÚS I A L'ABÚS DEL VEHICLE PRIVAT</b>

**Objectiu:**

Reducir el percentatge d'habitants que es desplacen per dins la població amb vehicle privat i conscienciar als ciutadans dels avantatges ambientals i de salut dels desplaçaments a peu o en bicicleta.

**Descripció:**

L'Ajuntament de Besalú hauria de promoure campanyes informatives i de sensibilització dirigides a incrementar aquest tipus de mobilitat. Algunes de les possibles propostes són:

- ✓ Informar els ciutadans de la distància i dels mitjans de desplaçament alternatius per desplaçar-se als principals serveis bàsics (sanitaris, educatius, zones verdes, zones de lleure, etc.).
- ✓ Participació continuada a la setmana de la mobilitat sostenible, fent activitats adreçades als escolars i al conjunt de la ciutadania.
- ✓ Un altre aspecte important seria la creació d'una borsa de cotxes a través de la pàgina web de l'Ajuntament per tal de compartir el cotxe privat.
- ✓ L'Ajuntament hauria de posar a disposició dels ciutadans una bústia permanent de suggeriments per millorar la mobilitat.

Accions relacionades: 5.1.2, 5.1.3 i 5.1.5

**Àmbit:**

Local

<b>Indicadors:</b>	-
<b>Estudis / projectes associats:</b>	-
<b>Estat d'implantació:</b>	0
<b>Tipologia:</b>	Campanya
<b>Període d'execució:</b>	Mitjà (3 a 5 anys)
<b>Grau de prioritat:</b>	Alt
<b>Entitats i col·lectius implicats:</b>	Ajuntament de Besalú
<b>Valoració econòmica:</b>	Cost organitzatiu i/o tècnic
<b>Fonts de finançament:</b>	Ajuntament de Besalú

<b>Línia estratègica</b>	<b>5</b>	<b>Afavorir una mobilitat sostenible</b>
<b>Programa</b>	<b>5.1.</b>	<b>Millorar la mobilitat</b>
<b>Acció / Projecte</b>	<b>5.1.2</b>	<b>POTENCIAR EL TRANSPORT PÚBLIC, FOMENTAR ELS DESPLAÇAMENTS A PEU I EN BICICLETA</b>

**Objectiu:**

Dotar la vialitat d'un tractament favorable per a vianants i bicicletes de manera que es faciliti i es doni seguretat a l'ús de la bicicleta i als desplaçaments a peu.

**Descripció:**

Per potenciar el transport públic s'ha d'incrementar l'horari regular d'autobusos i instaurar un transport col·lectiu en els polígons industrials per evitar l'elevat nombre de mobilitat laboral del municipi.

A més a més, per promoure la mobilitat sostenible, es poden elaborar itineraris turístics municipals a peu i bicicleta valoritzant el patrimoni natural existent en el territori (arbres i arbredes monumentals, cursos d'aigua, fonts, esglésies, masies, etc.).

També és important fomentar l'ús de la bicicleta com a mitjà de transport a Besalú, tant per dins el municipi com per la connexió entre el nucli urbà i els disseminats.

Acció relacionada: 5.1.4

**Àmbit:**

Local

<b>Indicadors:</b>	-
<b>Estudis / projectes associats:</b>	-
<b>Estat d'implantació:</b>	0,25
<b>Tipologia:</b>	Campanya, projecte
<b>Període d'execució:</b>	Mitjà (3 a 5 anys)
<b>Grau de prioritat:</b>	Mitjà
<b>Entitats i col·lectius implicats:</b>	Ajuntament de Besalú, TEISA (Transportes Eléctricos Interurbanos, SA)
<b>Valoració econòmica:</b>	12.000 €
<b>Fonts de finançament:</b>	Ajuntament de Besalú i Consell Comarcal de la Garrotxa

<b>Línia estratègica</b>	<b>5</b>	<b>Afavorir una mobilitat sostenible</b>
<b>Programa</b>	<b>5.1.</b>	<b>Millorar la mobilitat</b>
<b>Acció / Projecte</b>	<b>5.1.3</b>	<b>PROMOURE LA COORDINACIÓ INTERMUNICIPAL PER MILLORAR L'OFERTA DEL TRANSPORT PÚBLIC COMARCAL</b>

**Objectiu:**

Incrementar els recursos comarcals destinats al transport públic entre Besalú i la resta de municipis de la comarca.

**Descripció:**

El transport públic interurbà del municipi és una competència del Consell Comarcal i el realitza l'empresa TEISA (Transportes Eléctricos Interurbanos S.A.) d'Olot. S'hauria de potenciar el transport públic en tota aquesta àrea per tal que es rendibilitzi l'esforç econòmic de les administracions, convertint-lo en un servei eficient i útil per a més ciutadans i al mateix temps tindria una rendibilitat social més elevada. Algunes de les mesures per millorar l'oferta de transport públic que es proposen són:

- ✓ Garantia de freqüències mínimes de cada 3 hores entre el municipi de Besalú i l'àrea urbana d'Olot.
- ✓ Millora i unificació del mobiliari i la informació.
- ✓ Emprendre negociacions amb l'empresa de transport, de manera coordinada i conjunta amb els municipis de l'entorn, amb la finalitat de plantejar una demanda conjunta de les necessitats.
- ✓ Definició d'ajuts a la mobilitat de la gent gran, joves i infants (despesa i finançament).
- ✓ Avaluació del transport escolar i possibilitats d'integració al servei públic.

**Àmbit:**

Supramunicipal

<b>Indicadors:</b>	-
<b>Estudis / projectes associats:</b>	✓ Estudi de Mobilitat a la Comarca de la Garrotxa
<b>Estat d'implantació:</b>	0
<b>Tipologia:</b>	Projecte
<b>Període d'execució:</b>	Mitjà (3 a 5 anys)
<b>Grau de prioritat:</b>	Alt
<b>Entitats i col·lectius implicats:</b>	Ajuntament de Besalú, TEISA, Consell Comarcal de la Garrotxa.
<b>Valoració econòmica:</b>	30.000 €
<b>Fonts de finançament:</b>	TEISA, Consell Comarcal de la Garrotxa, Diputació de Girona, Ajuntaments de l'Àrea interurbana, Ajuntament de Besalú, Política Territorial Obres Públiques (Generalitat de Catalunya)

<b>Línia estratègica</b>	<b>5</b>	<b>Afavorir una mobilitat sostenible</b>
<b>Programa</b>	<b>5.1.</b>	<b>Millorar la mobilitat</b>
<b>Acció / Projecte</b>	<b>5.1.4</b>	<b>PLANTEJAR LA CREACIÓ DE ZONA PEATONAL AL NUCLI ANTIC</b>

**Objectiu:**

Crear una zona peatonal al nucli històric per tal de reforçar la seva identitat i mantenir un espai públic com a centralitat i concentració d'àmbits culturals i comercials.

**Descripció:**

El trànsit de vehicles dins del nucli antic provoca una sèrie d'inconvenients degut a l'estretor dels carrers i a la manca d'aparcaments. Per la dimensió del nucli històric es factible plantejar la creació d'una zona peatonal que permetrà una major qualitat de vida als residents, els quals han de poder accedir-hi en cas de disposar d'aparcament propi. Quan es transiti per dins del nucli la vialitat ha d'ésser invertida, és a dir amb prioritat pels vianants.

A més, més d'un 80% del

Accions relacionades: 4.4.1 i 5.1.5

**Àmbit:**

Local i supramunicipal

<b>Indicadors:</b>	-
<b>Estudis / projectes associats:</b>	-
<b>Estat d'implantació:</b>	0,25
<b>Tipologia:</b>	Campanya
<b>Període d'execució:</b>	Mitjà (3 a 5 anys)
<b>Grau de prioritat:</b>	Alt
<b>Entitats i col·lectius implicats:</b>	Associacions d'empresaris de Besalú i Ajuntament de Besalú.
<b>Valoració econòmica:</b>	Cost organitzatiu i/o tècnic
<b>Fonts de finançament:</b>	Ajuntament de Besalú.

<b>Línia estratègica</b>	<b>5</b>	<b>Afavorir una mobilitat sostenible</b>
<b>Programa</b>	<b>5.1.</b>	<b>Millorar la mobilitat</b>
<b>Acció / Projecte</b>	<b>5.1.5</b>	<b>FOMENTAR MÉS PLACES D'APARCAMENT ALS AFORES</b>

**Objectiu:**

Reordenar la mobilitat dins del municipi amb la creació de places d'aparcament.

**Descripció:**

Besalú és un municipi amb una important afluença de visitants, que es desplacen amb cotxes propis o amb autocars. Per tal de facilitar l'entrada a peu al nucli antic, que es la zona més freqüentada, s'han d'habilitar zones d'aparcament a l'entrada per la carretera de Banyoles i la d'Olot. Aquests aparcaments s'han de integrar harmònicament amb l'entorn i han de preveure i facilitar el pas dels vianants per la carretera.

Accions relacionades: 4.1.1 i 5.1.4

**Àmbit:**

Local

<b>Indicadors:</b>	-
<b>Estudis / projectes associats:</b>	-
<b>Estat d'implantació:</b>	0,50
<b>Tipologia:</b>	Obra
<b>Període d'execució:</b>	Mitjà (3 a 5 anys)
<b>Grau de prioritat:</b>	Baix
<b>Entitats i col·lectius implicats:</b>	Ajuntament de Besalú, Departament de Política Territorial i Obres Públiques i Ministerio de Fomento
<b>Valoració econòmica:</b>	10 €/ m <sup>2</sup>
<b>Fonts de finançament:</b>	Ajuntament de Besalú, Departament de Política Territorial i Obres Públiques i Ministerio de Fomento

## **Línia Estratègica 6: Millorar l'eficiència en l'ús dels recursos i reduir la contaminació**

### **Programa: *Promoure l'estalvi energètic i l'ús de les energies renovables***

- 6.1.1 Promoure les energies renovables i l'estalvi energètic a les indústries i als habitatges.
- 6.1.2 Introduir l'ús de l'energia solar als equipaments i dependències municipals.
- 6.1.3 Elaborar un Pla Estalvi Energètic consistent en millora l'enllumenat públic en temes d'eficiència energètica i reduir la contaminació lumínica.

### **Programa: *Reduir la contaminació i el soroll ambiental***

- 6.2.1 Aprovar una ordenança de soroll ambiental i actualitzar periòdicament el mapa de soroll del poble.
- 6.2.2 Impulsar una campanya de sensibilització en relació al soroll i la convivència al poble.
- 6.2.3 Impulsar una campanya de control municipal de fum i soroll dels vehicles.



<b>Línia estratègica</b>	<b>6</b>	<b>Millorar l'eficiència en l'ús dels recursos i reduir la contaminació</b>
<b>Programa</b>	<b>6.1</b>	<b>Promoure l'estalvi energètic i l'ús de les energies renovables</b>
<b>Acció / Projecte</b>	<b>6.1.1</b>	<b>PROMOURE LES ENERGIES RENOVABLES I L'ESTALVI ENERGÈTIC A LES INDÚSTRIES I ALS HABITATGES</b>

**Objectiu:**

Aconseguir estalvi energètic mitjançant les energies renovables a les indústries i als habitatges.

**Descripció:**

L'Ajuntament ha d'aprovar un programa d'ajuts i bonificacions fiscals per tal de fomentar la implantació d'energies renovables. De manera paral·lela, l'Ajuntament ha d'informar als diferents sectors de la població i als agents implicats (promotors, empreses immobiliàries...). En aquest sentit es proposa la realització d'una jornada tècnica sobre l'energia solar i l'eficiència energètica en els edificis i adreçada als principals sectors implicats, així com també a les indústries.

També es proposa que des de l'Ajuntament s'obrin llistats de ciutadans interessats a comprar un 'pack' de plaques solars i escalfador per aigua sanitària; com més ciutadans si interessen, més bons preus es podran negociar amb els instal·ladors.

El municipi disposa del canalitzat de gas natural però hi ha molt pocs abonats connectats a la xarxa, s'hauria de promocionar més per part del consistori i aprofitar que el gas natural és una energia neta i que provoca estalvi energètic tant a les llars com a les indústries.

**Àmbit:**

Local

<b>Indicadors:</b>	1. Atmosfera
<b>Estudis / projectes associats:</b>	-
<b>Estat d'implantació:</b>	0
<b>Tipologia:</b>	Ordenança, programa
<b>Període d'execució:</b>	Curt (0 a 2 anys)
<b>Grau de prioritat:</b>	Alt
<b>Entitats i col·lectius implicats:</b>	Ajuntament de Besalú
<b>Valoració econòmica:</b>	Cost organitzatiu i/o tècnic
<b>Fonts de finançament:</b>	Institut Català d'Energia (ICAEN)

<b>Línia estratègica</b>	<b>6</b>	<b>Millorar l'eficiència en l'ús dels recursos i reduir la contaminació</b>
<b>Programa</b>	<b>6.1</b>	<b>Promoure l'estalvi energètic i l'ús de les energies renovables</b>
<b>Acció / Projecte</b>	<b>6.1.2</b>	<b>INTRODUIR L'ÚS DE L'ENERGIA SOLAR ALS EQUIPAMENTS I DEPENDÈNCIES MUNICIPALS</b>

**Objectiu:**

Reduir el consum energètic mitjançant la implantació de plaques solars als equipaments i dependències municipals.

**Descripció:**

Per aconseguir implantar l'energia solar de forma gradual al municipi cal començar pels equipaments municipals, donant el caràcter exemplificador necessari.

Es proposa iniciar auditories energètiques als equipaments amb més consum energètic per tal, d'una banda, d'introduir elements que permetin l'estalvi energètic i, d'altra banda, valorar les possibilitats d'introduir plaques solars tèrmiques.

Aquesta acció va molt lligada amb la 6.1.3. de manera que en el conjunt s'establirà un Pla d'Estalvi Energètic per als equipaments i edificis municipals i un Pla d'Estalvi Energètic en l'Enllumenat Públic.

**Àmbit:**

Local

<b>Indicadors:</b>	1. Atmosfera
<b>Estudis / projectes associats:</b>	✓ Pla d'Estalvi Energètic ✓ Pla d'Estalvi Energètic en l'Enllumenat Públic
<b>Estat d'implantació:</b>	0
<b>Tipologia:</b>	Programa
<b>Període d'execució:</b>	Curt (0 a 2 anys)
<b>Grau de prioritat:</b>	Alt
<b>Entitats i col·lectius implicats:</b>	Ajuntament de Besalú
<b>Valoració econòmica:</b>	9.000 €
<b>Fonts de finançament:</b>	Institut Català d'Energia (ICAEN)

<b>Línia estratègica</b>	<b>6</b>	<b>Millorar l'eficiència en l'ús dels recursos i reduir la contaminació</b>
<b>Programa</b>	<b>6.1</b>	<b>Promoure l'estalvi energètic i l'ús de les energies renovables</b>
<b>Acció / Projecte</b>	<b>6.1.3</b>	<b>ELABORAR UN PLA D'ESTALVI ENERGÈTIC CONSISTENT EN MILLORA L'ENLLUMENAT PÚBLIC EN TEMES D'EFICIÈNCIA ENERGÈTICA I REDUIR LA CONTAMINACIÓ LUMÍNICA</b>

**Objectiu:**

Portar a terme un Pla d'Estalvi Energètic per millorar l'enllumenat públic, reduint-ne la contaminació lumínica i fent-lo més eficient.

**Descripció:**

L'Ajuntament ha d'encarregar l'elaboració d'un Pla d'Estalvi Energètic en l'Enllumenat Públic. Aquest Pla ha de modernitzar i arranjar les instal·lacions elèctriques del poble, el compliment del reglament electrotècnic per a baixa tensió i les instruccions tècniques complementàries, així com la substitució progressiva de les làmpades per làmpades de major eficiència energètica.

A part d'implantar el Pla d'Estalvi Energètic, cal millorar la xarxa elèctrica dels carrers (reduir els creuaments de cablejat) i introduir criteris d'estalvi energètic de l'enllumenat ornamental i de Nadal.

**Àmbit:**

Local

<b>Indicadors:</b>	1. Atmosfera
<b>Estudis / projectes associats:</b>	✓ Pla d'Estalvi Energètic en l'Enllumenat Públic
<b>Estat d'implantació:</b>	0
<b>Tipologia:</b>	Pla
<b>Període d'execució:</b>	Curt (0 a 2 anys)
<b>Grau de prioritat:</b>	Alt
<b>Entitats i col·lectius implicats:</b>	Ajuntament de Besalú, Consell Comarcal de la Garrotxa - SIGMA
<b>Valoració econòmica:</b>	9000 €
<b>Fonts de finançament:</b>	Institut Català d'Energia (ICAEN), Departament de Medi Ambient i Habitatge

<b>Línia estratègica</b>	<b>6</b>	<b>Millorar l'eficiència en l'ús dels recursos i reduir la contaminació</b>
<b>Programa</b>	<b>6.2</b>	<b>Reduir la contaminació i el soroll ambiental</b>
<b>Acció / Projecte</b>	<b>6.2.1</b>	<b>APROVAR UNA ORDENANÇA DE SOROLL AMBIENTAL I ACTUALITZAR PERIÒDICAMENT EL MAPA DE SOROLL DEL POBLE.</b>

**Objectiu:**

Minimitzar la contaminació acústica del municipi de Besalú.

**Descripció:**

Les principals fonts de soroll del municipi venen donades pel trànsit rodat de la carretera N-260, les motocicletes dins del nucli i alguna indústria del municipi.

El Govern de Catalunya ha aprovat la Llei 16/2002 de protecció contra la contaminació acústica, segons el qual els ajuntaments hauran d'elaborar i aprovar ordenances de regulació del soroll ambiental que suposaran un control més exigent dels potencials focus de contaminació acústica.

L'Ajuntament ha aprovar una nova ordenança municipal de soroll, seguint els criteris i orientacions que estableix la nova llei de soroll, i incorporant el mapa de capacitat acústica (en aquests moments l'Ajuntament disposa d'un mapa de capacitat acústica elaborat pel Departament de Medi Ambient i Habitatge de la Generalitat de Catalunya que pot servir de base).

Paral·lelament a l'aprovació de l'ordenança de soroll, l'Ajuntament ha d'augmentar el control tant de les activitats com de la via pública per tal de vetllar pel compliment d'aquesta ordenança. També, amb ajut tècnic, s'ha d'actualitzar el mapa de sorolls periòdicament.

Accions relacionades: 6.2.2 i 6.2.3

**Àmbit:**

Local

<b>Indicadors:</b>	1. Soroll
<b>Estudis / projectes associats:</b>	✓ Mapa de Capacitat Acústica (Generalitat de Catalunya)
<b>Estat d'implantació:</b>	0
<b>Tipologia:</b>	Ordenança
<b>Període d'execució:</b>	Mitjà (3 a 5 anys)
<b>Grau de prioritat:</b>	Baix
<b>Entitats i col·lectius implicats:</b>	Ajuntament, Generalitat de Catalunya, Consell Comarcal de la Garrotxa – SIGMA.
<b>Valoració econòmica:</b>	Cost organitzatiu i/o tècnic
<b>Fonts de finançament:</b>	Generalitat de Catalunya

<b>Línia estratègica</b>	<b>6</b>	<b>Millorar l'eficiència en l'ús dels recursos i reduir la contaminació</b>
<b>Programa</b>	<b>6.2</b>	<b>Reduir la contaminació i el soroll ambiental</b>
<b>Acció / Projecte</b>	<b>6.2.2</b>	<b>IMPULSAR UNA CAMPANYA DE SENSIBILITZACIÓ EN RELACIÓ AL SOROLL I LA CONVIVÈNCIA AL POBLE</b>

**Objectiu:**

Minimitzar la contaminació acústica del municipi de Besalú.

**Descripció:**

L'increment significatiu dels nivells acústics del medi és un dels factors importants de deteriorament de la qualitat ambiental del territori. Per tal de minimitzar els sorolls, l'Ajuntament ha de realitzar una campanya informativa sobre la contaminació acústica. Aquesta campanya s'ha centrar en tres àmbits: a casa, a l'espai públic i al lloc de treball. Alguns aspectes que cal incidir en les campanyes són:

- A casa: insonoritzar les parts més sorolloses de l'habitatge, distribuir els espais de forma que les zones de descans quedin aïllades del soroll, fer obres de la manera menys sorollosa i fora dels horaris de descans, educar els animals domèstics perquè els seus sons no ocasionin molèsties al veïnat, aïllar els tancaments per disminuir el soroll ambiental, utilitzar els aparells de televisió i ràdio a volums que no destorbin, anar amb compte a l'hora de fer ús d'alguns electrodomèstics en horari de descans nocturn, etc.
- A l'espai públic: reduir l'ús del cotxe i de les motocicletes dins del poble realitzant els trajectes curts a peu, conduir de forma civilitzada, mantenir un bon estat dels vehicles i controlar el seu nivell de soroll, respectar els horaris de llançar el vidre al contenidor, etc.
- A la feina: respectar les normes de seguretat revisar periòdicament la maquinària industrial per evitar pèrdues econòmiques, accidents laborals i sorolls excessius, minimitzar el soroll a les zones properes al CAP (Centre d'Atenció Primària), residències, centres educatius, etc.
- 

**Àmbit:**

Local

<b>Indicadors:</b>	1. Soroll
<b>Estudis / projectes associats:</b>	-
<b>Estat d'implantació:</b>	0
<b>Tipologia:</b>	Campanya
<b>Període d'execució:</b>	Curt (0 a 2 anys)
<b>Grau de prioritat:</b>	Mitjà

<b>Entitats i col·lectius implicats:</b>	Ajuntament de Besalú, Consell Comarcal de la Garrotxa - SIGMA
<b>Valoració econòmica:</b>	Cost organitzatiu i/o tècnic
<b>Fonts de finançament:</b>	-

<b>Línia estratègica</b>	<b>6</b>	<b>Millorar l'eficiència en l'ús dels recursos i reduir la contaminació</b>
<b>Programa</b>	<b>6.2.</b>	<b>Reduir la contaminació i el soroll ambiental</b>
<b>Acció / Projecte</b>	<b>6.2.3</b>	<b>FER UNA CAMPANYA DE CONTROL MUNICIPAL DE FUM I SOROLL DELS VEHICLES</b>

**Objectiu:**

Disminuir la contaminació acústica i atmosfèrica dels vehicles que circulen pel municipi de Besalú.

**Descripció:**

Els controls de fum i soroll dels vehicles a través de la policia són una pràctica que donen bons resultats, sobretot com a mesura persuasiva del soroll dels ciclomotors. A Besalú, degut al pas de la carretera N-260 pel municipi, s'hauria de realitzar una campanya periòdica per part dels Mossos d'Esquadra per tal d'inspeccionar els fums del tub d'escapament dels vehicles i els seus nivells d'emissió sonora. Aquells vehicles que no compleixin els límits establerts, d'acord amb les normes vigents com el RD 2028/1986 (pel soroll de motocicletes) o la directiva 96/96/CE (bàsicament per l'emissió de CO), s'haurien de sancionar.

La campanya hauria de ser periòdica i prestant especial atenció a les motocicletes.

Per altra banda, es podrien fomentar aspectes d'educació viària relacionats amb el soroll, tant de forma particular (en els infractors) com globalment (a les escoles).

**Àmbit:**

Local

<b>Indicadors:</b>	1. Soroll
<b>Estudis / projectes associats:</b>	-
<b>Estat d'implantació:</b>	0
<b>Tipologia:</b>	Campanya
<b>Període d'execució:</b>	Curt (0 a 2 anys)
<b>Grau de prioritat:</b>	Mitjà
<b>Entitats i col·lectius implicats:</b>	Ajuntament de Besalú, Mossos d'Esquadra
<b>Valoració econòmica:</b>	Cost organitzatiu i/o tècnic
<b>Fonts de finançament:</b>	-

## **Línia Estratègica 7: Avançar en la qualitat dels serveis i equipaments municipals i comarcals**

### **Programa: *Promoure una gestió dels residus basada en la minimització, la reutilització i el reciclatge***

- 7.1.1 Impulsar la recollida selectiva de la matèria orgànica i promoure l'autocompostatge.
- 7.1.2 Promoure la millora de la recollida selectiva del municipi.
- 7.1.3 Potenciar la Deixalleria entre els ciutadans de Besalú

### **Programa: *Gestió integral del cicle de l'aigua***

- 7.2.1 Millorar el sistema de l'aigua d'abastament del municipi.
- 7.2.2 Promoure la legalització de totes les captacions del municipi.
- 7.2.3 Conscienciar a la població sobre la necessitat d'un ús i consum racional de l'aigua.
- 7.2.4 Instaurar una xarxa separativa d'aigües pluvials.



<b>Línia estratègica</b>	<b>7</b>	<b>Avançar en la qualitat dels serveis i equipaments municipals i comarcals</b>
<b>Programa</b>	<b>7.1</b>	<b>Promoure una gestió dels residus basada en la minimització, la reutilització i el reciclatge</b>
<b>Acció / Projecte</b>	<b>7.1.1</b>	<b>IMPULSAR UNA RECOLLIDA SELECTIVA DE LA MATÈRIA ORGÀNICA I PROMOURE L'AUTOCOMPOSTATGE</b>

**Objectiu:**

Instaurar la recuperació orgànica de la brossa per evitar el seu abocament a l'abocador de Beuda.

**Descripció:**

Per tal de minimitzar la gran quantitat de residus que van a parar a l'abocador s'hauria d'impulsar campanyes informatives sobre l'autocompostatge i la recollida orgànica. El fet que Besalú és un municipi rural, l'autocompostatge hauria de ser fonamental ja que moltes cases disposen de terreny, ja sigui jardí, camps de conreu, etc.

A l'hora de dissenyar els punts de recollida de fracció orgànica caldria tenir en compte la ubicació i concentració dels establiments (bars, restaurants, alimentaris).

Aquesta acció hauria d'anar acompanyada d'una campanya informativa sobre la recollida selectiva de matèria orgànica i d'autocompostatge.

Cal aprofitar que des de l'any 2005 la comarca de la Garrotxa disposa d'una Planta de compostatge situada al municipi d'Olot, aquesta haurà de permetre i facilitar la futura recollida de la matèria orgànica en tots els municipis de la Garrotxa.

**Àmbit:**

Local

<b>Indicadors:</b>	1. Residus
<b>Estudis / projectes associats:</b>	-
<b>Estat d'implantació:</b>	0
<b>Tipologia:</b>	Campanya, projecte
<b>Període d'execució:</b>	Mitjà (3 a 5 anys)
<b>Grau de prioritat:</b>	Alt
<b>Entitats i col·lectius implicats:</b>	Ajuntament de Besalú, Agència de Residus de Catalunya i Consell Comarcal de la Garrotxa - SIGMA
<b>Valoració econòmica:</b>	15.000€/any i 5.000€ manteniment
<b>Fonts de finançament:</b>	Agència de Residus de Catalunya i Consell Comarcal de la Garrotxa

<b>Línia estratègica</b>	<b>7</b>	<b>Avançar en la qualitat dels serveis i equipaments municipals i comarcals</b>
<b>Programa</b>	<b>7.1</b>	<b>Promoure una gestió dels residus basada en la minimització, la reutilització i el reciclatge</b>
<b>Acció / Projecte</b>	<b>7.1.3</b>	<b>POTENCIAR LA DEIXALLERIA ENTRE ELS CIUTADANS DE BESALÚ</b>

**Objectiu:**

Potenciar l'ús de la Deixalleria per part del ciutadà adaptant la gestió i la promoció per una millor accessibilitat.

**Descripció:**

Implantar mesures d'apropament i de difusió d'aquesta instal·lació cap a la població de Besalú. Cal plantejar la deixalleria com una instal·lació industrial, amb el concepte de tractar els usuaris com a clients d'un servei, amb un bon manteniment, una bona atenció al públic. Aprofitar les campanyes de sensibilització dirigides a incrementar la participació de la població.

**Àmbit:**

Local i Supramunicipal.

<b>Indicadors:</b>	-
<b>Estudis / projectes associats:</b>	-
<b>Estat d'implantació:</b>	0
<b>Tipologia:</b>	Campanya
<b>Període d'execució:</b>	Mitjà (3 a 5 anys)
<b>Grau de prioritat:</b>	Alt
<b>Entitats i col·lectius implicats:</b>	Ajuntament de Besalú, Consell Comarcal de la Garrotxa - SIGMA.
<b>Valoració econòmica:</b>	Cost organitzatiu i/o tècnic.
<b>Fonts de finançament:</b>	Ajuntament de Besalú i Consell Comarcal de la Garrotxa

<b>Línia estratègica</b>	<b>7</b>	<b>Avançar en la qualitat dels serveis i equipaments municipals i comarcals</b>
<b>Programa</b>	<b>7.1.</b>	<b>Promoure una gestió dels residus basada en la minimització, la reutilització i el reciclatge</b>
<b>Acció / Projecte</b>	<b>7.1.2</b>	<b>PROMOURE LA MILLORA DE LA RECOLLIDA SELECTIVA DEL MUNICIPI</b>

**Objectiu:**

Minimitzar els residus de rebuig mitjançant la recollida selectiva i millora d'aquesta, especialment del cartró.

**Descripció:**

Impulsar campanyes de conscienciació per millorar la recollida selectiva. També es pot organitzar alguna activitat anual sobre la recollida selectiva com teatre al carrer, xerrades i conferències, tallers, titelles, etc.

Des de l'escola es poden dur a terme activitats d'educació ambiental relacionades amb la recollida selectiva.

Per altra banda, seria important informar als comerços, empreses i particulars amb una jornada informativa.

Des de l'Agència de Residus de Catalunya, conscients de la necessitat d'informar i educar els ciutadans, posa a disposició dels ens locals elements que complementen campanyes de foment de la recollida selectiva que s'estan duen a terme en l'àmbit de tot Catalunya (com per exemple un Inflable Gegant).

**Àmbit:**

Local i Supramunicipal

<b>Indicadors:</b>	1. Residus
<b>Estudis / projectes associats:</b>	-
<b>Estat d'implantació:</b>	0
<b>Tipologia:</b>	Campanya
<b>Període d'execució:</b>	Curt ( 0 a 2 anys)
<b>Grau de prioritat:</b>	Alt
<b>Entitats i col·lectius implicats:</b>	Ajuntament de Besalú, Consell Comarcal de la Garrotxa – SIGMA, Agència de Residus de Catalunya
<b>Valoració econòmica:</b>	Cost organitzatiu i/o tècnic
<b>Fonts de finançament:</b>	Consell Comarcal de la Garrotxa - SIGMA, Agència de Residus de Catalunya

<b>Línia estratègica</b>	<b>7</b>	<b>Avançar en la qualitat dels serveis i equipaments municipals i comarcals</b>
<b>Programa</b>	<b>7.2.</b>	<b>Gestió integral del cicle de l'aigua</b>
<b>Acció / Projecte</b>	<b>7.2.1</b>	<b>MILLORAR EL SISTEMA DE L'AIGUA D'ABASTAMENT DEL MUNICIPI</b>

**Objectiu:**

Millorar la qualitat de l'aigua potable que es consumeix a Besalú.

**Descripció:**

L'Ajuntament de Besalú és el responsable de la gestió de l'aigua potable del municipi. Així mateix, l'Ajuntament té com abonats alguns veïns del municipi de Beuda.

Degut a l'estructura del municipi de Besalú, amb un nucli diferenciat que aplega la major part de població l'abastament d'aigua potable es distribueix en una xarxa de subministrament. Aquesta assegura la major part del consum domèstic i industrial de Besalú. Per usos agrícoles les captacions són pròpies, majoritàriament pous. El sector de les hortes pren aigua del rec i ho gestiona la Comunitat de Regants.

L'aigua de Besalú mostra altes concentracions de sulfats que constitueixen un problema pel manteniment de la xarxa d'abastament i un dels pous municipals està a prop del límit màxim admès pel que fa a la concentració de nitrats. Per altra banda, l'aigua presenta una elevada duresa, que pot ocasionar problemes de calç en els electrodomèstics i en les bombes. L'Ajuntament ha de prendre mesures adients per tal de solucionar aquests problemes (ex. Construir una planta descalcificadora).

**Àmbit:**

Local

<b>Indicadors:</b>	-
<b>Estudis / projectes associats:</b>	-
<b>Estat d'implantació:</b>	0
<b>Tipologia:</b>	Projecte i obra
<b>Període d'execució:</b>	Curt (0 a 2 anys)
<b>Grau de prioritat:</b>	Mitjà
<b>Entitats i col·lectius implicats:</b>	Ajuntament de Besalú
<b>Valoració econòmica:</b>	-
<b>Fonts de finançament:</b>	Ajuntament de Besalú, ACA

<b>Línia estratègica</b>	<b>7</b>	<b>Avançar en la qualitat dels serveis i equipaments municipals i comarcals</b>
<b>Programa</b>	<b>7.2.</b>	<b>Gestió integral del cicle de l'aigua</b>
<b>Acció / Projecte</b>	<b>7.2.2</b>	<b>PROMOURE LA LEGALITZACIÓ DE TOTES LES CAPTACIONS DEL MUNICIPI</b>

**Objectiu:**

Promoure la legalització de tots els pous existents al municipi per tal de controlar el consum de l'aigua, regular l'ús de l'aigua en tots els àmbits (domèstic, agrícola i ramader) i tenir una visió integral del cicle de l'aigua.

**Descripció:**

Per tal d'aconseguir la legalització de totes les captacions del municipi caldrà portar a terme les següents actuacions:

- ✓ Un inventari exhaustiu de captacions i aprofitaments de fonts pròpies i el seu requeriment i convocatòria als seus propietaris.
- ✓ Revisar tots els aprofitaments i comprovar el seu estat de legalització.
- ✓ Decidir quina és la forma adequada per portar a terme la seva legalització.
- ✓ Elaborar un informe tècnic a l'Agència Catalana de l'Aigua i adjuntar-lo a la sol·licitud de la concessió de l'aigua.

L'Ajuntament, juntament amb l'Agència Catalana de l'Aigua i els propietaris són els responsables de dur a terme aquesta acció.

**Àmbit:**

Local i Supramunicipal

<b>Indicadors:</b>	-
<b>Estudis / projectes associats:</b>	-
<b>Estat d'implantació:</b>	0,5
<b>Tipologia:</b>	Estudi, projecte
<b>Període d'execució:</b>	Mitjà (3 a 5 anys)
<b>Grau de prioritat:</b>	Mitjà
<b>Entitats i col·lectius implicats:</b>	Ajuntament de Besalú i l'Agència Catalana de l'Aigua (ACA).
<b>Valoració econòmica:</b>	Cost organitzatiu i/o tècnic
<b>Fonts de finançament:</b>	Agència Catalana de l'Aigua (ACA).

<b>Línia estratègica</b>	<b>7</b>	<b>Avançar en la qualitat de serveis i equipaments municipals i comarcals</b>
<b>Programa</b>	<b>7.2.</b>	<b>Gestió integral del cicle de l'aigua</b>
<b>Acció / Projecte</b>	<b>7.2.3</b>	<b>CONSCIENCIAR A LA POBLACIÓ SOBRE LA NECESSITAT D'UN ÚS I UN CONSUM RACIONAL DE L'AIGUA</b>

**Objectiu:**

L'objectiu principal tracta de mantenir i si pot ser reduir el consum d'aigua potable del municipi.

**Descripció:**

L'evolució de la nostra societat ha implicat de forma general un augment continuat del consum d'aigua de xarxa per càpita, els consums unitaris del municipi indiquen que cada any augmenta el consum de litres d'aigua domèstica per habitant dia:

- ✓ Any 2001: 192 litres / habitant /dia
- ✓ Any 2002: 170 litres / habitant /dia
- ✓ Any 2003: 202 litres / habitant /dia

Per aquest motiu es planteja que des de l'Ajuntament que es dugui a terme una campanya de conscienciació a la població encarada a mantenir i/o disminuir el consum d'aigua sense que aquest fet hagi d'implicar una menor qualitat de vida.

**Àmbit:**

Local

<b>Indicadors:</b>	1. Aigua
<b>Estudis / projectes associats:</b>	-
<b>Estat d'implantació:</b>	0
<b>Tipologia:</b>	Campanya
<b>Període d'execució:</b>	Mitjà ( 3 a 5 anys)
<b>Grau de prioritat:</b>	Mitjà
<b>Entitats i col·lectius implicats:</b>	Ajuntament de Besalú.
<b>Valoració econòmica:</b>	Cost organitzatiu i/o tècnic.
<b>Fonts de finançament:</b>	Ajuntament de Besalú.

<b>Línia estratègica</b>	<b>7</b>	<b>Avançar en la qualitat dels serveis i equipaments municipals i comarcals</b>
<b>Programa</b>	<b>7.2</b>	<b>Gestió integral del cicle de l'aigua</b>
<b>Acció / Projecte</b>	<b>7.2.4</b>	<b>INSTAURAR UNA XARXA SEPARATIVA D'AIGÜES PLUVIALS</b>

**Objectiu:**

Instaurar una xarxa separativa d'aigües pluvials per evitar que en períodes de pluja, la xarxa de sanejament de la població rebi importants volums d'aigües pluvials que arribin a desbordar la capacitat Estació Depuradora.

**Descripció:**

La xarxa de clavegueram està formada per múltiples connexions on cada ramificació està connectada a una de les canonades principals, que es troben a l'antic torrent Ganganell. Les aigües residuals són bombejades fins la depuradora.

Es proposa instaurar una xarxa separativa d'aigües pluvials en els noves actuacions urbanístiques que es facin al municipi, per tal d'evitar que l'aigua de pluja arribi conjuntament amb les aigües residuals a la futura estació depuradora, i així, evitar que alteri el seu rendiment.

Es podria emmagatzemar aigua de pluja recollida en basses per minimitzar la quantitat d'aigua que arribi a la futura estació depuradora. Aquesta aigua recollida podria estar a l'abast de tothom i podria servir per regar jardins municipals, horts de particulars, etc.

**Àmbit:**

Local

<b>Indicadors:</b>	-
<b>Estudis / projectes associats:</b>	-
<b>Estat d'implantació:</b>	0,25
<b>Tipologia:</b>	Obra
<b>Període d'execució:</b>	Llarg (6 a 10 anys)
<b>Grau de prioritat:</b>	Mitjà
<b>Entitats i col·lectius implicats:</b>	Ajuntament de Besalú
<b>Valoració econòmica:</b>	-
<b>Fonts de finançament:</b>	Diputació de Girona, Pla Únic d'Obra i Serveis i propietaris d'edificis i de parcel·les del municipi

## Línia Estratègica 8: Promoure l'educació, la cultura i la salut

### **Programa: Promoure un projecte educatiu i cultural global**

- 8.1.1 Aconseguir un Institut d'Estudis Secundaris Obligatoris a Besalú
- 8.1.2 Donar prioritat a l'educació i a l'accés al coneixement pel conjunt de la població.
- 8.1.3 Fomentar l'interès dels ciutadans per formar-se en noves tecnologies.
- 8.1.4 Vincular i articular activitats culturals i educatives intergeneracionals.

### **Programa: Apropar els serveis assistencials**

- 8.2.1 Avaluar el grau de satisfacció sanitària per tal de vetllar per la millora dels serveis sanitaris del municipi.
- 8.2.2 Promoure i col·laborar en les campanyes de prevenció sanitària dels diferents col·lectius.
- 8.2.3 Incrementar els serveis a domicili adreçats a la gent gran.
- 8.2.4 Disposar d'una ambulància permanent 24 hores a l'Àrea Bàsica de Salut de Besalú.



<b>Línia estratègica</b>	<b>8</b>	<b>Promoure l'educació, la cultura i la salut</b>
<b>Programa</b>	<b>8.1</b>	<b>Promoure un projecte educatiu i cultural global</b>
<b>Acció / Projecte</b>	<b>8.1.1</b>	<b>ACONSEGUIR UN INSTITUT D'ESTUDIS SECUNDARIS OBLIGATORIS A BESALÚ</b>

**Objectiu:**

Aconseguir un Institut pel municipi i municipis veïns on s'imparteixin estudis secundaris fins a 4art d'ESO.

**Descripció:**

La concentració de tots els IES a Olot obliga a desplaçar-se a tots els alumnes de la comarca fins la ciutat. Tot i que la distància en quilòmetres no es gaire, el fet que es vagin recollint als estudiants dels diferents municipis amb el mateix autobús, representa per els joves de Besalú un trajecte de dues hores diàries de mitjana.

Aconseguir que en el municipi s'impartís l'ESO, a part de millorar la qualitat de vida dels estudiants, milloraria l'arrelament del jovent al municipi.

Accions relacionades:

**Àmbit:**

Local

<b>Indicadors:</b>	-
<b>Estudis / projectes associats:</b>	-
<b>Estat d'implantació:</b>	0
<b>Tipologia:</b>	Projecte i obra
<b>Període d'execució:</b>	Llarg ( 6 a 10 anys)
<b>Grau de prioritat:</b>	Alt
<b>Entitats i col·lectius implicats:</b>	Ajuntament de Besalú, Consell Comarcal de la Garrotxa, Departament d'Ensenyament (Generalitat de Catalunya)
<b>Valoració econòmica:</b>	6.000 € (projecte) i cost de l'obra
<b>Fonts de finançament:</b>	Generalitat de Catalunya

<b>Línia estratègica</b>	<b>8</b>	<b>Promoure l'educació, la cultura i la salut</b>
<b>Programa</b>	<b>8.1</b>	<b>Promoure un projecte educatiu i cultural global</b>
<b>Acció / Projecte</b>	<b>8.1.2</b>	<b>DONAR PRIORITAT A L'EDUCACIÓ I A L'ACCÉS AL CONEIXEMENT PEL CONJUNT DE LA POBLACIÓ</b>

**Objectiu:**

Aconseguir que el conjunt de la població que viu a Besalú tingui accés a l'educació i al coneixement.

**Descripció:**

S'hauria de crear, per part de l'Ajuntament, material pedagògic adreçat al conjunt de joves i de gent gran que viu al municipi. Alguns dels temes que podrien ser d'interès són els següents:

- ✓ L'entorn natural del municipi.
- ✓ Educació per a la salut (bons hàbits alimentaris, esport...).
- ✓ La diversitat i la solidaritat.
- ✓ La història local.
- ✓ El turisme rural.
- ✓ La sostenibilitat.

Amb aquest material pedagògic l'Ajuntament hauria d'organitzar cursos al centre cívic, a la llar d'avis, etc.

**Àmbit:**

Local

<b>Indicadors:</b>	-
<b>Estudis / projectes associats:</b>	-
<b>Estat d'implantació:</b>	0
<b>Tipologia:</b>	Projecte
<b>Període d'execució:</b>	Mitjà (3 a 5 anys)
<b>Grau de prioritat:</b>	Alt
<b>Entitats i col·lectius implicats:</b>	Ajuntament de Besalú i Consell Comarcal de la Garrotxa
<b>Valoració econòmica:</b>	3.000 €/ any
<b>Fonts de finançament:</b>	Ajuntament de Besalú i Consell Comarcal de la Garrotxa

<b>Línia estratègica</b>	<b>8</b>	<b>Promoure l'educació, la cultura i la salut</b>
<b>Programa</b>	<b>8.1</b>	<b>Promoure un projecte educatiu i cultural global</b>
<b>Acció / Projecte</b>	<b>8.1.3</b>	<b>FOMENTAR L'INTERÈS DELS CIUTADANS PER FORMAR-SE EN NOVES TECNOLOGIES</b>

**Objectiu:**

Incentivar des de l'ajuntament de Besalú l'accés dels ciutadans a les noves tecnologies.

**Descripció:**

Es proposa impulsar el 'Telecentre' a tots els ciutadans del municipi. Aquest es troba situat a Cal Campaner, i si pot accedir tots els dies de la setmana excepte el diumenge de 8 a 1 del matí i 4 a 8 del vespre.

Aquest "ciberespai" consisteix en un espai públic i gratuït on es pot navegar, enviar correus electrònics... amb l'objectiu que la gent es familiaritzi amb Internet.

A més l'arribada de noves tecnologies al municipi permet una millor implantació del Teletreball. El Teletreball és un nou sistema d'organització del treball en què el treballador desenvolupa una part important de la seva feina fora de l'empresa i per mitjans telemàtics, aquest fet disminueix les necessitats de desplaçament i per tant, les emissions degudes al transport per raó de teletreball.

**Àmbit:**

Local

<b>Indicadors:</b>	-
<b>Estudis / projectes associats:</b>	-
<b>Estat d'implantació:</b>	0
<b>Tipologia:</b>	Projecte, campanya
<b>Període d'execució:</b>	Mitjà (3 a 5 anys)
<b>Grau de prioritat:</b>	Baix
<b>Entitats i col·lectius implicats:</b>	Ajuntament de Besalú.
<b>Valoració econòmica:</b>	3.000 €
<b>Fonts de finançament:</b>	Ajuntament de Besalú, Diputació de Girona

<b>Línia estratègica</b>	<b>8</b>	<b>Promoure l'educació, la cultura i la salut</b>
<b>Programa</b>	<b>8.1.</b>	<b>Promoure un projecte educatiu i cultural global</b>
<b>Acció / Projecte</b>	<b>8.1.4</b>	<b>VINCULAR I ARTICULAR ACTIVITATS CULTURALS I EDUCATIVES INTERGENERACIONALS</b>

**Objectiu:**

Fomentar les activitats intergeneracionals dins del municipi.

**Descripció:**

Caldria fer un programa d'activitats culturals i educatives intergeneracionals al centre cívic de Besalú. Les possibles accions que caldria portar a terme són:

- ✓ Fer una llista amb totes les persones d'edat avançada que estiguin disposades a explicar vivències, cançons, rondalles, llegendes passades a les noves generacions del municipi. També poden aportar coneixements sobre com menar un hort, sobre l'entorn natural, etc.
- ✓ Fer una altra llista amb tants joves del municipi com sigui possible, perquè aquests expliquin a les generacions més avançades i els formin en temes actuals (noves tecnologies, vocabulari actual, moviments socials, etc.).
- ✓ Fer un calendari anual per convocar a tota la població del municipi, de totes les edats però sobretot la més jove, a assistir a les xerrades que s'impartiran per tal de garantir la supervivència de les tradicions.

Aquestes actuacions s'haurien d'impulsar des de l'Ajuntament de Besalú.

**Àmbit:**

Local

<b>Indicadors:</b>	-
<b>Estudis / projectes associats:</b>	-
<b>Estat d'implantació:</b>	0
<b>Tipologia:</b>	Projecte
<b>Període d'execució:</b>	Mitjà (3 a 5 anys)
<b>Grau de prioritat:</b>	Baix
<b>Entitats i col·lectius implicats:</b>	Ajuntament de Besalú, Llar de jubilats i associacions de joves.
<b>Valoració econòmica:</b>	Cost organitzatiu i/o tècnic.
<b>Fonts de finançament:</b>	Ajuntament de Besalú

<b>Línia estratègica</b>	<b>8</b>	<b>Promoure l'educació, la cultura i la salut</b>
<b>Programa</b>	<b>8.2.</b>	<b>Apropar els serveis assistencials</b>
<b>Acció / Projecte</b>	<b>8.2.1</b>	<b>AVALUAR EL GRAU DE SATISFACCIÓ SANITÀRIA PER TAL DE VETLLAR PER LA MILLORA DELS SERVEIS SANITARIS DEL MUNICIPI</b>

**Objectiu:**

Fer un estudi de satisfacció dels usuaris del consultori local situat al nucli de Besalú.

**Descripció:**

L'Àrea Bàsica de Salut disposa de diferents protocols interns d'avaluació de l'activitat sanitària (en la prevenció i detecció de diferents malalties, vacunacions, etc.).

En canvi, la satisfacció de l'usuari no disposa encara de cap protocol d'avaluació. Per tant resultaria molt positiu implantar-lo per tal de posar els suficients mecanismes per avaluar la satisfacció sanitària del servei, emprant un mecanisme que facilités les queixes, reclamacions i suggeriments.

Els serveis sanitaris de Besalú s'inclouen dins l'Àrea Bàsica de Salut (ABS) de Besalú que a més dóna assistència a 8 municipis més ( Besalú, Beuda, Maià de Montcal, Sant Ferriol, Sales de Llierca, Montagut i Oix, Tortellà i Argelaguer).

**Àmbit:**

Supramunicipal

<b>Indicadors:</b>	-
<b>Estudis / projectes associats:</b>	✓ Estudi de la satisfacció dels usuaris
<b>Estat d'implantació:</b>	0
<b>Tipologia:</b>	Estudi
<b>Període d'execució:</b>	Curt (0 a 2 anys)
<b>Grau de prioritat:</b>	Alt
<b>Entitats i col·lectius implicats:</b>	Àrea Bàsica de Salut (ABS) de Besalú
<b>Valoració econòmica:</b>	Cost organitzatiu i/o tècnic
<b>Fonts de finançament:</b>	Àrea Bàsica de Salut (ABS) de Besalú

<b>Línia estratègica</b>	<b>8</b>	<b>Promoure l'educació, la cultura i la salut</b>
<b>Programa</b>	<b>8.2.</b>	<b>Apropar els serveis assistencials</b>
<b>Acció / Projecte</b>	<b>8.2.2</b>	<b>PROMOURE I COL-LABORAR EN LES CAMPANYES DE PREVENCIÓ SANITÀRIA DELS DIFERENTS COL-LECTIUS</b>

**Objectiu:**

Aconseguir un municipi més saludable incrementant les actuacions de caràcter preventiu.

**Descripció:**

L'Ajuntament de Besalú hauria de col·laborar amb l'Àrea Bàsica de Salut de Besalú per tal d'impulsar els diversos programes divulgatius i formatius en els àmbits que tenen una incidència directa sobre la salut (tabaquisme, sexualitat, drogoaddicció, medicina preventiva, alimentació i qualitat de vida, etc.), per tal d'aconseguir una millor divulgació als diferents col·lectius prioritaris (escolar, adults, immigrants).

**Àmbit:**

Local

<b>Indicadors:</b>	-
<b>Estudis / projectes associats:</b>	-
<b>Estat d'implantació:</b>	0
<b>Tipologia:</b>	Conveni
<b>Període d'execució:</b>	Mitjà ( 3 a 5 anys)
<b>Grau de prioritat:</b>	Alt
<b>Entitats i col·lectius implicats:</b>	Ajuntament de Besalú, Àrea Bàsica de Salut de Besalú (ABS).
<b>Valoració econòmica:</b>	Cost organitzatiu i/o tècnic.
<b>Fonts de finançament:</b>	Ajuntament de Besalú

<b>Línia estratègica</b>	<b>8</b>	<b>Promoure l'educació, la cultura i la salut</b>
<b>Programa</b>	<b>8.2</b>	<b>Apropar els serveis assistencials</b>
<b>Acció / Projecte</b>	<b>8.2.3</b>	<b>INCREMENTAR ELS SERVEIS A DOMICILI ADREÇATS A LA GENT GRAN</b>

**Objectiu:**

Ampliar els serveis socials destinats a les persones grans que requereixen una major atenció i necessiten d'ajuda socio sanitària.

**Descripció:**

Per ampliar els serveis a la gent gran, es proposa:

- ✓ Promoure l'associacionisme, l'autoorganització de les persones grans.
- ✓ Crear un "servei de cuidadors de gent gran a domicili"
- ✓ Potenciar les activitats d'interès social i de lleure en el casal d'avis i al Centre cívic.
- ✓ Creació d'habitatges tutelats.
- ✓ Reorganització del servei d'atenció a la gent gran, per tal d'optimitzar equips tècnics i humans i oferir un servei a la carta.
- ✓ Ampliar el suport assistencial a les famílies que tenen algun membre amb malaltia mental.

**Àmbit:**

Local

<b>Indicadors:</b>	-
<b>Estudis / projectes associats:</b>	-
<b>Estat d'implantació:</b>	0
<b>Tipologia:</b>	Projecte
<b>Període d'execució:</b>	Llarg (6 a 10 anys)
<b>Grau de prioritat:</b>	Alt
<b>Entitats i col·lectius implicats:</b>	Ajuntament de Besalú, Consorci de Benestar Social de la Garrotxa, el col·lectiu de gent gran, Creu Roja.
<b>Valoració econòmica:</b>	-
<b>Fonts de finançament:</b>	Departament de Benestar i Família (Generalitat de Catalunya), Consorci de Benestar Social de la Garrotxa

<b>Línia estratègica</b>	<b>8</b>	<b>Promoure l'educació, la cultura i la salut</b>
<b>Programa</b>	<b>8.2</b>	<b>Apropar els serveis assistencials</b>
<b>Acció / Projecte</b>	<b>8.2.4</b>	<b>DISPOSAR D'UNA AMBULÀNCIA PERMANENT 24 HORES A L'ÀREA BÀSICA DE BESALÚ</b>

**Objectiu:**

Disposar d'una ambulància permanent de 24 hores de servei en el municipi per qualsevol urgència que pugui sorgir.

**Descripció:**

L'Àrea Bàsica de Salut (ABS) de Besalú és una divisió sanitària que dona cobertura als municipis d'Argelaguer, Besalú, Beuda, Maià de Montcal, Montagut i Oix, Sales de Llierca, Sant Ferriol, Sant Jaume de Llierca i Tortellà. Aquesta àrea té un Centre d'Atenció Primària (CAP) a Besalú i consultoris locals de la divisió sanitària.

Ambulàncies Garrotxa és l'empresa exclusiva dels serveis d'ambulància de la Garrotxa. Si el CAP de Besalú necessita una ambulància, l'ha de demanar al Consorci de Benestar Social de la Garrotxa (Consell Comarcal de la Garrotxa). El fet que l'ambulància hagi de venir d'Olot provoca un temps d'espera que pot ser crucial per a una urgència.

Amb aquesta acció es pretén aconseguir una ambulància permanent a Besalú les 24 hores del dia per tal d'aconseguir més eficàcia i rapidesa a l'hora de cobrir una urgència.

**Àmbit:**

Local

<b>Indicadors:</b>	-
<b>Estudis / projectes associats:</b>	-
<b>Estat d'implantació:</b>	0
<b>Tipologia:</b>	Conveni
<b>Període d'execució:</b>	Curt (0 a 2 anys)
<b>Grau de prioritat:</b>	Baix
<b>Entitats i col·lectius implicats:</b>	Ajuntament de Besalú, Consorci de Benestar Social de la Garrotxa.
<b>Valoració econòmica:</b>	-
<b>Fonts de finançament:</b>	Institut Català de la Salut



## **Línia Estratègica 9: Potenciar la qualitat de vida i la cohesió social**

### **Programa: Fomentar l'accés a l'habitatge**

- 9.1.1 Elaborar un cens d'habitatges buits i fomentar el lloguer.
- 9.1.2 Promoure l'habitatge social.

### **Programa: Augmentar la cohesió social, enfortint els mecanismes d'equitat i participi**

- 9.2.1 Promoure l'ampliació de les cobertures de protecció social als sectors més necessitats, sobretot gent gran, persones amb disminució i lluita contra la pobresa.
- 9.2.2 Impulsar mesures de cooperació i solidaritat global.

### **Programa: Potenciar el civisme ciutadà a la vida associativa**

- 9.3.1 Crear el voluntariat social i ambiental.
- 9.3.2 Potenciar les associacions existents i fomentar-ne de noves.



<b>Línia estratègica</b>	<b>9</b>	<b>Potenciar la qualitat de vida i la cohesió social</b>
<b>Programa</b>	<b>9.1</b>	<b>Fomentar l'accés a l'habitatge</b>
<b>Acció / Projecte</b>	<b>9.1.1</b>	<b>ELABORAR UN CENS D'HABITATGES BUITS I FOMENTAR EL LLOGUER</b>

**Objectiu:**

Impulsar una estratègia per fer un cens de l'habitatge buit existent i així propiciar la seva ocupació, tant en propietat com en lloguer.

**Descripció:**

Aproximadament un 16% del parc d'habitatges que disposa Besalú és buit o vacant i un 15% és de segona residència.

Per aconseguir una màxima ocupació dels habitatges existents, es proposa:

- ✓ La realització d'un cens exhaustiu del parc d'habitatges buit o vacant, coneixent el seu estat de conservació, les possibilitats d'ocupació,... per tal de poder ajustar l'oferta amb la demanda.
- ✓ A partir del coneixement precís del cens d'habitatges a Besalú, es proposa l'impuls de polítiques municipals que incentivin l'ocupació dels habitatges buits. Aquesta estratègia consisteix en fomentar el lloguer d'aquests habitatges i crear una borsa municipal d'habitatges (consulta on-line).
- ✓ Aquesta estratègia es pot concretar en ajudes fiscals encaminades a l'arranjament dels habitatges vacants i el foment del seu lloguer.

Accions relacionades: 4.1.2, 4.2.3.

**Àmbit:**

Local

<b>Indicadors:</b>	-
<b>Estudis / projectes associats:</b>	✓ Estudi del Cens d'habitatges buits de Besalú
<b>Estat d'implantació:</b>	0
<b>Tipologia:</b>	Estudi
<b>Període d'execució:</b>	Mitjà (3 a 5 anys)
<b>Grau de prioritat:</b>	Alt
<b>Entitats i col·lectius implicats:</b>	Ajuntament de Besalú i Consell Comarcal de la Garrotxa
<b>Valoració econòmica:</b>	Cost tècnic i 3.000 €
<b>Fonts de finançament:</b>	Departament de Medi ambient i Habitatge i Ajuntament de Besalú

<b>Línia estratègica</b>	<b>9</b>	<b>Potenciar la qualitat de vida i la cohesió social</b>
<b>Programa</b>	<b>9.1</b>	<b>Fomentar l'accés a l'habitatge</b>
<b>Acció / Projecte</b>	<b>9.1.2</b>	<b>PROMOURE L'HABITATGE SOCIAL</b>

**Objectiu:**

Realitzar habitatge social per poder afavorir els sectors de la població amb més dificultat, donant-los-hi accés.

**Descripció:**

Dels 127 habitatges construïts a Besalú ens els darrers 10 anys (1993 –2003), només un 1% va ser de protecció oficial (en aquest cas equival a només un pis). La nova Llei d'urbanisme (Llei 2/2002) fixa un mínim d'un 20% el percentatge d'habitatge de protecció sobre el total d'habitatges per a l'ús residencial de nova implantació.

De cara al futur és important apostar per la promoció d'habitatges de protecció, a un preu just, per tal de fer-los accessibles als sectors de la població amb més dificultats (població jove, immigrants, etc.). Per tal d'iniciar aquesta actuació és bàsic disposar d'un estudi sobre les necessitats d'habitatge i la seva accessibilitat.

Per tal de promoure els habitatges protegits l'Ajuntament de Besalú, hauria d'establir acords amb els promotors urbanístics directament amb el Departament de Medi ambient i Habitatge de la Generalitat de Catalunya.

Aquesta acció cal que es tingui en compte a l'hora de redactar el POUM.

**Àmbit:**

Local

<b>Indicadors:</b>	-
<b>Estudis / projectes associats:</b>	<ul style="list-style-type: none"> <li>✓ Estudi de les necessitats i accessibilitat d'habitatge a Besalú.</li> <li>✓ POUM</li> </ul>
<b>Estat d'implantació:</b>	0
<b>Tipologia:</b>	Conveni, estudi
<b>Període d'execució:</b>	Mitjà (3 a 5 anys)
<b>Grau de prioritat:</b>	Alt
<b>Entitats i col·lectius implicats:</b>	Ajuntament de Besalú.
<b>Valoració econòmica:</b>	2.000€ (estudi) i la resta serà variable segons el grau de construcció anual.
<b>Fonts de finançament:</b>	Departament de Medi ambient i Habitatge, Ajuntament de Besalú i Sector de la Construcció.

<b>Línia estratègica</b>	<b>9</b>	<b>Potenciar la qualitat de vida i la cohesió social</b>
<b>Programa</b>	<b>9.2</b>	<b>Augmentar la cohesió social, enfortint els mecanismes d'equitat i participi</b>
<b>Acció / Projecte</b>	<b>9.2.1</b>	<b>PROMOURE L'AMPLIACIÓ DE LES COBERTURES DE PROTECCIÓ SOCIAL ALS SECTORS MÉS NECESSITATS, SOBRETOT GENT GRAN, PERSONES AMB DISMINUCIÓ, IMMIGRANTS I LLUITA CONTRA LA POBRESA</b>

#### **Objectiu:**

Elaborar plans d'acció dels diferents col·lectius o sectors amb risc d'exclusió social i més necessitats com són la gent gran, les persones amb disminució i els immigrants.

#### **Descripció:**

- ✓ Persones amb disminució física: disminuir les barreres arquitectòniques de tots els equipaments municipals i, a més, es podria fer un estudi per veure les problemàtiques d'aquest col·lectiu (localització i característiques de l'habitatge, zones del municipi que dificulten la mobilitat, determinar les necessitats actuals i mesures per planificar els serveis adequats).
- ✓ Gent Gran: reorganització i ampliació dels serveis d'atenció domiciliària a la gent gran.
- ✓ Immigració: promoció i suport dels nuclis associatius d'immigrants, millora de l'accessibilitat i l'atenció als immigrants, millora dels canals d'informació per tal de facilitar l'accés als serveis i prestacions, etc.

#### **Àmbit:**

Local

<b>Indicadors:</b>	-
<b>Estudis / projectes associats:</b>	-
<b>Estat d'implantació:</b>	0,25
<b>Tipologia:</b>	Projecte
<b>Període d'execució:</b>	Mitjà (3 a 5 anys)
<b>Grau de prioritat:</b>	Mitjà
<b>Entitats i col·lectius implicats:</b>	Ajuntament de Besalú, Consorci de Benestar Social de la Garrotxa.
<b>Valoració econòmica:</b>	2.000 €
<b>Fonts de finançament:</b>	Generalitat de Catalunya i Diputació de Girona.

<b>Línia estratègica</b>	<b>9</b>	<b>Potenciar la qualitat de vida i la cohesió social</b>
<b>Programa</b>	<b>9.2.</b>	<b>Augmentar la cohesió social, enfortint els mecanismes d'equitat i participi</b>
<b>Acció / Projecte</b>	<b>9.2.2</b>	<b>IMPULSAR MESURES DE COOPERACIÓ I SOLIDARITAT GLOBAL</b>

**Objectiu:**

Impulsar la col·laboració en campanyes de cooperació i solidaritat global dins dels habitants del municipi de Besalú.

**Descripció:**

Es proposa incloure diferents actuacions per fer front a la pobresa i els desequilibris socials dels països més desfavorits. Per aquest motiu:

- ✓ Que l'Ajuntament promogui, amb els sectors implicats, el comerç de productes d'origen local i/o comarcal. Amb els productes que provenen de l'exterior es pot fomentar la venda de productes que vinguin del comerç just i responsable, tant en els establiments actuals com en els que es puguin establir en un futur a Besalú.
- ✓ L'Ajuntament amb l'aprovació dels seus ciutadans s'hauria d'afegir a la campanya del 0,7% (cal tenir en compte que el pressupost de Besalú és molt reduït).
- ✓ Impulsar la col·laboració amb tot tipus de campanyes solidàries (comerç just...)

**Àmbit:**

Local

<b>Indicadors:</b>	-
<b>Estudis / projectes associats:</b>	-
<b>Estat d'implantació:</b>	0
<b>Tipologia:</b>	Projecte
<b>Període d'execució:</b>	Mitjà (3 a 5 anys)
<b>Grau de prioritat:</b>	Mitjà
<b>Entitats i col·lectius implicats:</b>	Ajuntament de Besalú i Associació d'empresaris.
<b>Valoració econòmica:</b>	Cost organitzatiu i/o tècnic.
<b>Fonts de finançament:</b>	Ajuntament de Besalú.

<b>Línia estratègica</b>	<b>9</b>	<b>Promoure l'educació, la cultura i la salut</b>
<b>Programa</b>	<b>9.3</b>	<b>Potenciar el civisme ciutadà a la vida associativa</b>
<b>Acció / Projecte</b>	<b>9.3.1</b>	<b>CREAR EL VOLUNTARIAT SOCIAL I AMBIENTAL</b>

**Objectiu:**

Impulsar el voluntariat social i ambiental amb tasques vinculades al desenvolupament del Pla d'Acció Local per a la Sostenibilitat.

**Descripció:**

El voluntariat social i ambiental hauria de considerar els aspectes següents:

- ✓ Impulsar el voluntariat ambiental en els espais naturals de valor natural encara que no estiguin protegits (conservació, recerca, divulgació dels valors de l'espai...). Per exemple, l'associació Amics de Besalú i el seu Comtat, el Casal de Jubilats o el Centre Excursionista de Besalú poden dur a terme aquest tipus de voluntariat.
- ✓ Impulsar el voluntariat social: adreçat a persones grans (com per exemple acompanyaments al domicili), activitats de reforç en activitats culturals, de lleure, excursions...; adreçat a la població immigrada per tal d'afavorir la interculturalitat, etc.). El Casal de Jubilats, el Grup de Joves de Besalú, l'Escola de Música, el Centre d'Esplai Sant Llorenç, Besalú Solidari, l'AMPA, etc., són associacions que es poden fer càrrec d'aquest tipus voluntariat.
- ✓ Crear la figura dels agents cívics, els quals podrien funcionar a través dels plans d'ocupació, ocupant a persones perquè facin el control de l'estat del mobiliari urbà i fomentar el civisme entre els ciutadans.

**Àmbit:**

Local

<b>Indicadors:</b>	-
<b>Estudis / projectes associats:</b>	-
<b>Estat d'implantació:</b>	0,25
<b>Tipologia:</b>	Projecte
<b>Període d'execució:</b>	Mitjà (3 a 5 anys)
<b>Grau de prioritat:</b>	Baix
<b>Entitats i col·lectius implicats:</b>	Ajuntament de Besalú
<b>Valoració econòmica:</b>	Cost organitzatiu i/o tècnic. 2.000€/any en recursos materials i el cost del plans d'ocupació
<b>Fonts de finançament:</b>	Ajuntament de Besalú i Departament de Treball de la Generalitat de Catalunya.

<b>Línia estratègica</b>	<b>9</b>	<b>Promoure l'educació, la cultura i la salut</b>
<b>Programa</b>	<b>9.3</b>	<b>Potenciar el civisme ciutadà a la vida associativa</b>
<b>Acció / Projecte</b>	<b>9.3.2</b>	<b>POTENCIAR LES ASSOCIACIONS EXISTENTS I FOMENTAR-NE DE NOVES</b>

**Objectiu:**

Promoure l'associacionisme entre la ciutadania de Besalú com a base inicial d'una futura participació.

**Descripció:**

Una manera de fomentar l'associacionisme consisteix en crear un petit Consell d'Entitats per tal de posar en comú, d'una manera estable i organitzada, les entitats del municipi. Aquest instrument ha de permetre enfortir el moviment associatiu del municipi, buscant un suport mutu, generant campanyes o activitats globals d'interès compartit.

Aquest Consell pot estar format per tothom del municipi que estigui interessat en formar part d'una associació a Besalú.

**Àmbit:**

Local

<b>Indicadors:</b>	4. Sostenibilitat social
<b>Estudis / projectes associats:</b>	-
<b>Estat d'implantació:</b>	0
<b>Tipologia:</b>	Projecte
<b>Període d'execució:</b>	Curt (0 a 2 anys)
<b>Grau de prioritat:</b>	Alt
<b>Entitats i col·lectius implicats:</b>	Ajuntament de Besalú
<b>Valoració econòmica:</b>	Cost organitzatiu i/o tècnic
<b>Fonts de finançament:</b>	Ajuntament de Besalú



## **5. RESUM DEL PLA D'ACCIÓ LOCAL**

---



## 5.1. Resum del Pla d'Acció Local per a la Sostenibilitat

### a) Estructura i valoració econòmica del PALS:

Número de línies estratègiques	Número de programes	Número d'accions	Número d'accions valorades	Pressupost del PALS (10 anys)
9	21	69	23	470.604 €

### b) Àmbit:

Àmbit	Local	Supramunicipal	Local i supramunicipal
Número d'accions	51	12	6
%	74 %	17 %	9 %

### c) Tipologia:

Tipologia	Núm. d'accions	%
Estudis tècnics	8	10
Projectes executius	18	22
Execució d'obres	9	11
Plans urbanístics i sectorials	8	8
Programes de vigilància i control	5	5
Projectes i campanyes d'implicació d'agents econòmics i socials	21	26
Instruments jurídics, econòmics i organitzatius	15	18

Nota: Hi ha accions que tenen més d'una tipologia.

### d) Priorització:

Grau de Prioritat	Prioritat alta	Prioritat mitjana	Prioritat baixa
Número d'accions	35	25	9
%	51 %	36 %	13 %

**e) Estat d'implantació:**

<b>Implantació</b>	<b>No iniciada</b>	<b>Inicis</b>	<b>Progressos modestos</b>	<b>Progressos substancials</b>	<b>Executada</b>
<b>Número accions</b>	46	19	4	-	-
<b>%</b>	67 %	27 %	6 %	-	-

Nota: Es proposa modificar anualment aquesta taula actualitzant l'estat d'implantació.

**f) Període d'execució:**

<b>Execució</b>	<b>Curt termini (0 a 2 anys)</b>	<b>Mitjà termini (3 a 5 anys)</b>	<b>Llarg termini (6 a 10 anys)</b>
<b>Número d'accions</b>	21	38	10
<b>%</b>	20 %	55 %	15 %

## **6. BIBLIOGRAFIA**

---



## 6.1. Bibliografia

### 6.1.1. Procedència de la informació consultada

- ✓ AJUNTAMENT DE LLAGOSTERA. Pla d'Acció Local per a la Sostenibilitat
- ✓ AJUNTAMENT DE BESALÚ. Diagnosi. Pla d'Acció Local per a la Sostenibilitat.
- ✓ AJUNTAMENT DE SARRIÀ DE TER. Pla d'Acció Local per a la Sostenibilitat
- ✓ AJUNTAMENT DE SANT FELIU DE GUÍXOLS. Pla d'Acció Local per a la Sostenibilitat.
- ✓ AJUNTAMENT D'OLOT. Pla d'Acció Local per a la Sostenibilitat.
- ✓ AJUNTAMENT DE LLADÓ. Pla d'Acció Local per a la Sostenibilitat.
- ✓ AJUNTAMENT DE CALELLA. Pla d'Acció Local per a la Sostenibilitat.
- ✓ AJUNTAMENT DE CASTELLFOLLIT DE LA ROCA. Pla d'Acció Local per a la Sostenibilitat.
- ✓ UNIVERSITAT DE GIRONA. CÀTEDRA DE GEOGRAFIA I PENSAMENT TERRITORIAL. Estudi de la Mobilitat a la comarca de la Garrotxa. Agenda 21 Comarcal de la Garrotxa, 2004.

### 6.1.2. Pàgines web consultades

- ✓ AJUNTAMENT DE BESALÚ, <http://www.webgipal.net/besalu/>  
<http://www.besalu.net>
- ✓ AJUNTAMENT DE VILADEMULS, <http://www.vilademuls.com/web>
- ✓ DIPUTACIÓ DE BARCELONA, <http://www.diba.es>
- ✓ DIPUTACIÓ DE GIRONA, <http://www.ddgi.es>
- ✓ GENERALITAT DE CATALUNYA, <http://www.gencat.net>
- ✓ INSTITUT D'ESTADÍSTICA DE CATALUNYA, <http://www.idescat.es>
- ✓ INSTITUTO NACIONAL DE ESTADÍSTICA, <http://www.ine.es>