



***Pla d'Acció Local per a la
Sostenibilitat Ambiental
de l'Agenda 21 de Bordils***

Crèdits

Empresa adjudicatària i coordinació dels treballs:



TRAÇA, Estudi de Serveis Ambientals

Carles E. Casabona Ferré, ambientòleg
Enric de Bargas i Sellarés, ambientòleg

Amb la col·laboració de:



SERPA, Enginyeria i Consultoria Ambiental

Ponç Feliu Latorre, biòleg
Aleix Comes, Enginyer de camins
Anna Puigdemont, ambientòloga
Eduard Llandrich, geògraf
Anna Quintana, biòloga
Emma Soy, Enginyera agrònoma



SPORA, Serveis Ambientals

Pere Serrano, ambientòleg
Anna Camp, ambientòloga
Helena Puigdevall, geògrafa
Josep Alberich, ambientòleg

Mireia Martínez, direcció i administració d'empreses

Traça, Estudi de Serveis Ambientals

C/ Creu, 19, 3er-2a; 17002; Girona

972 913 311 - www.traça.cat - estudiambiental@gmail.com

Índex

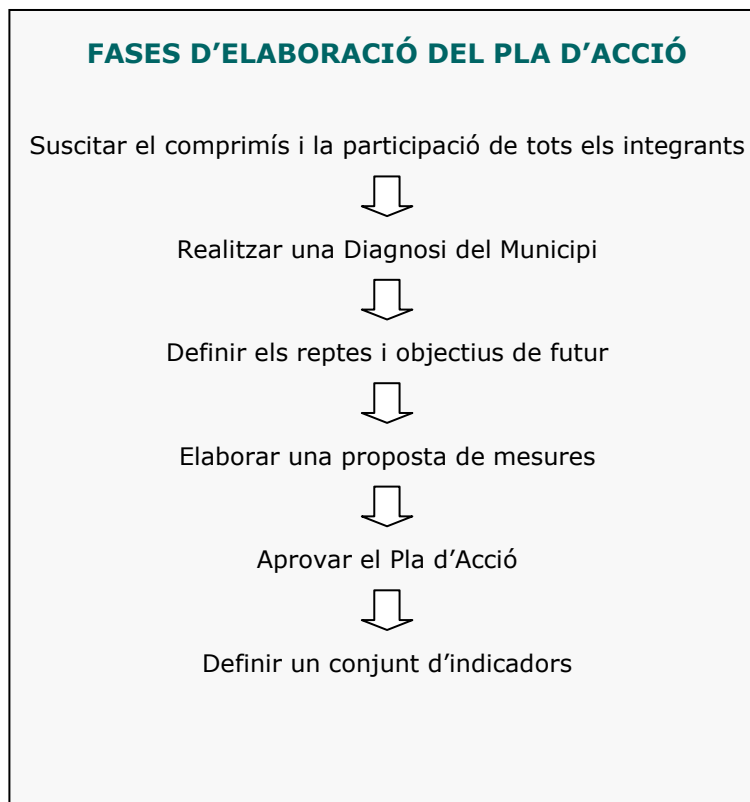
| | |
|---|----|
| 1. Objectius i metodologia | 1 |
| 2. Bases per a l'establiment de les Agendes 21 Locals..... | 3 |
| 2.1. La Carta d'Aalborg, la Conferència de Lisboa i la Crida de Hannover | 4 |
| 2.1.1. Carta d'Aalborg..... | 4 |
| 2.1.2. Carta de Lisboa..... | 4 |
| 2.1.3. Declaració de Hannover | 4 |
| 2.2. El procés d'Agenda 21 Local | 5 |
| 2.3. Bases per l'establiment de l'Agenda 21 Local al municipi | 7 |
| 3. Declaració de desenvolupament sostenible..... | 8 |
| 4. Pla d'Acció Local per la Sostenibilitat de Bordils | 9 |
| 4.1. Definició de línies estratègiques | 9 |
| 4.2. Definició dels Programes d'Actuació..... | 12 |
| 4.3. Definició de les accions i projectes específics | 13 |
| 4.3.1. Resum de les actuacions i projectes..... | 13 |
| 4.3.2. Fitxes descriptives..... | 17 |
| línia estratègica 1. Conservació i potenciació de la biodiversitat, el paisatge i de la connectivitat ecològica | 19 |
| línia estratègica 2: Planificació i intervenció territorial i urbanística sostenible | 28 |
| línia estratègica 3: Millora de la gestió i qualitat dels serveis..... | 39 |
| Línia estratègica 4: Millora de la gestió local i dinamització de la vida social i econòmica | 53 |
| 5. Temporalització i priorització | 62 |
| 6. Pla de Seguiment..... | 65 |
| 6.1. Resum dels indicadors de sostenibilitat proposats..... | 65 |
| 6.2. Fitxes dels indicadors..... | 67 |
| I. Matriu ecològica i territorial | 67 |
| II. Infraestructures i mobilitat | 76 |
| III. Economia i Societat..... | 82 |
| IV. Petjada Ecològica | 90 |
| V. Governabilitat sostenible | 97 |
| Indicadors Addicionals..... | 99 |

1. Objectius i metodologia

Els principals objectius de l'Agenda 21 Local, o Pla d'Acció Local per la Sostenibilitat del municipi de Bordils, seran:

- ✓ Dotar al municipi dels elements de coneixement per a poder desenvolupar de manera programada la seva política municipal integrant els aspectes ambientals, territorials i socioeconòmics seguint els principis d'un desenvolupament sostenible.
- ✓ Integrar els aspectes socials i econòmics com a eina de progrés cap a la sostenibilitat.
- ✓ Potenciar i orientar el desenvolupament local cap a un horitzó d'un major aprofitament sostenible dels recursos amb el mínim impacte sobre el medi.
- ✓ Establir estratègies ambientals integrades per sobre d'un enfocament sectorial.
- ✓ Establir una sèrie d'actuacions amb prioritats definides, per impulsar el desenvolupament econòmic, social i ambiental del municipi.
- ✓ Un dels principals elements a destacar és el foment de la participació dels agents locals, grups d'opinió i col·lectius ciutadans en aquest procés, tot intentant crear espais permanents de participació ciutadana.

La metodologia de treball per a l'elaboració del PALS segueix l'esquema general d'una planificació estratègica amb l'objectiu de promoure un desenvolupament sostenible a nivell local, a la vegada que s'adapta als paràmetres definits per la Diputació de Girona.



La metodologia de treball s'ha encarat cap a la redacció d'una auditoria municipal que reculli de manera integral tots els factors i paràmetres ambientals, econòmics i socials del municipi. A partir d'aquests treballs s'elaborà una diagnosi municipal que valorà els riscos i oportunitats del municipi seguint els principis de sostenibilitat i que, per últim, serviren de base per a la redacció del Pla d'Acció Local per a Sostenibilitat del municipi.

El Pla d'Acció Local per a la sostenibilitat (PALS), s'entén com un document programàtic resultat de la diagnosi municipal i subjecte a un procés de participació ciutadana, que estableix els programes i actuacions concretes que cal implantar al municipi.

També s'elaborà un Pla de Participació i Comunicació per tal de dinamitzar la participació ciutadana i definir un programa de difusió, que s'ha desenvolupat de manera paral·lela a la redacció dels treballs del PALS. L'objectiu no és altre que implicar el màxim nombre de ciutadans i ciutadanes de Bordils.

S'ha realitzat un programa d'indicadors de sostenibilitat que permetin mesurar i contrastar l'aplicació efectiva del PALS, i a la vegada ser un instrument per comparar la situació ambiental dels diferents municipis de les comarques gironines.

2. Bases per a l'establiment de les Agendes 21 Locals

L'any 1972, la Conferència sobre el Medi Humà de les Nacions Unides celebrada a la ciutat d'Estocolm va marcar l'inici d'una època, en plantejar per primer cop la determinant pressió que les economies contemporànies exercien sobre el medi ambient i els recursos naturals amb efectes. El principi 14 de la Declaració assenyala "*la planificació racional constitueix una eina essencial per reconciliar qualsevol conflicte entre les necessitats del desenvolupament i la necessitat de protegir i millorar el medi*".

El concepte de desenvolupament sostenible apareix formulat per primera vegada en un document oficial en "El nostre futur comú", elaborat el 1987 per la que fou Primera Ministre de Noruega Gro Harlem Brundtland per encàrrec de les Nacions Unides. El document, que també es coneix amb el nom d'"**Informe Brundtland**", defineix el desenvolupament sostenible com:

"aquell que satisfà les necessitats del present sense comprometre la capacitat de les generacions futures per satisfer les seves pròpies necessitats"

Els principis de l'Informe Brundtland foren acceptats de forma unànime per la comunitat internacional i aviat varen incorporar-se als grans instruments de planificació.

El debat a l'entorn de l'informe Brundtland tingué com a principal conseqüència que l'any 1989 les Nacions Unides convoquessin la Conferència per al Medi Ambient i el Desenvolupament, la qual acabaria celebrant-se tres anys més tard -del 3 al 14 de juny de 1992- a la ciutat brasilera de Rio de Janeiro. La Conferència de Rio es va popularitzar com la Cimera de la Terra i va constituir la reunió internacional més important realitzada fins aleshores, amb una participació total de 170 estats en les sessions oficials, així com de prop de 6.000 ONG's de 189 països en la que fou cimera paral·lela, altrament dita Fòrum Global 92.

Des de la Cimera de Rio, els seus principals criteris i objectius han tingut una àmplia difusió i s'han realitzat noves trobades relacionades amb moltes de les seves consideracions:

- Cimera del Caire sobre Població (1994)
- Cimera de Berlín sobre el Canvi Climàtic (1995)
- Cimera de Pequín sobre la Dona (1995)
- Conferència d'Istanbul Hàbitat-II (1996)

A nivell europeu és on més s'avançà, el V Programa de Medi Ambient de la Unió Europea: Cap a un Desenvolupament Sostenible (1992), va marcar les pautes que havien d'orientar el desenvolupament de polítiques concretes en els diferents àmbits.

Així, els principis de l'Agenda 21 aprovats a la Cimera de Rio van tenir, l'any 1994 la seva concreció en el marc de la Conferència Europea sobre les ciutats sostenibles, celebrada a Aalborg (Dinamarca). Les autoritats locals i els representants d'organitzacions internacionals i membres d'administracions i entitats privades, van adoptar l'anomenada **Carta de les Ciutats Europees cap a la sostenibilitat** – o altrament coneguda com a **Carta d'Aalborg** – en la que es reconeix el paper històric de les ciutats i pobles en la configuració del nostre model social i cultural.

2.1. La Carta d'Aalborg, la Conferència de Lisboa i la Crida de Hannover

2.1.1. Carta d'Aalborg

En la trobada de municipis europeus a Aalborg (Dinamarca), el 27 de maig de 1994, es van definir els inicis i primers compromisos de 80 municipis europeus en vers la sostenibilitat. Els municipis que van firmar la Carta de Viles i Ciutats Europees vers la Sostenibilitat (la Carta d'Aalborg), es van comprometre a participar en el procés de desenvolupament i consecució d'un consens entre les seves comunitats locals sobre un pla d'acció a llarg termini vers la sostenibilitat (l'Agenda Local 21).

La Carta d'Aalborg que fou aprovada pels participants en la Conferència europea sobre les ciutats sostenibles celebrada a Aalborg, Dinamarca, el 27 de maig de 1994. Consta de tres parts:

- Part I: Declaració de consens: les ciutats europees cap a la sostenibilitat.
- Part II: Campanya de ciutats europees sostenibles.
- Part III: Participació en les iniciatives locals del Programa 21: plans d'acció local a favor de la sostenibilitat.

La Diputació de Girona, l'any 1997, s'adhereix a la Carta d'Aalborg i als seus principis

L'Ajuntament de Bordils s'adhereix a la Carta d'Aalborg en data de 6 de novembre de l'any 2008.

2.1.2. Carta de Lisboa

Representants de 1.000 autoritats locals i regionals de tota Europa es van reunir a la Segona Conferència Europea de Viles i Ciutats Sostenibles a Lisboa, Portugal, del 6 al 8 d'Octubre de 1996. Van ser informats de la situació del procés de l'Agenda Local 21 a 35 països europeus i van avaluar els progressos realitzats des de la celebració de la Primera Conferència a Aalborg, el maig de l'any 1994. Van intercanviar idees i experiències de pràctiques locals i van explorar oportunitats de col·laborar amb altres comunitats en projectes conjunts. Van identificar les necessitats de les autoritats locals compromeses en els processos de l'Agenda Local i van ajudar a donar forma a la pròxima fase de la Campanya.

La Campanya de Viles i Ciutats Europees Sostenibles, iniciada a la Conferència d'Aalborg pels 80 municipis europeus que van firmar la Carta de Viles i Ciutats Europees vers la Sostenibilitat (la Carta d'Aalborg), s'ha anat ampliat amb la participació d'autoritats locals i regionals. La fase inicial de dos anys de la Campanya es va dedicar inicialment a difondre la sostenibilitat local tot promovent la Carta d'Aalborg i tot impulsant a més autoritats locals a firmar la Carta, a unir-se a la Campanya i a oferir guiatge sobre el procés de l'Agenda Local 21.

Els participants a la Conferència de Lisboa de l'any 1996 van subscriure el document "De la Carta a l'Acció". Està basat en les experiències locals tal com es van exposar i discutir en els 26 tallers de la Conferència i pren en consideració els principis i recomanacions exposats a la Carta d'Aalborg. Aquesta fase es concentra en la implementació dels principis exposats a la Carta, tot iniciant i duent a terme el procés d'una Agenda Local 21 i tot implementant el pla de sostenibilitat local.

2.1.3. Declaració de Hannover

La Declaració de Hannover és el document firmat per 250 representants municipals de trenta-sis països europeus i regions veïnes, que es van reunir a la Conferència de Hannover de l'any 2000 (la Tercera Conferència Europea sobre Ciutats i Pobles Sostenibles) celebrada del 9 al 12 de febrer de l'any 2000. En aquesta trobada es van avaluar els avenços que s'havien realitzat per tal que les ciutats i viles fossin sostenibles i posar-se d'acord sobre la direcció que es volia prendre per al segle XXI.

Aquests tres documents (Aalborg, Lisboa i Hannover) són la base i l'inici de l'elaboració dels Plans d'Acció Local, ja que marquen les pautes i compromisos que s'han d'adquirir per tal d'aconseguir pobles i ciutats el més sostenibles possible.

Destacar per últim que l'any 2002 a Johannesburg, es va celebrar la Cimera Mundial sobre el Desenvolupament Sostenible, coneguda com a Rio+10. En la Declaració realitzada els governs es van comprometre a emprendre accions per fer realitat el desenvolupament sostenible, destacant com a principals reptes que cal afrontar: l'eradicació de la pobresa, el canvi de pautes de producció i consums i la protecció i gestió dels recursos naturals. Tot des d'una perspectiva a llarg termini i una àmplia participació en la presa de decisions.

2.2. El procés d'Agenda 21 Local

Fases del procés d'elaboració de l'Agenda 21 Local de Bordils:

✓ Fase inicial

Recollida d'informació exhaustiva dels diferents aspectes i paràmetres ambientals, socials i econòmics del municipi per tal de disposar d'una anàlisi municipal detallada. Els treballs de recerca de dades parteixen d'una primera revisió de documentació existent, publicacions i treballs, etc.

A partir d'aquesta recerca preliminar, l'equip redactor defineix l'estratègia de selecció i recollida de les dades per al conjunt de l'auditoria municipal. La recollida de dades es porta a terme mitjançant sol·licitud d'informació a serveis i centres de l'administració supramunicipal, entrevistes a tècnics i polítics municipals i a les empreses concessionàries de serveis municipals (aigües, residus, energia, etc.).

Finalment la recollida de dades es complementa amb treballs de camp realitzats per l'equip redactor per aquells aspectes d'interès.

✓ Fase de redacció de l'auditoria municipal

Una vegada es disposa de la informació de base es realitza una memòria descriptiva de la situació actual del municipi, amb l'objectiu de disposar d'una auditoria municipal que reculli els principals aspectes i paràmetres ambientals, socials i econòmics del municipi de manera integrada.

A partir d'aquesta informació de base, s'elabora una diagnosi del municipi, analitzant i valorant els diferents aspectes ambientals, socials i econòmics. La diagnosi municipal tindrà com a marc referencial els principis bàsics del desenvolupament sostenible.

✓ Fase d'elaboració del Pla d'Acció Local per a la Sostenibilitat (PALS)

Redacció del Pla d'Acció Local per a la Sostenibilitat com a document programàtic que defineix les estratègies del territori, senyalant les principals mesures o actuacions que cal iniciar per tal d'assolir el model de municipi que es desitja en el futur. El PALS s'estructura jeràrquicament en línies estratègiques (definició de les grans línies programàtiques del PALS); programes d'actuació (àmbits d'actuació concrets dins de cada línia estratègica); i accions (accions o projectes concrets i detallats que cal dur a terme).

✓ Fase d'execució i avaluació

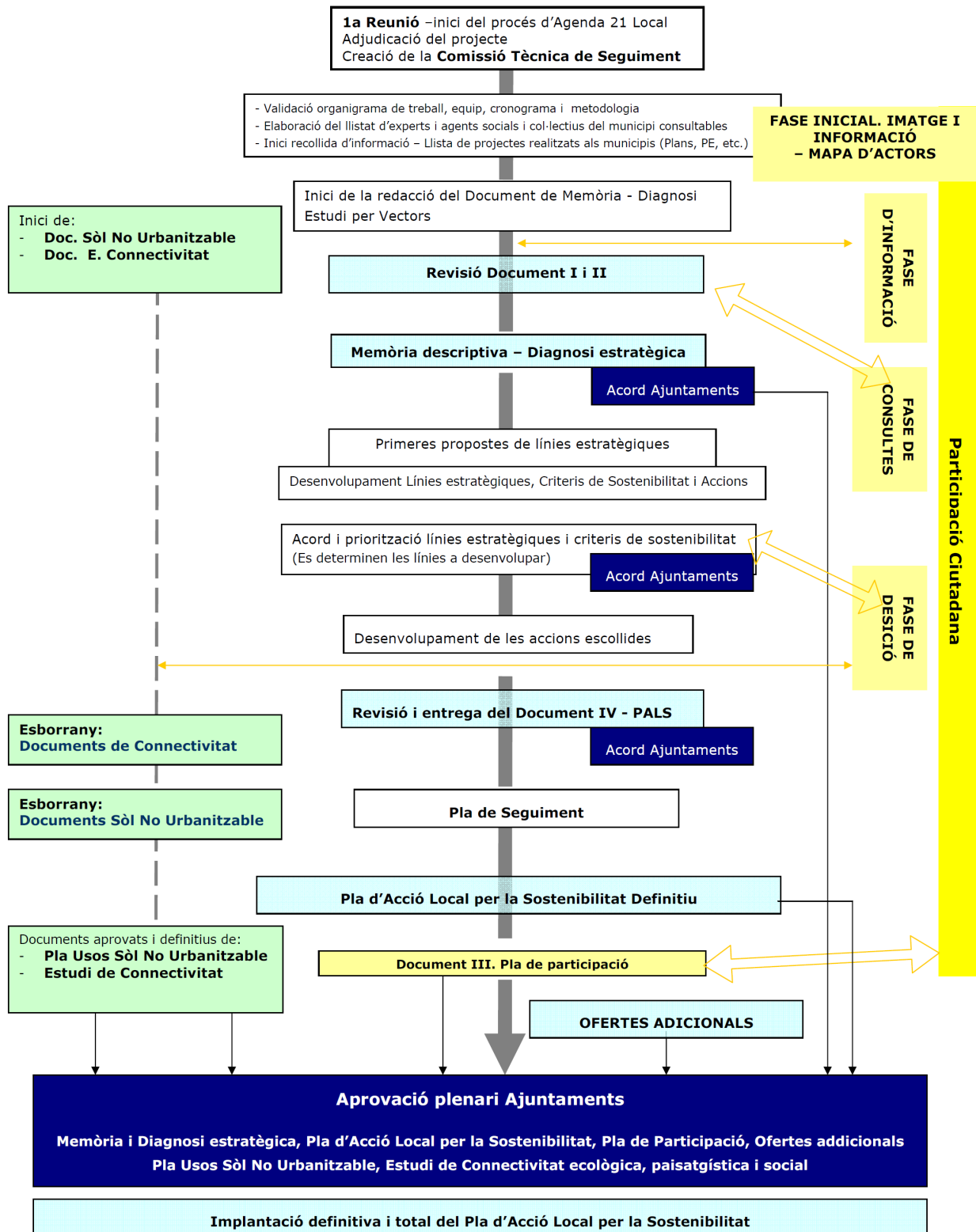
Per al seguiment del PALS es dissenyarà i aplicarà un sistema d'indicadors de sostenibilitat, incorporant els indicadors comuns proposats per la Diputació de Girona.

✓ La participació ciutadana

L'Agenda 21 es construeix sobre la base d'un mètode de treball que situa la participació ciutadana i l'assoliment del consens com a peça clau del propi procés. En aquest sentit s'impulsa i es dinamitza un procés de participació pública per tal que la ciutadania del municipi, organitzada o no, participi en totes les fases d'elaboració del PALS. Més enllà de la tasca que es realitza a nivell tècnic, és important crear els mecanismes per tal que la participació ciutadana continuï essent una peça clau en la implantació i seguiment del PALS.

La participació ciutadana es pretén assolir mitjançant diferents instruments els quals es detallen més àmpliament en el document que fa referència al Pla de participació i comunicació (Document III).

Figura 1: Metodologia del procés d'elaboració de l'Agenda 21 Local de Bordils.



Font: Elaboració pròpia

2.3. Bases per l'establiment de l'Agenda 21 Local al municipi

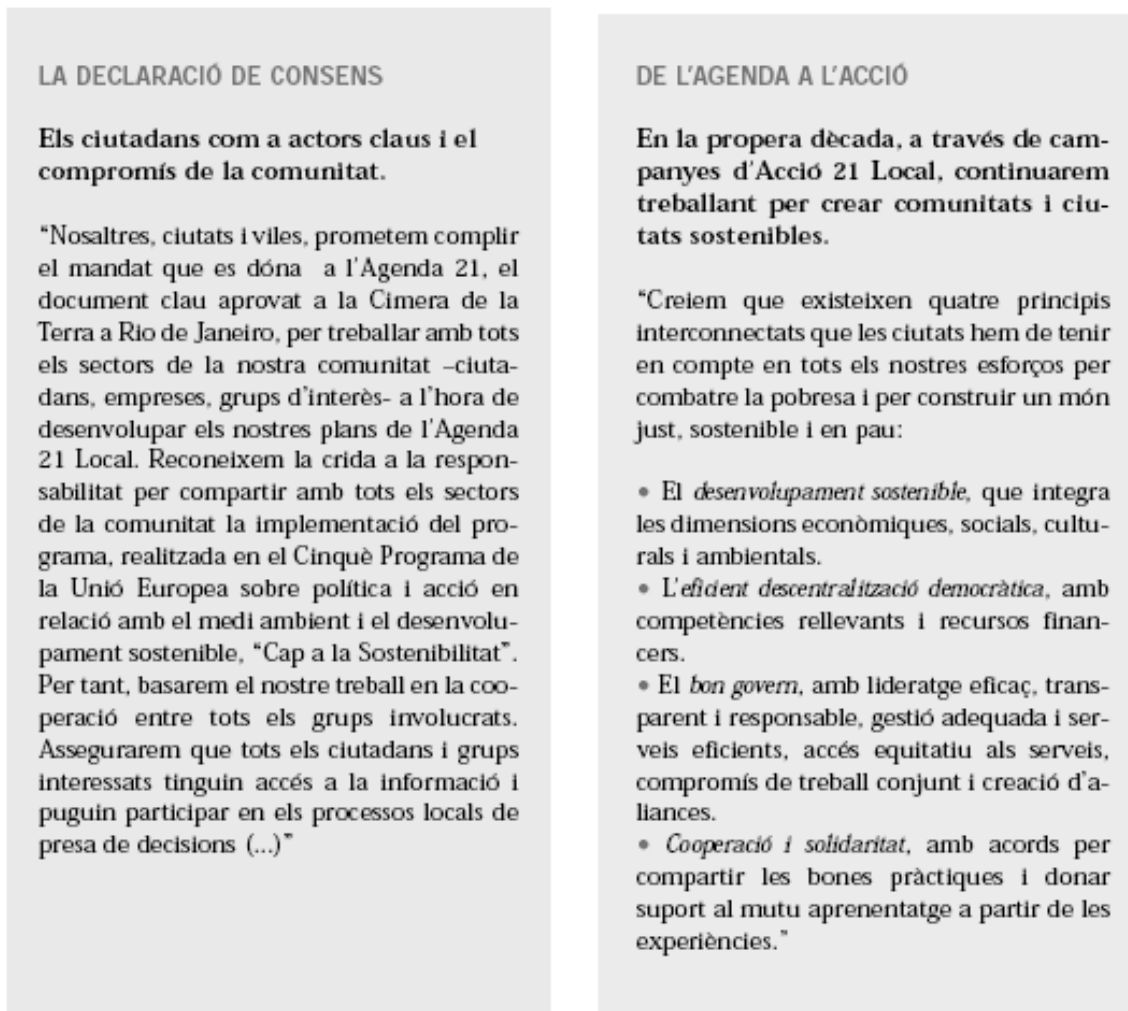
El Pla d'Acció Local per a la Sostenibilitat haurà de ser aprovat en darrera instància pel govern municipal i adquirirà rang de text programàtic, amb uns compromisos vinculats i unes dates concretes d'execució – d'aquí la denominació genèrica d'Agenda 21 Local.

L'Agenda 21 Local, els objectius de la qual seran la millora ambiental i socioeconòmica i l'avenc cap a models de desenvolupament sostenible, haurà de contemplar un programa de seguiment a fi i efecte de certificar que de veritat s'assoleixen les fites. La fiscalització caldrà que l'exerceixi el propi consistori i l'administració municipal, els tècnics col·laboradors, el conjunt de la ciutadania i els agents socials implicats.

L'avaluació continua comprovarà que les actuacions s'hagin dut a terme completament i que els resultats obtinguts siguin els esperats. L'efectivitat de les accions concretes que es desenvolupin podran ser contrastades mitjançant la utilització dels indicadors de sostenibilitat.

3. Declaració de desenvolupament sostenible

Figura 2: Documents de declaració de desenvolupament sostenible
Carta d'Aalborg **Declaració de les ciutats de Johannesburg**



Font: Xarxa de Pobles i Ciutats cap a la Sostenibilitat

L’Ajuntament de Bordils va firmar en el seu moment, la Carta d’Aalborg (6 de novembre de l’any 2008) com a poble que vol esdevenir sostenible, i es va comprometre a desenvolupar l’agenda 21 Local per elaborar un pla d’acció local cap a la sostenibilitat com el que es presenta.

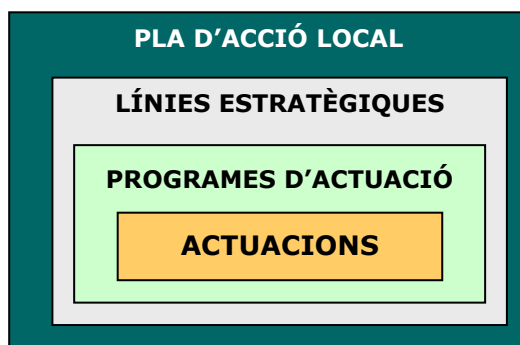
Posteriorment, seguint amb el compromís realitzat per l’Ajuntament, caldrà que s’implanti i es dugui a terme el PALS per tal d’aconseguir un desenvolupament sostenible del municipi de Bordils.

4. Pla d'Acció Local per la Sostenibilitat de Bordils

El Pla d'Acció Local per la Sostenibilitat (PALS) pretén ser un document programàtic, resultat de tot el procés de millora contínua. Les actuacions que es proposen al PALS sorgeixen a partir de l'Anàlisi i Diagnosi de la situació actual del municipi, i del treball en comú tant amb l'Ajuntament com amb d'altres agents locals implicats, així com amb la ciutadania, mitjançant la participació ciutadana que s'ha realitzat en tot el procés de l'Agenda 21, fins a aquest punt.

Així el PALS, s'estructura jeràrquicament en línies estratègiques, programes d'actuació i accions:

- **Línies estratègiques:** Es defineixen un seguit d'àmbits d'actuació generals que han de servir de referència per fixar els eixos de la política de desenvolupament local sostenible del municipi, amb la finalitat d'abordar els problemes detectats.
- **Programes d'actuació:** Són els camps concrets d'actuació de cada línia estratègica.
- **Actuacions:** Són els projectes, treballs, estudis, plans i accions concretes que el PALS proposa dur a terme. És en aquest camp on s'entra al màxim detall que desenvolupa el Pla. Aquestes actuacions han de servir com a eina d'aplicació dels tècnics municipals per la implantació de cada acció.



Aquest PALS s'estructura en 4 **línies estratègiques**, **12 programes**, i **40 actuacions**. A continuació es defineixen les línies estratègiques que s'han establert per articular els principals eixos a desenvolupar, així com els programes que es desenvolupen a cada línia. Posteriorment, hi ha la descripció de totes actuacions.

4.1. Definició de línies estratègiques

| Línies estratègiques | |
|----------------------|---|
| 1 | CONSERVACIÓ I POTENCIACIÓ DE LA BIODIVERSITAT I EL PAISATGE |
| 2 | PLANIFICACIÓ I INTERVENCIÓ TERRITORIAL SOSTENIBLE |
| 3 | MILLORA DE LA GESTIÓ I QUALITAT DELS SERVEIS |
| 4 | MILLORA DE LA GESTIÓ LOCAL I DINAMITZACIÓ DE LA VIDA SOCIAL I ECONÒMICA |

Línia estratègica 1

CONSERVACIÓ I POTENCIACIÓ DE LA BIODIVERSITAT I, EL PAISATGE

El conjunt format pels municipis de Bordils, Juià, Sant Martí vell i Sant Joan de Mollet s'emmarquen en un territori que, malgrat estar sotmès a una pressió urbanística considerable per la seva proximitat a l'àrea urbana de Girona, manté molts espais amb un elevat interès ecològic i connector, especialment per la presència d'importants cursos fluvials, que actuen com a principals cursos connectors entre espais naturals protegits a escala regional (Bordils i Sant Joan de Mollet), i espais amb un alt valor paisatgístic arran de la conservació del paisatge mosaic agroforestal que caracteritza les Gavarres (Juià i Sant Martí Vell).

Amb la voluntat de mantenir i potenciar la biodiversitat i el paisatge, així com d'assegurar una correcta permeabilització de les infraestructures lineals existents, que en determinades ocasions produeixen un efecte barrera molt important per a la correcta dispersió dels fluxos biòtics, sobretot en direcció nord-sud (Ter-Gavarres) es fa essencial endegar estratègies per tal d'augmentar el grau de coneixement dels valors naturals, per tal de dotar a l'Ajuntament d'estratègies de gestió i manteniment que n'assegurin la suficient connectivitat com per preservar la viabilitat ecològica d'aquests espais.

Altrament la millora dels espais naturals i periurbans del municipi, contribuirà sens dubte a la millora de la qualitat de vida de les veïnes i veïns dels municipis inclosos en aquest procés.

Línia estratègica 2

PLANIFICACIÓ I INTERVENCIÓ TERRITORIAL SOSTENIBLE

La planificació territorial i urbanística és essencial a l'hora d'establir una ordenació endreçada, que permeti, per una banda, adequar la normativa a les legislacions de rang superior existents, alhora que permet adoptar criteris que assegurin la sostenibilitat del desenvolupament territorial.

Per altra banda, també es té en compte que el municipi adopti una planificació sectorial que permeti disposar d'eines de gestió centralitzades en determinats aspectes en que s'han detectat oportunitats de millora. Aquest fet, es complementa amb l'adopció d'una sèrie de reglamentacions municipals, sobretot basades en el desenvolupament d'ordenances, que completin i assegurin una gestió de la major part dels vectors ambientals.

Un altre objectiu d'aquesta línia és millorar la qualitat de l'espai urbà, i no urbà, mitjançant intervencions sobre l'urbanisme i l'entorn que, alhora, tenen unes repercussions en la qualitat ambiental i de qualitat de vida dels seus habitants.

Així mateix és important impulsar un model de mobilitat basat en una reducció del trànsit motoritzat, potenciant el transport públic i afavorint els desplaçaments a peu i en bicicleta. Davant la problemàtica de les emissions de gasos contaminants derivats de la crema de combustibles fòssils i, a nivell local, la poca contaminació atmosfèrica existent, la qual s'ha de conservar, s'ha de tendir a la optimització dels recursos, en mobilitat, que es tenen.

Cal, sobretot, aconseguir un municipi més agradable i segur per als vianants, i afavorir els desplaçaments a peu i en bicicleta, tant per l'interior del nucli urbà com per l'extensa xarxa de camins que recorren el municipi, fomentant-ne altres modes de transport menys contaminants, saludables i sostenibles.

Línia estratègica 3

MILLORA DE LA GESTIÓ I QUALITAT DELS SERVEIS

Aquesta línia estratègica promou la gestió i ús eficient dels recursos disponibles, siguin l'aigua, energia o els residus, promovent plans de conscienciació per a l'estalvi i bon ús d'aquests productes, així com promovent actuacions o polítiques concretes per a fomentar i implementar-ne un consum o ús eficient i sostenible. Es pretén donar solucions adaptades al municipi per millorar la qualitat i potenciar un bon cicle de l'aigua. Millorar i facilitar la gestió dels residus i implantar un model energètic més sostenible.

Línia estratègica 4

MILLORA DE LA GESTIÓ LOCAL I DINAMITZACIÓ DE LA VIDA SOCIAL I ECONÒMICA

Aquesta línia busca incentivar aquells aspectes que permetin dotar al municipi d'una major qualitat de vida, a partir de l'increment dels serveis socials i culturals oferts. Així mateix, planteja solucions de millora de la gestió local, en tant que l'Ajuntament adopti criteris de gestió ambientalment correctes. També, es vol fomentar les tecnologies de la informació i la comunicació, que han de permetre assolir una millor accessibilitat a la informació

Així mateix, es proposa l'adopció de sistemes de gestió que permetin disposar d'una economia respectuosa amb el medi ambient, la qual s'està demostrant com la millor via per aconseguir una economia competitiva i perdurable en el temps, que permeti, al seu temps, garantir el manteniment de les condicions ambientals necessàries per a que aquestes activitats no posin en perill el medi ambient, ni la qualitat de vida de la població.

Finalment, tant aquesta línia, com la resta del PALS, es completen amb el foment de les actuacions encaminades a incrementar la conscienciació social, a partir de l'impuls d'activitats d'educació ambiental, o de mesures d'informació dels passos adoptats per part de l'Ajuntament.

4.2. Definició dels Programes d'Actuació

| |
|--|
| LÍNIA ESTRATÈGICA 1: CONSERVACIÓ I POTENCIACIÓ DE LA BIODIVERSITAT, EL PAISATGE I DE LA CONNECTIVITAT ECOLÒGICA |
| Programa I. Conservació i manteniment dels ecosistemes |
| Programa II. Conservació i millora del paisatge |
| Programa III. Conservació i gestió de la connectivitat ecològica |

| |
|---|
| LÍNIA ESTRATÈGICA 2: PLANIFICACIÓ I INTERVENCIÓ TERRITORIAL I URBANÍSTICA SOSTENIBLE |
| Programa I. Avançar cap a una planificació territorial i urbanística sostenible |
| Programa II. Millorar la qualitat de l'espai urbà |
| Programa III. Potenciar una mobilitat segura i sostenible |

| |
|---|
| LÍNIA ESTRATÈGICA 3: MILLORA DE LA GESTIÓ I QUALITAT DELS SERVEIS |
| Programa I. Millorar la qualitat i gestió de l'aigua |
| Programa II. Millorar la gestió de residus municipal |
| Programa III. Millorar la gestió energètica i minimitzar la contaminació atmosfèrica municipal |

| |
|---|
| LÍNIA ESTRATÈGICA 4: MILLORA DE LA GESTIÓ LOCAL I DINAMITZACIÓ DE LA VIDA SOCIAL I ECONÒMICA |
| Programa I. Millorar de la gestió ambiental de l'Ajuntament |
| Programa II. Millorar la qualitat de vida del municipi |
| Programa III. Avançar cap a una economia Sostenible |

4.3. Definició de les accions i projectes específics

4.3.1. Resum de les actuacions i projectes

| LÍNIA ESTRATÈGICA 1: CONSERVACIÓ I POTENCIACIÓ DE LA BIODIVERSITAT i, EL PAISATGE | |
|--|--|
| Programa I. Conservació i manteniment dels ecosistemes | |
| 1.1.1. | Elaborar un pla de gestió per conservar i potenciar la presència dels picots al municipi. |
| 1.1.2. | Promoció de pràctiques agrícoles respectuoses amb l'entorn (Bones Pràctiques Agràries) |
| 1.1.3. | Millora de l'entorn fluvial del Ter al seu pas pel municipi |
| Programa II. Conservació i millora del paisatge | |
| 1.2.1. | Integrar objectius de qualitat paisatgística a la zona on es desenvoluparà el polígon industrial |
| 1.2.2. | Seguiment del desdoblament de la C-66, especialment en relació al seu impacte ecològic |
| 1.2.3. | Implantar mesures d'integració paisatgística a les infraestructures viàries i les zones urbanes |
| 1.2.4. | Integrar a l'entorn urbà les àrees d'aportació de residus |
| Programa III. Conservació i gestió de la Connectivitat ecològica | |
| 1.3.1. | Incloure criteris de connectivitat en els tractaments i arranjaments de camins rurals |

| LÍNIA ESTRATÈGICA 2: PLANIFICACIÓ I INTERVENCIÓ TERRITORIAL I URBANÍSTICA SOSTENIBLE | |
|---|---|
| Programa I. | Avançar cap a una planificació territorial i urbanística sostenible |
| 2.1.1. | Redacció, o revisió del planejament urbanístic municipal, per aconseguir un nou POUM que incorpori criteris de sostenibilitat |
| 2.1.2. | Promoure la instal·lació d'una estació automàtica de mesura d'immissions atmosfèriques |
| 2.1.3. | Elaboració del mapa de capacitat acústica |
| 2.1.4. | Fomentar l'accés a l'habitatge assequible |
| Programa II | Millorar la qualitat de l'espai urbà |
| 2.2.1. | Millora de la qualitat de l'espai urbà |
| 2.2.2. | Mantenir un programa de neteja i manteniment de camins rurals |
| Programa III. | Potenciar una mobilitat segura i sostenible |
| 2.3.1. | Adaptar les parades d'autobusos a persones amb mobilitat reduïda |
| 2.3.2. | Adequació del tram de la carretera C-66 que travessa el nucli com a propi carrer de la trama urbana |
| 2.3.3. | 4-4: Ampliar la xarxa de camins i itineraris aptes per a ser realitzats amb mitjans pedestres i/o en bicicleta |
| 2.3.4. | Reforçar els aparcaments per a bicicletes |

| LÍNIA ESTRATÈGICA 3: MILLORA DE LA GESTIÓ I QUALITAT DELS SERVEIS | |
|--|--|
| Programa I. | Millorar la qualitat i gestió de l'aigua |
| 3.1.1. | Realització d'un estudi hidrogeològic complet |
| 3.1.2. | Donar continuïtat al pla de manteniment de lleres |
| 3.1.3. | Continuar amb les actuacions iniciades per a minimitzar el risc d'inundabilitat del nucli de Bordils |
| 3.1.4. | Continuar instaurant una xarxa separativa d'aigües pluvials |
| 3.1.5. | Reduir l'aigua incontrolada |
| 3.1.6. | Preveure un tractament d'aigües residuals adequat |
| 3.1.7. | Construcció de l'EDAR i col·lectors de Bordils |
| 3.1.8. | Reutilitzar les aigües residuals de la futura nova depuradora municipal |
| Programa II. | Millorar la gestió de residus municipal |
| 3.2.1. | Continuar fomentant l'autocompostatge |
| Programa III. | Millorar la gestió energètica i minimitzar la contaminació atmosfèrica municipal |
| 3.3.1. | Realitzar un control d'emissions d'olors |
| 3.3.2. | En l'adquisició de nous vehicles municipals, escollir aquells amb un menor consum i major eficiència |
| 3.3.3. | Continuar amb l'aplicació del Pla d'adequació municipal de l'enllumenat públic |
| 3.3.4. | Controlar l'aplicació de la normativa vigent sobre l'ecoeficiència en la construcció i l'edificació |

| | |
|---|---|
| LÍNIA ESTRATÈGICA 4: MILLORA DE LA GESTIÓ LOCAL I DINAMITZACIÓ DE LA VIDA SOCIAL I ECONÒMICA | |
| Programa I. | Millorar la gestió ambiental de l'Ajuntament |
| 4.1.1. | Promoure la instal·lació de sistemes d'energia renovable als equipaments públics |
| Programa II. | Millorar la qualitat de vida del municipi |
| 4.2.1. | Redacció del Pla Especial de Protecció del Patrimoni |
| 4.2.2. | Crear itineraris didàctics d'interpretació de l'entorn fluvial |
| 4.2.3. | Creació d'un parc urbà saludable i itineraris saludables |
| 4.2.4. | Redactar un pla d'accessibilitat i supressió de les barreres arquitectòniques |
| Programa III. | Avançar cap a una economia Sostenible |
| 4.3.1. | Garantir i promoure el teletreball a Bordils |
| 4.3.2. | Potenciar els serveis que ofereix l'àrea de promoció econòmica del Consell Comarcal del Gironès |
| 4.3.3. | Atraure nova indústria mitjançant l'execució del sòl industrial i els incentius municipals |
| 4.3.4. | Potenciar els actius turístics existents |

4.3.2. Fitxes descriptives

El Programa d'actuacions es presenta mitjançant fitxes estandarditzades numerades. Cadascuna de les fitxes detalla l'objectiu de l'actuació, les directrius per a la seva execució, el termini, la prioritat, els organismes i/o agents involucrats en l'execució, les possibles fonts de finançament, i una estimació econòmica.

No es defineix un termini en anys per a l'execució del Programa d'actuacions, si bé la prioritització de les actuacions permet orientar el **termini en: curt (0-2 anys), mig (3-5 anys) i llarg (6-10 anys)**, així mateix també s'indica, quan es pot determinar, programes de finançament periòdics que l'Ajuntament es pot acollir.

L'Ajuntament, com a promotor del projecte, serà responsable d'executar directament les actuacions previstes, o de negociar la seva execució amb les institucions i altres ens, segons es plantegi en cada cas.

ACTUACIÓ 1:

Objectiu:

Descripció tècnica i justificació de l'acció:

| | |
|---|---------------------------------|
| Termini: (1) | Prioritat: (2) |
| Sectors involucrats: (3) | Valoració econòmica: (4) |
| Fonts de finançament: (5) | Nivell d'Abast: (6) |
| Interrelació d'accions: (7) | |
| Programa de finançament periòdics: (8) | |

A continuació s'explica els aspectes de valoració que s'inclou a cada fitxa, es pot veure la fitxa anterior:

- **Termini (1):** Valora l'horitzó temporal de la realització de l'acció (en cas d'accions puntuals) o d'implantació (en cas de tractar-se d'accions contínues o periòdiques). Es diferencien tres terminis d'execució/implantació: Curt (de 0 a 2 anys), Mig (de 3 a 5 anys) i Llarg (de 6 a 10 anys).
- **Prioritat (2):** Indica l'ordre en que s'han de portar a terme les accions en un mateix termini de temps. Es valora a tres nivells de prioritat: Alta, Mitjana i Baixa.
- **Sectors involucrats (3):** Identifica l'entitat que té competències per a portar a terme l'acció. En algunes accions l'Ajuntament pot fer poc més que de medidora o impulsora, mentre que en d'altres, n'és el principal responsable..
- **Valoració econòmica (4):** Determina de manera **aproximada** el cost de la inversió econòmica necessària per tal de dur a terme l'acció proposada.
- **Fonts de finançament (5):** Identifica aquells organismes públics o privats que poden contribuir econòmicament al desenvolupament de les accions.
- **Nivell d'Abast (6):** Determina si l'actuació es pot realitzar en els límits del terme municipal (local) o si s'ha de realitzar en col·laboració d'altres municipis, per tant d'àmbit supramunicipal.

- **Interrelació amb d'altres accions (7):** Per tal de facilitar la visió de conjunt del Pla estratègic, s'enumeren a cada fitxa altres accions que hi estan relacionades.
- **Programa de finançament periòdics: (8):** Identifica línies de subvenció que han estat publicades en els darreres anys, a les quals les actuacions són susceptibles a poder ser finançades per aquestes línies de subvencions o ajudes. Així mateix no es descarta, que hi hagi altres subvencions a que es pot optar o que les que apareixen llistades no es tornin a oferir per l'administració pertinent.

Per definir els sectors involucrats s'han utilitzat els següents acrònims:

| Acrònim | Nom | Acrònim | Nom |
|----------------|---|-----------------|---|
| AjB | Ajuntament de Bordils | EA | Explotacions agràries |
| AjJ | Ajuntament de Juià | EB | Entitats Bancàries |
| AjSMV | Ajuntament de Sant Martí Vell | EC | Empreses Concessionàries |
| AjSJM | Ajuntament de Sant Joan de Mollet | EL | Entitats Locals |
| ACA | Agència Catalana de l'Aigua | ER | Explotacions ramaderes |
| ARC | Agència de Residus de Catalunya | FTP | Fundació Territori i Paisatge |
| ATM-G | Autoritat del Transport Metropolità de l'àrea de Girona | GENCAT | Generalitat de Catalunya |
| CCG | Consell Comarcal del Gironès | ICAEN | Institut Català de l'Energia |
| CF | Consorci Forestal de Catalunya | MITC | Ministeri d'Indústria, Treball i Comerç |
| CG | Consorci de les Gavarres | MMA | Ministeri de Medi Ambient |
| CONAT | Consorci Alba-Ter | ONCE | Organización Nacional de Ciegos Espanyoles |
| DAAA | Departament d'Agricultura, Alimentació i Acció rural | OP | Observatori del Paisatge |
| DASC | Departament d'Acció Social i Ciutadania | PAR | Particulars |
| DCMC | Departament de Cultura i Mitjans de Comunicació | PRODAISA | Prodaisa |
| DdG | Diputació de Girona | SGE | Secretaria General de l'Esport (Departament de Vicepresidència) |
| DE | Departament d'Educació | SOC | Servei d'Ocupació de Catalunya |
| DGAP | Direcció General d'Arquitectura del Paisatge (DPTiOP) | SP | Sector privat |
| DGiAP | Departament de Governació i Administracions Públiques | SRIiP | Secretaria de Relacions Institucionals i Participació (Departament d'Interior, Relacions Institucionals i Participació) |
| DIUE | Departament d'Innovació, Universitats i Empresa | UdG | Universitat de Girona |
| DIRIP | Departament d'Interior, Relacions Institucionals i Participació | UE | Unió Europea |
| DMAiH | Departament de Medi Ambient i Habitatge | XCT | Xarxa de Custòdia del Territori |
| DPTiOP | Departament de Política Territorial i Obres Públiques. | | |

| |
|--|
| LÍNIA ESTRATÈGICA 1: CONSERVACIÓ I POTENCIACIÓ DE LA BIODIVERSITAT, EL PAISATGE I DE LA CONNECTIVITAT ECOLÒGICA |
| Programa I. Conservació i manteniment dels ecosistemes |
| Programa II. Conservació i millora del paisatge |
| Programa III. Conservació i gestió de la connectivitat ecològica |

PROGRAMA I**Conservació i manteniment dels ecosistemes****ACTUACIÓ 1.1.1.:****Elaborar un pla de gestió per conservar i potenciar la presència dels picots al municipi.****Objectiu:**

Preservar i potenciar la presència dels picots al municipi, relacionats amb les plantacions de pollancre existents.

Descripció tècnica i justificació de l'acció:

Els pigots o picots, ocells fusters, són ocells estretament lligats als boscos catalans que presenten un seguit d'adaptacions que els fan especialistes a viure dalt dels arbres. Al municipi es poden trobar tres espècies de pigot, el picot verd, el picot garser gros i el picot garser petit, a més del colltort, un altre pícid relacionat amb aquesta família, però de caràcter migrador. El picot garser petit (*Dendrocopos minor*) és el més escàs i prefereix les plantacions de pollancre i els boscos de ribera de les planes. El picot verd (*Picus viridis*) fa el niu en arbres de ribera (pollancre principalment) o de muntanya i el gros (*Dendrocopos major*), pot fer-ho en verns, robínies, però també en boscos més muntanyencs com alzinars, rouredes i sureres; les dimensions de l'orifici del niu determinen quina espècie de picot hi cria: 3 cm de diàmetre el garser petit, si fa 5-6 cm. el garser gros i si és de 6-7 cm. el verd.

Al municipi, pel fet que hi ha grans extensions de pollancre (hàbitat aprofitat per les espècies), aquestes espècies han aprofitat aquest hàbitat. Mantenir peus morts de pollancre, a les plantacions del costat del riu Ter, és una actuació molt important per afavorir la presència d'aquesta espècie al lloc, així com evitar la tala dels pollancre a la primavera o bé mantenir alguns peus durant un major temps.

Es proposa la redacció d'un Pla de gestió per la conservació i potenciació de l'espècie al municipi, el pla incidirà principalment en la gestió de les plantacions de pollancre presents al territori. El pla determinarà la necessitat i situació idònia de conservació de peus morts, quins peus han de ser mantinguts durant un major període, millor època de l'any en que les pollancre puguin ser talades. Aquest pla de gestió haurà d'anar acompanyat d'una normativa municipal que obligui al seu compliment (o d'un acord entre l'Ajuntament i els propietaris de les finques).

Terminis: Curt**Prioritat:** Baixa**Sectors involucrats:** AjB, PAR**Valoració econòmica:** 3.600 €**Fonts de finançament:** AjB, DdG, DMAiH, CF**Nivell d'Abast:** Local**Interrelació d'accions:** Actuació 1.1.3.**Programa de finançament periòdics:**

- Diputació de Girona. Subvencions per a actuacions en matèria forestal.
- Departament de Medi Ambient i Habitatge. Ajuts a la gestió forestal sostenible
- Departament de Medi Ambient i Habitatge. Ajuts per a la conservació de boscos singulars de propietat privada

ACTUACIÓ 1.1.2.: Promoció de pràctiques agrícoles respectuoses amb l'entorn (Bones Pràctiques Agràries)

Objectiu:

Obtenir un producte agrari comercial respectuós amb el medi ambient.

Descripció tècnica i justificació de l'acció:

La Política Agrària Comunitària s'ha anat renovant i actualitzant amb el temps, i en els seus últims acords va reforçar les condicions que han de tenir en compte els agricultors per rebre ajuts, a partir dels quals aquests estan obligats a complir amb els requisits legals i el codi de bones pràctiques agràries.

El DAR disposa del Codi de Bones Pràctiques, on es recullen un conjunt de normes que formen un compromís per la conservació i millora del medi, aplicant una agricultura sostenible. Així doncs, les bones pràctiques agràries són un seguit de tècniques de gestió agrícola sostenible, que amb un seguit de normes que ajuden en la conservació del sòl, la utilització òptima d'energia i aigua, la conservació de la biodiversitat i la prevenció d'incendis, la utilització racional dels recursos i dels fitosanitaris (reduint així la contaminació d'origen agrari) i, també es té en compte la sanitat animal i la càrrega ramadera produïda.

Es creu interessant informar als propietaris i promocionar aquestes pràctiques des de l'Ajuntament, per afavorir en la preservació del medi ambient i els recursos naturals, alhora que es crea un producte de qualitat i competitiu en el mercat.

La difusió de la informació sobre les Bones Pràctiques Agrícoles es podria realitzar a través de la pàgina web de l'ajuntament, de tríptics, o bé xerrades i jornades.

Per més informació es poden adreçar a les oficines comarcals del Departament d'Agricultura, Alimentació i Acció Rural de la Generalitat de Catalunya o bé, consultar la pàgina web www.gencat.net/dar

| | |
|---|------------------------------------|
| Terminis: Mig | Prioritat: Baixa |
| Sectors involucrats: DAAA, AjB, ER, SP | Valoració econòmica: 5.000€ |
| Fonts de finançament: DAAA, AjB, SP | Nivell d'Abast: Local |
| Interrelació d'accions: - | |
| Programa de finançament periòdics: | |
| <ul style="list-style-type: none"> • Departament d'Agricultura , Alimentació i Acció rural. Ajuts a les pràctiques agroambientals. • Departament d'Agricultura , Alimentació i Acció rural. Ajuts sostenibles a la gestió de la fertilització. • Departament d'Agricultura , Alimentació i Acció rural. Ajuts a la conservació i millora de varietats vegetals autòctones. | |

ACTUACIÓ 1.1.3.: Millora de l'entorn fluvial del Ter al seu pas pel municipi

Objectiu:

Millorar la qualitat de l'entorn fluvial del Ter, permetent la recuperació del bosc de ribera.

Descripció tècnica i justificació de l'acció:

Per tal de dur a terme la recuperació ecològica del riu Ter i les rieres del municipi al seu pas pel municipi de Bordils es proposen diverses actuacions a desenvolupar íntimament relacionades i que suposaran una millora de la funcionalitat ambiental, hidràulica i morfodinàmica dels cursos hídrics del terme municipal.

Concretament les actuacions fan referència a la millora de la diversitat d'ambients i de les riberes fluvials a partir de la neteja de les lleres i la recuperació de la vegetació autòctona de ribera, tant des del punt de vista qualitatiu com estructural.

La relació directa de les riberes amb l'ecosistema aquàtic, la qualitat de l'aigua, el cicle biològic i reproductiu i el grau d'insolació de les aigües fa que la millora de la vegetació de ribera tingui de retruc un efecte positiu en la millora de la qualitat de l'aigua i de la funcionalitat ecològica de l'àmbit.

Les actuacions concretes que es proposen són:

- Neteja de residus: En primer lloc caldrà dur a terme una neteja i recollida dels residus i abocaments incontrolats de l'àmbit fluvial de Bordils.
- Recuperació d'hàbitats propis de les riberes fluvials, a través de dues actuacions: dur a terme una neteja selectiva de la vegetació al·lòctona i invasora i plantació d'espècies autòctones pròpies de ribera, per tal de mantenir i millorar la massa arbòria autòctona. Per això es proposa l'elaboració d'un pla de restauració que determini les zones que presenten una estructura de bosc de ribera més empobrida i on és més evident la colonització per part d'espècies invasores al·lòctones, i seran aquestes zones les que es netejaran i posteriorment seran revegetades per tal d'evitar la nova proliferació d'aquestes espècies invasores. El projecte incorporarà un pla de plantació on es determini el lloc i les espècies a plantar, així com el cost detallat de les actuacions.

| | |
|--|--|
| Terminis: Curt | Prioritat: Alta |
| Sectors involucrats: AjB, ACA, PAR | Valoració econòmica: 6.500 € (2.000 € neteja i 4.5000 € redacció pla restauració) |
| Fonts de finançament: ACA, DMAiH, CONAT | Nivell d'Abast: Local |
| Interrelació d'accions: Actuació 1.1.1.; 4.2.2. | |
| Programa de finançament periòdics: | |
| <ul style="list-style-type: none"> • Agència Catalana de l'Aigua. Subvencions per a la realització d'actuacions de restauració d'espais fluvials. • Agència Catalana de l'Aigua. Subvenció per a actuacions de gestió, conservació i recuperació d'espais fluvials. • Agència Catalana de l'Aigua. Programa de manteniment de lleres. • Consorci AlbaTer. Ajuts i subvencions anuals per projectes diversos dels boscos de ribera. | |

Programa II.**Conservació i millora del paisatge****ACTUACIÓ 1.2.1.: Integrar objectius de qualitat paisatgística a la zona on es desenvoluparà el polígon industrial****Objectiu:**

Garantir un mínim impacte paisatgístic en l'establiment d'empreses industrials i comercials al sector reservat pel polígon industrial a desenvolupar.

Descripció tècnica i justificació de l'acció:

En el desenvolupament del sector industrial previst a la zona situada en contacte amb la C-66, caldrà tenir en compte criteris de integració paisatgística que permetin la minimització de l'impacte paisatgístic. Amb això, cal tenir en compte:

- La integració del polígon industrial a la zona agrícola i de conreus i també urbana, amb que limita.
- La dotació de zones de paisatge interior mitjançant arbrat, zones verdes, etc.
- El desenvolupament de mecanismes i instal·lacions per tal de que es dugui a terme una correcta gestió dels residus al polígon i, en cas contrari, sancionar.
- El foment de la cura i neteja de l'entorn d'instal·lacions industrials
- Evitar la repetició monòtona del mateix tipus d'edificis

El cost d'aquestes accions han de ser incorporats en els projectes urbanístics dels plans parcials o de plans especials.

| | |
|--|---|
| Terminis: Curt | Prioritat: Baixa |
| Sectors involucrats: AjB, SP | Valoració econòmica: 1.000€ (tramitació administrativa) el cost de les actuacions s'ha d'incorporar en els projectes urbanístics |
| Fonts de finançament: SP | Nivell d'Abast: Local |
| Interrelació d'accions: Actuació 1.2.4. | |

ACTUACIÓ 1.2.2.: Seguiment del desdoblament de la C-66, especialment en relació al seu impacte ecològic

Objectiu:

Participació activa per part de l'Ajuntament de Bordils en el seguiment del procés de l'obra de la C-66, per evitar efectes negatius sobre els valors naturals del medi.

Descripció tècnica i justificació de l'acció:

La realització de la autovia C-66, que al pas per el municipi de Bordils comptarà amb una variant pel sud del nucli amb dues sortides (est i oest) suposarà alguns impactes destacables:

- Impacte visual i paisatgístic
- Efecte barrera i fragmentació dels espais lliures, impacte sobre la connectivitat entre el Massís de les Gavarres i el Sistema fluvial del riu Ter
- Impactes durant la fase constructiva

Es proposa que l'Ajuntament de Bordils, com a ens implicat, sol·liciti còpia dels informes periòdics que la direcció d'obra i direcció ambiental encarregada de la realització i execució del desdoblament de la C-66 han d'elaborar durant el procés. Aquesta informació potser recollida per un tècnic municipal, que si és necessari validarà la informació rebuda amb visita oportuna a l'obra.

Aquests informes periòdics permetran a l'Ajuntament de Bordils estar informat en tot moment del procés que s'està portant a terme i del correcte compliment de les mesures ambientals fixades per l'obra. Això els permetrà poder informar a la població interessada i poder intervenir en cas de necessitat.

| | |
|---|--|
| Terminis: Llarg | Prioritat: Alta |
| Sectors involucrats: AjB, DPTiOP | Valoració econòmica: No es valora |
| Fonts de finançament: AjB | Nivell d'Abast: Local |
| Interrelació d'accions: - | |

ACTUACIÓ 1.2.3.: Implantar mesures d'integració paisatgística a les infraestructures viàries i les zones urbanes

Objectiu:

Integrar paisatgísticament les infraestructures viàries i les zones urbanes i industrials.

Descripció tècnica i justificació de l'acció:

En el municipi existeix una fragmentació del territori derivada de l'existència de sectors urbanitzats. També destaca l'efecte barrera i l'impacte visual que ha generat la carretera C-66 i la línia del ferrocarril que travessa el terme municipal d'est a oest.

Per minimitzar els impactes paisatgístics generats i prevenir-ne de futurs s'haurien d'implantar mesures d'integració paisatgística a mesura que sigui possible i necessari.

Qualsevol instauració d'una infraestructura en el territori o la urbanització de noves àrees urbanes o industrials o intervencions en sòl no urbanitzable, han d'anar acompanyades d'un estudi d'impacte i integració paisatgística. Els propietaris, tant públics com privats, són els responsables de prendre mesures d'integració paisatgística. En alguns casos l'Ajuntament és l'ens encarregat d'elaborar els informes dels estudis d'impacte paisatgístic d'actuacions en el territori municipal, altres ocasions és Arquitectura i Paisatge del DPTOP.

També s'ha de tenir en compte que, en infraestructures viàries, s'ha de permetre el pas de fauna per no malmetre la qualitat paisatgística de l'entorn. El projecte informatiu de les actuacions viàries ha d'anar acompanyat del corresponent estudi d'impacte ambiental, que s'exposa públicament i al que l'Ajuntament pot realitzar al·legacions.

Es proposa realitzar un anàlisi dels indrets de major sensibilitat visual del municipi, i posteriorment proposar mesures per a la integració de les principals actuacions en aquests punts. Aquesta informació es pot utilitzar per realitzar informes tècnics des de l'ajuntament de cara a actuacions sobre el territori, però també es pot incloure en una ordenança o normativament municipal i que sigui de compliment per intervencions en el municipi.

| | |
|---|-------------------------------------|
| Terminis: Curt | Prioritat: Mitjana |
| Sectors involucrats: AjB, CCG, DGAP, DMAiH, OP, EL | Valoració econòmica: 4.000 € |
| Fonts de finançament: DPTOP, DdG, CCG | Nivell d'Abast: Local |
| Interrelació d'accions: Actuació 1.2.2.; 2.3.2. | |

ACTUACIÓ 1.2.4.: Integrar a l'entorn urbà les àrees d'aportació de residus

Objectiu:

Millorar la integració paisatgística de les àrees d'aportació de residus.

Descripció tècnica i justificació de l'acció:

Per evitar la mala imatge que es pot crear del municipi per les àrees d'aportació, sovint associada a brutícia i pudor, es proposa que aquestes s'integrin i es dissimulin en el paisatge urbà, a partir de la col·locació de pantalles i/o elements que envoltin l'àrea d'aportació, construïda amb elements tous, com ara fustes tractades per a resistir les condicions climàtiques.

Aquestes pantalles haurien de situar-se o tenir les obertures suficients, de tal manera que no dificultés l'accés als contenidors, per poder deixar les escombraries i sobretot per poder retirar el contenidor de manera senzilla pel seu buidatge a més de facilitar la neteja de l'àrea.

A l'hora de decidir el tipus de contenidor més adequat pel municipi, cal facilitar la tasca de la recollida selectiva per a les persones de mobilitat reduïda, entenent que les obertures i amplada de l'àrea d'aportació han de ser les adequades per permetre-los-hi un fàcil accés.

| | |
|--|---|
| Terminis: Mig | Prioritat: Baixa |
| Sectors involucrats: AjB | Valoració econòmica: 1.500 € /àrea |
| Fonts de finançament: GENCAT | Nivell d'Abast: Local |
| Interrelació d'accions: Actuació 1.2.1. | |
| Programa de finançament periòdics: | |
| <ul style="list-style-type: none"> • Generalitat de Catalunya. Pla Únic d'Obres i Serveis | |

Programa III. Conservació i gestió de la Connectivitat ecològica

ACTUACIÓ 1.3.1.: Incloure criteris de connectivitat en els tractaments i arranjaments de camins rurals

Objectiu:

Millorar la xarxa de camins municipal amb criteris de potenciació i conservació de la connectivitat.

Descripció tècnica i justificació de l'acció:

En l'àmbit dels quatre municipis (Bordils, Juià, Sant Martí Vell i Sant Joan de Mollet), a part de les principals infraestructures lineals de comunicació existents (C-66 i línia del ferrocarril convencional) hi ha un elevat nombre de camins rurals que comuniquen diferents veïnats i els principals nuclis de les poblacions, així com una xarxa de camins que comuniquen les parcel·les agrícoles i forestals.

La connectivitat ecològica, i els fluxos de la fauna, es veuen impeditos sobretot en les principals vies de comunicació. Amb tot, és important que la xarxa de camins no esdevingui, a partir de la millora i l'arranjament dels mateixos, un element que pugui impedir la correcta mobilitat de la fauna.

Per aquest motiu, es proposa que en les intervencions de millora de camins rurals, o en la realització d'itineraris paisatgístics, rutes verdes, etc, es realitzi un tractament que tingui en compte la connectivitat, sobretot en les intervencions dutes a terme en aquelles àrees de major valor ecològic, però també en la resta de camins.

Entre els criteris per al tractament de camins que afavoreixen la dispersió de la fauna, es poden realitzar recomanacions sobre els paviments a utilitzar, el tractament dels marges, tanques, vegetacions, etc.

Així doncs, es recomana adoptar un protocol sobre el tractament de camins, en les intervencions de millora i arranjament de camins, que incorporin els criteris adequats per a garantir el manteniment d'una correcta dispersió de la fauna.

Terminis: Mig

Prioritat: Mitjana

Sectors involucrats: AjB, SP, PAR

Valoració econòmica: 2.000 €

Fonts de finançament: DdG

Nivell d'Abast: Local

Interrelació d'accions: Actuació 2.2.2.

Programa de finançament periòdics:

- Diputació de Girona. Convocatòria d'ajuts al foment de la connectivitat social, paisatgística i ecològica entre els espais lliures de les comarques gironines.

| |
|---|
| LÍNIA ESTRATÈGICA 2: PLANIFICACIÓ I INTERVENCIÓ TERRITORIAL I URBANÍSTICA SOSTENIBLE |
| Programa I. Avançar cap a una planificació territorial i urbanística sostenible |
| Programa II. Millorar la qualitat de l'espai urbà |
| Programa III. Potenciar una mobilitat segura i sostenible |

Programa I. Avançar cap a una planificació territorial i urbanística sostenible

ACTUACIÓ 2.1.1.: Redacció, o revisió del planejament urbanístic municipal, per aconseguir un nou POUM que incorpori criteris de sostenibilitat

Objectiu:

Actualitzar el planejament municipal a la legislació vigent d'urbanisme i a plans supramunicipals (autonòmic, comarcal, etc.).

Descripció tècnica i justificació de l'acció:

El planejament urbanístic de Bordils, que va ser aprovat l'any 2001, malgrat hi ha text refós del 2005, no està adaptat a la nova llei d'urbanisme vigent a Catalunya, ni a plans i programes de planejament territorial superior aprovats recentment. També hi manquen les directrius dels nous plans comarcals sectorials elaborats pel Consell Comarcal del Gironès.

En aquest context, cal tenir en compte que la nova normativa en matèria d'urbanisme (Decret legislatiu 1/2005 pel qual s'aprova el Text refós de la Llei d'urbanisme i Decret 305/2006 del Reglament de la Llei d'urbanisme), preveu la introducció de la sostenibilitat municipal i territorial en els seus objectius principals. Per altra banda és necessari, a l'hora de l'aprovació del POUM, presentar un seguit de documents per tal de garantir la sostenibilitat territorial del nou planejament (Informe de sostenibilitat Ambiental, Estudi d'avaluació de la mobilitat generada, Pla de participació ciutadana i memòria socioeconòmica).

Així doncs, tot i que existeix un text refós del 2005, el planejament vigent complert i original del municipi es va aprovar el 2001, i donats els canvis que hi ha hagut en la legislació urbanística en els darrers anys, es proposa la redacció d'un nou POUM que, a més d'actualitzar la normativa urbanística del planejament vigent, adopti en el planejament els criteris de sostenibilitat a que fa referència la legislació, i incorpori la documentació que aquesta preveu (Informe de sostenibilitat ambiental, Estudi d'avaluació de la mobilitat generada i pla de participació ciutadana) així com sotmetre'l al procés d'avaluació ambiental que fixa la llei 6/2009, d'avaluació ambiental de plans i programes. També cal que en l'elaboració del nou POUM es tinguin en compte els objectius i programes de planejament supramunicipal que afecten al municipi.

Cal tenir en compte que la redacció d'aquest nou planejament general pot venir determinada per les determinacions que estableixi el futur Pla Territorial Parcial de les Comarques Gironines, actualment en fase de redacció.

Terminis: Mig

Prioritat: Alta

Sectors involucrats: AjB, DMAiH, DPTOP

Valoració econòmica: 50.000 -90.000€

Fonts de finançament: AjB, DPTOP

Nivell d'Abast: Local

Interrelació d'accions: -

Programa de finançament periòdics:

- Política Territorial i Obres Públiques. Subvencions per tal de fomentar la redacció de diverses figures de planejament urbanístic

ACTUACIÓ 2.1.2.:**Promoure la instal·lació d'una estació automàtica de mesura d'immissions atmosfèriques****Objectiu:**

Contribuir al coneixement de les condicions atmosfèriques del territori.

Descripció tècnica i justificació de l'acció:

La proximitat del Polígon industrial de Celrà, a l'oest del municipi de Bordils i especialment el veïnat del Molí del mateix municipi de Bordils, així com el nucli urbà de Celrà i degut que en aquest polígon industrial hi ha algunes activitats potencialment contaminants pel medi atmosfèric.

A Catalunya hi ha actualment 82 estacions automàtiques que formen part de la Xarxa de Vigilància i Prevenció de la Contaminació Atmosfèrica (XVPCA). A la comarca del Gironès, únicament n'hi ha una que es localitza a la Devesa de Girona.

Per aquest motiu, i amb la col·laboració del Departament de Medi Ambient i Habitatge de la Generalitat de Catalunya, es proposa la instal·lació d'una estació automàtica de vigilància de la qualitat de l'aire, que formi part de la XVPCA. L'estació hauria d'estar equipada amb sensors d'òxid de sofre (SO₂), òxids de nitrogen (NO i NO₂), partícules en suspensió (PST) i monòxid de carboni (CO).

També es proposa la facilitació de les dades que s'obtinguin de la mesura dels contaminants, a tota la població interessada i que aquesta estigui disponible per la seva consulta a Internet.

La secció d'Immissions del Servei de Vigilància i Control de l'Aire del DMAiH, també ofereix la possibilitat de sol·licitud d'una unitat mòbil de vigilància de la contaminació atmosfèrica per part de l'Ajuntament, Consell Comarcal, el mateix DMAiH o qualsevol altre organisme que ho justifiqui convenientment.

| | |
|--|---|
| Terminis: Mig | Prioritat: Alta |
| Sectors involucrats: AjB, DMAiH, MMA | Valoració econòmica: No es valora |
| Fonts de finançament: AjB, CCG, DMAiH, MMA, FEDER | Nivell d'Abast: Local (estació mòbil), supramunicipal (estació fixa) |
| Interrelació d'accions: - | |
| Programa de finançament periòdics: | |
| <ul style="list-style-type: none"> • Diputació de Girona. Subvencions per a la redacció i la presentació de projectes susceptibles de ser finançats per la UE. • Programa DOCUP Objectiu (2000-2006) de Catalunya (FEDER) inclou el projecte "Adequació de la Xarxa de Vigilància i Prevenció de la Contaminació Atmosfèrica als requeriments de les directives sobre gestió i avaluació de l'aire ambient (96/62/CE, 99/30/CE i 02/03/CE)". | |

ACTUACIÓ 2.1.3.: Elaboració del mapa de capacitat acústica

Objectiu:

Prevenir o reduir la contaminació acústica a què està exposada la població i la preservació i/o millora de la qualitat acústica del territori.

Descripció tècnica i justificació de l'acció:

D'acord amb el que estableix la Llei 16/2002, de 28 de juny, de protecció contra la contaminació acústica, l'Ajuntament de Bordils haurà d'elaborar un mapa de capacitat acústica del terme municipal, establint les zones de sensibilitat acústica (alta, moderada i baixa) i les zones de soroll amb els sectors afectats per infraestructures de transport.

Els mapes de capacitat acústica estableixen la zonificació acústica del territori i els valors límit d'immissió d'acord amb les zones de sensibilitat acústica, és a dir, fixen el nivell d'immissió màxim permès a cada zona durant un període de temps determinat, i, per tant, la qualitat acústica del territori. Els mapes de capacitat acústica s'han d'elaborar i representar, seguint els criteris que estableix el Decret 245/2005. El Departament de Medi Ambient i Habitatge té, a disposició de tots els municipis, en format digital, les propostes dels mapes de capacitat acústica de totes les poblacions de Catalunya, aquestes propostes poden servir de base per elaborar els mapes definitius.

Per garantir la qualitat acústica del municipi, s'ha d'aprovar el Mapa de Capacitat Acústica que haurà d'anar acompanyada d'una integració efectiva d'aquest en els procediments administratius i de gestió municipal. També caldrà tenir en compte el mapa en l'atorgament de llicències d'activitat, en els treballs a la via pública, en les activitats veïnals, etc. El mapa i informes tècnics associats (mesures reals i controls), són una eina de regulació i control de les activitats i usos dins el municipi.

| | |
|--|-------------------------------------|
| Terminis: Curt | Prioritat: Alta |
| Sectors involucrats: DMAiH, AjB | Valoració econòmica: 7.500 € |
| Fonts de finançament: DMAiH, AjB | Nivell d'Abast: Local |
| Interrelació d'accions: Actuació 2.1.1. | |
| Programa de finançament periòdics: | |
| <ul style="list-style-type: none"> • Departament de Medi Ambient i Habitatge. Subvencions a ens locals, per a l'adquisició de sonòmetres per realitzar mesuraments d'acord amb el que estableix la normativa de protecció contra la contaminació acústica i se n'aproven les bases. | |

ACTUACIÓ 2.1.4.: Fomentar l'accés a l'habitatge assequible

Objectiu:

Facilitar l'accés a l'habitatge als grups de població amb més dificultats.

Descripció tècnica i justificació de l'acció:

El preu de l'habitatge ha sofert, en els darrers anys, un augment molt important al nostre país, pel que es fa necessari posar a l'abast de la població habitatge assequible, per mitjà dels habitatges de protecció oficial i d'altres sistemes disponibles per a que, especialment els grups de població amb més dificultats, població jove i sense capacitat econòmica, immigrants i gent d'edat avançada, pugui accedir a un habitatge a un preu assequible.

Amb tot, cal apostar per aquesta modalitat d'habitatges de protecció oficial disponibles per a la població, tant sigui en la modalitat de compra com en la de lloguer.

Per això, es recomana la contractació d'un tècnic per part de l'Ajuntament, a temps parcial, perquè porti un control del desenvolupament d'habitatges de protecció oficial al municipi, i valori la necessitat real d'aquests per la població de Bordils i així buscar i emprendre mesures necessàries per aconseguir-ne una més àmplia oferts dins el municipi.

Així mateix desenvolupar el sòl per executar habitatges de Protecció Oficial

| | |
|--|---|
| Terminis: Llarg | Prioritat: Mitjana |
| Sectors involucrats: AjB, DMAiH | Valoració econòmica: 7.000 €/ anuals (contractació tècnic) (70.000 en 10 anys) |
| Fonts de finançament: DMAiH, DdG, AjB | Nivell d'Abast: Local |
| Interrelació d'accions: Actuació 2.1.1. | |
| Programa de finançament periòdics: | |
| <ul style="list-style-type: none"> • Departament de Medi Ambient i Habitatge. Subvencions per a l'adquisició de sòl amb destinació a habitatges de protecció oficial i allotjaments protegits per a col·lectius vulnerables. • Departament de Medi Ambient i Habitatge. Prestacions permanents per al pagament del lloguer. • Departament de Medi Ambient i Habitatge. Subvencions per a l'adquisició d'habitatges existents concertats. • Departament de Medi Ambient i Habitatge. Subvencions per a propietaris d'habitatges desocupats que els posin en lloguer. • Diputació de Girona. Subvencions als ens locals per a la promoció d'habitatges de protecció oficial de lloguer. • Diputació de Girona. Atorgament de subvencions als ens locals per a la redacció d'estudis en l'àmbit de l'habitatge. | |

Programa II**Millorar la qualitat de l'espai urbà****ACTUACIÓ 2.2.1.: Millora de la qualitat de l'espai urbà****Objectiu:**

Continuar millorant l'espai urbà del nucli (paviments, mobiliari urbà, places,...) per tal d'aconseguir un nucli de qualitat, segur i accessible.

Descripció tècnica i justificació de l'acció:

Per garantir la qualitat, l'accessibilitat i la seguretat de l'espai urbà del centre històric de Bordils, i també de la resta del nucli urbà de Bordils, cal continuar millorant l'estat dels carrers i del mobiliari urbà.

Cal arranjar els carrers a un sol nivell, fet que garanteixi la mobilitat i l'accessibilitat del vianant. Per altra banda, s'hauria de recol·locar els elements que actuen d'obstacles, com fanals, papereres i arbrat, o bé buscar una alternativa per la millora del pas del vianant.

El municipi ha de disposar i mantenir en bon estat el mobiliari urbà que permeti el descans de les persones grans, l'esbarjo dels infants i que s'adeqüi a les característiques d'un nucli històric. Cal potenciar l'augment de l'arbrat viari, la millora de l'enjardinament i les intervencions paisatgístiques puntuals com la instauració de fonts, bancs, jardineres, arbres, voreres, enllumenat, etc.

La millora de l'espai urbà s'ha d'executar d'acord amb el planejament urbanístic del municipi

Terminis: Llarg**Prioritat:** Mitjana**Sectors involucrats:** AjSB**Valoració econòmica:** Variable**Fonts de finançament:** DMAiH, DdG, CCG**Nivell d'Abast:** Local**Interrelació d'accions:** -

ACTUACIÓ 2.2.2.: **Mantenir un programa de neteja i manteniment de camins rurals**

Objectiu:

Garantir l'estat de manteniment òptim de la xarxa de camins del municipi.

Descripció tècnica i justificació de l'acció:

Continuar treballant en l'acondiciament dels camins rurals i pistes forestals. Per aquest motiu es proposa continuar amb l'adequació i manteniment de la xarxa de camins que ve desenvolupant l'ajuntament en els darrers anys.

D'aquesta manera cal:

- Fer un inventari dels camins a arranjar,
- Executar les obres planificades.

| | |
|--|--|
| Terminis: Mig | Prioritat: Mitjana |
| Sectors involucrats: AjB, DMAiH, DdG, CCG | Valoració econòmica: 6.000€ (inventari)+ costos variables d'execució |
| Fonts de finançament: DMAiH, DdG, CCG | Nivell d'Abast: Local |
| Interrelació d'accions: Actuació 1.1.3. | |
| Programa de finançament periòdics: | |
| <ul style="list-style-type: none"> • Diputació de Girona. Convocatòria d'ajuts al foment de la connectivitat social, paisatgística i ecològica entre els espais lliures de les comarques gironines. | |

Programa III.**Potenciar una mobilitat segura i sostenible****ACTUACIÓ 2.3.1.:****Adaptar les parades d'autobusos a persones amb mobilitat reduïda****Objectiu:**

Millorar l'accessibilitat de tots els usuaris al transport col·lectiu.

Descripció tècnica i justificació de l'acció:

Per tal de facilitar i millorar l'accessibilitat de tot el públic al transport públic i, especialment, a les línies d'autobusos, en el cas de Bordils, es proposa eliminar o mitigar les barreres arquitectòniques a les parades d'autobús.

Segons la normativa actual s'entén com a barrera arquitectònica, tot aquell impediment, trava o obstacle físics que limita o impedeix la llibertat de moviment de les persones. I accessibilitat s'entén com la característica de l'urbanisme, l'edificació, el transport o els mitjans de comunicació que permet a qualsevol persona la seva utilització.

Per persones amb mobilitat reduïda s'entén a qualsevol persona la mobilitat de la qual està reduïda degut a qualsevol discapacitat física (sensorial o locomotora, permanent o temporal), discapacitat intel·lectual o impediment, o qualsevol altra causa de discapacitat, incloses aquelles que requereixen facilitats en l'accessibilitat per motiu de la seva edat.

Aprofitant les obres que s'haurien de fer en les parades, es podria també millorar la informació respecte els serveis i els horaris de les línies d'autobús que tenen parada a Bordils.

Terminis: Llarg**Prioritat:** Mitjana**Sectors involucrats:** CCG, AjB, ATM-G**Valoració econòmica:** 4.500 €/parada**Fonts de finançament:** AjB, ATM-G**Nivell d'Abast:** Local**Interrelació d'accions:** Actuació 4.2.4.**Programa de finançament periòdics:**

- Departament d'Acció Social i Ciutadania. Subvencions del Departament d'Acció Social i Ciutadania per a entitats
- Fundación ONCE. Subvencions destinades, entre d'altres, a la supressió de barreres arquitectòniques dins dels Plans de superació de barreres a la integració.

ACTUACIÓ 2.3.2.:**Adequació del tram de la carretera C-66 que travessa el nucli com a propi carrer de la trama urbana****Objectiu:**

Adequar i integrar el tram de la carretera C-66 pel seu pas pel nucli de Bordils, un cop aquesta carretera estigui desdoblada i entri en funcionament la variant pel sud del nucli.

Descripció tècnica i justificació de l'acció:

Està previst desdoblar i convertir en autovia la carretera C-66, que a Bordils circularà per una variant desplaçada al sud del nucli, millorant així la mobilitat en tant que s'evitarà un elevat pas de vehicles per l'interior del nucli.

El nucli de Bordils, en el sector sud, s'estructura al llarg d'aquesta infraestructura, amb un clar creixement lineal. El desenvolupament ha estat discontinuo, per això que hi ha trams amb vorals a banda i banda, altres trams que només tenen un voral estret i en mal estat o bé ni en tenen.

Per tots aquests motius, es proposa que es realitzi un projecte de rehabilitació d'aquest tram de carrer, amb la finalitat d'integrar l'antiga carretera de Palamós, pel seu pas pel nucli, convertint-lo en un espai central del nucli urbà. Creant una visió homogeneïtzada de carrer urbà, així com també garantir la seguretat i comoditat dels vianants i la pacificació de l'elevat trànsit que actualment suporta aquesta via.

Com a trets generals, el projecte hauria d'incloure solucions que permetin donar resposta a, com a mínim, els següents aspectes:

- Disposar de vorals suficientment amples a banda i banda,
- Presentar una il·luminació adequada a un tram urbà, més que a una infraestructura viària, amb fanals evitin la intrusió lumínica cap a l'hemisferi superior,
- Adequar les alçades de les voreres per tal de permetre una bona accessibilitat,
- Facilitar una bona accessibilitat des de la parada d'autobús,
- Presentar el mobiliari urbà necessari per a permetre'n un ús social, etc.

En resum, cal aconseguir aquest tram deixi de ser només una carretera que passa pel mig d'un poble, sinó adequar aquest espai perquè es consideri el carrer principal del poble i s'hi pugui passejar, descansar, comprar, etc. convertint-lo en la nova àrea central del nucli de Bordils.

L'Ajuntament ha de negociar amb el departament corresponent que l'execució d'aquesta proposta s'integrés en la partida pressupostària de l'execució de la variant de la carretera C-66, com a contrapartida dels impactes permanents que ocasionarà la futura variant al municipi.

| | |
|---|---|
| Terminis: Llarg | Prioritat: Alta |
| Sectors involucrats: AjB | Valoració econòmica: 1.000€ (tramitació administrativa) + execució obres |
| Fonts de finançament: DPTiOP | Nivell d'Abast: Local |
| Interrelació d'accions: - | |
| Programa de finançament periòdics: | |
| <ul style="list-style-type: none"> • Departament de Política territorial i Obres Públiques. Subvencions destinades a actuacions de millora paisatgística de rambles, passeigs i avingudes arbrades dels municipis de Catalunya | |

ACTUACIÓ 2.3.3.:**Ampliar la xarxa de camins i itineraris aptes per a ser realitzats amb mitjans pedestres i/o en bicicleta****Objectiu:**

Permetre i fomentar la mobilitat a peu o amb bicicleta a l'interior del nucli i amb altres poblacions veïnes i itineraris.

Descripció tècnica i justificació de l'acció:

Actualment el municipi de Bordils disposa d'un tram de carril bicicleta a l'interior del nucli, en canvi, no hi ha cap xarxa estructurada de carrils bicicleta que connecti el nucli de Bordils amb els municipis veïns, tot i que hi ha la previsió de crear un carril bicicleta entre Celrà i Flaçà, que en el seu traçat passaria també pels nuclis de Bordils i Sant Joan de Mollet.

Es proposa continuar amb aquest projecte, i també iniciar-ne de nous, entre Bordils i Sant Martí Vell i entre Bordils i Juià, itineraris que permetrien accedir a l'espai d'interès natural del Massís de les Gavarres.

| | |
|--|---|
| Terminis: Llarg | Prioritat: Alta |
| Sectors involucrats: DPTiOP, AjB, PAR, ER | Valoració econòmica: Variable (en funció del tram) |
| Fonts de finançament: DPTiOP, DdG, CCS, AjB, AC, SP | Nivell d'Abast: Local – Supramunicipal |
| Interrelació d'accions: Actuació 2.3.4. | |
| Programa de finançament periòdics: | |
| <ul style="list-style-type: none"> Diputació de Girona. Convocatòria d'ajuts al foment de la connectivitat social, paisatgística i ecològica entre els espais lliures de les comarques gironines. | |

ACTUACIÓ 2.3.4.: Reforçar els aparcaments per a bicicletes

Objectiu:

Promoure la mobilitat amb bicicleta.

Descripció tècnica i justificació de l'acció:

Bordils disposa de diversos punts per a aparcar bicicletes, sobretot ubicats als equipaments comunitaris i centres educatius. Amb tot, es proposa continuar ampliant la xarxa d'aparcaments per a bicicletes al nucli, per tal de facilitar la decisió d'utilitzar aquests mitjà de transport en els desplaçaments realitzats a l'interior del nucli.

| | |
|---|--|
| Termini: Curt | Prioritat: Baixa |
| Sectors involucrats: AjB | Valoració econòmica: 5.000€ (50 barres, 100 bicicletes) |
| Fonts de finançament: DMAiH, DdG, AjB, SP | Nivell d'Abast: Local |
| Interrelació d'accions: Actuació 2.3.3. | |
| Programa de finançament periòdics: | |
| <ul style="list-style-type: none"> • Diputació de Girona. Programa del Pla a L'acció. • Departament de Medi Ambient i Habitatge. Subvencions a ens locals per promoure accions de sostenibilitat local. | |

| |
|---|
| LÍNIA ESTRATÈGICA 3: MILLORA DE LA GESTIÓ I QUALITAT DELS SERVEIS |
| Programa I. Millorar la qualitat i gestió de l'aigua |
| Programa II. Millorar la gestió de residus municipal |
| Programa III. Millorar la gestió energètica i minimitzar la contaminació atmosfèrica municipal |

Programa I.**Millorar la qualitat i gestió de l'aigua****ACTUACIÓ 3.1.1.:****Realització d'un estudi hidrogeològic complet****Objectiu:**

Millorar el coneixement de la hidrologia subterrània de l'indret per a realitzar una bona planificació futura de l'aigua.

Descripció tècnica i justificació de l'acció:

La descripció i diagnosi estratègica del medi físic de Bordils, així com de Juià, Sant Joan de Mollet i Sant Martí Vell, posa de manifest la problemàtica associada a la qualitat i quantitat de les aigües subterrànies. D'aquesta forma s'ha vist que certes pràctiques agrícoles i industrials que es duen a terme provoquen l'aport de compostos nitrogenats als aqüífers més superficials durant els períodes de menys pluviometria. A causa d'aquest fet les administracions públiques ja han pres mesures pal·liatives com ara la inclusió d'aquests municipis dins d'una àrea designada com a vulnerable a la contaminació per nitrats, o com la implantació d'alternatives d'abastament hídric destinades a garantir aigua potable per a ús de boca.

A banda del que s'ha comentat, la caracterització del medi hidrogeològic d'aquests municipis també ha posat de manifest que encara hi ha deficiències de coneixement, ja que no se sap amb precisió els límits entre aqüífers, la seva connectivitat hídrica, ni tampoc les característiques hidroquímiques dels seus recursos.

Per tant, es proposa la realització d'estudis hidrogeològics, que poden ser afrontats de forma supramunicipal entre els quatre municipis, destinats a solucionar tant les mancances de coneixement esmentades com d'altres existents s'estimen necessàries per a poder fer una valoració més exacta de la qualitat i quantitat dels recursos hidrogeològics de l'àrea i així poder realitzar una bona planificació futura de l'aigua, malgrat que en l'actualitat s'estiguin aplicant les mesures més urgents per a pal·liar els efectes d'aquesta problemàtica.

| | |
|---|------------------------------------|
| Terminis: Curt | Prioritat: Baixa |
| Sectors involucrats: AjB, PRODAISA, ACA, UdG | Valoració econòmica: 8.000€ |
| Fonts de finançament: AjB, PRODAISA | Nivell d'Abast: Local |
| Interrelació d'accions: - | |

ACTUACIÓ 3.1.2.: Donar continuïtat al pla de manteniment de lleres

Objectiu:

Minimitzar el risc d'inundació per avingudes.

Descripció tècnica i justificació de l'acció:

Es proposa desenvolupar i potenciar un programa de neteja i acondicionament anual de les lleres fluvials. El manteniment de les lleres permet millorar el seu estat natural i el drenatge de les rieres i, per tant, contribueix en la minimització del risc d'afecció en cas d'avinguda.

Per aquest motiu serà necessari:

- elaborar un inventari de les lleres a arranjar i netejar,
- sol·licitar la corresponent subvenció, i
- vetllar/dur a terme les obres d'acondicionament.

Finalment, davant la manca de recursos econòmics de la entitat competent, es suggereix estudiar la viabilitat d'impulsar un servei de neteja de lleres a partir de la proposta de nous jaciments de treball, a través d'un dels seus àmbits de treball dedicat a la protecció del medi ambient. Des del Servei d'Ocupació de Catalunya es gestionen els Fons Socials Europeus destinats a impulsar iniciatives d'aquests tipus.

| | |
|---|--|
| Terminis: Curt | Prioritat: Mitjana |
| Sectors involucrats: AjB, ACA, SOC | Valoració econòmica: 4.000 (inventari i tramitació administrativa)+ actuacions que es determinarien a partir de l'inventari |
| Fonts de finançament: AjB, ACA, SOC | Nivell d'Abast: Local - supramunicipal |
| Interrelació d'accions: Actuació 1.1.1.; 1.3.3.; | |
| Programa de finançament periòdics: | |
| <ul style="list-style-type: none"> • Agència catalana de l'Aigua. Programes de manteniment de lleres • Diputació de Girona. Programa d'ajuts per a la millora del medi natural i la reinserció social | |

ACTUACIÓ 3.1.3.: Continuar amb les actuacions iniciades per a minimitzar el risc d'inundabilitat del nucli de Bordils

Objectiu:

Minimitzar el risc d'inundació per avingudes al nucli de Bordils.

Descripció tècnica i justificació de l'acció:

El municipi presenta un alt risc per inundabilitat. Les últimes inundacions que ha patit el municipi de Bordils (anys 2004, 2005 i 2006), han provocat evacuacions de diferents espais del nucli urbà, com per exemple l'escola. Aquestes inundacions han estat causades per les diferents rieres que passen pel nucli de Bordils, ja que en moments puntuals, les lleres d'aquestes aquestes no poden assumir tot el cabal d'aigua de l'avinguda i donades les característiques del terreny colindant (principalment casc urbà i infraestructures) es desborden causant la inundació del nucli i la carretera.

Veient que el risc d'inundació en el municipi és important i que històricament les inundacions han estat cícliques i abundants, ja fa anys que l'Ajuntament ha anat fent obres importants, amb grans inversions econòmiques, per tal de reduir el risc d'inundació. En aquest sentit a l'any 2008, es va executar l'obra de derivació del torrent de Sant Pere a la riera de Sant Martí. Per altra banda, inclòs en el PASARU 2009 (Pla únic d'Obres i Serveis de Catalunya), l'obra anomenada "Sobreeixidors dels torrents de Ploent i Sant Pere a la sèquia Vinyals" que permetrà juntament amb altres obres que s'han realitzat reduir el risc d'inundació en el terme municipal.

Per tant, es proposa continuar amb aquestes actuacions, per tal de continuar minimitzant el risc d'inundació al municipi.

| | |
|--|---|
| Terminis: Curt | Prioritat: Alta |
| Sectors involucrats: AjB, ACA, DPTiPO | Valoració econòmica: Variable |
| Fonts de finançament: ACA, DPTiOP, AjB | Nivell d'Abast: Local - supramunicipal |
| Interrelació d'accions: Actuació 3.1.2. | |
| Programa de finançament periòdics: | |
| <ul style="list-style-type: none"> • Departament de Política Territorial i Obres Públiques. Pla Únic d'Obres i Serveis de Catalunya (PSARU) | |

ACTUACIÓ 3.1.4.: Continuar instaurant una xarxa separativa d'aigües pluvials

Objectiu:

Potenciar xarxa separativa d'aigües residuals i plujanes en tota la trama urbana del municipi

Descripció tècnica i justificació de l'acció:

El sistema de sanejament de Bordils està constituït per una xarxa parcialment separativa ja que només existeixen certs trams on les aigües residuals i pluvials es separen, essent aquestes les zones urbanes de recent creació. Però en algunes zones, sobretot en l'entorn del nucli urbà, les aigües es barregen. Aquest fet comporta abocar a la xarxa hídrica del municipi una certa quantitat d'aigua que caldria depurar, en el cas que hi hagués depuradora, fet que es podria evitar si les aigües de pluja no es barregeixin amb les residuals i anessin directament als rius i rieres del municipi.

Per aquest motiu es proposa:

- A. Continuar projectant la xarxa separativa en cada nova actuació urbanística
- B. Projectar la xarxa separativa en les zones urbanes existents on no es dur a terme la separació, per quan es tinguin recursos poder desenvolupar-la i connectar-la a possible futura depuradora.
- C. Incrementar les tasques de control i inspecció de la xarxa separativa en les rehabilitacions i/o noves construccions.
- D. Realitzar accions de sensibilització de la necessitat d'aprofitament de les aigües pluvials, i treballar en aspectes que permetin començar a tractar diferent les aigües negres de les grises.

| | |
|--|---|
| Terminis: Mig | Prioritat: Alta |
| Sectors involucrats: AjB, SP, PAR, ACA | Valoració econòmica: 7.000€ on B (3.000€ per sector), C (1.000€ cada dos mesos), D (3.000 €) |
| Fonts de finançament: ACA, AjB | Nivell d'Abast: Local |
| Interrelació d'accions: Actuació 3.1.5. | |

ACTUACIÓ 3.1.5.: Reduir l'aigua incontrolada

Objectiu:

Reduir les pèrdues d'aigua de la xarxa d'abastament municipal.

Descripció tècnica i justificació de l'acció:

En el context de canvi climàtic en que ens trobem on la manca del recurs d'aigua és una problemàtica d'actualitat, té sentit actuar en l'eficència d'utilització d'aquest recurs. Per aquest motiu, aquesta acció va encaminada a reduir les pèrdues de la xarxa de subministrament i distribució de l'aigua al municipi, on el volum total posat a la xarxa el 2009 va ser de 129.455 m³/any, és a dir 76 m³/hab i any, i a on s'ha detectat un augment del 14,16% del consum d'aigua total de 2005 a 2006.

La xarxa de Bordils té un grau d'ineficiència no menyspreable, proper el de la mitjana de Catalunya; i és que les pèrdues al llarg de 2009 van ser d'un 29%, és a dir 37.541 m³.

Davant d'aquesta situació es proposa:

- A. Redactar el pla director de la xarxa d'abastament d'aigua de Bordils, aprovat en ple municipal, en què es detalli les fuites i les pèrdues descontrolades d'aigua
- B. Realitzar controls periòdics de l'estat de la xarxa i reparar els possibles punts des d'on es produeixen les pèrdues
- C. Impulsar polítiques d'estalvi d'aigua
- D. Promoure la millora d'alguns processos industrials que malbaraten aigua a través de les taxes establertes a les ordenances municipals i de les taxes provinents de l'ACA on es penalitzen els consums desmesurats.

| | |
|---|---|
| Terminis: Llarg | Prioritat: Alta |
| Sectors involucrats: AjB, EC, PAR, SP | Valoració econòmica: 9.800€ on A (4.000 €), B (1.000 € inspeccions mensuals), C (2.000 €), D (2.800 €) |
| Fonts de finançament: ACA, AjB | Nivell d'Abast: Local |
| Interrelació d'accions: Actuació 3.1.4. | |
| Programa de finançament periòdics: | |
| <ul style="list-style-type: none"> • Agència Catalana de l'Aigua. Subvencions adreçades als ens locals per sufragar les despeses derivades de la redacció de plans directors del servei municipal d'abastament d'aigua. • Agència Catalana de l'Aigua. Subvencions adreçades als ens locals per sufragar les despeses derivades de l'adopció d'iniciatives relacionades amb l'estalvi en el consum de l'aigua i amb l'aprofitament de recursos no potables. | |

ACTUACIÓ 3.1.6.: Preveure un tractament d'aigües residuals adequat

Objectiu:

Dimensionar el tractament d'aigües residuals a les necessitats reals del municipi

Descripció tècnica i justificació de l'acció:

Actualment les aigües residuals de Bordils no reben cap tractament. L'estació depuradora de Bordils és una de 140 de la llista d'estacions depuradores d'aigües residuals urbanes que es construirà, amb un pressupost de 632.100 € (DOGC núm. 5567 - 15/02/2010).

Cal aprofitar el moment del disseny de la nova depuradora a la realitat del municipi, tant pel que fa a les previsions de creixement urbà com industrial i la generació d'aigües residuals que aquestes comportaran. L'objectiu d'aquesta proposta va encaminat a no arribar a un col·lapse del servei de depuració d'aigües residuals que pugui afectar al medi.

Es proposa:

- Realitzar una diagnosi i tendència dels consums residencials i industrials per les properes dècades
- Adaptar el disseny de la depuradora segons la diagnosi realitzada

| | |
|--|--|
| Terminis: Mig | Prioritat: Alta |
| Sectors involucrats: AjB, EC | Valoració econòmica: 3.200 € (Diagnosi) + Actuacions derivades |
| Fonts de finançament: EC, AjB, SP | Nivell d'Abast: Local |
| Interrelació d'accions: Actuació 3.1.7.; 3.1.8. | |

ACTUACIÓ 3.1.7.: Construcció de l'EDAR i col·lectors de Bordils

Objectiu:

Dur a terme el tractament de les aigües residuals de Bordils.

Descripció tècnica i justificació de l'acció:

Actualment les aigües residuals de Bordils no reben cap tractament. L'estació depuradora de Bordils és una de 140 de la llista d'estacions depuradores d'aigües residuals urbanes que es construirà, amb un pressupost de 632.100 €.

El PSARU 2005 s'emmarca entre la Directiva 91/271/CEE sobre el tractament d'aigües residuals urbanes, i la Directiva 2000/60/CE, per la qual s'estableix un marc comunitari d'actuació en l'àmbit de la política d'aigües, adreçada a la protecció de les aigües i que pretén aconseguir abans de l'any 2015 un bon estat de les masses d'aigua superficials, mitjançant el desenvolupament de mesures de protecció, millora i regeneració d'aquestes masses.

L'actuació que es proposa és:

Construcció de l'EDAR i col·lectors de Bordils

| | |
|--|--|
| Terminis: Mig | Prioritat: Alta |
| Sectors involucrats: ACA, AjB | Valoració econòmica: Segons pressupost PSARU (632.100€) |
| Fonts de finançament: ACA, AjB | Nivell d'Abast: Local |
| Interrelació d'accions: Actuació 3.1.6.; 3.1.8. | |
| Programa de finançament periòdics: | |
| <ul style="list-style-type: none"> • Agència Catalana de l'Aigua. PSARU | |

ACTUACIÓ 3.1.8.:**Reutilitzar les aigües residuals de la futura nova depuradora municipal****Objectiu:**

Realitzar un consum més eficient de l'aigua, reduint la pressió sobre els aqüífers.

Descripció tècnica i justificació de l'acció:

Actualment, les aigües residuals van al riu Ter després de passar per un canal secundari de la Sèquia Vinyals i el tram final de la riera de Sant Martí.

Amb la construcció de la nova EDAR en el municipi, l'Ajuntament haurà de vetllar perquè el procés de tractament de les aigües brutes garanteixi una òptima qualitat que permeti reaprofitar aquestes aigües grises pel reg i fer-ho extensiu a d'altres usos que no requereixin un aigua de qualitat (neteja viària, manteniment d'espais humits, etc.).

L'Ajuntament haurà de realitzar les gestions i reunions necessàries amb ens i organismes implicats per aconseguir un correcte tractament de l'aigua depurada de la nova EDAR, i poder utilitzar-la per diferents usos dins el municipi.

| | |
|--|-------------------------------------|
| Terminis: Llarg | Prioritat: Mitjana |
| Sectors involucrats: AjB, ACA | Valoració econòmica: 4.000 € |
| Fonts de finançament: ACA, AjB | Nivell d'Abast: Local |
| Interrelació d'accions: Actuació 3.1.6.; 3.1.7. | |

Programa II.**Millorar la gestió de residus municipal****ACTUACIÓ 3.2.1.:****Continuar fomentant l'autocompostatge****Objectiu:**

Continuar ampliant aquest servei.

Descripció tècnica i justificació de l'acció:

Una de les actuacions per minimitzar la gran quantitat de residus que van a parar a l'abocador de Solius és impulsar l'autocompostatge.

Des del Consell Comarcal del Gironès s'està duent a terme una campanya d'implantació del compostatge casolà a Bordils el qual s'hi va adherir l'any 2005. En l'actualitat a Bordils hi ha 40 domicilis que realitzen el compostatge casolà.

Cal seguir fomentant l'autocompostatge per minimitzar costos de recollida i de residus. El consistori ha de vetllar perquè la gent s'animi a autocompostar. Cal incidir més en els beneficis de l'autocompostatge i, a mesura que sigui possible, s'ha d'iniciar nous tallers informatius per captar nous compostaires i estendre l'autocompostatge a tota la població possible.

| | |
|--|--|
| Terminis: Curt | Prioritat: Mitjana |
| Sectors involucrats: AjB, CCG, PAR | Valoració econòmica: 120€/compostaire |
| Fonts de finançament: ARC | Nivell d'Abast: Local |
| Interrelació d'accions: - | |
| Programa de finançament periòdics: | |
| <ul style="list-style-type: none"> Generalitat de Catalunya. Agència de Residus de Catalunya. Convocatòria d'ajuts per a projectes de prevenció de residus municipals | |

Programa III. Millorar la gestió energètica i minimitzar la contaminació atmosfèrica municipal

ACTUACIÓ 3.3.1.: Realitzar un control d'emissions d'olors

Objectiu:

Vetllar per a l'adequada emissió d'olors, de forma que no provoqui interferències amb el quotidià diari.

Descripció tècnica i justificació de l'acció:

La contaminació odorífera repercuteix en la qualitat de vida dels ciutadans, essent una preocupació creixent en certs municipis.

En el cas de Bordils no es registren problemes greus d'olors molestes ni de contaminació atmosfèrica, tret d'algun cas puntual de pudors provocades per l'aplicació de fems i purins com a fertilitzant agrícola i en els entorns més immediats de les explotacions ramaderes. Les noves directives europees que s'apliquen des de l'any 2001 regulen els valors límits dels compostos orgànics volàtils (COV), i és important realitzar un control dels diferents contaminants atmosfèrics que preveu aquesta legislació.

Amb tot, la proximitat del polígon industrial del municipi de Celrà, amb la ubicació de diverses activitats potencialment contaminants pel medi atmosfèric, fa adequada la proposta d'aquesta actuació.

L'Ajuntament haurà de vetllar perquè l'administració competent (Departament de Medi Ambient i Habitatge de la Generalitat de Catalunya) adeqüi el control d'emissions segons la normativa europea i alhora, estudiarà la conveniència de modificar la normativa municipal per tal de regular les emissions d'olors que puguin ser molestes pel municipi.

Una eina que permet avaluar l'impacte odorífer és el nombre de queixes rebudes. Un elevat nombre de queixes potser un indicador de l'existència de contaminació per olors. Per tant, seria convenient disposar d'un model de registre de queixes, a fi d'anotar-hi informacions diverses que poden ajudar amb posterioritat a la resolució del problema. La pàgina Web del DMAiH permet la descàrrega d'un model de formulari de queixes de forma gratuïta.

Terminis: Curt

Prioritat: Mitjana

Sectors involucrats: AB, DMAiH

Valoració econòmica: 20.000 €

Fonts de finançament: DMAiH

Nivell d'Abast: Local

Interrelació d'accions: Actuació 2.1.2.

ACTUACIÓ 3.3.2.: En l'adquisició de nous vehicles municipals, escollir aquells amb un menor consum i major eficiència

Objectiu:

Prioritzar la utilització de vehicles de baix consum, en la flota municipal.

Descripció tècnica i justificació de l'acció:

L'ajuntament de Bordils disposa d'un vehicle d'ús municipal alimentat amb gasoil. En aquesta acció es proposa que en l'adquisició d'altres vehicles municipals, l'Ajuntament esculli aquells que per una funció equivalent, tinguin menor consum i major eficiència. Per això, es pot prendre com a referència la base de dades de l'*Instituto para la Divesificación y Ahorro de la Energía* (IDAE), consultable a Internet.

També es proposa que l'Ajuntament tingui en consideració la possibilitat d'incorporar vehicles híbrids o fins i tot elèctrics en la flota de vehicles municipals, i que aquests siguin fàcilment identificables pels habitants del municipi.

| | |
|--|--|
| Termini: Mig | Prioritat: Baixa |
| Sectors involucrats: AjB | Valoració econòmica: a partir de 14.000-24.000€/vehicle |
| Fonts de finançament: AjB, CCG, DIUE, IDAE | Nivell d'Abast: Local |
| Interrelació d'accions: - | |
| Programa de finançament periòdics: | |
| <ul style="list-style-type: none"> Ministerio de Industria, Comercio y Turismo. IDAE. Programa d'ajudes per a l'adquisició i ús de vehicles elèctrics en el marc del Projecte pilot de mobilitat elèctrica, dins el Pla d'activació de l'estalvi i l'eficiència energètica 2008-2011 i el Pla d'acció 2008-2012 de l'Estratègia d'estalvi i eficiència energètica a Espanya 2004-2012. Generalitat de Catalunya. ICAEN. Ajuts per a la renovació del parc de vehicles i material mòbil industrial. | |

ACTUACIÓ 3.3.3.: Continuar amb l'aplicació del Pla d'adequació municipal de l'enllumenat públic

Objectiu:

Adequar la totalitat de l'enllumenat públic municipal.

Descripció tècnica i justificació de l'acció:

El municipi de Bordils disposa des del març del 2007, d'un Pla d'adequació municipal de l'enllumenat públic, redactat pel Consell Comarcal del Gironès. Aquest pla, té per objectiu adequar els enllumenats públics del municipi de Bordils a partir de la detecció dels punts d'incompliment de la normativa fixada per la Llei 6/2001 i Decret 28/2005, presentar una valoració econòmica de les propostes que s'hi fa i calcular l'estalvi energètic resultant de l'aplicació de les propostes.

L'enllumenat públic té una gran importància per representar bona part de la despesa energètica en el conjunt de dependències i serveis municipals. Per això, es proposa continuar amb l'aplicació dels preceptes que figuren en el pla com a eina de treball, per tal de millorar i renovar l'enllumenat públic des del punt de vista de l'eficiència energètica.

| | |
|--|---|
| Terminis: Llarg | Prioritat: Alta |
| Sectors involucrats: AjB, CCG | Valoració econòmica: 81.770€ (pressupost del pla d'adequació) |
| Fonts de finançament: AjB, CCG | Nivell d'Abast: Local |
| Interrelació d'accions: - | |
| Programa de finançament periòdics: | |
| <ul style="list-style-type: none"> • Generalitat de Catalunya. ICAEN. Subvencions per a la realització d'actuacions d'ordenació ambiental de la il·luminació exterior. • Generalitat de Catalunya. ICAEN. Ajuts a l'adquisició i instal·lació de tecnologies eficients a l'enllumenat exterior existent i de façanes d'edificis. | |

ACTUACIÓ 3.3.4.: Controlar l'aplicació de la normativa vigent sobre l'eficiència en la construcció i l'edificació

Objectiu:

Vetllar per la correcta aplicació del decret d'eficiència en els nous edificis i habitatges.

Descripció tècnica i justificació de l'acció:

Es proposa que l'Ajuntament controli l'aplicació del Decret 21/2006, de 14 de febrer, pel qual es regula l'adopció de criteris ambientals i d'eficiència en els edificis. Aquest control es podria fer en el moment del tràmit administratiu de concessió de llicència d'obres.

Caldrà tenir en compte la integració de criteris d'eficiència de manera complementària a la gestió dels residus de la construcció que es generin en el procés de construcció o reforma. S'haurà de definir la tasca i els documents de seguiment i control, així com la persona encarregada d'aquest control.

També es proposa la promoció de la certificació energètica dels nous edificis per part dels promotors, especialment pel que fa als requeriments tèrmics de l'habitatge.

| | |
|---|------------------------------------|
| Terminis: Mig | Prioritat: Baixa |
| Sectors involucrats: AjB, ICAEN, IDAE | Valoració econòmica: 1.000€ |
| Fonts de finançament: IDAE, ICAEN, | Nivell d'Abast: Local |
| Interrelació d'accions: Actuació 4.1.1. | |
| Programa de finançament periòdics: | |
| <ul style="list-style-type: none"> • Generalitat de Catalunya. ICAEN. Ajuts a auditories energètiques d'edificis, d'enllumenat exterior i serveis no industrials existents. • Generalitat de Catalunya. ICAEN. Ajuts a estudis d'estalvi, eficiència i qualificació energètica d'edificis de nova construcció i rehabilitacions importants. • Generalitat de Catalunya. ICAEN. Ajuts per a auditories energètiques a la indústria. • Generalitat de Catalunya. ICAEN. Ajuts per a la construcció de nous edificis amb alta qualificació d'eficiència energètica | |

| |
|---|
| LÍNIA ESTRATÈGICA 4: MILLORA DE LA GESTIÓ LOCAL I DINAMITZACIÓ DE LA VIDA SOCIAL I ECONÒMICA |
| Programa I. Millorar de la gestió ambiental de l'Ajuntament |
| Programa II. Millorar la qualitat de vida del municipi |
| Programa III. Avançar cap a una economia Sostenible |

Programa I.**Millorar la gestió ambiental de l'Ajuntament****ACTUACIÓ 4.1.1.:****Promoure la instal·lació de sistemes d'energia renovable als equipaments públics****Objectiu:**

Promoure la utilització de fonts d'energia renovable als equipaments municipals.

Descripció tècnica i justificació de l'acció:

No es té constància que al municipi de Bordils hi hagi instal·lades en recintes o edificis municipals, plaques solars tèrmiques o fotovoltaïques. Així mateix val a dir que des de l'Ajuntament s'està estudiant posar plaques solars a la coberta del pavelló.

Per aquest motiu, es proposa incorporar, sempre que sigui possible i viable, instal·lacions d'energies renovables en els nous centres o als centres existents, generant així, una política municipal de suport a la implantació d'energies renovables al municipi.

Per aconseguir implantar l'energia solar de forma gradual al municipi, cal començar pels equipaments municipals, donant així el caràcter exemplificador necessari davant la resta d'edificis de titularitat privada.

També és recomanable la renovació d'aquelles calderes de determinats equipaments i edificis municipals menys eficients energèticament, per altres calderes més eficients i/o que funcionin amb energies renovables com ara la biomassa.

També es proposa utilitzar energia solar fotovoltaica en instal·lacions autònomes com l'enllumenament ornamental, il·luminació de senyals, parades d'autobús, etc.

Terminis: Mig**Prioritat:** Alta**Sectors involucrats:** AjB, ICAEN, IDAE**Valoració econòmica:** Variable**Fonts de finançament:** AjB, ICAEN, IDAE**Nivell d'Abast:** Local**Interrelació d'accions:** Actuació 3.3.4.**Programa de finançament periòdics:**

- Generalitat de Catalunya. ICAEN. Deduccions per a inversions amb objectius de millora ambiental en la quota íntegra de l'impost de societats de la part de les inversions realitzades en béns de l'actiu material, que es consideri destinada a la protecció del medi ambient.
- Generalitat de Catalunya. ICAEN. Subvencions en règim reglat en el Marc del Programa d'Energies Renovables.
- Generalitat de Catalunya. ICAEN. Subvencions en règim de concurrència competitiva en el Marc del Programa d'Energies Renovables.
- Ministerio de Industria, Comercio y Turismo. IDAE. Ajudes directes a fons perdut a inversions en determinades tipologies de projectes que promouen l'eficiència energètica o que impulsen les energies renovables (Pla d'Acció 2008-2012 de l'Estratègia de l'Estalvi i Eficiència Energètica a Espanya (E4) i Pla d'Energies Renovables 2005-2010.

Programa II.**Millorar la qualitat de vida del municipi****ACTUACIÓ 4.2.1.:****Redacció del Pla Especial de Protecció del Patrimoni****Objectiu:**

Conservar els elements del patrimoni natural, arquitectònic i cultural del municipi.

Descripció tècnica i justificació de l'acció:

En el text refós de les Normes Subsidiàries de planejament del municipi de Bordils, s'hi inclou els paràmetres bàsic per la redacció d'un Pla Especial de Protecció del Patrimoni (Títol IV. del text refós de les NSP Bordils). Les Normes el defineixen de la següent manera:

"L'instrument general de protecció de patrimoni és el Pla especial de protecció del patrimoni que inclou el Catàleg de construccions d'interès. Aquest Catàleg es concretarà d'acord amb el que preveuen els articles 38 del TR i l'article 86 del RP.

A l'espera de la redacció de l'esmentat Pla especial de protecció del patrimoni, el Pla general defineix un Pre-catàleg d'elements que pel seu interès arqueològic, històric, artístic, paisatgístic o arquitectònic, han de disposar, de forma urgent, d'una especial protecció"

Existeix un pre-catàleg dels elements a protegir i que m'estableix diferents nivells de protecció. Amb tot, caldria finalitzar i aprovar aquest Pla Especial del Protecció del Patrimoni, per tal que aquest es pugui incorporar en el futur POUM de Bordils.

Cal tenir en compte que, en aquest catàleg, també s'hi poden incorporar aquells elements del patrimoni natural i paisatgístic del municipi susceptibles de ser preservats pels seus valors

Terminis: Curt

Prioritat: Mitjana

Sectors involucrats: DCMC, DdG, AjB

Valoració econòmica: 8.000 €

Fons de finançament: DCMC, DdG, CCG, AjB

Nivell d'Abast: Local

Interrelació d'accions: -

Programa de finançament periòdics:

- Diputació de Girona. Subvenció a la restauració i conservació d'immobles d'interès patrimonial.
- Departament de Cultura i Mitjans de Comunicació. Subvencions per a la conservació preventiva i la conservació-restauració dels béns culturals mobles del patrimoni cultural català.
- Departament de Cultura i Mitjans de Comunicació. Subvencions per a l'execució d'obres de restauració i conservació d'immobles de notable valor cultural

ACTUACIÓ 4.2.2.:**Crear itineraris didàctics d'interpretació de l'entorn fluvial****Objectiu:**

Donar a conèixer els valors naturals del municipi relacionats amb el riu Ter, per la importància vertebradora i connectora que té dins el territori municipal.

Descripció tècnica i justificació de l'acció:

L'ecosistema de major vàlua ecològica del municipi de Bordils és el riu Ter, als espais fluvials s'hi troben lligades tot un seguit d'espècies de flora i fauna que s'han de potenciar i preservar. El municipi de Bordils compta amb alguns marges del riu en els quals es poden trobar comunitats de ribera, dominats per salzedes amb poblacions més o menys denses i altes.

Mitjançant la creació d'un itinerari de natura es pot donar a conèixer als habitants del municipi de Bordils, i visitants esporàdics, les principals espècies de l'ecosistema fluvial, remarcant la importància de la reintroducció d'espècies com la llúdriga que actualment s'estan portant a terme al riu Ter. Cal que la població entengui la importància de la preservació dels ecosistemes fluvials, per a les espècies que hi viuen lligades i la funció connectora d'aquests espais.

L'actuació consisteix a realitzar un projecte executiu, seleccionant els camins i/o recorreguts que s'han de seguir per mostrar els valors naturals fluvials del riu i complir amb objectius fixats. El projecte també localitzarà i dissenyarà la correcta ubicació de les senyalitzacions i plafons informatius.

Aquests itineraris juntament amb la ruta dels "Arbres Monumentals de Bordils, una passejada per la plana, entre les Gavarres i el Ter" afegeixen un nou element dins els recursos públics i turístics de natura al municipi.

| | |
|--|-------------------------------------|
| Terminis: Llarg | Prioritat: Mitjana |
| Sectors involucrats: AjB, CONAT | Valoració econòmica: 3.200 € |
| Fons de finançament: DdG | Nivell d'Abast: Local |
| Interrelació d'accions: Actuació 1.1.3. | |
| Programa de finançament periòdics: | |
| <ul style="list-style-type: none"> Diputació de Girona. Ajuts a la redacció de Plans d'Acció Local per a la Sostenibilitat. | |

ACTUACIÓ 4.2.3.: Creació d'un parc urbà saludable i itineraris saludables

Objectiu:

L'establiment d'un parc urbà de salut i itineraris saludables al municipi de Bordils, per aconseguir així un espai públic de promoció de la salut.

Descripció tècnica i justificació de l'acció:

L'activitat física és un component important de l'estil de vida i influeix en la salut de les persones. Tothom pot beneficiar-se d'un programa d'exercici físic que s'adapti al seu grau de salut, gustos, necessitats i expectatives.

Per aquest motiu, es proposa que el municipi de Bordils creï un parc urbà de salut i itineraris saludables, prèvia redacció d'una memòria valorada, que s'encarregarà d'identificar i valorar les actuacions a desenvolupar.

Amb aquesta actuació es pretén aconseguir els següents objectius:

- aprofitar una excel·lent oportunitat per a la millora de la salut de la població de Bordils, parant especial atenció a la gent gran, a través de la promoció de l'activitat física saludable.
- dinamitzar i potenciar la utilització dels recursos comunitaris, així com dels recursos naturals i paisatgístics del municipi.

utilitzar l'exercici físic com a eina de promoció de la salut, atesos els beneficis de la pràctica de l'activitat física i l'exercici físic.

| | |
|--|---|
| Terminis: Curt | Prioritat: Baixa |
| Sectors involucrats: AJB, CCG | Valoració econòmica: 2.000 € (memòria) |
| Fonts de finançament: AjB, CCG | Nivell d'Abast: Local |
| Interrelació d'accions: Actuació 4.2.2. | |
| Programa de finançament periòdics: | |
| <ul style="list-style-type: none"> • Diputació de Girona. DIPSALUT. Subvencions als ajuntaments de la demarcació de Girona per finançar la redacció d'estudis i memòries valorades per a l'establiment de parcs urbans de salut i d'itineraris saludables d'àmbit municipal | |

ACTUACIÓ 4.2.4.: Redactar un pla d'accessibilitat i supressió de les barreres arquitectòniques

Objectiu:

Disminuir les barreres arquitectòniques per a millorar la mobilitat i l'accés a les persones amb mobilitat reduïda.

Descripció tècnica i justificació de l'acció:

El codi d'accessibilitat de Catalunya, a aprovat mitjançant el Decret 135/1995 de la Generalitat de Catalunya, obliga a tots els ens locals a elaborar plans especials d'actuació per tal d'adaptar les vies públiques, els parcs i els altres espais i edificis d'ús públic a les normes d'accessibilitat pensant, especialment, amb les persones amb mobilitat reduïda.

En aquests moments, l'Ajuntament es troba en vies de redactar un pla d'accessibilitat, promogut per la Diputació de Girona, amb l'objectiu de millorar la integració de les persones amb discapacitat.

Es proposa, d'una banda, redactar i aplicar aquest pla: adequant la ubicació del mobiliari urbà renovat, realitzant passos elevats per a vianants, rampes, etc.

Per altra banda es poden executar accions de supressió de barreres arquitectòniques. A partir d'aquí, en els nous projectes, tant a equipaments públics com a infraestructures viàries i carrers, cal incorporar-hi mesures d'accessibilitat per a persones amb mobilitat reduïda (discapacitat física, gent gran, cotxets infantils, etc.), aprofitant les obres de millora i reforma o de nova execució.

| | |
|--|---|
| Terminis: Curt | Prioritat: Mitjana |
| Sectors involucrats: AjSJM, EL | Valoració econòmica: 15.000€ + execució del Pla |
| Fonts de finançament: AJSJM, DdG | Nivell d'Abast: Local |
| Interrelació d'accions: Actuació 2.3.1. | |
| Programa de finançament periòdics: | |
| <ul style="list-style-type: none"> Diputació de Girona. Projectes d'acció Social Ajuntaments i entitats | |

Programa III.**Avançar cap a una economia Sostenible****ACTUACIÓ 4.3.1.:****Atraure nova indústria mitjançant l'execució del sòl industrial i els incentius municipals****Objectiu:**

Fomentar el desenvolupament del sòl industrial i per activitats econòmiques existent al municipi, per tal de fomentar la creació de llocs de treball.

Descripció tècnica i justificació de l'acció:

A Bordils hi ha menys ocupació industrial que al Gironès o a Catalunya. Per tal de fomentar la diversificació de l'economia, cal atraure més indústria al municipi. Tot i això, el creixement industrial no ha de ser indiscriminat, sinó que ha de tenir en compte aspectes ambientals, com per exemple el reciclatge industrial, l'estalvi energètic i d'aigua, la correcta gestió de les aigües grises, l'ús de criteris de construcció ecològica, l'ús d'energies renovables, etc.

A part de la correcta adequació i gestió dels polígons, serà necessari idear un seguit de incentius i rebaixes per atraure indústries. Rebaixes en les taxes o impostos són algunes de les formes més habituals.

| | |
|--|--|
| Terminis: Llarg | Prioritat: Mitjana |
| Sectors involucrats: AjB, SP | Valoració econòmica: 1.000 € (tramitació administrativa), a part de les bonificacions |
| Fonts de finançament: GENCAT | Nivell d'Abast: Local |
| Interrelació d'accions: - | |
| Programa de finançament periòdics: | |
| <ul style="list-style-type: none"> • Generalitat de Catalunya. Departament d'Innovació, Universitats i Empreses. Línia de préstecs en condicions preferents SIE-ICF per al finançament de projectes d'inversió d'empreses industrials i de serveis relacionats • Generalitat de Catalunya. Departament d'Innovació, Universitats i Empreses. Línia d'ajuts en forma de garanties de la Secretaria d'Indústria i Empresa-ICF per al finançament d'inversions per a la promoció de la producció industrial • Generalitat de Catalunya. Departament d'Innovació, Universitats i Empreses. Línia d'ajuts a la inversió industrial | |

ACTUACIÓ 4.3.2.: Potenciar els serveis que ofereix l'àrea de promoció econòmica del Consell Comarcal del Gironès

Objectiu:

Divulgar els serveis oferts per part del consell comarcal per tal de fomentar l'autoocupació i la creació d'empreses.

Descripció tècnica i justificació de l'acció:

L'Àrea de Promoció Econòmica del Consell Comarcal del Gironès ofereix uns serveis per promocionar l'economia de la comarca. Aquests serveis es distribueixen en 2 eixos:

- Projectes empresarials: foment de la creació d'empreses i suport a tirar endavant les idees empresarials. Des de l'Àrea de Promoció Econòmica s'assessora als emprenedors de la comarca.
- Projectes personals: S'atén de forma individualitzada les persones que busquen una feina. Es realitzen Plans personalitzats d'inserció. També es realitzen convenis per a la formació professional a través de la Fundació Escola Empresa, etc.

En aquest context s'ha de portar a terme una campanya de divulgació dels serveis del Consell Comarcal a que pot optar la població local per millorar la seva situació laboral així com impulsar iniciatives empresarials.

| | |
|--|---------------------------------------|
| Terminis: Curt | Prioritat: Baixa |
| Sectors involucrats: AjB, CCG | Valoració econòmica: 2.000 € |
| Fonts de finançament: CCG, DdG, GENCAT | Nivell d'Abast: Supramunicipal |
| Interrelació d'accions: - | |
| Programa de finançament periòdics: | |
| <ul style="list-style-type: none"> • Generalitat de Catalunya. Departament de Treball. Projecte IMPULS, consistent en subvencions per afavorir la integració professional i laboral de les treballadores i els treballadors autònoms que hagin cessat en la seva activitat empresarial a Catalunya. • Generalitat de Catalunya. Departament de Treball. Concessió d'ajuts i subvencions als programes d'igualtat d'oportunitats en el treball: programes laborals per a la diversitat. • Generalitat de Catalunya. Departament de Treball. Concessió d'ajuts en règim reglat per a l'accés de les dones a la cotitularitat de les explotacions agràries com a fórmula d'integració laboral i visibilització de la dona rural de l'àmbit territorial català. • Generalitat de Catalunya. Departament de Treball. Concessió de subvencions per a projectes innovadors cofinançades pel Fons Social Europeu. • Generalitat de Catalunya. Departament de Treball. Programa Forma i Contracta per a la realització d'accions de formació amb compromís de contractació. • Generalitat de Catalunya. Departament de Treball. Convocatòria de la línia de préstecs en condicions preferents "Crèdit formació per al treball" per finançar cursos de millora professional per a persones aturades. • Generalitat de Catalunya. Departament de Treball. Règim d'ajuts i beques a les persones treballadores desocupades i empreses establert en matèria de formació d'oferta. • Generalitat de Catalunya. Departament de Treball. Concessió de subvencions per a projectes innovadors cofinançades pel Fons Social Europeu. • Generalitat de Catalunya. Departament de Treball. Programa Creixement Emprenedor (Projecta't), dins del marc del Projecte Impuls • Generalitat de Catalunya. Departament de Treball. Subvencions als programes d'àmbit local de foment i assessorament per a la creació d'empreses, als projectes singulars i/o experimentals de suport per a la creació d'empreses | |

ACTUACIÓ 4.3.3.: Potenciar els actius turístics existents

Objectiu:

Potenciar els actius turístics existents per a fomentar l'activitat econòmica al municipi.

Descripció tècnica i justificació de l'acció:

El municipi gaudeix d'actius turístics com un patrimoni natural i cultural de valor, el propi paisatge rural, la tranquil·litat del poble i una ruta a peu i/o en bicicleta dels arbres monumentals. Cal que aquests actius turístics es potenciïn mitjançant la publicitat per Internet (en un emplaçament privilegiat dins el propi espai web de l'Ajuntament), o mitjançant fulletons informatius situats als punts amb més congestió turística (bars i restaurants, allotjaments turístics, etc.).

| | |
|--|---|
| Terminis: Curt | Prioritat: Mitjana |
| Sectors involucrats: AjB, SP, CCG | Valoració econòmica: 2.500 € (més l'edició de material divulgatiu) |
| Fonts de finançament: AjB, CCG, DdG, GENCAT | Nivell d'Abast: Local - supramunicipal |
| Interrelació d'accions: - | |
| Programa de finançament periòdics: | |
| <ul style="list-style-type: none"> • Generalitat de Catalunya. Direcció General de Turisme. Pla de Desenvolupament Turístic (PLADETUR). • Diputació de Girona. Subvencions per a la restauració i conservació d'immobles d'interès patrimonial | |

5. Temporalització i prioritització

Cadascuna de les accions del Pla d'Acció Local per a la Sostenibilitat de Bordils s'acompanya d'una estimació del termini d'execució de la mateixa, així com d'una prioritització de les accions.

A continuació es presenta el resum del Pla d'Acció amb la determinació dels terminis i la prioritat de cada una de les accions. No obstant els terminis fixats en aquest PALS, així com la seva prioritització estan subjectes a una constant revisió en funció dels interessos i necessitats de l'Ajuntament de Bordils.

| | |
|----------------------|-----------|
| Línies estratègiques | 4 |
| Programes d'actuació | 12 |
| Accions | 40 |

| Priorització i terminis d'execució | | | | |
|---|-------------|----------------|--------------|--------------|
| Prioritat Termini | Alta | Mitjana | Baixa | Total |
| Curt | 3 | 7 | 6 | 16 |
| Mig | 6 | 3 | 4 | 13 |
| Llarg | 5 | 6 | -- | 11 |
| Total | 14 | 16 | 10 | 40 |

| Cost aproximat de cada línia estratègica | | |
|---|---|--------------------------|
| Línia Estratègica | Programa | € |
| 1 | I. Conservació i manteniment dels ecosistemes | 15.100 |
| | II. Conservació i millora del paisatge | 6.500 - 12.500 |
| | III. Conservació i gestió de la connectivitat ecològica | 2.000 |
| | TOTAL | 23.600 – 29.600 |
| 2 | I. Avançar cap a una planificació territorial i urbanística sostenible | 64.500 – 167.500 |
| | II. Millorar la qualitat de l'espai urbà | 6.000 |
| | III. Potenciar una mobilitat segura i sostenible | 10.500 – 15.000 |
| | TOTAL | 81.000 – 188.500 |
| 3 | I. Millorar la qualitat i gestió de l'aigua | 36.000 |
| | II. Millorar la gestió de residus municipal | 0 |
| | III. Millorar la gestió energètica i minimitzar la contaminació atmosfèrica municipal | 116.770 – 126.770 |
| | TOTAL | 152.770 – 162.770 |
| 4 | I. Millorar de la gestió ambiental de l'Ajuntament | 0 |
| | II. Millorar la qualitat de vida del municipi | 28.200 |
| | III. Avançar cap a una economia Sostenible | 5.500 |
| | TOTAL | 33.700 |

| Valoració econòmica de les accions segons termini i línies estratègiques (€) | | | | |
|---|------------------------|-----------------------|--------------------------|--------------------------|
| Línia Estratègica | Curt (0-2 anys) | Mig (3-5 anys) | Llarg (6-10 anys) | Total € |
| 1 | 15.100 | 8.500 – 14.500 | -- | 23.600 – 29.600 |
| 2 | 12.500 | 56.000 – 96.000 | 12.5000 – 80.000 | 81.000 – 188.500 |
| 3 | 32.000 | 25.200 – 35.200 | 95.570 | 152.770 – 162.770 |
| 4 | 29.500 | -- | 4.200 | 33.700 |

| Valoració econòmica de les accions segons termini | |
|--|--------------------------------|
| Termini | Valoració econòmica (€) |
| Curt | 89.100 |
| Mig | 89.700 – 145.700 |
| Llarg | 112.270- 179.770 |
| Total | 291.070- 414.570 |

6. Pla de Seguiment

Indicadors

El seguiment del desenvolupament i dels avenços obtinguts en matèria de sostenibilitat gràcies al Pla d'Acció Local per la Sostenibilitat és basa en la utilització d'indicadors. Tal com diu la Declaració de Hannover:

"Ens comprometem a introduir indicadors de sostenibilitat local i, segons aquests indicadors, a establir objectius, a fer un seguiment del progrés i a redactar informes sobre les fites assolides. Un conjunt d'indicadors comuns per a tota Europa, establerts de manera voluntària, podria facilitar la comparació dels canvis produïts a Europa i el progrés cap a la sostenibilitat".

El ritme de creixement urbà, el tipus d'activitat econòmica, els modes de transport, la gestió dels recursos naturals (aigua, energia, etc.) i els residus, l'estat de conservació del patrimoni natural, els serveis i l'atenció a les persones i la pròpia vitalitat associativa dels ciutadans són aspectes que defineixen el perfil del municipi i permeten valorar el desenvolupament amb criteris de sostenibilitat.

La definició d'un conjunt de descriptors o indicadors ambientals, socials i econòmics tenen una gran importància en el procés de l'Agenda 21, en la mesura que el seu seguiment continuat ha de permetre valorar l'evolució del municipi en el camí del desenvolupament sostenible, i intervenir, si és creu necessari, en la presa de decisions i en la revisió del Pla d'Acció Local.

La Diputació de Girona, en el programa de suport a la redacció de Plans d'Acció Local per a la Sostenibilitat, planteja l'aplicació d'un sistema propi d'indicadors dels PALS per tal de contrastar i comparar l'aplicació dels Plans d'Acció Local (PALS) en els diferents municipis de les comarques gironines.

Els objectius generals del sistema d'indicadors de sostenibilitat són:

- ✓ Disposar d'un sistema de seguiment continuat que permeti avaluar el grau d'implantació del Pla d'Acció Local per a la Sostenibilitat.
- ✓ Disposar d'una monitorització que permeti el seguiment de les polítiques i actuacions endegades en termes d'un desenvolupament sostenible.
- ✓ Disposar d'un sistema d'informació que pugui fer-se públic a tota la ciutadania
- ✓ Sintetitzar la informació recollida en l'Auditoria municipal en uns pocs paràmetres que, el seu seguiment continuat, permeti conèixer l'evolució del municipi en temes de sostenibilitat, i que sigui útil per a la presa de decisions de la política municipal.

6.1. Resum dels indicadors de sostenibilitat proposats

| Indicador | Tendència desitjada | Periodicitat |
|--|---------------------------|--------------|
| I. Matriu ecològica i territorial | | |
| 1.- Usos del sòl | Mantenir / . Disminuir | 10 anys |
| 2.- Nombre d'hàbitats al municipi | Mantenir | Quinquennal |
| 3.- Sòl construït per habitant | Mantenir | Bianual |
| 4.- Grau compactat urbana | Augmentar | Bianual |
| 5.- Sòl protegit | Mantenir | Quinquennal |

| Indicador | Tendència desitjada | Periodicitat |
|--|----------------------------|---------------------|
| 6.- Protecció efectiva del territori | Augmentar | Quinquennal |
| 7.-Nombre polígons en el sòl no urbanitzable | Mantenir | Bianual |
| 8.- Percentatge de sòl no urbanitzat | Mantenir | Bianual |
| 9.- Mida dels polígons | Mantenir | Bianual |
| II. Infraestructures i mobilitat | | |
| 10.- Quilometres d'infraestructures | Mantenir | Bianual |
| 11.- Permeabilitat de les infraestructures de mobilitat | Augmentar | Quinquennal |
| 12.- Dependència de l'automòbil | Disminuir | Quinquennal |
| 13.- Índex de motorització | Disminuir | Annual |
| 14.- Dotació de xarxa per bicicletes | Augmentar | Bianual |
| 15. – Transport públic interurbà | Augmentar | Annual |
| III. Economia i Societat | | |
| 16. –Taxa d'atur | Disminuir | Annual |
| 17.- Empreses amb sistemes de gestió mediambientals (emas) i iso 14000 | Augmentar | Bianual |
| 18.- Grau autocontenció econòmica | Augmentar | Bianual |
| 19.- Grau ocupació de l'habitatge | Augmentar | Bianual |
| 20.- Nivell d'educació de la població | Augmentar | Bianual |
| 21.- grau d'associacionisme | Augmentar | Bianual |
| 22.- Sistema de protecció social | -- | Bianual |
| 23.- Equipaments assistencials | Augmentar | Bianual |
| IV. Petjada Ecològica | | |
| 24.- Consum d'aigua habitant i dia | Disminuir | Annual |
| 25.- Aigües depurades per habitant | Augmentar | Annual |
| 26. Consum d'energies renovables | Augmentar | Annual |
| 27. Contaminació lumínica | Augmentar | Bianual |
| 28.- Residus generats per habitant i dia | Disminuir | Annual |
| 29.- percentatge recollida selectiva | Augmentar | Annual |
| 30.- Sostenibilitat en la gestió dels residus ramaders | Disminuir | Annual |
| V. Governabilitat sostenible | | |
| 31.- Participació ciutadana | Augmentar | Annual |
| 32.- Grau de desenvolupament de les accions del PALS | Augmentar | Annual |

6.2. Fitxes dels indicadors

I. Matriu ecològica i territorial

1. USOS DEL SÒL

Objectiu:

Calcular quin percentatge del territori correspon a cada ús.

CÀLCUL

$$\frac{\text{Superfície total d'un ús}}{\text{Superfície total del municipi}} \times 100$$

Es calcularan els usos següents:

Terrenys forestals, aigües continentals, conreus i improductiu artificial (inclou les zones urbanitzades, vies de comunicació i sòls nus urbans entre d'altres).

Unitats: %

Periodicitat: cada 10 anys

| TENDÈNCIA DESITJADA DE L'INDICADOR | TERMINIS |
|------------------------------------|----------|
| Mantenir - Disminuir | Curt |
| | Mig |
| | Llarg |

Resultat:

| | |
|--|-------------------------------------|
| 0,6 % forestal | 1,7 % matollars |
| 42,1 % plantacions de pollancre | 6,5 % plantacions de plàtans |
| 40,4 % conreus | 6,9% zones urbanitzades |
| 0,3 % vies de comunicació | 1,5 % altres |

Font: Mapa de cobertes del sòl del CREAM, 2003

2. NOMBRE HÀBITATS AL MUNICIPI

Objectiu:

Comptabilitzar el nombre d'hàbitats diferents que hi ha en un mateix municipi.

CÀLCUL

A partir del mapa d'hàbitats, realitzat pel Departament de Medi Ambient i Habitatge de la Generalitat de Catalunya, es farà un recompte dels hàbitats que hi hagi en el municipi.

Unitats: Núm. hàbitats

Periodicitat: Quinquennal

| TENDÈNCIA DESITJADA DE L'INDICADOR | TERMINIS |
|------------------------------------|----------|
| Mantenir | Curt |
| | Mig |
| | Llarg |

Resultat:

11 hàbitats (any 2005)

Font: Mapa d'hàbitats del Departament de Medi Ambient i Habitatge (DMAiH), Direcció de Patrimoni Natural.

Observacions:

Els hàbitats són: llits i marges de rius, o vores d'embassaments, sense vegetació llenyosa densa; bardisses amb roldor (*Coriaria myrtifolia*), esbarzer (*Rubus ulmifolius*)..., de terra baixa (i de l'estatge montà); Salzedes (sobretot de *Salix alba*) de terra baixa i de la muntanya mitjana; Alocars, de les rieres i rambles de les contrades marítimes; conreus herbacis extensius de regadiu; conreus herbacis extensius de secà; fruiterars principalment de regadiu; plantacions de pollancre, plàtans i altres planifolis de sòls humits; ciutats, pobles i àrees industrials; i conreus abandonats.

3. SÒL CONSTRUÏT PER HABITANT

Objectiu:

Conèixer quin és el valor de superfície construïda en el municipi per habitant que hi resideix.

CÀLCUL

Superfície construïda

—————
Núm. habitants

Unitats: ha./hab.

Periodicitat: Quinquennal

| TENDÈNCIA DESITJADA DE L'INDICADOR | TERMINIS |
|------------------------------------|----------|
| Mantenir | Curt |
| | Mig |
| | Llarg |

Resultat:

0,04 ha./hab. (any 2007)

Font: Institut d'estadística de Catalunya i MCSC 3a ed. CREAM, 2007.

4.GRAU COMPACITAT URBANA

Objectiu:

Determinar la compacitat del territori, quina és la densitat d'habitatge per hectàrea de sòl urbà.

CÀLCUL

$$\frac{\text{Núm. Habitatges}}{\text{Hectàrees de sòl urbà}}$$

Unitats: habitatges/ ha.

Periodicitat: Bianual

| TENDÈNCIA DESITJADA DE L'INDICADOR | TERMINIS |
|------------------------------------|----------|
| Augmentar | Curt |
| | Mig |
| | Llarg |

Resultat:

11,26 habitatges/ha. (any 2001-2003)

Font: Institut d'Estadística de Catalunya (2001) i MCSC 2a ed. CREAM, 2003.

5. SÒL PROTEGIT

Objectiu:

Comptabilitzar la superfície de sòl que manté un potencial de restauració cap a comunitats naturals més elevat que els espais amb processos urbanístics consolidats o en expectatives.

CÀLCUL

$$\frac{\text{Superfície definida}}{\text{Superfície total del municipi}} \times 100$$

Es considerarà sòl a incloure com a superfície definida: el sòl no urbanitzable protegit, i en el cas de municipis inclosos dins un Pla Director o un Pla Territorial Parcial, també es tindrà en compte el sòl qualificat com de protecció territorial i de protecció especial, excloent el de protecció preventiva.

Unitats: %

Periodicitat: Quinquennal

| TENDÈNCIA DESITJADA DE L'INDICADOR | TERMINIS |
|------------------------------------|----------|
| Mantenir | Curt |
| | Mig |
| | Llarg |

Resultat:

93'17 % (any 2010)

Font: Text refós de les NSP de Bordils. Any 2005

6. PROTECCIÓ EFECTIVA DEL TERRITORI

Objectiu:

Dóna el valor percentual de sòl municipal protegit per alguna figura de protecció, ja sigui a nivell estatal, comunitari o local però només té en compte el que té un pla de gestió.

CÀLCUL

$$\frac{\Sigma(\text{Superfície d'espais amb alguna figura de protecció i pla de gestió})}{\text{Superfície total del municipi}} \times 100$$

Es considerarà sòl a incloure com a superfície definida: el sòl no urbanitzable protegit, i en el cas de municipis inclosos dins un Pla Director o un Pla Territorial Parcial, també es tindrà en compte el sòl qualificat com de protecció territorial i de protecció especial, excloent el de protecció preventiva.

| | |
|-------------------|----------------------------------|
| Unitats: % | Periodicitat: Quinquennal |
|-------------------|----------------------------------|

| TENDÈNCIA DESITJADA DE L'INDICADOR | TERMINIS |
|------------------------------------|----------|
| Augmentar | Curt |
| | Mig |
| | Llarg |

Resultat:

1,55 % (any 2010)

Font: Departament de Medi Ambient i Habitatge.
Ajuntament de Bordils.

7. NOMBRE DE POLÍGONS EN EL SÒL NO URBANITZABLE

Objectiu:

Fer un recompte del nombre de polígons (ententent per polígon: unitat territorial contínua no fragmentada per cap infraestructura viària*) que trobem en sòl no urbanitzat, en definitiva, en el sòl que representa el percentatge d'àrea del municipi que es calcula a l'indicador següent.

CÀLCUL

Nombre d'unitats territorials contínues

| | |
|--|----------------------------------|
| Unitats: Unitats territorials contínues | Periodicitat: Quinquennal |
|--|----------------------------------|

| TENDÈNCIA DESITJADA DE L'INDICADOR | TERMINIS |
|------------------------------------|----------|
| Mantenir | Curt |
| | Mig |
| | Llarg |

Resultat:

170

Font: MCSC 3a ed. CREAM, 2007.

8. PERCENTATGE DE SÒL NO URBANITZAT

Objectiu:

Mostra el sòl que queda lliure de construcció en el municipi.

CÀLCUL

$$\frac{\text{Superfície sòl no urbanitzat}}{\text{Superfície total del municipi}} \times 100$$

Unitats: %

Periodicitat: Bianual

| TENDÈNCIA DESITJADA DE L'INDICADOR | TERMINIS |
|------------------------------------|----------|
| Mantenir | Curt |
| | Mig |
| | Llarg |

Resultat:

92,79% (any 2003)

Font: MCSC 2a ed. CREAM, 2003.

9. MIDA DELS POLÍGONS

Objectiu:

Determinar la mida dels diferents polígons d'un municipi, per a poder determinar si el que abunden són àrees grans o petites.

CÀLCUL

Es calcularà l'àrea de cada polígon i a partir d'un histograma es podrà veure quina o quines són les mides d'àrees més abundants. Si abunden les àrees grans, la viabilitat de preservació dels usos del territori està assegurada, essent perjudicial el fet que abundin àrees petites.

Unitats: Ha.

Periodicitat: Quinquennal

| TENDÈNCIA DESITJADA DE L'INDICADOR | TERMINIS |
|------------------------------------|----------|
| Mantenir | Curt |
| | Mig |
| | Llarg |

Resultat:
2,96 ha.

Font: MCSC 3a ed. CREAF, 2007.

II. Infraestructures i mobilitat

10. QUILÒMETRES D'INFRAESTRUCTURES

Objectiu:

Informar de la relació que hi ha entre els quilòmetres d'infraestructures de mobilitat d'un territori i la seva àrea total.

CÀLCUL

$$\frac{\text{Km. totals infraestructures de mobilitat}}{\text{Superfície terme municipal (Km}^2\text{)}}$$

Unitats: proporció

Periodicitat: Bianual

| TENDÈNCIA DESITJADA DE L'INDICADOR | TERMINIS |
|------------------------------------|----------|
| Mantenir | Curt |
| | Mig |
| | Llarg |

Resultat:

Xarxa viària principal = **0,26** (any 2010)
Carreteres locals, camins i carrers = **5,16** (any 2010)

Font: Institut Cartogràfic de Catalunya i Inventari de Camins del Consell Comarcal del Gironès.

11. PERMEABILITAT de les INFRAESTRUCTURES de MOBILITAT

Objectiu:

Determinar el percentatge que sobre la longitud total de les infraestructures viàries del municipi representa la longitud dels elements que en el seu disseny eviten l'efecte barrera, tals com túnels, falsos túnels, viaductes o passos dissenyats especialment per a la fauna.

CÀLCUL

$$\frac{(\text{Km. De túnels} + \text{Km viaductes} + \text{km passos de Fauna})}{\text{Km totals de les infraestructures viàries}} \times 100$$

Unitats: %

Periodicitat: Quinquennal

| TENDÈNCIA DESITJADA DE L'INDICADOR | TERMINIS |
|------------------------------------|----------|
| Augmentar | Curt |
| | Mig |
| | Llarg |

Resultat:

1,01%

Font: Ajuntament, Departament de Política Territorial i Obres Públiques, Institut Cartogràfic de Catalunya i Consell Comarcal del Gironès.

12. DEPENDÈNCIA DE L'AUTOMÒBIL

Objectiu:

Comptabilitzar l'ús que es fa de l'automòbil pel que fa a mobilitat obligada..

CÀLCUL

$$\frac{\text{Núm. desplaçaments en automòbil}}{\text{Núm. desplaçaments totals}} \times 100$$

Unitats:%

Periodicitat: Quinquennal

| TENDÈNCIA DESITJADA DE L'INDICADOR | TERMINIS |
|------------------------------------|----------|
| Disminuir | Curt |
| | Mig |
| | Llarg |

Resultat:

78,42 % (any 2001)

Font: Institut d'Estadística de Catalunya.

13. ÍNDEX DE MOTORITZACIÓ

Objectiu:

Mostra la disposició de vehicles privats motoritzats, i per tant la disponibilitat de la població a fer-los servir.

CÀLCUL

$$\frac{\text{Núm. de vehicles}}{\text{Núm. habitants}} \times 1000$$

Unitats:‰

Periodicitat: Anual

| TENDÈNCIA DESITJADA DE L'INDICADOR | TERMINIS |
|------------------------------------|----------|
| Disminuir | Curt |
| | Mig |
| | Llarg |

Resultat:

863,77‰ (any 2008)

Font: Institut d'Estadística de Catalunya.

14. DOTACIÓ de XARXA PER BICICLETES

Objectiu:
 Calcular els kilòmetres de vies per bicicletes, quedant reflectides així les intencions de l'administració d'afavorir la mobilitat reduint l'ús del vehicle privat.

| CÀLCUL | |
|--------|----------------------|
| | Km. Carril bicicleta |
| | 1.000 habitants |

| | |
|-------------------|------------------------------|
| Unitats: ‰ | Periodicitat: Bianual |
|-------------------|------------------------------|

| TENDÈNCIA DESITJADA DE L'INDICADOR | TERMINIS |
|------------------------------------|----------|
| Augmentar | Curt |
| | Mig |
| | Llarg |

Resultat:
0,012 Km de carril bicicleta/hab. (any 2010)

Font: Ajuntament.

15. TRANSPORT PÚBLIC INTERURBÀ

Objectiu:

Avaluar el transport públic interurbà del municipi.

CÀLCUL

$$\frac{\text{Núm. Autobusos que passen en un dia pel municipi}}{\text{Núm. de línies}}$$

Unitats:

Periodicitat: Anual

| TENDÈNCIA DESITJADA DE L'INDICADOR | TERMINIS |
|------------------------------------|----------|
| Augmentar | Curt |
| | Mig |
| | Llarg |

Resultat:

12,5 (dies laborables) (any 2010)

6 (dissabtes i festius) (any 2010)

Font: Autoritat del Transport Metropolità de l'àrea de Girona.

III. Economia i Societat

16. TAXA d'ATUR

Objectiu:

Càlcul de la taxa d'atur del municipi

CÀLCUL

$$\frac{\text{Núm. aturats}}{\text{Núm. habitants en edat de treballar}} \times 100$$

Unitats: %

Periodicitat: Anual

| TENDÈNCIA DESITJADA DE L'INDICADOR | TERMINIS |
|------------------------------------|----------|
| Disminuir | Curt |
| | Mig |
| | Llarg |

Resultat:

5,86% (any 2009)

2,79% (any 2008)

2,97% (any 2007)

3,49% (any 2006)

Font: Institut d'Estadística de Catalunya

17. EMPRESES AMB SISTEMES DE GESTIÓ MEDIAMBIENTALS (EMAS) I ISO 14000

Objectiu:

Comptabilitzar el percentatge d'empreses que tenen un sistema de gestió mediambiental reconegut o una ISO 14000.

CÀLCUL

$$\frac{\text{Núm. empreses amb EMAS o ISO 14000}}{\text{Núm. total d'empreses}} \times 100$$

| | |
|-------------------|------------------------------|
| Unitats: % | Periodicitat: Bianual |
|-------------------|------------------------------|

| TENDÈNCIA DESITJADA DE L'INDICADOR | TERMINIS |
|------------------------------------|----------|
| Augmentar | Curt |
| | Mig |
| | Llarg |

Resultat:

0%* (Any 2010)

*No es tenen dades de les empreses amb ISO 14.000, únicament les empreses amb EMAS, a Bordils no n'hi ha cap

Font: Direcció General de Qualitat Ambiental i Ajuntament
Ministerio de Medio Ambiente
Anuari Caja España 2008

18. GRAU AUTOCONTENCIÓ ECONÒMICA

Objectiu:

Calcular el grau de dependència exterior del municipi per raons de treball.

CÀLCUL

$$\frac{\text{Població ocupada que treballa al municipi}}{\text{Població resident ocupada total}} \times 100$$

Unitats: %

Periodicitat: Bianual

| TENDÈNCIA DESITJADA DE L'INDICADOR | TERMINIS |
|------------------------------------|----------|
| Augmentar | Curt |
| | Mig |
| | Llarg |

Resultat:

25,81% (any 2001)

32,00% (any 1996)

34,22% (any 1991)

Font: Elaboració pròpia a partir de dades de l'Institut d'estadística de Catalunya

19. NIVELL D'EDUCACIÓ DE LA POBLACIÓ

Objectiu:
Càlcul del percentatge de població major de 16 anys que té els estudis obligatoris acabats.

| CÀLCUL | |
|--|-------|
| $\frac{\text{Núm. habitants} > 16 \text{ anys amb estudis obligatoris acabats}}{\text{Núm. Total habitants}} \times 100$ | X 100 |

| | |
|-------------------|------------------------------|
| Unitats: % | Periodicitat: Biennal |
|-------------------|------------------------------|

| TENDÈNCIA DESITJADA DE L'INDICADOR | TERMINIS |
|------------------------------------|----------|
| Augmentar | Curt |
| | Mig |
| | Llarg |

Resultat:
54,9 % (any 2001)

Font: Institut d'Estadística de Catalunya

20. GRAU D'ASSOCIACIONISME

Objectiu:

Establir una relació entre els habitants que té un municipi i el seu nombre d'associacions.

CÀLCUL

$$\frac{\text{Núm. associacions al municipi}}{\text{Núm. Total d'habitants}} \times 100$$

Unitats: %

Periodicitat: Biennal

| TENDÈNCIA DESITJADA DE L'INDICADOR | TERMINIS |
|------------------------------------|----------|
| Augmentar | Curt |
| | Mig |
| | Llarg |

Resultat:

1,04 % (any 2007)

Font: Ajuntament

21. GRAU OCUPACIÓ DE L'HABITATGE

Objectiu:
Saber el percentatge d'habitatges ocupats que hi ha en un municipi.

| CÀLCUL | |
|--|--|
| $\frac{\text{Núm. habitatges ocupats}}{\text{Núm. Total d'habitatges}} \times 100$ | |

| | |
|-------------------|------------------------------|
| Unitats: % | Periodicitat: Bianual |
|-------------------|------------------------------|

| TENDÈNCIA DESITJADA DE L'INDICADOR | TERMINIS |
|------------------------------------|----------|
| Augmentar | Curt |
| | Mig |
| | Llarg |

Resultat:
78,47% (2001)

Font: Institut d'Estadística de Catalunya

22. SISTEMA DE PROTECCIÓ SOCIAL

Objectiu:

Establir una relació entre els diners municipals invertits en protecció social i el nombre d'expedients que s'obren en el període d'un any.

CÀLCUL

$$\frac{\text{€ destinats a protecció social}}{\text{Núm. d'expedients oberts en 1 any}}$$

Unitats: €/expedients anuals

Periodicitat: Biennal

| TENDÈNCIA DESITJADA DE L'INDICADOR | TERMINIS |
|------------------------------------|----------|
| -- | Curt |
| | Mig |
| | Llarg |

Resultat: no hi ha dades referents a aquest punt

Font: Ajuntament

23. EQUIPAMENTS ASSISTENCIALS

Objectiu:

Establir una relació entre els equipaments que té el municipi i el seu nombre d'habitants.

CÀLCUL

$$\frac{\text{Núm. d'equipaments assistencials}}{\text{Núm. Habitants del municipi}} \times 100$$

Es considerarà equipament assistencial municipal: centres d'atenció ciutadana, centres cívics, casals, sales polivalents, C.A.P (Centre d'Atenció Primària), escoles bressol, centres d'atenció a la dona, als immigrants, etc.

| | |
|-------------------|------------------------------|
| Unitats: % | Periodicitat: Biennal |
|-------------------|------------------------------|

| TENDÈNCIA DESITJADA DE L'INDICADOR | TERMINIS |
|------------------------------------|----------|
| Augmentar | Curt |
| | Mig |
| | Llarg |

Resultat:

0,35 % (any 2007)

Font: Ajuntament

IV. Petjada Ecològica

Aigua

24. CONSUM HABITANT I DIA

Objectiu:

Calcular el consum d'aigua en litres per habitant i dia del municipi.

CÀLCUL

$$\frac{\text{H}_2\text{O consumida al municipi (I*)}}{\text{Núm. Habitants equivalents (**)} \times 365 \text{ dies}}$$

(*) Es calcularà pel total d'aigua posada en xarxa i en el cas dels municipis que es pugui discriminar es calcularà pel consum domèstic.

(**) s'ha pres com a referència els habitants del cens, segons dades de l'IDESCAT

Unitats: litres /hab. dia

Periodicitat: Anual

| TENDÈNCIA DESITJADA DE L'INDICADOR | TERMINIS |
|------------------------------------|----------|
| Disminuir | Curt |
| | Mig |
| | Llarg |

Resultat:

145,45 litres / hab. dia (Any 2006)

Font: Fitxa municipal de Bordils. Informe de Sostenibilitat municipal i comarcal de les Comarques Gironines 2008. Observatori de Sostenibilitat de les Comarques Gironines.

25. AIGÜES DEPURADES PER HABITANT

Objectiu:

Obtenir la relació entre el volum d'aigües depurades (inclourà les aigües domèstiques i les industrials connectades a xarxa) i el nombre d'habitants equivalents del municipi.

CÀLCUL

$$\frac{\text{Volum H}_2\text{O depurada anualment (m}^3\text{)}}{\text{Núm. habitants}}$$

$$\frac{\text{Núm. Habitants connectats}}{\text{Núm. habitants total}}$$

Unitats: m³/habitant
%

Periodicitat: Anual

| TENDÈNCIA DESITJADA DE L'INDICADOR | TERMINIS |
|------------------------------------|----------|
| Augmentar | Curt |
| | Mig |
| | Llarg |

Resultat:

NO HI HA DEPURADORA EN EL MUNICIPI m³/hab. (any 2007)

44,7 % (any 2009)

Font: Prodaisa

Energia

26. ÚS D'ENERGIES RENOVABLES

Aquest indicador pretén avaluar de forma senzilla el percentatge d'energia elèctrica de fonts renovables consumida al municipi.

Es tindrà en compte aquella energia elèctrica que s'ha generat a partir de fonts renovables. No es tindrà en compte l'energia per escalfar aigua calenta sanitària ja que es tracta d'una energia per consum tèrmic directe i no una energia que es transforma en electricitat.

Es proposa un indicador per tal de valorar el grau de sostenibilitat energètica del municipi.

Es calcularà l'energia elèctrica provinent de fonts renovables generada dins el municipi respecte el consum energètic total del municipi.

CÀLCUL

$$X(\%) = \frac{\text{energia elèctrica generada fonts renovables}}{\text{energia elèctrica consumida al municipi}} \times 100$$

Unitats: teps

Periodicitat: Anual

| TENDÈNCIA DESITJADA DE L'INDICADOR | TERMINIS |
|------------------------------------|----------|
| Augmentar | Curt |
| | Mig |
| | Llarg |

Resultat:

No es disposa de dades de consum elèctric a ni de l'energia generada a partir de fonts renovables al municipi de Bordils.-

Font:

27. CONTAMINACIÓ LUMÍNICA

En aquest indicador es pretén conèixer el grau de compliment de la Llei 6/2001 de 31 de maig d'ordenació ambiental de l'enllumenat per a la protecció del medi nocturn al municipi.

Es calcularà el percentatge de punts de llum de la instal·lació d'il·luminació exterior del municipi que compleixen amb els requisits mínims descrits a la Llei 6/2001. Aquests requisits són:

- Utilització de lluminària de vapor de sodi.
- Enfocament de làmpades que emeten fluxos per sobre l'hemisferi nord dels pàmpols.

CÀLCUL

$$\frac{\text{Núm. De llums adaptades a la normativa}}{\text{Núm. total de llums al municipi}} \times 100$$

Unitats: %

Periodicitat: Bianual

| TENDÈNCIA DESITJADA DE L'INDICADOR | TERMINIS |
|------------------------------------|----------|
| Augmentar | Curt |
| | Mig |
| | Llarg |

Resultat:

86,60%

Font: Pla d'adequació municipal de l'enllumenat públic de Bordils

Residus**28. RESIDUS GENERATS per HABITANT i DIA****Objectiu:**

Donar un valor dels kilograms de residus que es generen per habitant i dia en un municipi.

CÀLCUL

$$\frac{\text{Kg. Anuals de residus municipals produïts}}{\text{Núm. Habitants x 365 dies}}$$
Unitats: Kg. /hab. dia**Periodicitat:** Anual

| TENDÈNCIA DESITJADA DE L'INDICADOR | TERMINIS |
|---|-----------------|
| Disminuir | Curt |
| | Mig |
| | Llarg |

Resultat:**1,29 Kg/hab. dia** (any 2008)**1,15 Kg/hab. dia** (any 2007)**1,05 Kg/hab. dia** (any 2006)**1,29 Kg/hab. dia** (any 2005)**Font:** Consell Comarcal del Gironès i Institut d'Estadística de Catalunya

29. PERCENTATGE RECOLLIDA SELECTIVA

Objectiu:

L'objectiu principal d'aquest indicador és conèixer quin és el percentatge de residus municipals generats que es recullen selectivament.

CÀLCUL

$$\frac{\text{Tn anuals de residus municipals de recollida selectiva}}{\text{Tn anuals de residus municipals produïts}} \times 100$$

Unitats: %

Periodicitat: Anual

| TENDÈNCIA DESITJADA DE L'INDICADOR | TERMINIS |
|---|----------|
| Augmentar (assolint els valors del PROGREMIC (Programa de Gestió dels Residus Municipals de Catalunya)) | Curt |
| | Mig |
| | Llarg |

Resultat:

19,16% (any 2008)

23,56% (any 2007)

30,58% (any 2006)

29,29% (any 2005)

Font: Consell Comarcal del Gironès i Agència de Residus de Catalunya

30. SOSTENIBILITAT en la GESTIÓ dels RESIDUS RAMADERS

Objectiu:

Saber quant sostenible és un municipi pel que fa als seus residus ramaders, controlar si els residus que es generen al municipi poden ser usats en els camps de conreu del mateix.

CÀLCUL

$$\frac{\text{Kg anuals de residus ramaders generats (kg N)}}{\text{Superfície agrària útil}}$$

Unitats: KgN/ha

Periodicitat: Anual

| TENDÈNCIA DESITJADA DE L'INDICADOR | TERMINIS |
|---|----------|
| Disminuir Que les terres del municipi pugui absorbir els residus respectant la normativa | Curt |
| | Mig |
| | Llarg |

Resultat:

55,28 KgN/ha

Font: Departament Agricultura, Alimentació i Acció Rural (Any 2007); Institut d'Estadística de Catalunya (Any 1999)

V. Governabilitat sostenible

31. PARTICIPACIÓ CIUTADANA

Objectiu:

Mesurar el grau de participació de la ciutadania en les qüestions municipals, ja siguin de caire ambiental, econòmic o social.

CÀLCUL

$$\frac{\text{Núm. assistents a les reunions}}{\text{Núm. de convocatòries de participació ciutadana}} \times 100$$

Unitats: %

Periodicitat: Anual

| TENDÈNCIA DESITJADA DE L'INDICADOR | TERMINIS |
|------------------------------------|----------|
| Augmentar | Curt |
| | Mig |
| | Llarg |

Resultat:

37,6 % (any 2009, eleccions al Parlament europeu)

76,65 % (any 2008, eleccions al Congrés dels Diputats)

66,64 % (any 2007, eleccions municipals)

61,3 % (any 2006, eleccions al Parlament de Catalunya)

58,22 % (any 2006, referèndum per a l'Estatut d'Autonomia)

49,63 % (any 2005, referèndum per la constitució europea)

Font:

Institut d'Estadística de Catalunya i Generalitat de Catalunya.
Dades de les eleccions i referèndums (2005-2010)

32. GRAU DE DESENVOLUPAMENT DE LES ACCIONS DEL PALS

Objectiu:

Conèixer quin percentatge de les accions proposades en el PALS s'han desenvolupat des de l'aprovació de l'Agenda 21 Local fins al final de l'any en que es fa el càlcul.

CÀLCUL

$$\% \text{ accions realitzades} = \frac{\text{Accions realitzades}}{\text{Accions totals proposades}} \times 100$$

$$\% \text{ accions ambientals realitzades} = \frac{\text{Accions ambientals realitzades}}{\text{Accions ambientals totals proposades}} \times 100$$

$$\% \text{ accions socials realitzades} = \frac{\text{Accions socials realitzades}}{\text{Accions socials totals proposades}} \times 100$$

$$\% \text{ accions econòmiques realitzades} = \frac{\text{Accions econòmiques realitzades}}{\text{Accions econòmiques totals proposades}} \times 100$$

Unitats: %

Periodicitat: Anual

TENDÈNCIA DESITJADA DE L'INDICADOR

TERMINIS

Augmentar

Curt

Mig

Llarg

Resultat:

Accions realitzades = **0%** (any 2010)

Font: Elaboració pròpia

Indicadors Addicionals

COEFICIENT D'ESPECIALITZACIÓ DE L'ECONOMIA LOCAL

Objectiu:

Conèixer l'especialització econòmica del propi municipi, en relació a l'activitat econòmica que es desenvolupa a la comarca

CÀLCUL (per a cada sector econòmic)

$$\frac{\text{Població segons activitat econòmica analitzada del municipi}}{\text{Població dedicada a l'activitat econòmica analitzada de la comarca}} \times 100$$

Unitats: %

Periodicitat: Anual

| TENDÈNCIA DESITJADA DE L'INDICADOR | TERMINIS |
|------------------------------------|----------|
| Augmentar | Curt |
| | Mig |
| | Llarg |

Resultat:

| | |
|---|---|
| Agricultura: 3,11% (any 2007) 3,42% (any 2001) 4,55% (any 1996) 2,89% (any 1991) | Indústria: 0,93% (any 2007) 1,30% (any 2001) 1,20% (any 1996) 1,30% (any 1991) |
| Construcció: 1,14% (any 2007) 1,19% (any 2001) 1,55% (any 1996) 1,69% (any 1991) | Serveis: 0,24% (any 2007) 0,65% (any 2001) 0,72% (any 1996) 0,76% (any 1991) |

Font: Elaboració pròpia a partir de dades de l'Institut d'estadística de Catalunya (dades any 1991, 1996, 2001) i de l'Anuari Caja España 2008 (dades any 2007)

COMPRA VERDA I COMERÇ JUST MUNICIPAL

Objectiu:

Diners gastat anualment per l'Ajuntament en productes respectuosos amb el medi ambient, reciclats, ecològics, etc. i productes provinents del comerç just

CÀLCUL

€ destinats a productes "verds" i comerç just

Unitats: €

Periodicitat: Anual

| TENDÈNCIA DESITJADA DE L'INDICADOR | TERMINIS |
|------------------------------------|----------|
| Augmentar | Curt |
| | Mig |
| | Llarg |

Resultat:

0€

Font: Ajuntament de Bordils

SUPERFÍCIE DE SECANS

Objectiu:

Percentatge de zones de secà, escasses en els municipis, en el total del mateix municipi. Les àrees de secà en aquests municipis són d'interès donat la raresa d'aquests espais en el territori, les quals alberguen diferents espècies animals i vegetals de molt interès

CÀLCUL

$$\frac{\text{Superfície de secans del municipi}}{\text{Superfície total del municipi}}$$

Unitats: €


Periodicitat: Anual

| TENDÈNCIA DESITJADA DE L'INDICADOR | TERMINIS |
|------------------------------------|----------|
| Mantenir | Curt |
| | Mig |
| | Llarg |

Resultat:

0,043 km² de conreu de secà/km² de municipi (2010)

Font: Ajuntament de Bordils



Agenda 21 Bordils



Comissió Tècnica de Seguiment :

Manela Blázquez i Boya (Ajuntament de Bordils)
Albert Martí i Olivet (Ajuntament de Bordils)
Jaume Solà Molinas (Ajuntament de Bordils)
Joaquim Sagué i Bertran (Ajuntament de Juià)
Ramon Vidal i Mercader (Ajuntament de Sant Joan de Mollet)
Ramon Costa Palomeras (Ajuntament de Sant Joan de Mollet)
M^a Àngels Vilà i Sastre (Ajuntament de Sant Martí Vell)
Sílvia Martínez (Ajuntament de Sant Martí Vell)

Olga Freixa (Direcció Facultativa; Diputació de Girona)

Carles Casabona Ferré (Empresa adjudicatària; TRAÇA)
Enric de Bargas Sellarés (Empresa adjudicatària; TRAÇA)