



Ajuntament de la  
Cellera de Ter

# AGENDA 21 LOCAL DE LA CELLERA DE TER

DOCUMENT II: **DIAGNOSI ESTRATÈGICA**  
Juny 2010

*Realitzat per:*



*Amb el suport de:*



**Diputació de Girona**



### **1. DESCRIPTORS I PERFIL DE L'ÀMBIT D'ESTUDI**

### **2. RESUM DIVULGATIU DE LA MEMÒRIA DESCRIPTIVA**

### **3. CRITERIS GENERALS I REFERÈNCIES CONSIDERATS**

### **4. DIAGNOSI ESTRATÈGICA DE L'ÀMBIT D'ESTUDI**

**4.1. Integració d'impactes significatius. Aspectes i vectors associats**

**4.2. Anàlisi de la situació i de la gestió del vector en qüestió**

**4.3. Normativa vigent**

**4.4. Punts forts i punts febles. Oportunitats i Amenaces**

**4.5. Objectius generals per tendir cap a la sostenibilitat en l'aspecte en qüestió**



# 1. DESCRIPTORS I PERFIL DE L'ÀMBIT D'ESTUDI

2. RESUM DIVULGATIU DE LA MEMÒRIA DESCRIPTIVA

3. CRITERIS GENERALS I REFERÈNCIES CONSIDERATS

4. DIAGNOSI ESTRATÈGICA DE L'ÀMBIT D'ESTUDI



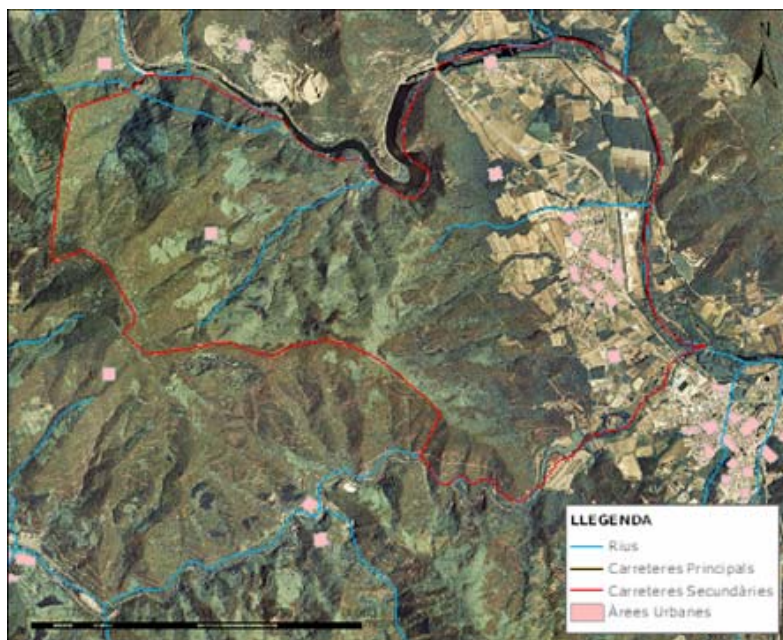
## 1. DESCRIPTORS I PERFIL DE L'ÀMBIT D'ESTUDI

La Celler de Ter es troba situada a la comarca de la Selva, al nord est de Catalunya. El terme municipal ocupa una superfície de 14,63 km<sup>2</sup> i limita amb 5 municipis: Amer, Sant Julià del Llor i Bonmatí, Anglès, Osor i Susqueda.

Segons dades de l'any 2008, la població al municipi és de 2.162 habitants, amb una densitat poblacional de 174,8 (hab/km<sup>2</sup>).

La Celler de Ter s'ubica a 166 metres per sobre el nivell del mar.

Figura 1: Emmarcament geogràfic de La Celler de Ter



Font: Elaboració pròpia a partir de la cartografia del DMAH

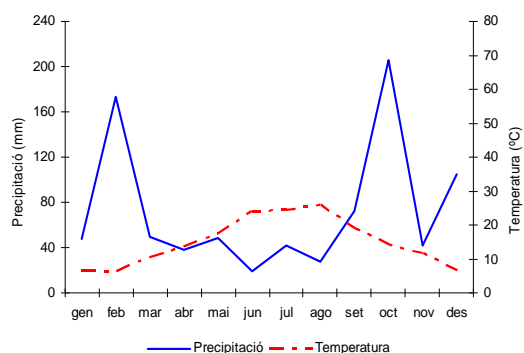
El nucli urbà de La Celler de Ter està ubicat a l'est del terme municipal, a la vora del riu Ter, a la zona més plana. Al voltant del nucli s'hi desenvolupa l'activitat agrícola i industrial, a i l'extrem occidental s'estén la massa boscosa.

Les infraestructures viàries més importants a l'entorn del municipi són la C-63 que voreja el nucli urbà de sud a nord, i la Gi-542 que limita amb el municipi d'Osor, pel sud.

La Celler de Ter té un clima de tipus mediterrani temperat que es caracteritza per una estació freda, l'hivern, i una de càlida, l'estiu.

El règim de pluges es produeix bàsicament durant la primavera, tot i que durant la tardor també es detecta un increment de les precipitacions. Al llarg dels mesos d'estiu (juny - juliol) es produeix un període de sequera.

Figura 2: Climodiagrama. Any 2003



Font: Elaboració pròpia a partir del servei Meteorològic de Catalunya

Les temperatures mitjanes anuals oscil·len entre els 9°C durant l'hivern i els 22°C a l'època més càlida. Els mesos en què es donen les màximes temperatures són el juny i l'agost, amb 32,9°C i 34,8°C respectivament. I els que representen unes temperatures mitjanes mínimes són el gener i el febrer, amb 6,2°C i 5,4°C sota zero, respectivament.

La humitat relativa mitjana que presenta La Cellera de Ter és relativament elevada al llarg de l'any, amb uns valors d'entre el 70 i 80% durant els períodes més freds (tardor i hivern).

El vent és una altre factor que condiciona la climatologia de La Cellera de Ter, la mitjana mensual de la velocitat del vent va disminuint, des del gener amb el valor més elevat (2,3 m/s), al desembre (1,2 m/s). Les direccions dominants del vent són SE i NO.

El municipi de La Cellera de Ter té un vent local anomenat Coldegria, fred i amb velocitats elevades. Aquest vent té direcció N a S, entra a La Cellera de Ter canalitzat des del riu Ter pel Pasteral, direcció a Anglès. Aquest vent local té una peculiaritat i és que a les 12h del migdia deixa de bufar.

La comarca de la Selva pertany a l'anomenat Sistema Mediterrani, el conjunt muntanyós que es troba situat paral·lel a la costa. En tot el terme municipal de La Cellera de Ter afloren materials de dues eres geològiques diferents: Cenozoics i Paleozoics. Els materials cenozoics són materials del quaternari i es distingeixen els dipòsits d'acumulació de materials detrítics i la presència de graves, argiles i llims a la meitat est del terme municipal.

Per altra banda, els materials paleozoics fan referència a materials metamorfitzats, sedimentaris i ignis. La Lutita és la roca sedimentària més representativa situada a l'oest del territori, els esquists, marbres, amfibiolites i quartsites són les roques metamòrfiques presents al municipi i existeix una intrusió de pòrfir, material igni, que travessa el terme de SO a NE.

La Cellera de Ter es troba dins de la unitat geomorfològica del Sistema Mediterrani, dins de la Serralada Prelitoral, en el massís de les Guilleries. El massís es caracteritza per dos blocs, separats per fractures en direcció NO-SO.

Tot el territori de La Cellera de Ter correspon al grup Haplumbrept que forma part del tipus Inceptisòl, un sòl amb la mínima representació de desenvolupament d'horitzons. Es caracteritza per tenir un o més horitzons en els quals els materials minerals com els carbonats han estat alterats o remoguts però no acumulats fins a un grau significatiu. Es localitzen en zones amb pendents abruptes, zones geomorfològicament recents o amb materials resistents.

El municipi de La Cellera de Ter pertany a la conca hidrogràfica del Ter. El riu Ter limita el terme municipal, des del nord fins al sud, per tota la vessant oriental. El nucli urbà és travessat pel torrent de Can Vinyoles, de Sales, de Becdejú Vell i d'en Xacó.

Al terme es localitza la massa d'aigua subterrània del **Montseny-Guilleries**, amb una extensió total de 614 km<sup>2</sup>, dels quals afloren 547 km<sup>2</sup>. La massa està limitada geogràficament per la Serralada Prelitoral Catalana, limitada al sud i a l'oest per l'aqüífer al·luvial de la Tordera, a l'est per la riera de Santa Coloma i la riera d'Osor, al nord pel Ter i al nord-oest per la riera Major. Comprèn majoritàriament tot el massís del Montseny i les Guilleries, d'on rep la denominació.



La litologia dominant són els granits del paleozoic i les característiques hidràuliques dominants són aqüífers lliures i confinats amb predomini dels lliures, amb una circulació dominant de tipus porós. La tipologia predominant de relació superficial són els cursos, predominantment, afluents i sense zones humides dependents.



1. DESCRIPTORS I PERFIL DE L'ÀMBIT D'ESTUDI

## **2. RESUM DIVULGATIU DE LA MEMÒRIA DESCRIPTIVA**

3. CRITERIS GENERALS I REFERÈNCIES CONSIDERATS

4. DIAGNOSI ESTRATÈGICA DE L'ÀMBIT D'ESTUDI



## 2. RESUM DIVULGATIU DE LA MEMÒRIA DESCRIPTIVA

### 1. ANÀLISIS DEL TERRITORI

#### L'ús del sòl predominant és el forestal

- El municipi de La Celler de Ter es caracteritza pel seu caràcter forestal.
- Els usos del sòl principals del municipi són:
  - *Forestal* (78,1%): Representat per boscos d'esclerofil·les (36,7%), boscos de caducifolis (34,1%), boscos d'acicudifolis (5,1%) i bosquines i prats (2%).
  - *Agrícola* (18,8%): Ha experimentat un lleuger augment de la superfície de conreus (2,7%), degut als cultius de secà, tant herbacis com fruiters.
  - *Urbà* (2,3%): Inclou la superfície urbanitzada i les zones industrials i el comerç. El creixement del sòl urbà es concentra en l'augment del nucli urbà.
- Les alternances del sòl forestal i agrícola converteix el terme municipal de La Celler de Ter en un mosaic territorial que atorga al paisatge un important valor ecològic i paisatgístic, augmentant la biodiversitat i riquesa del territori.
- La zona oest de La Celler de Ter presenta pendents superiors al 20%, coincidint amb la muntanya del Puigdefrou.
- La zona est del municipi presenta la topografia menys acusada, amb pendents del 10% o inferiors, especialment a la plana del riu Ter.

#### Planejament directriu que afecta al municipi de La Celler de Ter

- *Pla Territorial General de Catalunya (1995)*
- *Plans Territorials Parcial de les comarques gironines (aprovació inicial)*
- *Normes Subsidiàries (1993)*
- *Text Refós de les Normes Subsidiàries (2006)*

#### Text Refós de les Normes Urbanístiques de les Normes Subsidiàries de La Celler de Ter

L'actual planejament vigent al municipi de La Celler de Ter és el Text Refós de les Normes Subsidiàries publicades el 22 d'agost de 2006 que incorpora les modificacions realitzades des de l'aprovació de les primeres Normes Subsidiàries del municipi el 1993.

## Les Normes Subsidiàries cap a un model de desenvolupament sostenible

Les NNSS de La Celler de Ter tenen en compte:

- Conservar el casc antic del nucli sense trencar l'harmonia de la zona.
- Desenvolupar dels Plans Especials de Reforma Interior (PERI), creació d'una zona cèntrica de fort caràcter comercial i urbà.
- Desenvolupar les Unitats d'Actuació (UA), ordenar el sòl sense urbanitzar envoltat de sòl consolidat i desenvolupar l'actual zona industrial.
- Introduir mesures de promoció de l'accessibilitat i la supressió de barreres arquitectòniques.
- Incloure la protecció de l'EIN de les Guilleries i incloure dins de l'àmbit la part de sòl no urbanitzable pertanyent a les Guilleries.

## La Celler de Ter compta amb elements patrimonials d'interès

- *Elements inclosos a l'Inventari del Patrimoni Arquitectònic de Catalunya*
  - Església Parroquial de la Mare de Déu de Sales
  - Can Dalmau
  - Ajuntament Vell
  - Convent de les Germanes Carmelites
  - Can Vinyoles
  - Molí de la Padrina
  - Estació del Pasteral
- *Elements inclosos a l'Inventari del Patrimoni Arqueològic de Catalunya*
  - Balma Gran de Montglós
  - Carretera de la Font del Bassi
  - Coll de Gria
  - Cova del Pasteral
  - Entorn de Can Vinyes
  - Les Feixes d'en Vinyes
  - El Pasteral
  - Variant de La Celler de Ter

## Gran diversitat de rutes que passen per La Celler de Ter

Algunes de les rutes que passen pel municipi són:

- La Ruta del Carrilet, una de les principals **vies verdes** del Principat: **la ruta del carrilet** que uneix Girona amb Olot, connectant els municipis de Bescanó, Sant Julià del Llor i Bonmatí, Anglès, La Celler de Ter, Amer, Les Planes d'Hostoles, Sant Esteve d'en Bas i Les Preses.
- La Celler de Ter – Amer: "El Ter a peu o en bicicleta"
- La Celler de Ter – Amer: "Sorpresa Medieval"
- El Puigdefrou des de La Celler de Ter
- La Celler de Ter – Anglès: "Viatge en el temps"

## 2. BIODIVERSITAT I PAISATGE

### El 97,6% dels usos del sòl de La Celler de Ter són d'ús forestal

Usos del sòl:

USOS DEL SÒL	Àrea 2002 (Ha)
Aigua Continental	11
Bosc d'aciculifolis	73
Bosc de caducifolis	488
Bosc d'escleròfil·les	525
Bosquines i prats	29
Conreus herbacis de regadiu	69
Conreus herbacis de secà	156
Fruiters de regadiu	0,00
Fruiters de secà	44
Nuclis urbans	32
Sòl amb vegetació escassa o nul·la	1
Zones industrials i comercials	1
<b>TOTAL</b>	<b>1429</b>

Font: ICC

#### Espècies vegetals més significatives

- *Espais forestals*: La comunitat més nombrosa són els alzinars de terra baix i muntanyencs amb una ocupació del 45,5% del total del territori.
- *Espais agrícoles*: L'espècie vegetal més important és el conreu herbaci extensiu de secà amb 1571,5 Ha (equivalent al 4,48%).
- *Zones humides i bosc de ribera*: A La Celler de Ter hi ha presència de bosc de ribera amb una baixa representació de 532,3 Ha.

#### Fauna

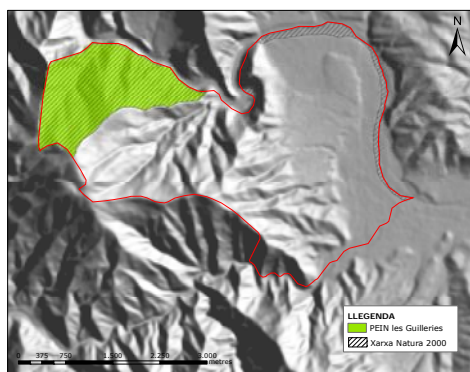
La fauna que hi ha al municipi és típica de la mediterrània. En general, es poden trobar espècies comuns a les comarques gironines.

I també hi ha espècies de fauna d'estricta protecció que es troben dins del PEIN de les Guilleries.

### Els Espais d'Interès Natural de La Celler de Ter:

Els Espais d'Interès Natural inclosos al municipi de La Celler de Ter

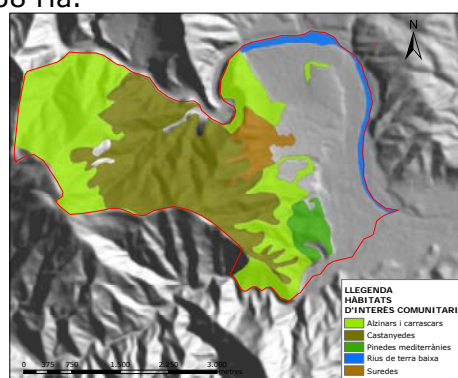
- EIN Les Guilleries
- Xarxa Natura 2000, Les Riberes del Baix Ter i les Guilleries.



Font: ICC

Els Hàbitats d'Interès Comunitari inclosos al municipi de La Celler de Ter:

Els espais més abundants són els alzinars i carrascars amb una superfície de 455,84 Ha i les castanyedes amb 438 Ha.



Font: ICC

### 3. RISCOS AMBIENTALS

#### La Celler de Ter amb un grau de dany important en cas de terratrèmols

Evolució històrica dels terratrèmols a La Celler de Ter:

DATA	INTENSITAT	MUNICIPI
27/06/1887	V	La Celler de Ter
16/01/1898		La Celler de Ter
??/09/1901		La Celler de Ter
11/09/1906		La Celler de Ter

- El municipi de La Celler de Ter es localitza a la zona 4, segons la zonificació sismotectònica
- La intensitat sísmica és igual o superior a VII en l'escala MSK, amb un període de 500 anys

#### Risc d'inundació al municipi de La Celler de Ter

Les zones amb més risc d'inundació del terme municipal de La Celler de Ter són:

- Els marges del riu Ter, coincidint amb zones d'horta.
- Els trams baixos d'algunes rieres i torrents, com la riera d'Osor.

En front el risc d'avingudes, el municipi de La Celler de Ter ha adoptat mesures per evitar-les. És el cas del Sector SAU-5, a la zona industrial, on les lleres del riu Ter estan protegides per uns murs d'escollera i el canal burés que surt del Pasteral II que una alçada de 4 metres per sobre els marges del Ter.

#### Risc geològic i d'erosió

El risc geològic més important del terme municipal de La Celler de Ter és el moviment de vessants, principalment el de la muntanya de Puigdefrou ja que és una de les zones amb els pendents més acusats, superiors al 20% de desnivell.

L'erosió del sòl a les àrees amb pendents més suaus es dona a les zones properes a la riba del riu Ter i la riera d'Osor, on poden tenir lloc períodes d'avinguda.

#### Risc d'incendi forestal a La Celler de Ter

El municipi de La Celler de Ter està catalogat com a municipi d'Alt Risc d'incendi donada l'elevada ocupació que representen els boscos sobre la superfície del terme municipal i la zona de clima on es localitza.

Les zones amb un elevat risc d'incendi són:

- Les masses boscoses de la vessant est del Puigdefrou
- El bosc de la Fenosa al sud del terme municipal.

#### Pla de Protecció Civil Municipal i Plans d'Emergència de La Celler de Ter

El municipi de La Celler de Ter disposa de:

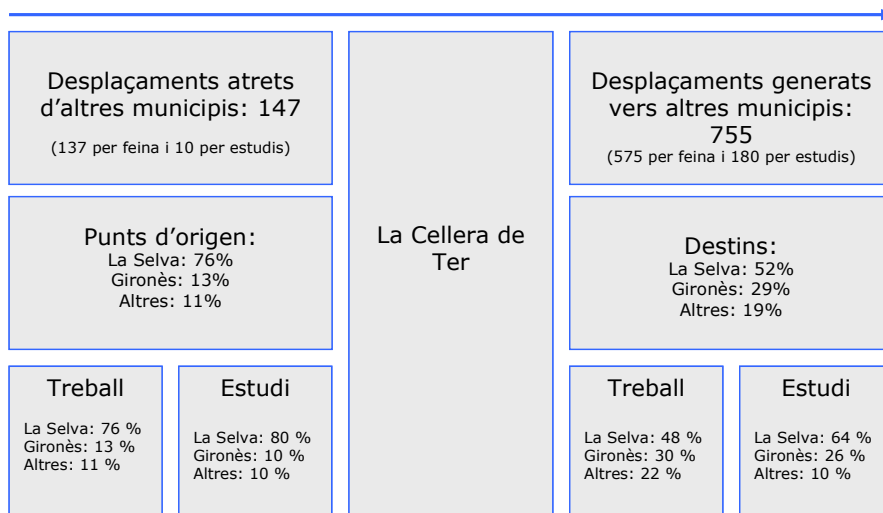
- El Pla de Protecció Civil Municipal de La Celler de Ter (PPCM), aprovat pel ple l'abril del 2008 i elaborat a partir d'un conveni entre l'Ajuntament i la Universitat de Girona.
- El Pla Especial d'Emergències per Incendis Forestals (INFOCAT)
- El Pla Especial d'Emergències per Inundacions (INUCANT)
- El Pla Especial d'Emergències per Sismes (SISMICAT)
- S'està redactant actualment Pla Especial d'Emergències per Neu (NEUCAT)



## 4. MOBILITAT

### La Cellera de Ter és una població exportadora de fluxos de mobilitat

#### Desplaçaments intermunicipals de La Cellera de Ter, 2001



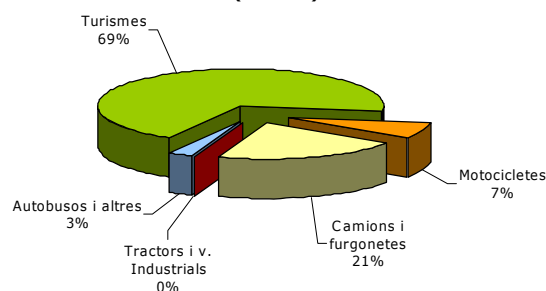
Font: IDESCAT

### C-63 com a eix vinculant del municipi

Codi i punt	Recorregut dins del terme municipal (Km)	IMD	% pesants	Any aforament
C-63 (d'Anglès a la Vall d'en Bas) (Pk 51,9)	3,6	2.358	-	2004

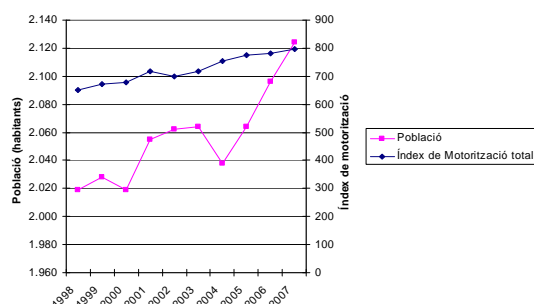
## Augment de la quantitat de vehicles per sobre del creixement poblacional

Distribució de la tipologia de vehicles a La Celler de Ter (2007):



Font: IDESCAT

Índex de motorització al municipi:



Font: IDESCAT

## Oferta de transport públic insuficient i convivència peatonal i automobilística problemàtica

Transport públic intermunicipal amb diverses rutes de pas per La Celler de Ter:

- Celler de Ter – Girona
- Celler de Ter – Olot
- Celler de Ter - Barcelona
- Celler de Ter – Lloret de mar (horari d'estiu)
- Celler de Ter – UAB

La Celler de Ter no disposa de carril bicicleta intraurbà, les característiques arquitectòniques i la mida de la població fan inviable la creació d'aquest. La Celler de Ter té dins el seu terme municipal el recorregut de la Via Verda de Girona a Olot. Aquesta és molt utilitzada per a la mobilitat interna del municipi i és de pas restringit a la circulació de vehicles motoritzats.

La convivència entre els desplaçaments peatonals i automobilístics genera algunes problemàtiques en el casc antic bàsicament degut a l'amplada reduïda de les voreres.

## Aparcament conflictiu al centre

Degut a la falta d'aparcament que es troba al centre urbà, es generen problemàtiques d'aparcament indegut. Per a solucionar aquesta problemàtica s'ha habilitat una zona d'aparcament municipal prop del centre. Tot i aquesta zona es continua repetint els episodis d'aparcament indegut al centre.

S'ha actualitzat recentment la ordenança reguladora del trànsit per tal de donar al cos de mossos d'esquadra la possibilitat de multar aquells estacionaments indeguts al municipi.

## 5. BALANÇ DE L'AIGUA

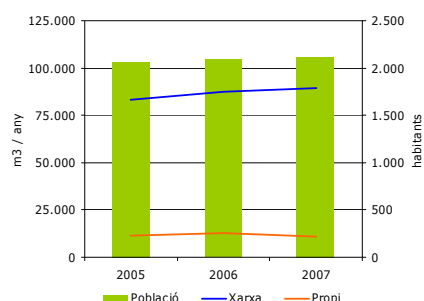
### La xarxa d'abastament i distribució satisfà la demanda de la població

- **Captació:** La totalitat de les aigües d'abastament provenen de captacions municipals subterrànies.
- **Potabilització:** Injecció de clor gasós abans d'entrar al dipòsit d'emmagatzematge.
- **Emmagatzematge:** Emmagatzematge per bombament a un dipòsit de 500 m<sup>3</sup> de volum.
- **Distribució:** La distribució es realitza per gravetat a excepció dels barris del Plantadís i de Can Xacó que disposen de grups de pressió. La totalitat de les canonades que componen la xarxa municipal de distribució d'aigua potable són de polietilè o de PVC.
- **Entitat de Gestió:** PRODAISA, S. L.

### Ratio de consum d'aigua molt per sota de la mitjana catalana

- **Xarxa:**
  - Es desconeix el consum diferenciat per als usos domèstics i industrials.
  - El consum d'aigua domèstica ha augmentat de manera proporcional a l'augment de la població.
  - Segons dades de PRODAISA S.A., el consum d'aigua de xarxa a l'any 2008 ha estat de 75.292 m<sup>3</sup>. Tenint en compte la població de La Celler de Ter, s'obté una ratio de consum de 95 litres per habitant i dia.

*Evolució consum d'aigua per a ús domèstic*



Font: Agència Catalana de l'Aigua

- **Fonts pròpies:**
  - El 71,8% del consum de fonts pròpies és causat per l'ús industrial.
  - Al municipi de La Celler de Ter hi ha 21 pous segons l'ACA, d'aquests el 73% és destinat a usos industrials.
  - L'ús agrícola i ramader de l'aigua prové de fonts pròpies.

### Controls analítics a les fonts més freqüentades

- Al municipi de La Celler de Ter existeixen un gran nombre de fonts, aquestes però, es troben situades en terrenys privats. Tot i aquesta privacitat són elements de freqüència ciutadana. D'aquestes fonts, les 5 més importants són analitzades periòdicament i tancades en cas de no satisfer els nivells mínims.

### Les aigües residuals de La Celler de Ter no disposen de tractament

- La xarxa de sanejament municipal és de tipus unitària, pel que no separa les aigües pluvials i residuals.
- Gairebé tots els habitatges i les activitats industrials estan connectats a la xarxa de clavegueram
- El municipi de La Celler de Ter no disposa d'estació depuradora d'aigües residuals (EDAR). Actualment les aigües residuals del municipi s'aboquen al riu.
- El Pla de Sanejament d'Aigües Residuals Urbanes (PSARU) per al període 2006 - 2008 preveia la construcció d'un col·lector que permetés depurar les aigües residuals del municipi a la EDAR d'Anglès. Aquestes obres ja han començat actualment.

## 6. CONTAMINACIÓ ATMOSFÈRICA

### La qualitat de l'aire és bona

- Segons l'Índex Català de la Qualitat de l'Aire (ICQA) La Celler de Ter mostra una qualitat excel·lent.
- La vulnerabilitat, entesa com un risc d'exposició de la població als contaminants atmosfèrics, és molt baixa per a partícules (PST), CO i SO<sub>2</sub>.

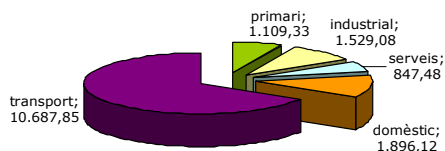
### Les emissions de GEH són les que contribueixen al canvi climàtic

L'emissió de gasos d'efecte hivernacle (GEH) incideixen sobre l'escalfament global de la Terra.

**Emissions GEH totals (2007): 16.069,86 Tn CO<sub>2</sub>eq.**

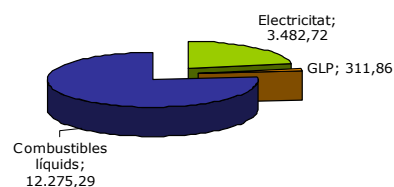
El sector que més emissions GEH generen és el transport. La font que més emissions genera són els combustibles líquids.

*Emissions TCO<sub>2</sub>eq per sectors*



*Font: Elaboració pròpia*

*Emissions TCO<sub>2</sub>eq per fonts*



*Font: Elaboració pròpia*

Les emissions generades per habitant són de 7,56 t CO<sub>2</sub>eq/hab. Es un valor baix dels municipis del Ter Brugent.

## 7. SOROLL

### Manca d'ordenança municipal reguladora de la contaminació acústica

El municipi de La Celler de Ter no disposa de cap ordenança que reguli els aspectes acústics ni vibracions, ni estudis d'acústica del municipi.

El municipi de La Celler de Ter disposa del Mapa de Capacitat Acústica aprovat segons la proposta del Departament de Medi Ambient i Habitatge.

### No es registren queixes procedents de les principals fonts de soroll

- *Fonts puntuals:* Solen ser focus fixes, inclou aquells sorolls procedents de la indústria, el comerç, els locals públics, les obres i les activitats i esdeveniments puntuals al carrer. La indústria es troba ubicada principalment al polígon industrial situat a la banda est de la C-63. No hi ha constància de queixes veïnals.
- *Fonts veïnals:* Són aquelles fonts que es registren dins de l'habitatge a causa de l'aire condicionat, ascensor, etc. D'aquest tipus no s'ha registrat cap queixa.
- *Fonts en línia:* Són les fonts mòbils, les que provenen del trànsit de vehicles com del ferrocarril. A La Celler de Ter és la C-63, al seu pas per la perifèria del poble, la via que té més afectació al municipi pel seu soroll, degut a l'elevada intensitat mitjana diària de desplaçaments. Però tot i així, no s'han detectat queixes.

### Mapa de Sensibilitat Acústica del municipi de La Celler de Ter

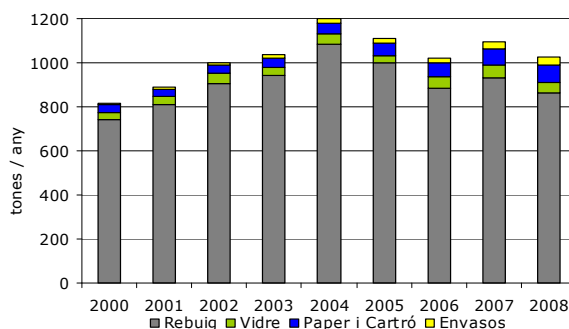


Font: Departament de  
Medi Ambient i  
Habitatge

## 8. RESIDUS

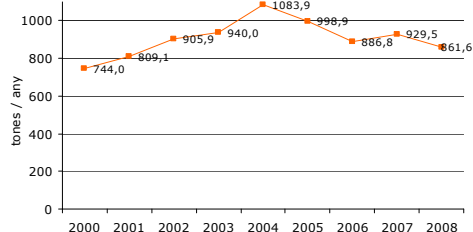
### Augment dels residus municipals a La Celler de Ter

Generació dels residus municipals a La Celler de Ter:



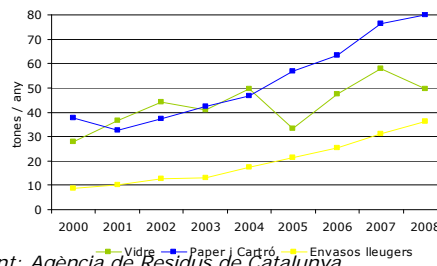
Font: Agència de Residus de Catalunya

Evolució de la generació del rebuig:



Font: Agència de Residus de Catalunya

Evolució de la generació de la fracció segregable:



Font: Agència de Residus de Catalunya

### El 95% dels residus industrials són No Especials

- Hi ha 14 activitats donades d'alta com a productors de residus.
- El municipi de La Celler de Ter concentra el 2,3% dels productors de residus industrials de la Selva.
- La valorització externa, tractament del residu per una empresa externa, amb un 98,67%

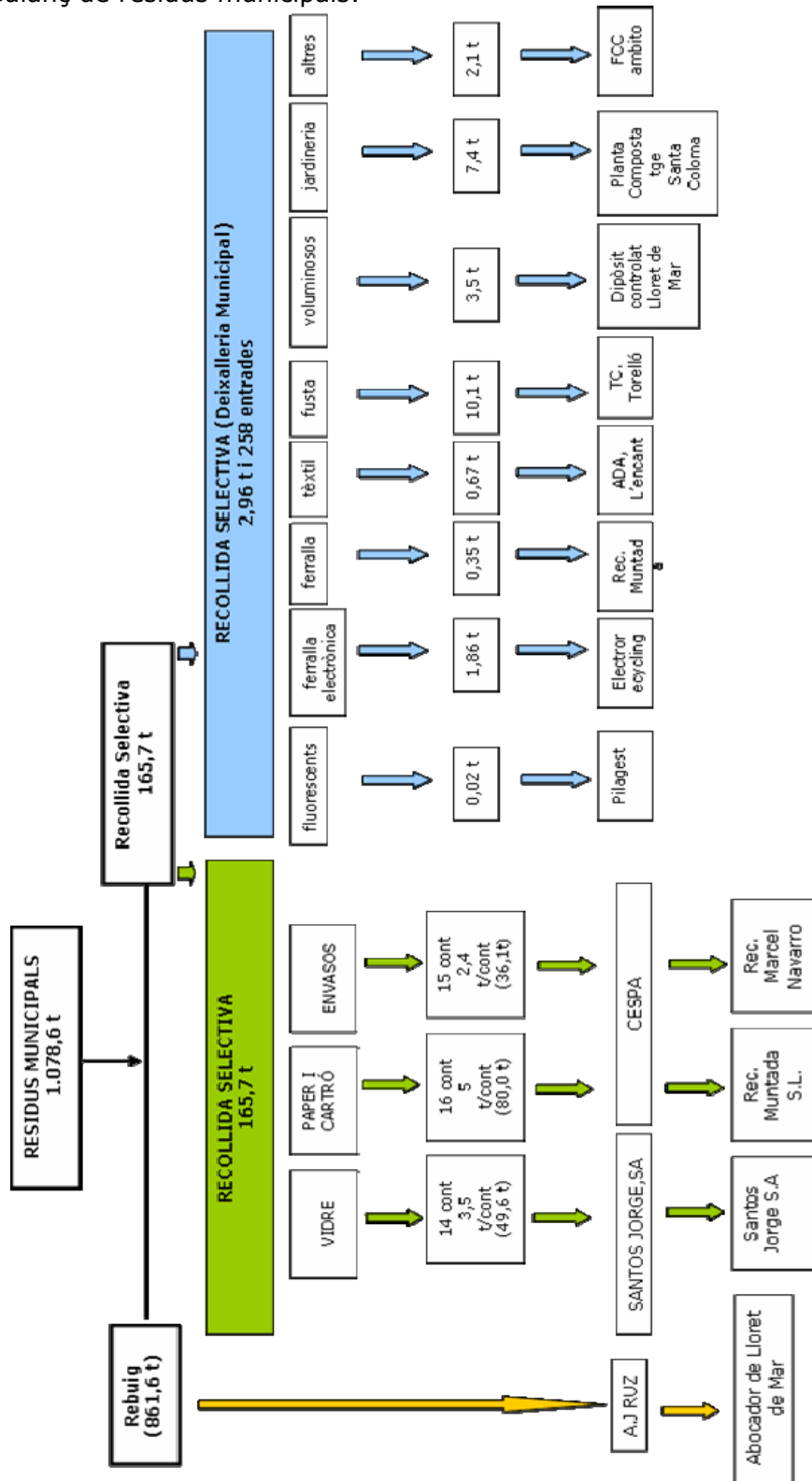
#### Evolució dels residus industrials generats



Font: Agència de Residus de Catalunya

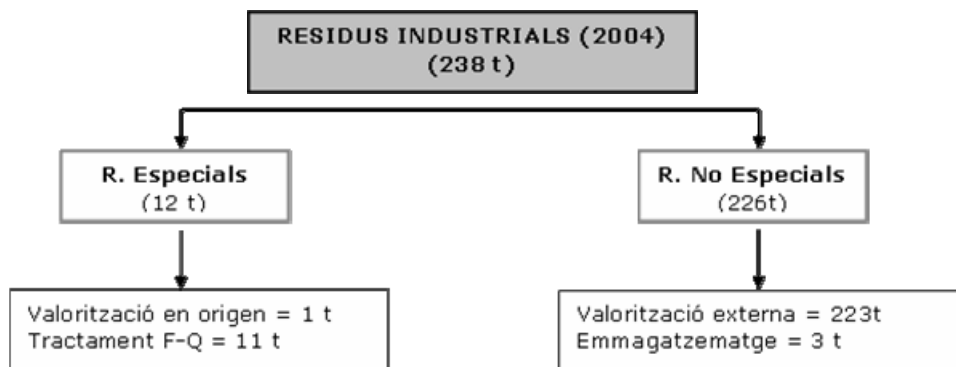
**El Balanç dels Residus i la intervenció dels diferents gestors en el tractament dels residus a La Celler de Ter**

- Balanç de residus municipals:



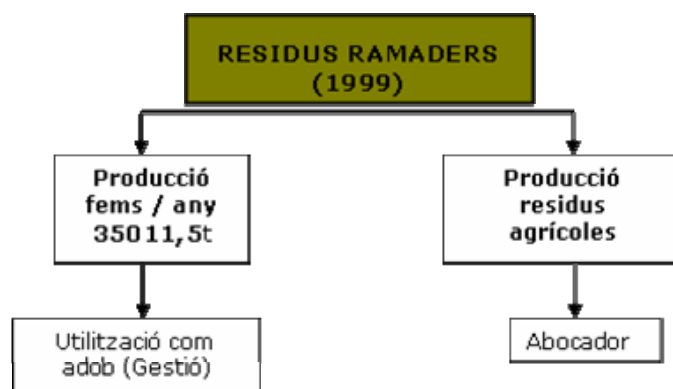
Font: Consell Comarcal de la Selva

- Balanç de residus industrials (2004):



Font: Agència Catalana de Residus

- Balanç de residus ramaders:



Font: IDESCAT



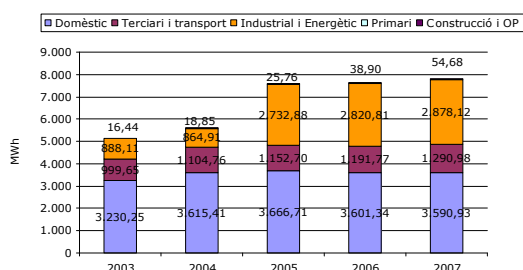
## 9. ESTRUCTURA ENERGÈTICA

### La Celler de Ter compta amb estructures de generació elèctrica

- Línies elèctriques:
  - 110 kV: travessa el municipi del SE cap al NO
- Centrals hidroelèctriques: el Pasteral II i la central de'n Faries.
- Xarxa de gas canalitzat: casc antic i polígon industrial
- Gasos líquids de petroli: hi ha subministrament de gas propà pels habitatges del municipi gràcies a dos tancs i a una xarxa de distribució.
- Combustibles líquids: hi ha una estació de servei RCPP AUSELLE I FILLS S.L. ubicada a la carretera C-63 Km 41, just a la sortida del municipi direcció Anglès.
- Telefonía mòbil: hi ha una antena de telefonía mòbil situada a la Palomera.

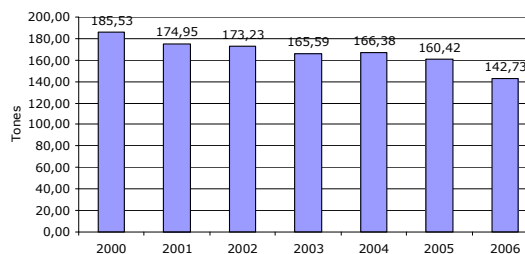
### Augment del consum elèctric en els últims anys

*Evolució del consum elèctric per sectors*



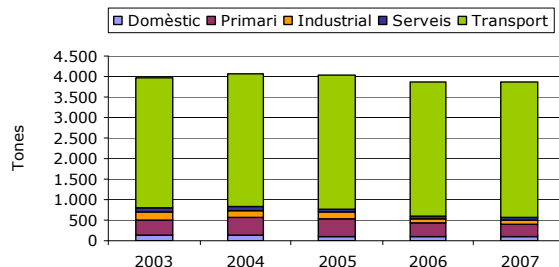
Font: ICAEN

*Evolució del consum de GLP*



Font: ICAEN

*Evolució del consum de CL per sectors*



Font: ICAEN

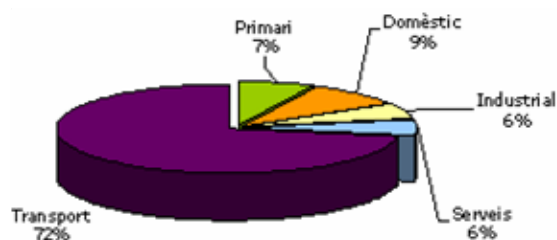
## El major consum d'energia correspon als combustibles líquids pel transport

Consum total d'energia per fonts



Font: ICAEN

Consum total d'energia per sectors



Font: ICAEN

## Manca de gestió energètica municipal

- Es porta un control comptable dels consums energètics de l'enllumenat i dels equipaments, però manca un control més exhaustiu dels consums, és a dir, no n'hi ha prou amb un registre dels consums, cal un sistema per veure la tendència d'aquests, les puntes de consum i l'evolució en el temps per tal de permetre una gestió futura més acurada.
- La Cellera de Ter té un flux lumínic de 5.000 a 10,000 klm, un valor mig dels municipis del Ter-Brugent

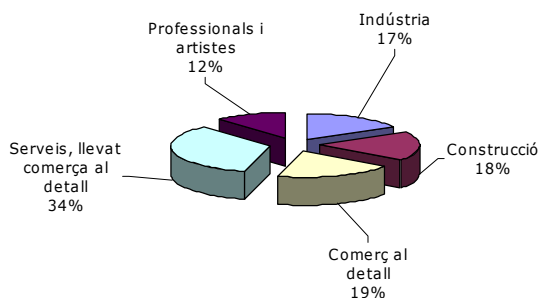
## Mesures d'eficiència energètica puntuals i no planificades

- Ús d'energies renovables: No hi ha instal·lacions municipals d'energies renovables, les presents al municipi són d'ús privat.
- Mesures d'eficiència energètica: Des de l'administració municipal s'ha iniciat la substitució de l'enllumenat públic. Aquest es realitza parcialment cada vegada que sorgeix una subvenció per aquesta finalitat. La substitució constitueix en el canvi de les làmpades per làmpades de vapor de sodi i la col·locació de rellotges astronòmics a les faroles.
- Manca d'un Pla de millora energètica: Tot i aquesta mesura energètica establerta, el municipi no compta amb un Pla de millora energètica de les seves instal·lacions.

## 10. ASPECTES ECONÒMICS

### Economia principalment basada en el sector serveis

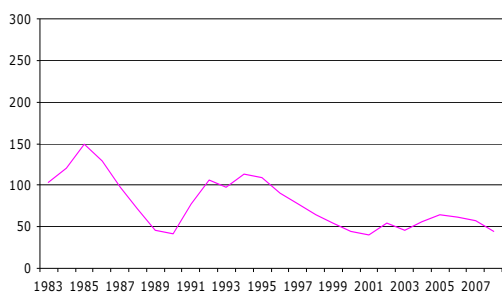
**Nombre d'establiments, d'empreses i professionals per grans sectors d'activitat (IAE) a La Cellera de Ter 2002**



Font: IDESCAT

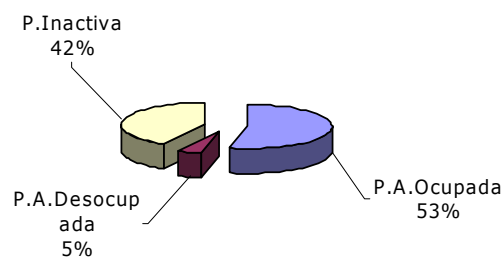
### Taxa d'atur inestable els darrers anys

**Evolució taxa d'atur**



Font: IDESCAT

**Percentatge d'ocupats (2001)\***

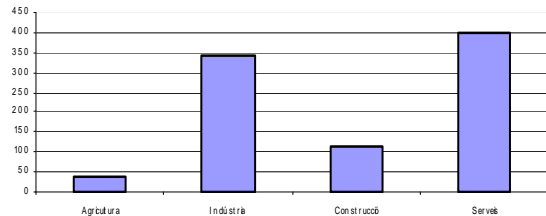


Font: IDESCAT

(\*): Al tractar-se de dades referents a la situació del 2001, poden no representar l'actual situació laboral i econòmica regida per la crisi econòmica global.

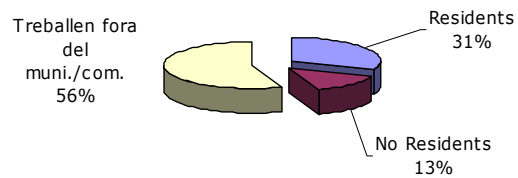
**El sector terciari i l'industrial concentren el major percentatge d'ocupats, la majoria dels ocupats treballen fora del municipi**

*Ocupats per sectors (2001)*



Font: IDESCAT

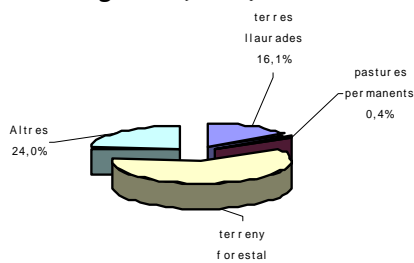
*Localització dels ocupats (2001)*



Font: IDESCAT

**Sector primari en retrocés (abandonament agrari)**

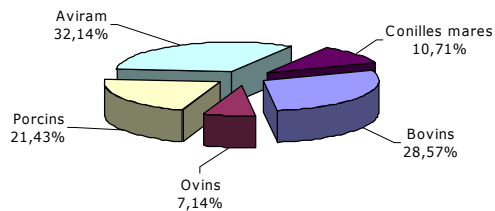
*Distribució de la superfície agrària (1999)*



Font: IDESCAT

La tendència general de la superfície agrària és a augmentar progressivament. La superfície de terreny forestal ha augmentat els darrers anys en detriment de les terres llaurades.

*Distribució de les explotacions ramaderes (1999)*



Font: IDESCAT

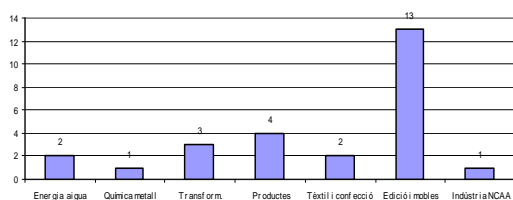
Les explotacions ramaderes tendeixen a disminuir amb el temps, però això no implica que disminueixi també el nombre de caps de bestiar.

**Gestió de boscos:**

- La coberta forestal representa el 76,06 % del territori, i excepte les ribes del Ter que són de Domini Públic Hidràulic i pertanyen a l'ACA, tota la resta són de propietat privada. Recentment, l'Ajuntament ha comprat el terreny situat entre les ribes del Ter i la zona industrial.
- Un total de 18 que fan aprofitament forestals que no tenen PTGMF fan aprofitament amb espècies forestals de plàtan, pollancre, alzina, etc.
- Una finca fa aprofitament de suro.

## Sector industrial dedicat principalment a la producció de mobles

**Establiments d'empreses industrials per branques d'activitats (2002)**



Font: IDESCAT

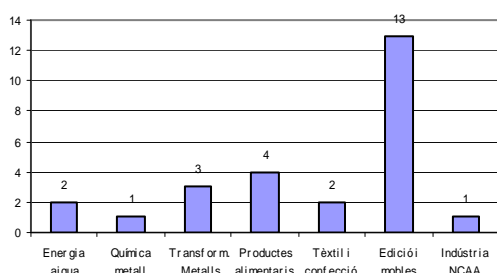
Les zones industrials a La Celler de Ter s'ubiquen bàsicament al polígon industrial del poble, situat a la zona est de la població. La resta d'explotacions industrials tenen una ubicació dispersa en tot el terme municipal

En data d'avui, la major part dels establiments industrials del municipi afectats per la Llei 3/1998, de 27 de febrer, d'Intervenció Integral de l'Administració Ambiental, LIAA ja han realitzat els tràmits per adequar les seves activitats.

Des de l'Ajuntament es van enviar cartes a cada establiment industrial per a informar-los sobre aquesta llei.

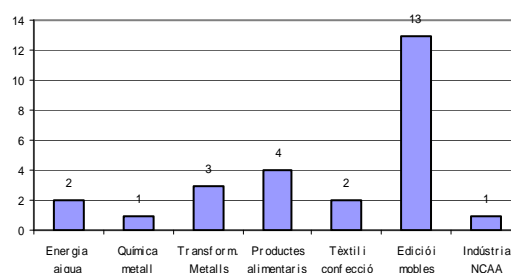
## Principal activitat econòmica, el sector serveis

**Establiments d'empreses de serveis per branques d'activitats (2002)**



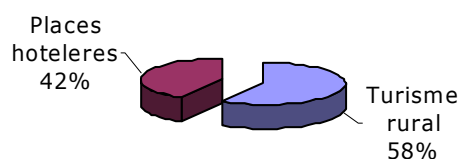
Font: IDESCAT

**Establiments d'empreses de comerç al detall (2002)**



Font: IDESCAT

**La Celler de Ter disposa d'un total de 24 places turístiques (2009)**

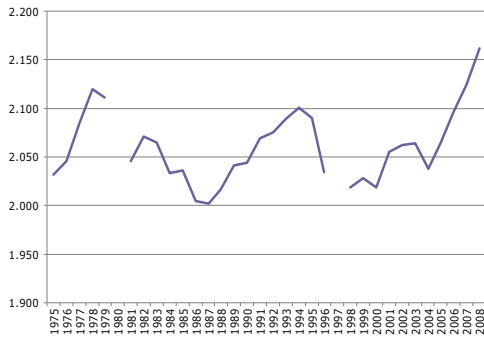


Font: IDESCAT

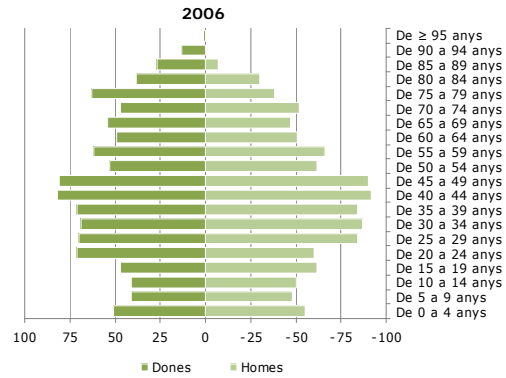
## 11. ASPECTES SOCIALS

### Creixement de la població moderat

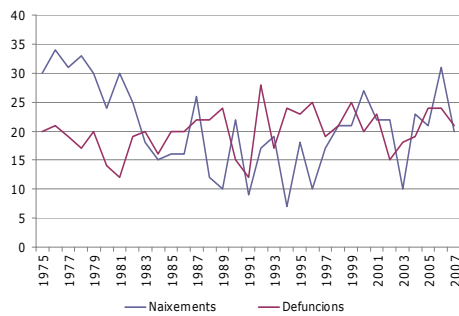
*Evolució de la població*



*Distribució de la població per sexe i edat*



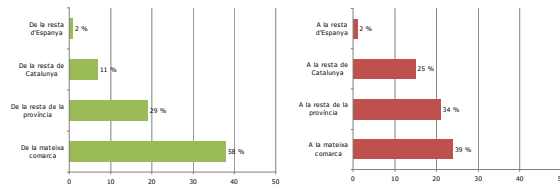
Font: IDESCAT  
*Creixement natural*



Font: IDESCAT

Font: IDESCAT

### Immigració → La Cellera → Emigració

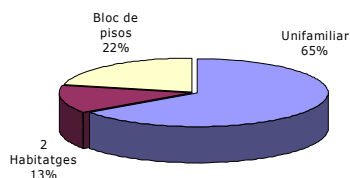


Font: IDESCAT

### Gran quantitat d'habitatge unifamiliar

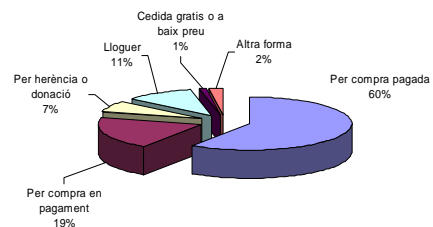
- El 65% de l'habitatge és de caràcter unifamiliar fet que comporta que no hi ha molt creixement en vertical (pisos)

*Tipus d'habitatges principals (2001)*



Font: IDESCAT

*Habitatges segons règim de tinència (2001)*



Font: IDESCAT

### Bona xarxa de Serveis Socials i Sanitaris

#### Serveis sanitaris

- Consultori mèdic

#### Serveis socials (conveni de col·laboració amb CC la Selva)

- Serveis Bàsics d'Atenció Primària (SSAP)
- Servei Ajuda a Domicili (SAD)
- Servei de Teleassistència
- Servei de transport adaptat
- Consell Consultiu de la Gent Gran
- Escola de pares i mares

### Bona oferta educativa

#### Ensenyament reglat

- Escola d'Educació Infantil Municipal "Sol Solet"
- CEIP Juncadella

#### Educació ambiental

- S'han realitzat activitats d'educació ambiental al CEIP Juncadella a través del programa "Tallers ambientals" de la Diputació de Girona i el Consell Comarcal de la Selva.

#### Ensenyament no reglat

- Escola d'Art, des d'on s'imparteixen cursos diversos de dibuix, fotografia, joieria, música, etc.

### Elevat nombre d'entitats i esdeveniments culturals

**Entitats:** hi ha 24 entitats de temàtica esportiva, socials, educatives, culturals i d'altres temàtiques.

**Oferta cultural:** hi ha varietat en l'oferta d'activitats festives. L'escola d'art "El Pasteral" és utilitzat com a centre educatiu de gestió municipal.

**Participació ciutadana:** l'ajuntament no disposa de cap mecanisme de participació ciutadana. Fins a les jornades de participació ciutadana organitzades per a la redacció de l'Agenda 21 no s'havien realitzat cap tipus de participació ciutadana.

#### Equipaments municipals

- Esportius
  - Camp de futbol
  - Pavelló municipal d'esports
- Socio-culturals
  - Biblioteca
  - Llar de jubilats
  - Escola d'art
  - Hotel d'entitats
  - Dispensari mèdic
  - Oficina de correus
  - Deixalleria

### Seguretat ciutadana amb una percepció baixa

- Àrea Bàsica d'Emergència La Selva: parc de bombers de Santa Coloma de Farners
- Àrea Bàsica de Protecció de la Selva Interior: Mossos d'Esquadra a Santa Coloma de Farners
- Àrea Bàsica Policial: comissaria del municipi
- Jutjat de Pau

La percepció de la població de La Cellera de Ter de la seguretat ciutadana al municipi és baixa i podria ser millorable

#### **Pràctiques ambientals de l'administració insuficients**

- L'Ajuntament de La Celler de Ter no aplica cap mesura concreta per al control i seguiment del consum de recursos d'aigua i energia de les dependències municipals.
- No es disposa de cap ordenança en matèria de medi ambient ni de protocol referent a compra verda amb criteris ambientals.



1. DESCRIPTORS I PERFIL DE L'ÀMBIT D'ESTUDI

2. RESUM DIVULGATIU DE LA MEMÒRIA DESCRIPTIVA

### **3. CRITERIS GENERALS I REFERÈNCIES CONSIDERATS**

4. DIAGNOSI ESTRATÈGICA DE L'ÀMBIT D'ESTUDI



### **3. CRITERIS GENERALS I REFERÈNCIES CONSIDERATS**

---

El principal objectiu de l'Agenda 21 Local de La Celler de Ter és garantir un desenvolupament sostenible del municipi, per aquest motiu s'han establerts els següents criteris generals:

#### **1. L'ocupació del territori**

Una ocupació dispersa del territori té un gran impacte ambiental degut a un elevat consum de recursos naturals, una reducció dels espais agraris o forestals, un malbaratament energètic i una elevada demanda de mobilitat, infraestructures i serveis. Per aquest motiu, cal un desenvolupament urbà compacte que prioritzi les àrees interiors i sigui prudent en l'ocupació d'espais perifèrics que afavoreixin l'augment de la fragmentació a partir de la creació de noves urbanitzacions o nuclis disseminats.

En aquest aspecte de l'ocupació territorial, també cal tenir en compte l'ordenació dels polígons industrials per tal d'assolir una gestió més sostenible a partir de la minimització del consum de recursos, generació de residus i abocaments d'aigües residuals.

#### **2. L'estalvi i reutilització de l'aigua i la qualitat de l'aigua**

El consum d'aigua desmesurat i la impermeabilització del territori pot afectar a la recàrrega dels aqüífers, afavorir la contaminació per nitrats procedents de l'agricultura i comprometre els recursos hídrics en un futur immediat. Per aquest motiu cal implantar mesures per a l'estalvi de l'aigua, de reutilització del recurs per tal d'optimitzar el seu ús, millorar les condicions de la xarxa de subministrament d'aigua potable i sistemes de sanejament juntament amb el control dels abocaments que produeixen alteracions en la qualitat de l'aigua.

#### **3. Els efectes sobre la qualitat de l'aire i el canvi climàtic i la contaminació acústica, lumínica i electromagnètica**

El fort consum de combustibles fòssils, estimulat pel creixement econòmic i demogràfic i la deforestació han implicat un augment de la temperatura de la terra, anomenant-se canvi climàtic. Des dels municipis cal actuar per tal de reduir les emissions de gasos d'efecte hivernacle (GEH).

La reducció de la contaminació acústica, lumínica i electromagnètica és bàsica per a millorar la qualitat de vida de les persones i garantir un desenvolupament sostenible.

#### **4. La mobilitat sostenible**

El trànsit és el principal consumidor d'energia i la principal font de contaminació atmosfèrica i acústica. Cal doncs preveure una mobilitat que tingui en compte altres modes de transport més sostenibles i més respectuosos amb el medi ambient que el vehicle privat, tornant els pobles al vianant.

## **5. El reciclatge i la reutilització dels residus**

El creixement econòmic ha comportat un augment del consum de productes i també un augment de generació de residus. Cal minimitzar la generació de residus, separar les fraccions dels residus en el seu origen, potenciar el seu reciclatge i l'ús de materials reciclats.

## **6. La biodiversitat, els elements d'interès natural i el paisatge**

Cal la protecció del patrimoni natural, cultural i històric per tal de preservar la identitat del municipi i conservar els valors patrimonials. Per tant, és important l'aplicació de mesures de conservació i restauració del patrimoni cultural i històric juntament amb la protecció del patrimoni natural amb l'objectiu de mantenir l'equilibri ecològic i els espais d'interès connector mitjançant la minimització dels impactes antròpics (disminució de la qualitat de l'aigua i l'aire, alteracions del paisatge, barreres físiques, ...).

Respecte als espais lliures, cal destacar la necessitat de conservació de l'activitat agroramadera de qualitat juntament amb la gestió forestal amb l'objectiu de mantenir el mosaic agroforestal que afavoreix el manteniment de la biodiversitat, la qualitat paisatgística i la regulació dels processos ecològics en general.

## **7. Garantir la qualitat de vida de tots els habitants**

Totes aquestes mesures cal introduir-les en la gestió municipal per tal de garantir un desenvolupament sostenible. Cal donar a conèixer la història, els costums els elements d'interès, etc. per tal de potenciar la cohesió social dels habitants i de les persones vingudes de fora. Així mateix, cal potenciar l'economia dels diferents sectors per tal de garantir un model socioeconòmic divers.

Els criteris específics es llisten a continuació:

### **1. L'ocupació del territori**

- Minimitzar l'ús del sòl
- Evitar l'ocupació innecessària del sòl per a usos urbans i infraestructures vinculades a aquests usos
- Assignar els usos del sòl sense sobrepassar la capacitat d'acollida del territori
- Contribuir a la mobilitat sostenible en el municipi mitjançant la planificació integrada dels usos del sòl i de la mobilitat
- Ordenar adequadament la globalitat del sòl no urbanitzat, bo i mantenir-se o recuperar-ne l'estructuració orgànica

### **2. L'estalvi i reutilització de l'aigua i la qualitat de l'aigua**

- Garantir el subministrament d'aigua, racionalitzar el consum d'aigua i garantir la depuració de les aigües residuals
- Prevenir els riscos hidrològics
- Protegir els recursos hídrics i minimitzar el consum d'aigua derivat del planejament
- Fomentar l'estalvi i la reutilització de l'aigua
- Preservar i millorar la qualitat de l'aigua

### **3. Els efectes sobre la qualitat de l'aire i el canvi climàtic i la contaminació acústica, lumínica i electromagnètica**

- Minimitzar dels efectes sobre la qualitat de l'aire i el canvi climàtic i reduir les immissions
- Millorar l'eficiència energètica i reduir la seva contribució al canvi climàtic.
- Prevenir i corregir les immissions i les fonts contaminants
- Prevenir i corregir la contaminació acústica, lumínica i electromagnètica
- Reduir la població exposada a nivells acústics no permesos per la legislació
- Limitar la generació de necessitats d'enllumenat exterior i evitar els fluxos a l'hemisferi superior, la intrusió lumínica i l'impacte negatiu de la il·luminació sobre els organismes vius
- Regular les antenes de telefonia mòbil i altres instal·lacions de radiocomunicació per minimitzar els efectes sobre els éssers vius i el paisatge

### **4. La mobilitat sostenible**

- Garantir una mobilitat sostenible
- Potenciar un model de mobilitat a on prevalgui el vianant per sobre el vehicle privat, i a on es doni cabuda a la bicicleta i al transport públic
- Garantir l'accessibilitat de les persones

## **5. El reciclatge i la reutilització dels residus**

- Fomentar el reciclatge i la reutilització dels residus per al seu tractament i dipòsit
- Implantar l'equipament i els sistemes de disseny urbà adients per a la reutilització i recollida selectiva de residus
- Fomentar la utilització de materials de baix impacte ambiental, així com la reutilització i reciclatge dels mateixos, en la construcció
- Promoure la previsió d'espais i instal·lacions que facilitin la recollida selectiva dels residus

## **6. La biodiversitat, els elements d'interès natural i el paisatge**

- Preservar els espais i elements de valor rellevant del territori
- Conservar la biodiversitat i els elements d'interès natural
- Establir una xarxa contínua d'espais d'interès natural que actuï com a element bàsic i vertebrador del model territorial que estigui connectada amb les xarxes territorials exteriors
- Protecció dels elements catalogats dels vectors del medi natural: espais naturals protegits (EIN, Xarxa Natura 2000), hàbitats d'interès comunitari i espais d'interès geològic
- Conservar i millorar la connectivitat ecològica
- Ordenar i gestionar amb especial cura els sòls ocupats per ecosistemes fràgils o escassos i per hàbitats d'espècies amenaçades
- Garantir la qualitat del paisatge
- Conservar i millorar la qualitat del paisatge de l'entorn
- Protegir el patrimoni històric i cultural i els ambients paisatgístics d'interès
- Gestionar el paisatge per garantir-ne el manteniment regular i per dirigir i harmonitzar els canvis provocats pels processos socials, econòmics i ambientals

## **7. Garantir la qualitat de vida de tots els habitants**

- Potenciar la cohesió social
- Garantir un desenvolupament socioeconòmic sostenible

1. DESCRIPTORS I PERFIL DE L'ÀMBIT D'ESTUDI

2. RESUM DIVULGATIU DE LA MEMÒRIA DESCRIPTIVA

3. CRITERIS GENERALS I REFERÈNCIES CONSIDERATS

**4. DIAGNOSI ESTRATÈGICA DE L'ÀMBIT D'ESTUDI**





## 4. DIAGNOSI ESTRATÈGICA DE L'ÀMBIT D'ESTUDI

---

### 4.1. Integració d'impactes significatius. Aspectes i vectors associats

La Cellera de Ter disposa d'una gran superfície forestal que representa el 78,1% del total del territori. Els usos del sòl també presents al municipi són l'agrícola i l'urbà, que han patit canvis al llarg del temps. Pel que fa als espais agrícoles, ubicats a l'entorn més proper del nucli urbà, han experimentat un lleuger augment de la seva superfície, lligat fonamentalment als conreus de secà.

L'actual planejament vigent al municipi de La Cellera de Ter és el Text Refós de les Normes Subsidiàries publicades el 22 d'agost de 2006 que incorpora les modificacions realitzades des de l'aprovació de les primeres Normes Subsidiàries del municipi el 1993. El planejament del municipi pretén conservar el casc antic del nucli, el desenvolupament de Plans Especials de Reforma Interior i l'ordenació del sòl sense urbanitzar i del sòl apte per a urbanitzar.

El terme municipal de La Cellera de Ter limita per la vessant oriental amb l'Espai d'Interès Natural Les Guilleries, que també forma part de la Xarxa Natura 2000 com a Lloc d'Importància Comunitària i ZEPA. I a dins del terme hi ha un espai inclòs a la Xarxa Natura 2000, les Riberes del Baix Ter. A més, el municipi presenta diversos hàbitats d'interès comunitari, sent els alzinars i carrascars i les castanyedes, els de major presència i importància. Donada la gran diversitat d'espais naturals, tant forestals com agrícoles, La Cellera de Ter presenta una elevada connectivitat ecològica que es veu accentuada amb el seu principal connector, el riu Ter, considerat un connector fluvial de molta rellevància. Però per contra, hi ha la presència d'un gran nombre d'elements que provoquen efecte barrera o fragmenten els espais lliures del municipi com les infraestructures viàries que el travessen (C-63) o els canals paral·lels al riu Ter.

Pel que fa als riscos ambientals, La Cellera de Ter presenta punts crítics d'inundació als marges de la riera d'Osor i del riu Ter al seu pas pel municipi, a les hortes situades entre el nucli i el riu. El municipi de La Cellera de Ter està catalogat com a municipi d'alt risc d'incendi donada la gran presència de massa forestal. Davant d'un risc ambiental existeix el Pla de Protecció Civil Municipal, aprovat el 28 d'abril del 2008, que determina les actuacions i criteris que s'han de seguir en cas d'emergència. I també disposa dels Plans d'Emergència per a incendis forestals (INFOCAT), per inundacions (INUNCAT) i per sismes (SISMICAT).

La Cellera de Ter té un eix viari principal, la carretera C-63. En direcció nord aquesta via comunica amb Amer i la Vall d'en Bas, seguint direcció Olot, mentre que en direcció sud arriba fins a Santa Coloma de Farners passant pel centre d'Anglès. És a Anglès on la C-63 conflueix amb la N-141, que permet una comunicació més ràpida amb l'àrea metropolitana de Girona. A més, de l'interior del nucli urbà surten petites carreteres que s'enlairen vers el serrat de la Palomera amb destí a algunes masies. Mentre que del Pasteral sorgeixen també algunes vies de caràcter agrícola i veïnal. El municipi de La Cellera de Ter actua com a exportador de desplaçaments, ja que el número de desplaçaments atrets és inferior que els generats pel mateix municipi i el principal motiu de desplaçaments generats és laboral i amb destí Girona. La C-63, al seu pas pel municipi, presenta una intensitat elevada diària de vehicles i amb la construcció de la variant del nucli urbà ha disminuït el trànsit que passava per l'interior. Davant l'estancament del projecte de millora de la carretera N-141, s'ha creat l'entitat supramunicipal *La Carretera de la Vergonya*.

La totalitat de les aigües d'abastament de La Celler de Ter provenen de captacions municipals subterrànies. Gràcies a la xarxa de control de la qualitat de les aigües subterrànies de l'ACA es coneix la qualitat de l'aigua d'aquests pous. Per tal d'evitar al màxim la pèrdua d'aigua, l'empresa gestora de la xarxa realitza campanyes periòdiques per controlar possibles fuites. Pel què fa a la xarxa de sanejament, es podria millorar ja que és unitària, i no separa les aigües residuals de les pluvials. Actualment les aigües residuals del municipi s'aboquen al riu. Les obres de creació d'un col·lector amb l'estació depuradora d'aigües residuals d'Anglès ja han estat iniciades. Cal destacar, que el consum d'aigua per habitant i dia al municipi és de 95 l, molt inferior a la mitjana catalana.

Pel què fa a les emissions de gasos d'efecte hivernacle (GEH), les causants del canvi climàtic, trobem que la majoria són degudes al transport (65,94%). Si ho mirem per fonts, els combustibles líquids són els que més emissions GEH generen (76,38%). Val a dir, que tot i això el municipi compta amb una bona qualitat de l'aire i que mai ha patit cap episodi de contaminació atmosfèrica.

El municipi de La Celler de Ter no disposa d'una ordenança reguladora de sorolls, però ha aprovat el mapa de capacitat acústica realitzat pel Departament de Medi Ambient i Habitatge. En tot el municipi existeixen diferents fonts de soroll, sent les fonts en línia com la xarxa viària municipal la que pot generar més molèsties per soroll, tot i que no es té constància de queixes relacionades amb el soroll.

La generació de residus municipals ha augmentat en els darrers anys en un 46%. Pel que fa a la recollida selectiva, que també ha incrementat la seva generació, el paper i cartró és la fracció més produïda (113%) per sobre el vidre i envasos. En relació a la gestió integral dels residus municipals es realitza per concessió administrativa des del Consell Comarcal La Selva. En relació a la matèria orgànica, es preveu la implantació de recollida per a inicis del 2010. El maig del 2008 va entrar en funcionament la Deixalleria municipal de La Celler de Ter. En relació als residus industrials, cal esmentar que el municipi concentra el 2,3% dels productors de residus industrials de la Selva i que la generació ha anat disminuint, sent els residus no especials els més produïts.

Durant el període 2003-2007 el consum energètic de La Celler de Ter ha sigut força variable depenent de la font utilitzada. Mentre que el consum de GLP i combustibles líquids ha tendit a disminuir, el consum d'energia elèctrica ha augmentat, degut al sector industrial. La font energètica més utilitzada són els combustibles líquids (83%) i aquest consum és degut principalment al transport. La segona font energètica més utilitzada és l'energia elèctrica amb un 14%. La situació energètica del municipi ha de canviar, es depèn massa de l'ús dels combustibles líquids, que són la principal font de generació d'emissions GEH, i s'ha de tendir a la utilització de mesures d'eficiència energètica i a la utilització d'instal·lacions d'energies renovables (fotovoltaica, solar, biomassa, geotèrmica). Des de l'Ajuntament només es porta un control del consum energètic produït, hi ha una manca d'un sistema de gestió i control dels consums energètics exhaustiu de les infraestructures i equipaments municipals.

Econòmicament parlant, La Celler de Ter és un municipi on el sector que més destaca és el sector serveis (44,7%) seguit de l'industrial (38%), on el que predomina són les indústries dedicades a la fabricació de mobles (50%). El municipi comptava amb una elevada taxa d'ocupació (92%) en data del 2001 (dada més recent), aquesta pot no representar la situació actual de crisi econòmica. Pel què fa al sector primari, tendeix a disminuir la seva activitat, tot i que s'han intensificat les explotacions ramaderes. Actualment el turisme de natura està en expansió, i La Celler de Ter és un bon municipi per acollir aquest tipus de turisme.

La Cellera de Ter té una població que s'ha mantingut força estable al llarg dels anys. La majoria dels habitatges són la residències principals, i es tracta en la major part de cases unifamiliars, això indica que el municipi ha tingut un creixement d'habitatges amb caràcter horitzontal. L'oferta educativa del municipi és adequada a les seves necessitats i a la mida del municipi. S'han dut a terme iniciatives des del CEIP Juncadella de caire ambiental, participant en un programa de "Tallers Ambientals" de divulgació i educació impulsats per la Diputació de Girona. Manca però, la pràctica d'activitats ambientals per part de l'Ajuntament, cal mencionar però que des de l'Ajuntament es col·labora amb l'associació Mecenass da Vida que realitza periòdicament activitats de caire ambiental (lluita contra el canvi climàtic, setmana de la mobilitat, etc.)

Segons les enquestes realitzades a la població i a les associacions i entitats del municipi, la seguretat ciutadana del municipi es considera insuficient. La xarxa sanitària del municipi és un dels altres aspectes amb una percepció negativa al poble. Segons les enquestes a la població, necessita uns nous equipaments o una millora del dispensari mèdic actual. La creació d'un Centre de Dia és el servei social amb una urgència més patent per a la participació ciutadana.



## 4.2. Anàlisi de la situació i de la gestió del vector en qüestió

### 4.2.1. Anàlisi del Territori

- **EL 78,1% DE LA SUPERFÍCIE TOTAL DEL MUNICIPI ÉS FORESTAL**

La Celler de Ter disposa d'una gran superfície forestal del territori municipal, aquesta està predominada per les alzines i les castanyedes.

- **GRAN PART DEL TERRITORI TÉ UN PENDENT SUPERIOR AL 20%**

El sector occidental del terme municipal presenta una morfologia acusada, amb pendents superiors al 20%, coincidint amb la carena de les serra de Vielles, el serrat del Formigó i la serra del Turonell.

Segons el PTGC, en el capítol 3 "Sistemes de Proposta" i en concret en el punt 3.1 i l'article 9 "Directrius per al planejament urbanístic" del Text Refós de la Llei d'Urbanisme, indica que és necessari que el creixement urbà dels municipis es basi en un creixement compacte i a partir del nucli central urbà i mai ocupant terrenys que tinguin una pendent superior del 20%, sempre que això no comporti la impossibilitat absoluta de creixement dels nuclis existents.

- **EL PLANEJAMENT MUNICIPAL DISPOSA D'UN TEXT REFÓS RECENT**

L'actual planejament vigent al municipi de La Celler de Ter és el Text Refós de les Normes Subsidiàries publicades el 22 d'agost de 2006 que incorpora les modificacions realitzades des d'aprovació de les primeres Normes Subsidiàries del municipi el 1993. El planejament del municipi pretén conservar el casc antic del nucli, el desenvolupament de Plans Especials de Reforma Interior i l'ordenació del sòl sense urbanitzar i del sòl apte per a urbanitzar.

- **GRAN DIVERSITAT D'ELEMENTS D'INTERÈS ARQUITECTÒNIC, ARQUEOLÒGIC I PAISATGÍSTIC**

El municipi de La Celler de Ter acull diverses edificacions que formen part de l'Inventari del Patrimoni Cultural, definit per la Llei 9/1993, de 30 de setembre, del patrimoni cultural català.

- **ÀMPLIA OFERTA DE RUTES DE SENDERISME I BTT.**

Pel municipi de La Celler de Ter hi passa una de les principals vies verdes del Principat: la ruta del carrilet que uneix Girona amb Olot, connectant els municipis de Bescanó, Sant Julià del Llor i Bonmatí, Anglès, La Celler de Ter, Amer, Les Planes d'Hostoles, Sant Esteve d'en Bas i Les Preses

A banda, també travessen el municipi algunes rutes de senderisme i Btt, com "El Ter a peu o en Bicicleta" d'Amer a La Celler de Ter, "Sorpreses Medieval" o "Viatge en el Temps" que van d'Anglès a La Celler de Ter, entre d'altres.

#### 4.2.2. Biodiversitat i Paisatge

- **ELS ALZINARS, ELEMENT REPRESENTATIU DEL MUNICIPI**

L'hàbitat forestal més estès són les castanyedes i els alzinars (*Quercus ilex*) amb una ocupació del territori del 29,93 i el 30,47% respectivament, ubicats a la vessant occidental, i a la zona central del terme, de nord a sud, a les fondalades més humides.

- **PRESENCIA D'ESPAYS D'INTERÈS NATURAL DINS DEL TERME MUNICIPAL**

El municipi de La Celler de Ter comprèn un Espai d'Interès Natural dins del seu terme municipal, l'EIN de les Guilleries, que també forma part de la Xarxa Natura 2000, com a Lloc d'Importància Comunitària i ZEPA.

Per altra banda, dins del terme municipal hi ha un espai inclòs a la Xarxa Natura 2002, les Riberes del Baix Ter. L'espai de Riberes del Baix Ter ocupa l'àmbit fluvial del Ter des de l'espai del PEIN del massís de les Guilleries fins els aiguamolls de l'Empordà. Té 1.217 ha de superfície.

- **IMPORTANT CONNECTIVITAT ECOLÒGICA I PAISATGÍSTICA**

Al municipi de La Celler de Ter la continuïtat de la massa forestal, juntament amb la configuració del mosaic agroforestal, dona a tot el territori una elevada permeabilitat ecològica que afavoreix els fluxos ecològics a través de les grans àrees.

Per altra banda, cal destacar la importància del riu Ter com a connector fluvial. Es tracta d'un eix fluvial transversal que creua la comarca de nord a sud, i junt amb els seus afluents (com la riera d'Osor) forma una extensa xarxa d'espais de ribera en contacte amb espais d'interès natural.

Cal mencionar la compra de gran quantitat de terrenys a les ribes del Ter per part de l'administració amb la intenció de crear un gran parc urbà. Aquest element permetrà una millora de la connectivitat ecològica, paisatgística i social.

#### 4.2.3. Riscos Ambientals

- **PUNTS CRÍTICS AMB RISC D'INUNDACIÓ**

El risc de pluges intenses que puguin originar inundacions i avingudes és destacable sobretot al nucli urbà de La Celler de Ter, per on discorre el Ter i on desemboquen diverses rieres i torrents, on existeixen tots els camps de conreus i les plantacions.

Una altra de les zones amb risc d'inundació també és la riera d'Osor, corresponent a la zona agrícola dels camps on hi ha risc de desbordament de la riera pel marge esquerre, tot i que l'afectació és lleu.

- **ELEVAT RISC D'INCENDI AL MUNICIPI**

El municipi de La Celler de Ter està catalogat com a municipi d'alt risc d'incendi forestal donada la gran representació forestal al municipi.

Les àrees on el risc és més elevat es concentren, en gran part a la zona sud del terme municipal, coincidint en zones de masses boscoses de la vessant est del Puigdefrou i el Bosc de la Fenosa.

- **EL MUNICIPI NO COMPTA AMB UNA ADF**

El municipi de La Celler de Ter tot i està catalogada com a municipi d'alt risc d'incendi forestal no compta amb cap Associació de Defensa Forestal del municipi ni de cap municipi veí.

- **LA CELLERA DE TER COMPTA AMB PLA DE PROTECCIÓ CIVIL MUNICIPAL**

La Celler de Ter compta amb el PPCM que determina els riscos i les instruccions que cal seguir en cas d'emergència. La seva elaboració es va portar a terme mitjançant un conveni entre l'Ajuntament i la Universitat de Girona. El PPCM va ser aprovat per ple a l'abril del 2008.

#### 4.2.4. Mobilitat

- **LA CELLERA DE TER PRESENTA UNA EXPORTACIÓ IMPORTANT DE DESPLAÇAMENTS**

El 83,7% dels desplaçaments són desplaçaments cap a altres municipis, aquest fet provoca que la població de La Celler de Ter presenti una gran exportació de desplaçaments i una pobre entrada d'aquests. La majoria dels desplaçaments generats són per motius laborals i tenen com a destí habitual la mateixa comarca i la ciutat de Girona.

- **LA VARIANT DE LA CELLERA COM A ALLEUJADOR DEL TRÀNSIT**

El trànsit que presenta la C-63 per la zona és força elevat i la construcció de la variant del nucli urbà ha alleugerat molt la quantitat de trànsit que suportava l'antiga via que passa pel centre de la població.

- **ESTAT CORRECTE DE LA XARXA VIÀRIA URBANA I BAIXA QUALITAT DE VORERES**

La senyalització del nucli urbà, així com de les zones externes és correcta, tant la senyalització horitzontal com vertical. L'estat de les voreres, principalment en el casc antic, és dolenta, ja que moltes vegades presenta una amplada molt reduïda o a vegades inexistent. Aquest fet complica el trànsit peatonal del nucli urbà, així com incrementa el risc d'accident.

- **DÈFICITS D'APARCAMENT EN ZONES PROPERES AL CASC ANTIC**

El casc antic presenta un dèficit important d'aparcament, fet degut sobretot a la poca amplada del carrer. Aquesta falta d'aparcament al centre urbà no és però una problemàtica molt important, ja que la distància entre les zones aptes per a l'estacionament de vehicles i el centre del municipi no és molt elevada.

- **MOBILITAT PEATONAL INTENSA**

Al municipi de La Celler de Ter disposa d'un percentatge molt elevat de desplaçament intraurbans a peu (28,78%). Aquesta dada dona a entendre que molts dels desplaçaments a fer dins el municipi es realitzen d'una manera sana i respectuosa amb el medi.

- **PLATAFORMA CIUTADANA DE LA CARRETERA DE LA VERGONYA**

Degut a l'endarreriment de la construcció de la nova carretera N-141 s'ha creat la plataforma de caràcter supramunicipal de *La Carretera de la Vergonya*, aquesta plataforma ciutadana persegueix com a objectiu la pressió per aconseguir en el mínim temps possible la construcció de la nova carretera N-141 per a la millora de la mobilitat fins a Girona.

#### 4.2.5. Balanç d'Aigua

- **CONEIXEMENT DE LA QUALITAT D'AIGUA DELS POUS**

El municipi de La Celler de Ter disposa d'una estació de la xarxa de control de la qualitat de les aigües subterrànies de l'Agència Catalana de l'Aigua.

- **CONTROL DE FUITES**

Buscant com a objectiu la identificació i la correcció de fuites en la xarxa d'abastament, es realitzen campanyes de recerca de fuites que consten de revisions dels punts més conflictius i controls dels comptadors dels abonats.

- **BONA QUALITAT D'AIGUA D'ABASTAMENT**

L'aigua que prové de la xarxa d'abastament del municipi de La Celler de Ter té una qualitat considerada molt bona segons l'anàlítica realitzada pel *Laboratori Aigües de Girona, Salt i Sarrià, SA* en data del 25 de maig de 2009.

- **LA CELLERA DE TER COMPTA AMB XARXA DE SANEJAMENT UNITÀRIA**

La xarxa de sanejament d'aigües residuals de La Celler de Ter és unitària, és a dir, no es separa les aigües residuals de les aigües pluvials. Aquest criteri ja no es segueix aplicant als projectes constructius més recents.



- **LA CELLERA DE TER NO COMPTA AMB MECANISMES DE DEPURACIÓ PROPIS**

El municipi de La Celler de Ter no disposa d'estació depuradora d'aigües residuals (EDAR). Gairebé tots els habitatges del municipi de La Celler de Ter es troben connectats a la xarxa de sanejament d'aigües residuals. Actualment les aigües residuals del municipi s'aboquen al riu.

Actualment s'estan duent a terme les obres de creació del col·lector que ha d'enllaçar la xarxa de clavegueram amb l'EDAR d'Anglès.

- **CONSUM D'AIGUA PER HABITANT MOLT PER SOTA DE LA MITJANA**

El consum d'aigua per habitant i dia és la municipi de La Celler de Ter una dada molt per sota de la mitjana catalana en els darrers anys. Aquesta dada mostra que els nivells de consum d'aigua per habitant és realment una dada molt positiva a tenir en compte.

#### 4.2.6. Contaminació Atmosfèrica

- **BONA QUALITAT DE L'AIRE**

La Celler de Ter no té ni ha patit problemes de contaminació atmosfèrica. És un municipi que segons les dades registrades per la XVPCA a 28 de juliol del 2009, té una qualitat de l'aire bona. A part, també hi ha l'ICQA, un sistema d'informació pública per veure l'estat de la qualitat de l'aire a Catalunya setmanalment, i segons aquest, a data de juliol del 2009, La Celler de Ter té una qualitat de l'aire excel·lent.

- **LA MAJOR EMISSIÓ DE GASOS D'EFFECTE HIVERNACLE (GEH) VE DEL TRANSPORT**

La problemàtica del canvi climàtic ve deguda a les emissions de gasos d'efecte hivernacle (GEH) que es generen en la societat actual. La Celler de Ter durant el 2007 va generar 16.069,86 Tn CO<sub>2</sub>eq. De la totalitat de les emissions GEH el 65,94% són degudes al transport i en segon lloc destaca el sector domèstic amb un 11,79%. Si mirem quina és la font que més emissions ha generat són els combustibles líquids (76,38%) seguits de l'electricitat (21,67%). Pel que fa a les emissions generades per habitant, a La Celler de Ter es generen unes 7,56 t CO<sub>2</sub>eq/hab.

#### 4.2.7. Soroll

- **MANCA DE NORMATIVA LOCAL REGULADORA DE LA CONTAMINACIÓ ACÚSTICA**

El municipi de La Celler de Ter no disposa actualment dins de la seva normativa local, de cap ordenança reguladora de la contaminació acústica. Per tant, el municipi es regeix per la normativa autonòmica i, en especial, per la Llei 16/2002, de 28 de juny, de protecció contra la contaminació acústica.

▪ **NO S'HAN REGISTRAT QUEIXES PROVINENTS DEGUDES A SOROLLS**

A partir de la identificació de les diferents fonts de soroll (puntuals, lineals i veïnals) a La Celler de Ter, no s'ha registrat cap queixa. Tot i així, les fonts lineals són les que generen una major afectació al municipi pel seu soroll. La C-63, degut al seu pas per la perifèria del nucli i l'exposició de la façana municipal a aquesta, és la font de soroll més problemàtica. A partir de la construcció de la variant del poble s'han hagut de fer algunes intervencions de barreres sonores degut a la proximitat d'habitatges a la carretera.

▪ **APROVACIÓ DEL MAPA DE CAPACITAT ACÚSTICA DEL MUNICIPI**

A La Celler de Ter es disposa des del 2005, d'una proposta de Mapa de Capacitat Acústica realitzada pel Departament de Medi Ambient i Habitatge. Actualment aquest mapa ha estat aprovat per l'Ajuntament.

#### 4.2.8. Residus

▪ **EL MUNICIPI DE LA CELLERA DE TER NO ASSOLEIX ELS OBJECTIUS DEL PROGEMIC**

Segons les dades del 2008 de la producció de la fracció de rebuig i la recollida selectiva, el municipi de La Celler de Ter es troba fora del compliment dels objectius específics determinats pel PROGEMIC

▪ **AUGMENT DE LA RECOLLIDA SELECTIVA A LA CELLERA DE TER**

Des de la instauració de la recollida selectiva, la generació d'aquesta ha anat augmentat any rera any.

La fracció selectiva més generada és la de paper i cartró, amb un augment del 113,2% en els darrers anys. Cal destacar també, que els envasos lleugers han sofert un important creixement (311,8%).

▪ **LA FRACCIÓ ORGÀNICA ES RECOLLIRÀ EN BREU**

Es preveu la implantació de la recollida de la matèria orgànica per a finals del 2009 o inicis del 2010. Amb la recollida de la matèria orgànica es completarà la separació completa dels residus.

▪ **LA CELLERA DE TER COMPTA AMB UNA DEIXALLERIA PRÒPIA**

La Deixalleria municipal de La Celler de Ter va entrar en funcionament el maig del 2008 i es troba ubicada al polígon industrial del municipi.

▪ **EL 95% DELS RESIDUS INDUSTRIALS GENERATS SÓN NO ESPECIALS**

De les 238 tones de residus industrials generats el 2005, el 95% són residus no especials. No són residus amb complicats sistemes de valorització i eliminació. El 98,7% d'aquests residus no especials són eliminats mitjançant la valorització externa. Per tant, hi ha poca quantitat de residus que tindran com a tractament l'emmagatzematge.

#### 4.2.9. Estructura Energètica

- **EL CONSUM ENERGÈTIC ÉS FORÇA VARIABLE**

Pel què fa al consum d'energia durant el període 2003-2007 la tendència del municipi ha sigut força variable depenent de la font utilitzada. Mentre el consum de GLP i de combustibles líquids ha tendir a disminuir, el consum d'energia elèctrica ha anat augmentant, degut principalment a l'activitat del sector industrial.

- **EL 83% DE L'ENERGIA CONSUMIDA PROVÉ DELS COMBUSTIBLES LÍQUIDS**

Els combustibles líquids amb un 83% del consum total d'energia del municipi, són la principal font energètica utilitzada a La Celler de Ter i és degut principalment al transport(72%). La segona font més utilitzada és l'electricitat amb un 14%.

- **EL CONTROL ENERGÈTIC DELS EQUIPAMENTS ÉS INSUFICIENT**

Malgrat que l'energia que consumeixen els serveis i dependències municipals és una petita part del consum total del municipi, és molt important tenir-ho en compte ja que ha de servir com a exemple de bones pràctiques als habitants del municipi. Des de l'ajuntament es duu un control comptable, però no es porta cap control del consum energètic tant dels diferents equipaments com de l'enllumenat públic.

- **NECESSITAT DE CANVI DE MODEL ENERGÈTIC**

Tot i que el consum energètic per habitant (2,29 tep/hab) és molt semblant a la mitjana catalana (2,2 tep/hab), la problemàtica del canvi climàtic és real i s'ha d'actuar. Actualment el municipi té una forta dependència dels combustibles líquids, sobretot degut al transport. Des de l'Ajuntament cal impulsar mesures d'eficiència energètica i s'ha de promoure la instal·lació d'energies renovables.

#### 4.2.10. Aspectes Econòmics

- **BON NIVELL D'OCUPACIÓ EN DATA DEL 2001**

Tenint en compte la població activa del municipi, aproximadament el 92% es trobava ocupada (2001). El sector serveis (44,7%) i l'industrial (38%) són els que ofereixen més llocs de treball.

Aquesta dada però, pot no representar la realitat existent en aquests moments, ja que la situació laboral actual ve regida per un context de crisi econòmica important, fet que provoca una reducció de l'ocupació laboral.

- **POTENCIALITAT DE L'ÀREA POLIGONAL MUNICIPAL**

L'àrea poligonal de La Celler de Ter està ben ubicada i disposa de molt sòl industrial lliure. Tant per la seva ubicació, els equipaments i serveis amb què compta dins el municipi, la zona industrial de La Celler de Ter és un lloc interessant a la futura expansió industrial i econòmica del municipi.

- **ABANDONAMENT AGRARI**

Gràcies a les dades del Cens Agrari de 1999 s'ha pogut observar al municipi una disminució progressiva al llarg dels anys de la superfície agrària utilitzada. La superfície forestal però, ha augmentat notablement. L'abandonament agrari i l'augment de la massa forestal són dos conceptes que van molt lligat, es podria parlar d'un procés de causa-efecte.

- **INTENSIFICACIÓ DE LES EXPLOTACIONS RAMADERES**

Les explotacions ramaderes tendeixen a disminuir amb el temps, però això no implica que disminueixi també el nombre de caps de bestiar. Per tant, es considera que hi ha hagut una intensificació de les activitats ramaderes.

- **LA PRODUCCIÓ DE MOBLES, PRINCIPAL SECTOR INDUSTRIAL A LA CELLERA DE TER**

El sector industrial és el segon sector que més llocs de treball genera al municipi. De les diferents activitats que es desenvolupen, la producció i l'edició de mobles és la que més destaca representant un 50% de les activitats industrials. En segon lloc però ja molt proper a la resta d'activitats industrials es situa la producció de productes alimentaris (15,4%).

- **ADAPTACIÓ DE LA MAJOR PART DELS ESTABLIMENTS AFECTATS A LA LLEI 3/1998**

En data d'avui, la major part dels establiments industrials del municipi afectats per la Llei 3/1998, de 27 de febrer, d'Intervenció Integral de l'Administració Ambiental, LIIAA ja han realitzat els tràmits per adequar les seves explotacions.

Des de l'Ajuntament es van enviar cartes individuals a cada establiment industrial per a informar-los sobre aquesta llei.

- **POTENCIALITAT DEL TURISME DE NATURA**

Actualment el turisme de natura està en expansió, i La Cellera de Ter és un bon municipi per acollir aquest tipus de turisme. Les característiques del territori en si poden oferir gran oferta d'activitats relacionades amb el territori i el paisatge, com d'excursions i caminades per la natura, sortides en BTT i compta també amb una possible oferta de places d'allotjament.

#### **4.2.11. Aspectes Socials**

- **GRAN QUANTITAT DE CASES UNIFAMILIAR**

El municipi de La Cellera de Ter té una gran proporció de cases unifamiliar enfront dels pisos i de les cases adossades. Aquest fet indica que el creixement de l'habitatge s'ha donat amb un caràcter horitzontal.

- **EL 81,4% DELS HABITATGES SÓN PRINCIPALS**

La majoria dels habitatges que trobem a La Celler de Ter són habitatges principals (81,4%) i és un percentatge similar al que trobem a la mitjana Catalana, però que difereix força del que trobem a la comarca, un 53,9%.

- **XARXA DE SERVEIS SANITARIS INSUFICIENT**

Gràcies a un conveni de col·laboració entre el municipi i el Consell Comarcal de la Selva, s'ofereix un ampli ventall de serveis socials als habitants de La Celler de Ter. Es disposa amb un Equip Bàsic d'Atenció Social Primària (EBASAP), de Servei d'Ajuda a Domicili, Servei de Teleassistència, Consell Consultiu a la Gent Gran i escola de pares i mares.

Es disposa també d'un dispensari mèdic. La oferta sanitària local és insuficient segons els resultats de les enquestes realitzades a la població i a les associacions del municipi. Caldria, segons la població, una millora del dispensari mèdic.

La creació d'un Centre de Dia per a la gent gran és un servei social molt demandat per la participació ciutadana.

- **OFERTA EDUCATIVA ADEQUADA A LES NECESSITATS**

La Celler de Ter compta amb una bona oferta educativa, que és adequada a les necessitats i a la mida del municipi (poc més de 2000 habitants), ja que l'educació secundària es deriva als municipis d'Anglès i d'Amer.

Dins l'ensenyament reglat trobem la llar d'infants "Sol Solet" i el CEIP Juncadella d'ensenyament primari.

- **INICIATIVA AMBIENTAL DELS CENTRES EDUCATIUS**

Cal esmentar la participació del CEIP Juncadella en el programa "Tallers ambientals" de divulgació i educació ambientals impulsats per la Diputació de Girona. Fet que ens permet creure que hi ha una voluntat per part de la pròpia escola.

- **ELEVAT NOMBRE D'ENTITATS I ESDEVENIMENTS CULTURALS**

La Celler de Ter compta amb una bona oferta d'activitats culturals i festives. Tot i la població reduïda del municipi, aquest compta amb 24 associacions de temàtiques lúdiques, esportives, culturals, econòmiques, etc.

- **LES PRÀCTIQUES AMBIENTALS AL MUNICIPI SÓN NUL·LES**

L'Ajuntament de La Celler de Ter no aplica cap mesura concreta per al control i seguiment del consum de recursos d'aigua i energia de les dependències municipals.

No es disposa de cap ordenança en matèria de medi ambient ni de cap protocol referent a compra verda amb criteris ambientals.

- **COL-LABORACIÓ DE L'AJUNTAMENT AMB MECENAS DA VIDA**

Tot i no haver realitzat cap sessió d'educació i/o sensibilització ambiental per part de l'administració de La Cellera de Ter, l'Ajuntament col·labora de manera activa amb l'associació municipal de Mecenas da Vida. Aquesta agrupació d'ajuda al desenvolupament humanitari si que organitza jornades per a la població amb l'objectiu d'educar i conscienciar la població.

- **ELS PROCESSOS DE PARTICIPACIÓ CIUTADANA SÓN ESCASSOS**

No es disposa de cap tipus de mecanisme ni metodologia a seguir alhora de poder impulsar processos de participació ciutadana.

Fins a la realització de l'Agenda 21 local no s'havia realitzat cap procés de participació ciutadana.

- **LA SEGURETAT CIUTADANA ÉS INSUFICIENT**

La seguretat ciutadana, sobretot nocturna, és insuficient segons les enquestes realitzades a la població i a les associacions i entitats municipals. Aquesta s'hauria d'intensificar, ja que últimament s'han comès petits furts a domicilis del municipi.

### 4.3. Normativa vigent

A continuació es llista un recull de la principal normativa vigent dels diferents aspectes ambientals en l'àmbit autonòmic:

#### 4.3.1. Anàlisi del Territori

El model territorial a escala municipal es troba determinat per altres planejaments a nivell supramunicipal, que estableixen les directrius bàsiques per a dissenyar un planejament urbanístic. Els planejaments directrius i la normativa que afecte a l'anàlisi del territori és la següent:

- Llei 1/1995, de 16 de març, Pla Territorial General de Catalunya.
- Pla Territorial Parcial de les Comarques Gironines (en redacció).
- Llei 8/2007, de 28 de maig del sòl.
- Llei 2/2002, de 14 de març, d'urbanisme.
- Llei 10/2004, de 24 de desembre, de modificació de la Llei 2/2002, del 14 de març, d'urbanisme, per al foment de l'habitatge assequible, de la sostenibilitat territorial i de l'autonomia local.
- Decret 305/2006, de 18 de juliol, pel qual s'aprova el Reglament de la Llei d'urbanisme.
- Decret legislatiu 1/2005, de 26 de juliol, pel qual s'aprova el Text refós de la Llei d'urbanisme.
- Decret 287/2003, de 4 de novembre, pel qual s'aprova el Reglament parcial de la Llei 2/2002, de 14 de març, d'urbanisme.
- Decret 114/1988, de 7 d'abril, d'avaluació d'impacte ambiental.
- Llei 6/2009, de 28 d'abril, d'avaluació ambiental de plans i programes.
- Decret 344/2006, de 19 de setembre, de regulació dels estudis d'avaluació de la mobilitat generada.

#### 4.3.2. Biodiversitat i Paisatge

La normativa vigent actual en matèria de Biodiversitat i Paisatge és:

- Llei 8/2005, de 8 de juny, de protecció, gestió i ordenació del paisatge.
- Llei 12/1985, de 13 de juny, d'espais naturals.
- Llei 12/1981, de 24 de desembre, per la qual s'estableixen normes addicionals de protecció dels espais d'interès natural afectats per activitats extractives.
- Decret 328/1992, de 14 de desembre, pel qual s'aprova el Pla d'Espais d'Interès Natural.
- Decret 378/1986, de 18 de desembre, sobre establiment de plans de prevenció d'incendis en els espais naturals de protecció especial.
- Decret 343/1983, de 15 de juliol, sobre normes de protecció del medi ambient d'aplicació a les activitats extractives.
- Llei 9/1995, de 27 de juliol de regulació de l'accés al medi natural. Està desenvolupada pel Decret 166/1998, de regulació d'accés motoritzat al medi natural.
- Llei 6/1988, de 30 de març, forestal de Catalunya

#### 4.3.3. Riscos Ambientals

En l'àmbit català, en matèria de riscos ambientals i, en concret, en relació a la prevenció d'incendis forestals, a contaminació d'aigües i de sòls es regula per la normativa que es llista a continuació:

- Decret 64/1995, de 7 de març, pel qual s'estableixen mesures de prevenció d'incendis forestals.
- Ordre MAB/62/2003, de 13 de febrer, pel qual es despleguen les mesures preventives que estableix el Decret 64/1995, de 7 de març, pel qual s'estableixen les mesures de prevenció d'incendis forestals.
- Llei 5/2003, de 22 d'abril, de mesures de prevenció dels incendis forestals en les urbanitzacions sense continuïtat immediata a la trama urbana.
- Decret 343/1983, de 15 de juliol, sobre les normes de protecció del medi ambient.
- Reial Decret 997/2002, de 27 de setembre, pel qual s'aprova la norma de construcció sismorresistent.
- Decret 210/1999, de 27 de juliol, pel qual s'aprova l'estructura del contingut per a l'elaboració i l'homologació dels plans de protecció civil municipals.
- Reial Decret 9/2005, de 14 de gener, pel qual s'estableix la relació d'activitats potencialment contaminants del sòl i els criteris estàndards per a la declaració de sòls contaminants.

#### 4.3.4. Mobilitat

La principal normativa incident actual en relació a mobilitat és la següent:

- Llei 9/2003, de 13 de juny, de la mobilitat
- Decret 362/2006, de 3 d'octubre, pel qual s'aproven les Directrius Nacionals de Mobilitat
- Llei 20/1991, de promoció de l'accessibilitat i de supressió de barreres arquitectòniques, i el Decret 135/1995, que la desplega i aprova el Codi d'accessibilitat.

#### 4.3.5. Balanç de l'aigua

La gestió d'abastament i del sanejament de l'aigua es regula per l'actual normativa vigent que es mostra a continuació:

- Decret 304/2006, de 18 de juliol, sobre d'estàndard i la millora en l'eficiència en l'ús de l'aigua, a efectes de la determinació del cànon de l'aigua.
- Decret Legislatiu 3/2003, de 4 de novembre, pel qual s'aprova el Text refós de la legislació en matèria d'aigües de Catalunya.
- Decret 130/2003, de 13 de maig, pel qual s'aprova el Reglament dels serveis públics de Sanejament.
- Decret Legislatiu 3/2003, de 4 de novembre, pel qual s'aprova el Text refós de la legislació en matèria d'aigües de Catalunya.
- Decret 22/2002, de 22 de Gener de 2002, d'establiment i millores de les mesures per a la gestió dels recursos hídrics (DOGC N° 3568 de 05/02/02)
- Decret 167/2000, de 2 de maig, d'adopció de mesures excepcionals en matèria de fonts d'abastament públiques afectades per nitrats.
- Decret 168/2000, de 2 de maig, d'adopció de mesures excepcionals en relació amb la utilització dels recursos hidràulics.



- Decret 205/2000, de 13 de juny, d'aprovació del programa de mesures agronòmiques aplicables a les zones vulnerables en relació amb la contaminació de nitrats procedents de fonts agràries.
- Decret 103/2000, de 6 de Març de 2000, pel qual s'aprova el Reglament dels tributs gestionats per l'Agència Catalana de l'Aigua (ACA).
- Reial Decret Legislatiu 1/2001, de 20 de juliol, pel qual s'aprova el text refós de la Llei d'Aigües.
- Llei 6/1999, de 12 de juliol, d'ordenació, gestió i tributació de l'aigua
- Decret 119/2001, de 2 de maig, pel qual s'aproven les mesures ambientals de prevenció i correcció de la contaminació de les aigües per nitrats.
- Reial decret 140/2003, de 4 de novembre, pel qual s'estableixen els criteris sanitaris de la qualitat de l'aigua del consum humà.
- Decret 93/2005, de 17 de maig, d'adopció de mesures excepcionals en relació amb la utilització dels recursos hídrics.
- Ordre SCO/3719/2005, de 21 de novembre, sobre substàncies per al tractament de l'aigua destinada a la producció d'aigua de consum humà.
- Reial Decret 1620/2007, de 7 de desembre, on s'estableix el règim jurídic de la reutilització de les aigües depurades.
- Decret 83/96, de 5 de Març, sobre mesures de regularització d'abocaments d'aigües residuals.

#### **4.3.6. Contaminació Atmosfèrica**

La normativa vigent per contaminació atmosfèrica és la següent:

- DECRET 82/2005, de 3 de maig, pel qual s'aprova el Reglament de desenvolupament de la Llei 6/2001, de 31 de maig, d'ordenació ambiental de l'enllumenament per a la protecció del medi nocturn.
- Decret 281/2003, de 4 de novembre de 2003, de modificació del Decret 148/2001, de 29 de maig, d'ordenació ambiental de les instal·lacions de telefonia mòbil i altres instal·lacions de radiocomunicació.
- Llei 6/2001, de 31 de maig, d'ordenació ambiental de l'enllumenament per a la protecció del medi nocturn.
- DECRET 148/2001, de 29 de maig, d'ordenació ambiental de les instal·lacions de telefonia mòbil i altres instal·lacions de radiocomunicació.
- Llei 6/96, de 18 de Juny, de modificació de la Llei 22/83, de 21 de Novembre, de protecció de l'ambient atmosfèric.
- Llei 7/89, del 5 de Juny, que modifica la Llei 22/83 de protecció de l'ambient atmosfèric.
- Llei 22/1983, de 2 de novembre, de protecció de l'ambient atmosfèric.
- Decret 199/1995, de 16 de maig, d'aprovació dels mapes de vulnerabilitat i capacitat del territori referits a la contaminació atmosfèrica.
- Decret 322/1987, de 23 de setembre, de desplegament de la Llei 22/1983, de 2 de novembre, de protecció de l'ambient atmosfèric.

#### **4.3.7. Soroll**

En l'àmbit català la normativa vigent que regula els sorolls i les vibracions es detalla a continuació:

- Decret 176/2009, de 10 de novembre, pel qual s'aprova el Reglament de la Llei 16/2002, de 28 de juny, de protecció contra la contaminació acústica i se n'adapten els annexos.
- Decret 245/2005, de 8 de novembre, pel qual es fixen els criteris per a l'elaboració dels mapes de capacitat acústica.
- Llei 16/2002, de 28 de juny, de protecció contra la contaminació acústica.

#### **4.3.8. Residus**

La legislació en matèria de residus és principalment:

- Decret 1/2009, de 21 de juliol, pel qual s'aprova el Text Refós de la Llei Reguladora dels residus.
- Llei 9/2008, de 10 de juliol, de modificació de la Llei 6/1993, de 15 de juliol, reguladora dels residus.
- Llei 15/2003, de 13 de juny, de modificació de la Llei 6/1993, de 15 de juliol, reguladora dels residus.
- Decret 93/1999, de 6 d'abril, sobre procediments de gestió de residus.
- Decret 27/1999, de 9 de febrer, de la gestió dels residus sanitaris.
- Decret 217/1999, de 27 de juliol, sobre la gestió dels vehicles fora d'ús.
- Decret 201/1994, de 26 de juliol, reguladora dels enderrocs i altres residus de la construcció.
- Llei 6/1993, de 15 de juliol, reguladora dels residus.
- Ordre 06-09-1988 sobre prescripcions en el tractament i l'eliminació dels olis usats.
- Ordre 09-09-1986 de limitació de l'ús dels policlorobifenils i els policloroterfenils.

#### **4.3.9. Estructura Energètica**

La legislació aplicable en matèria d'energia és:

- Decret 147/2009, de 22 de setembre, pel qual es regulen els procediments administratius aplicables per a la implantació de parcs eòlics i instal·lacions fotovoltaïques a Catalunya.
- Decret 21/2006, de 14 de febrer, pel qual es regula l'adopció de criteris ambientals i d'ecoeficiència en els edificis.
- Decret 397/2006, de 17 d'octubre, d'aplicació del règim de comerç de drets d'emissió de gasos amb efecte d'hivernacle i de regulació del sistema d'acreditació de verificadors d'informes d'emissió de gasos amb efecte hivernacle.
- Decret 390/2004, de 21 de setembre, d'assignació de competències en matèria d'emissió de gasos d'efecte hivernacle.
- Decret 21/2006, de 14 de febrer, pel qual es regula l'adopció de criteris ambientals i d'ecoeficiència en els edificis.

#### **4.3.10. Aspectes Econòmics**

La legislació ambiental referent a les activitats és la següent:

- Llei 3/1998, de 27 de febrer, de la intervenció integral de l'administració ambiental.
- Llei 4/2004, d'1 de juliol, reguladora del procés d'adequació de les activitats d'incidència ambiental al que estableix la Llei 3/1998, de 27 de febrer, de la intervenció integral de l'Administració ambiental
- Decret 50/2005, de 29 de març, pel qual es desplega la Llei 4/2004, d'1 de juliol, reguladora del procés d'adequació de les activitats existents a la Llei 3/1998, de 27 de febrer, i de modificació del Decret 220/2001, de gestió e les dejeccions ramaderes.
- Decret 136/1999, de 18 de maig, pel qual s'aprova el reglament general de desplegament de la Llei 3/1998, de 27 de febrer, de la intervenció integral de l'administració ambiental, i s'adapten els seus annexos.
- Reial Decret 508/2007, de 20 d'abril, pel qual es regula el subministrament d'informació sobre emissions del Reglament E-PRTR i de les actuacions ambientals integrades.

#### **4.3.11. Aspectes Socials**

A continuació s'enuncien algunes referències sobre legislació referent a aspectes socials:

- Llei 18/2007, de 28 de desembre, del dret a l'habitatge.
- Reial decret legislatiu 2/2000, de 16 de juny, pel qual s'aprova el text refós de la Llei de contractes de les administracions públiques.



## 4.4. Punts forts i punts febles. Oportunitats i Amenaces

### 4.4.1. Anàlisi del Territori

PUNTS FORTS
Les Normes Subsidiàries tenen en compte el creixement compacte del nucli sense trencar l'harmonia del territori i preservant els espais naturals.
Gran diversitat d'elements d'interès arquitectònic, arqueològic i paisatgístic.
Àmplia oferta de camins rurals i rutes de senderisme i BTT que passen pel municipi.
PUNTS FEBLES
La superfície agrària disminueix tendeix a homogeneïtzar-se.
OPORTUNITATS
La llei d'urbanisme 2/2002 i la llei d'avaluació ambiental 6/2009 garantiran que el pròxim planejament es realitzi segons criteris de sostenibilitat.
AMENACES
Reducció del mosaic territorial degut a la reducció de superfície agrícola.

### 4.4.2. Biodiversitat i Paisatge

PUNTS FORTS
Importància del riu Ter com a connector ecològic fluvial
PUNTS FEBLES
Disminució del sòl agrícola. Abandonament o substitució dels espais agrícoles resultant una homogeneïtzació del territori i una pèrdua de la biodiversitat i qualitat del paisatge.
Manca de connectivitat social entre el poble i el riu Ter i falta d'adequació de l'espai com a zona de lleure i oci pels habitants. S'ha de mencionar que s'està treballant per aconseguir aquest objectiu.
OPORTUNITATS
La presència d'un espai d'interès natural, les Guillerries, i l'espai inclòs a la Xarxa Natura 2000, les Riberes del Baix Ter.
AMENACES
Presència d'elements que provoquen efecte barrera i disminueixen la connectivitat ecològica dels espais lliures.

#### 4.4.3. Riscos Ambientals

PUNTS FORTS
Disposa d'un Pla de Protecció Municipal, el qual determina els riscos i les instruccions que cal seguir en cas d'emergència, i de Plans d'Emergència.
Al municipi de La Celler de Ter s'han adoptat mesures per evitar el risc d'avingudes com els murs d'escullera o murs elevats per sobre el nivell del riu.
PUNTS FEBLES
El municipi de La Celler de Ter no compta amb cap Associació de Defensa Forestal
OPORTUNITATS
El municipi de La Celler de Ter no té un risc de transport de mercaderies elevat.
AMENACES
Existeixen punts crítics del municipi amb risc d'inundació moderat i greu.
El municipi de La Celler de Ter està catalogat com a zona d'alt risc sísmic

#### 4.4.4. Mobilitat

PUNTS FORTS
Bona comunicació viària amb els municipis de l'entorn i proximitat amb la ciutat de Girona
Variant que allibera al nucli urbà del trànsit excessiu
Gran quantitat de desplaçaments intramunicipals a peu
Senyalització vertical i horitzontal en bon estat i ben situada
PUNTS FEBLES
Problemàtica lligada a l'aparcament indegut
Qualitat de les voreres pobre en alguns llocs, bàsicament al centre urbà
Ús elevat del vehicle privat per a desplaçaments externs
OPORTUNITATS
La creació de l'Associació de <i>La Carretera de la Vergonya</i> ajudarà impulsar les millores de la carretera N-141.
Projecte de creació de la nova carretera d'unió entre la zona del Ter-Brugent i l'àrea urbana de Girona.
AMENACES
Elevat trànsit circulant per la C-63

#### 4.4.5. Balanç de l'aigua

PUNTS FORTS
Control periòdic de fuites en la xarxa d'abastament d'aigua.
Bona qualitat de l'aigua d'abastament.
S'ha redactat el Pla Director de l'Aigua.
Consum d'aigua per habitant al 2008 de 95 l/Hab. i dia, molt inferior als 240l/Hab.·i dia de mitjana a Catalunya.
PUNTS FEBLES
Xarxa de clavegueram unitària, no separa les aigües pluvials de les residuals en obra vella
El municipi del Pasteral aboca les aigües residuals a la llera.
OPORTUNITATS
Construcció del col·lector de la xarxa de clavegueram amb l'EDAR d'Anglès.
AMENACES
Abastament per una sola via (pous). Problemàtiques en moments puntuals de sequera.

#### 4.4.6. Contaminació Atmosfèrica

PUNTS FORTS
Qualitat de l'aire excel·lent (segons ICQA).
Elevada capacitat de dispersió de l'atmosfera.
PUNTS FEBLES
El consum de combustibles líquids és el principal responsable de les emissions al municipi.
El transport és la principal font d'emissió de gasos d'efecte hivernacle seguit del sector domèstic.
OPORTUNITATS
No s'han detectat episodis de contaminació atmosfèrica.
AMENACES
El canvi climàtic pot tenir efectes negatius sobre l'economia i el medi ambient.

#### 4.4.7. Soroll

<b>PUNTS FORTS</b>
Mapa de capacitat acústica aprovat
No existeixen queixes per soroll
<b>PUNTS FEBLES</b>
La Cellera de Ter no disposa de normativa legal reguladora dels processos de contaminació acústica
<b>OPORTUNITATS</b>
En futurs planejaments urbanístics es podrà incloure el mapa de capacitat acústica.
<b>AMENACES</b>
Elevats nivells acústics a la variant del nucli urbà (C-63)

#### 4.4.8. Residus

<b>PUNTS FORTS</b>
Augment anual constant de la recollida selectiva.
Deixalleria pròpia dins el municipi.
El 95% dels residus industrials són no especials i, d'aquests, el 98,7% són residus amb una valorització externa.
Tendència a la baixa de la generació de residus de rebuig.
<b>PUNTS FEBLES</b>
No es compleixen els objectius establerts en el PROGEMIC.
Percentatge elevat de rebuig en el total de residus generats.
<b>OPORTUNITATS</b>
Les campanyes realitzades per a la prevenció de la generació de residus, ajudaran a sensibilitzar la ciutadania sobre la necessitat de reduir.
Previsió d'iniciar el sistema de recollida de la fracció orgànica a nivell domèstic
<b>AMENACES</b>
Falta d'un sistema de gestió i un control dels residus ramaders (comarcal i/o municipal), aquest fet pot desembocar en problemes de contaminació d'aigües subterrànies



#### 4.4.9. Estructura Energètica

<b>PUNTS FORTS</b>
El consum de combustibles líquids tendeix a disminuir.
Generació d'energia gràcies a les centrals hidroelèctriques (Pasteral II i Faries)
<b>PUNTS FEBLES</b>
No es duu cap control dels consums energètics municipals.
La font energètica que més es consumeix són combustibles líquids degut al trànsit.
El transport és el principal consumidor d'energia.
No s'han implantat mesures d'eficiència energètica al municipi.
<b>OPORTUNITATS</b>
Gran radiació solar, que dona un elevat potencial per la instal·lació d'energies renovables
Capacitat per tenir biomassa forestal per utilitzar com a energia renovables
<b>AMENACES</b>
Forta dependència de l'ús de combustibles líquids

#### 4.4.10. Aspectes Econòmics

<b>PUNTS FORTS</b>
La majoria dels establiments afectats per la llei 3/1998 ja s'han adaptat.
La fabricació del moble i la seva especialització a la zona per a aconseguir un valor afegit.
<b>PUNTS FEBLES</b>
La disminució de la superfície agrària utilitzada.
<b>OPORTUNITATS</b>
La coberta forestal representa el 76,06% del territori
Potencialitat de turisme de natura
<b>AMENACES</b>
Tendència a l'abandonament del sector primari

#### 4.4.11. Aspectes Socials

<b>PUNTS FORTS</b>
El 81,4% dels habitatges són principals.
L'Ajuntament col·labora amb l'entitat de desenvolupament humanitari i ambiental "Mecenas da Vida".
Iniciatives d'educació ambiental a les escoles.
<b>PUNTS FEBLES</b>
Saldo migratori històricament negatiu.
Equipaments sanitaris al municipi insuficients segons l'opinió pública.
Baixa percepció de seguretat ciutadana, sobretot de nit.
<b>OPORTUNITATS</b>
Model urbanístic centralitzat al nucli que segueix el model de creixement històric mediterrani compacte.
<b>AMENACES</b>
Tendència a l'envelliment de la població

#### **4.5. Objectius generals per tendir cap a la sostenibilitat en l'aspecte en qüestió**

- Afavorir la integració i la igualtat de les persones
- Adequar el desenvolupament humà amb el respecte del territori
- Apostar per un planejament urbanístic ben dissenyat i amb un ús racional del sòl
- Garantir una mobilitat i accessibilitat als serveis bàsics a totes les persones
- Potenciar una economia forta i diversificada
- Promoure la utilització dels recursos de manera racional i eficient
- Prestar una bona gestió municipal
- Promoure comportaments i estils de vida amb coherència amb la realitat integral del municipi i del conjunt del planeta
- Enfortir el teixit cultural
- Fomentar la participació dels ciutadans en la presa de decisions municipals