

<b>1</b>	<b>GENERALITATS:</b> .....	<b>4</b>
<b>2</b>	<b>MOBILITAT</b> .....	<b>5</b>
2.1	SÍNTESE ACTUAL.....	5
2.2	MOBILITAT SUPRAMUNICIPAL .....	6
2.3	TRANSPORT PÚBLIC.....	6
2.3.1	<i>Transport públic per carretera- Un sistema d'autobusos interurbans deficitari degut a una baixa freqüència de pas.....</i>	<i>7</i>
2.3.2	<i>Transport escolar- Sils disposa d'un servei especial de transport escolar .....</i>	<i>7</i>
2.4	TRANSPORT PRIVAT .....	7
	• <i>Parc mòbil- Un increment notable del parc mòbil en els darrers cinc anys.....</i>	<i>7</i>
2.5	MOBILITAT URBANA .....	9
<b>3</b>	<b>SOROLL</b> .....	<b>11</b>
3.1	SÍNTESE DE LA SITUACIÓ ACTUAL. ....	11
3.2	CONTAMINACIÓ ACÚSTICA.....	11
3.3	UN MUNICIPI AMB UNA CONTAMINACIÓ ACÚSTICA BAIXA .....	12
3.4	LES ACTIVITATS INDUSTRIALS UBICADES DINS EL NUCLI URBÀ SÓN FONTS FIXES PRODUCTORES DE SOROLL 12	
3.5	EL PAS DE CICLOMOTORS PRODUEIX UN AUGMENT DE LA PRESSIÓ SONORA DINS LA POBLACIÓ. ....	13
<b>4</b>	<b>LA GESTIÓ DE L'AIGUA</b> .....	<b>14</b>
4.1	SÍNTESE DE LA SITUACIÓ ACTUAL.....	14
4.2	BALANÇ DE L'AIGUA.....	15
<b>5</b>	<b>ENERGIA</b> .....	<b>19</b>
5.1	CONSUMS ENERGÈTICS TOTALS.....	19
5.2	CONSUMS SECTORIALS .....	19
5.3	DISTRIBUCIÓ PER SECTORS DEL CONSUM ENERGÈTIC A SILS. ENERGIÉS RENOVABLES.....	20
5.4	ANÀLISI DE CONSUM DELS SERVEIS MUNICIPALS. ....	20
5.5	CONTAMINACIÓ LUMÍNICA:.....	20
<b>6</b>	<b>POBLACIÓ</b> .....	<b>23</b>
6.1	SÍNTESE DE LA SITUACIÓ ACTUAL .....	23
6.2	DIAGNOSI AMBIENTAL .....	24
6.3	UNA POBLACIÓ AMB UNA TENDÈNCIA CAP A LA POBLACIÓ ENVELLIDA .....	24
6.4	L'ENTRADA D'UN ALT CONTINGENT MIGRATORI AFAVOREIX EL CREIXEMENT DE LA POBLACIÓ .....	24
6.5	UN 80% DE LES LLARS DEL MUNICIPI ESTAN FORMADES PER MÉS D'UNA PERSONA .....	25
<b>7</b>	<b>HABITATGE</b> .....	<b>26</b>
7.1	SÍNTESE DE LA SITUACIÓ ACTUAL .....	26
	DADES SIGNIFICANTS DELS HABITATGES DE SILS.....	26
7.2	DIAGNOSI MUNICIPAL .....	27
7.2.1	<i>Un municipi amb un elevat nombre de llars utilitzades com a segona residència .....</i>	<i>27</i>
7.2.2	<i>Un municipi amb habitatges en molt bon estat.....</i>	<i>27</i>
7.2.3	<i>La meitat dels habitatges de Sils tenen una superfície menor als 100 m<sup>2</sup> .....</i>	<i>27</i>
7.2.4	<i>Un 30% de les llars no disposen d'un sistema de gas per canonades.....</i>	<i>27</i>

7.2.5	Falta potenciar l'ús de les energies renovables en els edificis del municipi.....	28
<b>8</b>	<b>PROTECCIÓ SOCIAL I BENESTAR SOCIAL.....</b>	<b>29</b>
8.1	SÍNTESI DE LA SITUACIÓ ACTUAL .....	29
8.2	DIAGNOSI MUNICIPAL .....	29
8.2.1	Persones reconegudes amb alguna disminució .....	29
8.2.2	Persones no contributives de la seguretat social.....	30
<b>9</b>	<b>ACTIVITATS ECONÒMIQUES.....</b>	<b>31</b>
9.1	SÍNTESI DE LA SITUACIÓ ACTUAL.....	31
9.2	DIAGNOSI -SECTOR SECUNDARI, SECTOR TERCIARI I ATUR-.....	32
9.3	LA INDÚSTRIA, EL COMERÇ AL DETALL I ELS SERVEIS PRESENTEN UN MAJOR PES EN L'ECONOMIA DE SILS ENFRONT ELS ALTRES SECTORS ECONÒMICS .....	32
9.4	DESPLAÇAMENTS DE LES INDÚSTRIES CAP ELS POLÍGONS INDUSTRIALS.....	33
9.5	SUPERFÍCIE OCUPADA PER ELS ESTABLIMENTS D'EMPRESES EN FUNCIÓ DE LA SEVA ACTIVITAT ECONÒMICA	34
9.6	TOT I QUE LES ACTIVITATS ECONÒMIQUES DE SILS PRESENTEN UN CONTROL PER PART DE L'ADMINISTRACIÓ, MOLTES ENCARA NO S'HAN ADAPTAT A LA NOVA LLEI. ....	34
9.7	DISMINUCIÓ DEL NOMBRE D'ATURATS AL MUNICIPI .....	34
9.8	L'ALIMENTACIÓ ÉS EL SECTOR ECONÒMIC QUE MANIFESTA UN MAJOR NOMBRE D'ATURATS .....	35
<b>10</b>	<b>SISTEMES NATURALS. ....</b>	<b>36</b>
10.1	COMUNITATS VEGETALS PRÈSENTS A SILS.....	36
10.2	FAUNA.....	37
10.3	RECURSOS AGRÀRIS I FORESTALS. ....	39
10.3.1	Recursos forestals. ....	39
10.3.2	Recursos agrícoles. ....	40
10.3.3	Recursos ramaders.....	40
10.4	INCIDÈNCIES EN EL MEDI NATURAL.....	42
<b>11</b>	<b>URBANISME.....</b>	<b>45</b>
11.1	NORMATIVA DE REFERENCIA .....	45
11.2	EVOLUCIÓ DEL CASC URBÀ. ....	45
11.3	URBANISME A SILS. ....	46
11.4	DIAGNOSI SOBRE ELS USOS DEL SÒL. ....	47
11.5	ESTAT ACTUAL DE LES ZONES URBANITZADES.....	48
11.6	ÚS DEL TERRITORI I GRAU DE PROTECCIÓ ESPECÍFICA.....	48
<b>12</b>	<b>FLUXOS DE RESIDUS .....</b>	<b>50</b>
12.1	RESIDUS DOMÈSTICS: .....	50
12.1.1	Producció.....	50
	▪ Una baixa producció per habitant i dia.....	50
	▪ Una producció estacional variable però amb un augment a l'estiu gens significatiu. ....	52
12.1.2	Gestió:.....	53
12.1.3	Eficiència de les recollides selectives: .....	54
12.2	RESIDUS INDUSTRIALS: .....	57
12.2.1	Producció:.....	57
12.3	RESIDUS DE LA CONSTRUCCIÓ: .....	60

12.3.1	Producció:.....	60
12.3.2	Gestió:.....	60
12.4	RESIDUS SANITARIS:.....	61
	<i>Actualment a Sils hi ha 1 empresa/organisme inscrita al registre de productors de residus sanitaris. ....</i>	<i>61</i>
12.5	RESIDUS RAMADERS:.....	61
	RESUM FLUXOS DE RESIDUS .....	62
<b>13</b>	<b>RADIACIONS ELECTROMAGNÈTIQUES.....</b>	<b>63</b>
13.1	LÍNIES D'ALTA TENSIÓ: .....	63
13.1.1	Objectiu.....	63
13.1.2	Estat actual .....	63
13.2	LES ANTENES DE TELEFONIA MÒBIL: .....	64
13.2.1	Objectiu.....	64
13.2.2	Estat actual .....	64

## 1 GENERALITATS:

### **Sils disposa d'una situació geogràfica privilegiada.**

El terme municipal de Sils es troba en una situació geogràfica privilegiada tant pel que fa al relleu com a la meteorologia. El paisatge de Sils es pot dividir en 4 segments molt diferenciats que ens determinen la diversitat del seu terme:

1 - **Zona de Vallcanera** (Zona nord del municipi): aquí es on trobem el domini de la superfície forestal amb la presència de petites zones d'aprofitament agrari i dues grans urbanitzacions Vallcanera Park i Les Comes.

2 – **Zona de l'estany**: es correspondria amb l'àrea antigament ocupada per l'Estany i que actualment hi predominen els conreus forestals (pollancre i plàtans). També hi podríem incloure la part baixa de la vall de la riera de Vallcanera.

3 – **Zona agrícola**: es correspon amb els plans al·luvials que hi ha al marge de l'antic estany i que dominen els suaus relleus dels veïnats de la Barceloneta, la Granota i Massabé.

4 - **Zona central urbana**: àrea compresa entre l'antic estany i la carretera Gi-555. Àrea bastant extensa i amb un urbanisme molt dispers.

La proximitat a la zona de Girona i Barcelona i el fet de travessar el terme un important eix de comunicacions nacionals i internacionals (autopista A-7, línia de FF.CC. i futura línia de TGV i de les carreteres C-253 i Gi-555) acaben d'afavorir aquesta situació; però cal estar alerta per tal que en un futur no es giri en contra i acabi representant un handicap per a Sils.

### **Un patrimoni a recuperar i preservar.**

El terme municipal de Sils disposa d'un important patrimoni que caldria potenciar, recuperar i preservar. Aquest patrimoni es pot dividir en tres tipologies: patrimoni natural (tractat de manera específica en l'apartat de sistemes naturals), patrimoni cultural i patrimoni històric i arquitectònic.

El patrimoni cultural de Sils (tradicions i actes populars) és ric i divers però sovint depèn de la constància i la tenacitat de diverses entitats i particulars la qual cosa pot fer que en alguns moments puguin perillar algunes d'aquestes manifestacions. No es tracte de què l'administració es faci càrrec d'aquests actes ja que segurament perdrien gran part de les seves característiques i la seva raó de ser, però el que si cal és un recolzament decidit per tal que el seu manteniment no depengui només de la voluntat d'alguns particulars.

Cal destacar els fets lamentables que s'han produït aquest últims anys i que han fet que es perdés part del patrimoni silenci, un bon exemple és l'enderrocament d'alguna masia.

## 2 MOBILITAT.

### 2.1 Síntesi actual

<b>Dades significatives de la mobilitat en el municipi de Sils</b>		
<b>Xarxa de comunicacions de Sils</b>	<ul style="list-style-type: none"> <li>Vies interurbanes</li> <li>Vies urbanes</li> </ul>	<ul style="list-style-type: none"> <li>N-II</li> <li>A-7</li> <li>GI-555 (a Hostalric)</li> <li>C-253 (a Riudarenes, Vidreres i Santa Coloma)</li> <li>C-251 (Maçanet de la Selva i Llagostera)</li> <li>GI-680 (Lloret de Mar)</li> <li>C/ Major</li> <li>C/Costa Brava</li> <li>Ctra. Santa Coloma</li> </ul>
<b>Intensitats mitjanes de trànsit, IMD; (vehicles/dia) 1.997-2.001</b>	Via interurbana: Tram de l'autopista A-7, de Lloret de Mar-Cassà de la Selva.	1.997-----IMD de 25.803 2.001-----IMD de 33.145
<b>Mobilitat Obligada a Sils (1.996)</b>	Desplaçaments atrets:	
	<b>Treball</b>	<b>Estudis</b>
	498	274
	547	252
	498	38
		<b>Total</b>
		772
		799
		606
<b>Municipis amb major interrelació</b>	Per treball: Girona, Sta. Coloma de Farners i Riudarenes. Per estudis: Girona, Caldes de Malavella i Sta. Coloma de Farners.	
<b>Parc mòbil de Sils</b>	2.513 vehicles (2000) 2.625 vehicles (2001)	1.724 turismes, 169 motocicletes, 489 camions i furgonetes, 45 tractors industrials i 86 autobusos i d'altres.
<b>Mobilitat a peu o en bicicleta</b>	Desplaçaments amb bicicleta no gaire freqüents a Sils.	Existeixen dues rutes per anar a peu o amb bicicleta

TAULA 1. Síntesi de la situació actual del municipi de Sils. Font: elaboració pròpia.

## 2.2 MOBILITAT SUPRAMUNICIPAL

- **Bona xarxa de comunicacions**

Sils presenta una bona xarxa de comunicació supramunicipal atès que passen per el seu terme la N-II, l'autopista A-7 i la carretera C-253. També disposa d'una estació de tren que facilita la comunicació.

Les carreteres secundàries i els camins veïnals permeten l'accés als municipis veïns, al nucli urbà, a les urbanitzacions veïnes, a les diferents cases de pagès i faciliten l'accés a les carreteres principals. Tanmateix algunes d'aquestes vies presenten certes deficiències (absència de voreres, algunes són molt estretes i presenten moltes corbes ...)

El desdoblament de la N-II i de la carretera comarcal C-253 contribuirà a millorar encara més les comunicacions de Sils, tan mateix, alhora de l'execució s'haurà de vetllar perquè no quedin tancats vials públics o camins veïnals.

- ***Intensitat mitja diària- Augment considerable del trànsit de pas per l 'A-7, sobretot durant els mesos d'estiu***

En les mesures aportades per ACESA de la intensitat mitjana del trànsit en el tram de l'autopista que va de Lloret de Mar a Cassà de la Selva durant l'any 2.001 s'observa un increment significatiu del trànsit durant els mesos d'estiu (sobretot juliol i agost). En la temporada d'estiu es produeix un augment progressiu del pas de vehicles per aquest tram causat per una mobilitat turística.

Les IMD mesurades entre els anys 1.997 i 2.001 han augmentat de 25.803 vehicles/dia durant l'any 1.997 fins a 33.145 vehicles/dia en l'any 2.001.

## 2.3 TRANSPORT PÚBLIC

- ***El ferrocarril facilita la comunicació de la població de Sils amb Girona i Barcelona***

El ferrocarril és un tipus de transport públic força utilitzat a Sils degut a la seva comoditat i a la bona combinació tant amb Girona com amb Barcelona.

L'estació ofereix als seus usuaris una àmplia zona d'aparcament lliure, a banda i banda de la línia fèrria, tot i que no està prou condicionada perquè no es troba asfaltada, no existeix delimitació de les places d'aparcament, falta d'il·luminació pública..., etc.

### **2.3.1 Transport públic per carretera- *Un sistema d'autobusos interurbans deficitari degut a una baixa freqüència de pas***

Actualment existeixen tres línies d'autobusos per carretera que efectuen els serveis de transport públic, comunicant Sils amb les diferents poblacions catalanes.

No es disposa del número d'usuaris d'aquestes línies, tanmateix s'ha observat que les seves freqüències de pas són força baixes (algunes només tenen una parada al dia), pel que es considera un servei poc utilitzat i insuficient en el municipi.

S'hauria de realitzar un estudi detallat de les principals oportunitats i deficiències de les línies a fi de millorar la qualitat d'aquests serveis i potenciar el transport per carretera entre els ciutadans.

### **2.3.2 Transport escolar- *Sils disposa d'un servei especial de transport escolar***

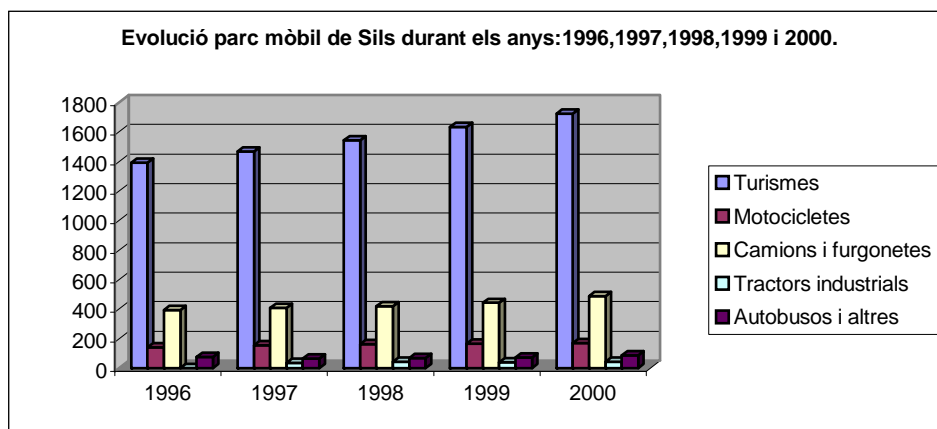
La línia de transport escolar és utilitzada sobretot per alumnes que viuen a les urbanitzacions pròximes al nucli urbà. Tot i que el servei de transport escolar està força ben solucionat, la gent s'ha de cenyir als horaris escolars i és impossible que el jovent realitzi altres activitats extraescolars en aquest municipi sinó tenen ningú que els hi pugui portar i anar a buscar.

El servei de transport a la demanda per telèfon pot ser una bona alternativa a molts dels problemes que poden anar sorgint, però cal una major difusió d'aquest servei, perquè els possibles interessats sàpiguen que el poden fer servir. No es disposa del nombre d'usuaris d'aquest servei en el municipi, però, de ben segur, amb una major informació, podrien ser molts més.

## **2.4 TRANSPORT PRIVAT**

- **Parc mòbil- *Un increment notable del parc mòbil en els darrers cinc anys***

El parc mòbil de Sils és de 2.513 vehicles, agrupats en 1.724 turismes, 169 motocicletes, 489 camions i furgonetes, 45 tractors industrials i 86 autobusos i d'altres vehicles. El nombre de vehicles de Sils tendeix a incrementar de 2.003 automòbils en l'any 1.996 fins arribar a 2.513 en l'any 2.001.



GRÀFIC 1. Parc mòbil de Sils 1.996-2.000. Font: web Idescat.

Tot i aquest augment del parc mòbil, Sils no presenta problemes d'aparcaments, ja que la dotació actual d'aparcaments és suficient en la major part de la ciutat.

- **Un índex de motorització molt similar a d'altres municipis veïns**

L'índex de motorització de Sils és de 808,19 vehicles/1.000 habitants, valor considerat força similar si el comparem amb els seus municipis veïns tot i que una mica superior a la mitjana catalana.

<b>Municipi</b>	<b>Índex de motorització</b>
<b>Sils</b>	808,19
<b>Caldes de Malavella</b>	712,90
<b>Hostalric</b>	767,17
<b>Maçanet de la Selva</b>	822,94
<b>Massanes</b>	762,83
<b>Riudarenes</b>	867,29
<b>Vidreres</b>	775,51
<b>La Selva</b>	739,52
<b>Catalunya</b>	<b>649,85</b>

TAULA 2. Font: web Idescat, any 2.001.

#### 1.4. MOBILITAT OBLIGADA

- **La principal causa dels desplaçaments per mobilitat obligada a Sils es dona per motius de treball**

El nombre de desplaçaments generats a Sils és de 1.571, un 49% tenen l'origen i la destinació en el propi municipi i un 50% cap a d'altres poblacions properes al nucli. Al municipi tenen lloc 606 viatges amb destinació final Sils, d'aquests un 94% ho fa per raons de treball i un 6% per causes d'estudis.



En l'actualitat, existeix un ús majoritari del transport privat enfront del transport col·lectiu. Per raons de treball el mitjà de transport més utilitzat és el transport privat, mentre que per motius d'estudis s'utilitza el transport col·lectiu.

desplaçaments generats	1.571		
		per treball	498
desplaçaments interns	772		
		per estudi	274
		per treball	568
desplaçaments atrets	606		
		per estudi	38
		per treball	547
desplaçaments externs	799		
		per estudi	252

TAULA 3. Mobilitat obligada Sils, 1.996. Font:elaboració pròpia.

*“La incentivació del transport col·lectiu, així com anar a peu o utilitzar la bicicleta per desplaçar-se, són mitjans de mobilitat que afavoreixen i milloren la qualitat de vida i al mateix temps incideixen en una disminució del soroll i de la contaminació atmosfèrica”.*

## 2.5 MOBILITAT URBANA

- ***El desplaçament de la indústria als polígons industrials fa disminuir considerablement el trànsit de vehicles pesats dins del nucli urbà***

Els principals carrers distribuïdors del trànsit són la carretera de Sta. Coloma, que esdevé el Carrer Major i l'avinguda Costa Brava, que enllaça el centre urbà de Sils amb les principals vies urbanes i interurbanes del municipi.

La mobilitat amb bicicleta no és molt freqüent i la majoria de la població es desplaça mitjançant el transport privat. Cal incrementar el nombre de carrils bicicleta tan a dins coma fora del nucli urbà.

Algunes de les activitats econòmiques de Sils es desenvolupen en el polígon industrial del Bosc de Can Cuca, ubicat a les afores del centre urbà. Tot i així Sils també presenta algunes fàbriques incorporades dins del mateix nucli, ocasionant molèsties al veïnat com per exemple

el soroll produït per els processos de càrrega i descarrega, el pas dels camions per l'interior del nucli urbà generant retencions en el trànsit urbà...

### **Punt conflictiu/ Zona**

#### **Aparcaments:**

- **Principi del camí Reial**
- **Passeig St. Cosme i St. Damià**
- **Zona de Renfe (costat VIA 1)**
- **Zona de Renfe (costat VIA 2)**

Estat dels aparcaments:

- no asfaltat
- falta de delimitació de la plaça d'aparcament

#### **Drecceres d'accés al nucli urbà**

Algunes de les drecceres del Sils es troben en mal estat i poden ser perilloses per els seus usuaris.

#### **Indústria Can Vilaró**

Les voreres que rodegen el pàrquing privat de Can Vilaró es troben en mal estat.

#### **C/Verge de Montserrat**

Les operacions de càrrega i descàrrega afecten als usuaris de la via pública.

#### **Estació de Renfe**

L'accés a l'altra via és difícil

#### **C/Montseny, C/Campanar i Avinguda Verge de Montserrat**

Presenten les voreres molt estretes, fanals d'enllumenat públic i arbres plantats al mig de la vorera dificultant el pas dels vianants

#### **-Zona verda entre Av. Barceloneta i C/Pirineus**

#### **-Ctra. de Sta. Coloma enllaça el barri residencial de les Mallorquines amb el nucli urbà**

#### **-C/Canigó**

Absència de voreres.

#### **Mancança de vies i aparcaments exclusius per a bicicletes**

#### **Falta de carrils bicicleta**

**Moltes voreres, sobretot en els barris residencials, encara no han estat pavimentades. Aquest fet tant es dóna en parcel·les edificades com per edificar.**

#### **Mal estat d'alguns camins veïnals**

#### **Desaparició de camins per falta de manteniment i abandó**

TAULA 4. Problemes de mobilitat a Sils. Font: elaboració pròpia.

### 3 SOROLL

#### 3.1 Síntesi de la situació actual.

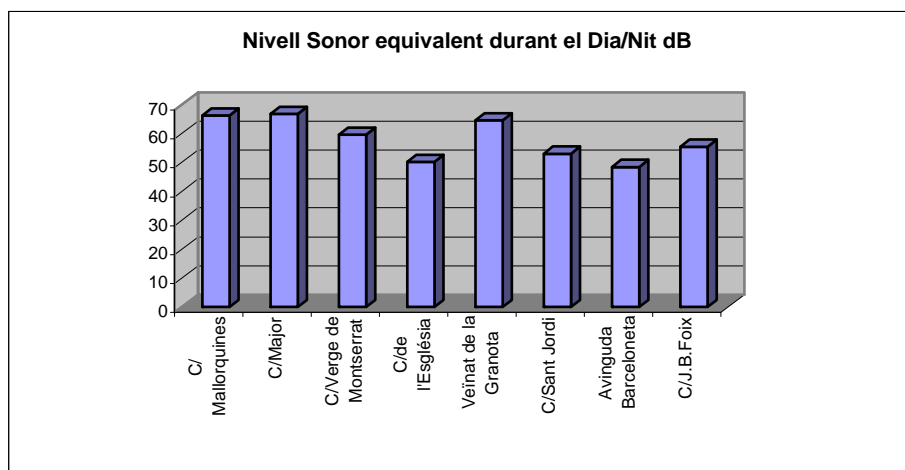
El soroll es considera un dels principals contaminants que hi ha en les nostres ciutats, siguent el causant d'una disminució del benestar i de la qualitat de vida de les persones. El trànsit, les activitats industrials i residencials són els principals focus emissors de soroll en les ciutats.

<i>Dades significants del soroll de Sils</i>			
<i>Normativa vigent del municipi (mesures expressades en decibels)</i>	<i>Ordenança municipal reguladora del soroll i vibracions de l'Ajuntament de Sils. d'Immissió ambient exte</i>		
	<i>A (alta)</i>	<i>B (baixa)</i>	<i>C (moderada)</i>
	<i>65</i>	<i>70</i>	<i>75</i>
	<i>55</i>	<i>60</i>	<i>65</i>
<i>Mesures de soroll L<sub>eq</sub> diürn (mesures expressades en decibels)</i>	<i>C/Mallorquines</i>		<i>67.7</i>
	<i>C/Major</i>		<i>68.0</i>
	<i>C/Verge de Montserrat</i>		<i>60.7</i>
	<i>C/ de l'Església</i>		<i>52.1</i>
	<i>Ctra. de Sils a Vidreres</i>		<i>65.9</i>
	<i>C/Sant Jordi</i>		<i>53.1</i>
	<i>Av. Barceloneta</i>		<i>48.1</i>
	<i>C/ J. B. Foix (Urb. Vallcanera)</i>		<i>55.5</i>

TAULA 5. Font: elaboració pròpia

#### 3.2 Contaminació acústica

El nivell sonor Dia-Nit és un paràmetre molt interessant perquè ofereix en una sola xifra el nivell mitjà ponderat, en 24h, d'un soroll variable de trànsit o industrial. Els resultats obtinguts es representen en el següent diagrama.



GRÀFIC 2. Nivell sonor equivalent durant el dia i la nit., Sils. Font: elaboració pròpia.

### 3.3 Un municipi amb una contaminació acústica baixa

El municipi de Sils presenta uns nivells sonors poc significatius, tret d'alguns punts conflictius generadors de soroll.

Les principals vies urbanes, on el trànsit és continuat, generen un augment més notable del soroll que no pas en d'altres vials on la freqüència de pas dels vehicles hi és molt menor. El carrer Major, el carrer de les Mallorquines i el tram de carretera de Sils a Vidreres són els vials que superen el valor límit fixat de 65 dB per l'ordenança municipal reguladora del soroll i vibracions.

### 3.4 Les activitats industrials ubicades dins el nucli urbà són fonts fixes productores de soroll

Algunes de les activitats industrials de Sils són fonts emissores de soroll. Algunes d'elles es troben ubicades en el mateix nucli urbà i poden arribar a causar molèsties de soroll als habitatges més propers i afectar la salut de les persones.

La presència de vehicles de gran tonatge per dins del nucli urbà incideix de forma notable a la contaminació per soroll. Un exemple d'aquesta situació té lloc al carrer Verge de Montserrat que en alguns moments del dia pot arribar a superar els 65 dBA, valor límit fixat per l'ordenança municipal.

Tot i així, al municipi s'hi troba el polígon industrial del Bosc de Can Cuca, situat a les afores del centre urbà, i que facilita que el nombre de vehicles de gran tonatge no hagi de passar per dins el nucli urbà.

És important buscar i implantar alternatives per al trànsit pesat que tendixin a disminuir-ne la presència per dins la població.

### **3.5 El pas de ciclomotors produeix un augment de la pressió sonora dins la població.**

La massificació de les motocicletes dins del municipi contribueix negativament en un augment important de la pressió sonora. Caldria que es fes des de l'administració local un control més exhaustiu d'aquests vehicles. Amb el compliment dels valors límit d'emissió fixats per els vehicles de motor de la normativa vigent es reduirien els efectes provocats per la font emissora més significativa del soroll ambiental urbà.

## 4 LA GESTIÓ DE L'AIGUA.

### 4.1 SÍNTESI DE LA SITUACIÓ ACTUAL.

SOREA és la companyia encarregada de subministrar l'aigua potable tant al nucli urbà de Sils com a la resta de nuclis de població (Mallorquines, les Urbanitzacions de Vallcanera, King Park, les Comes i el polígon industrial Bosc de Can Cuca).

Les fonts d'abastament d'aigua per a la xarxa de Sils es basen en l'explotació de diversos pous d'una profunditat de 40 m. situats prop de la sèquia de Sils, quasi a la frontera amb el terme municipal de Maçanet.

A Sils hi ha un total de 1.080 abonats, dels quals 10 són d'origen industrial, i la resta, domèstic, essent els consums d'aigua de la xarxa pública els següents:

any	m <sup>3</sup> subministrats	m <sup>3</sup> facturats	m <sup>3</sup> incontrolats	%incontrolats
1998	326.550	226.201	100.349	30,73
1999	330.595	268.402	62.193	18,81
2000	391.550	296.153	95.397	24,36
2001	455.570	304.561	151.009	33,15

El consum domèstic d'aigua anual és de l'ordre de 247.707 m<sup>3</sup>, si es descompta el volum d'aigua d'origen industrial.

Pel què fa a la qualitat de l'aigua de xarxa de subministrament, s'han obtingut les anàlisis complertes de tres anys consecutius (de 1999 a 2001) en les que tots els paràmetres analitzats es troben dins els límits establerts pel Reial Decret Tècnic-Sanitari per a l'Abastament i Control de la Qualitat de les Aigües de Consum (RD 1138/1990).

La demanda d'aigua en la resta de sectors és la següent:

- En la indústria, es consumeixen un total de 192.168 m<sup>3</sup>/any, dels quals uns 48.325 m<sup>3</sup>/any s'abasteixen a través de fonts pròpies, i la resta s'obtenen a través de la xarxa (dades obtingudes a través de l'Àrea de Tributació de l'Agència Catalana de l'Aigua).
- El consum anual d'aigua de fonts pròpies per a reg agrícola s'ha estimat a partir de la superfície de reg i és de l'ordre de 65.000 m<sup>3</sup> anuals (dades de superfície de reg obtingudes a través del DARP).

- El consum anual d'aigua destinada a la ramaderia s'ha estimat a través de les dades sobre el nombre de caps de bestiar (facilitades pel DARP), i s'ha obtingut que és de l'ordre de 24.535,6 m<sup>3</sup>/any.

SOREA també és l'empresa que gestiona l'estació de depuració d'aigües residuals urbanes de Sils-Vidreres.

El nucli urbà de Sils, així com el nucli de Mallorquines i el polígon industrial del Bosc de Can Cuca estan connectats a aquest sistema de sanejament des que es va posar en funcionament (al 1994). I aquest any, han passat a abocar les seves aigües a aquesta depuradora les Urbanitzacions de Vallcanera, les Comes i King Park.

L'EDAR de Sils disposa d'un tractament biològic, que depura un volum mitjà de 2.506 m<sup>3</sup>/dia (76.226 m<sup>3</sup>/mes). Els fangs generats per aquesta depuradora han estat utilitzats com adob en l'agricultura i per a la fabricació de compostatge.

Pel què fa a la qualitat dels ecosistemes fluvials, s'ha determinat a partir d'analítiques de tipus fisicoquímico, i de l'índex BILL. Les analítiques de tipus fisicoquímico mostren que l'Estany de Sils presenta una bona qualitat, però en canvi, la Sèquia de Sils, la Riera de la Belladona i la Riera Sta. Maria presenten problemes de qualitat (sobretot pel que fa a la concentració d'amoni). En la determinació de l'índex BILL els resultats obtinguts mostren problemes de qualitat a la Riera de Vallcanera, a la Sèquia de Sils i al Rec Sorré (en aquest cas, les baixes qualitats estan condicionades per l'època de l'any en què es van pendre les mostres, l'estiu).

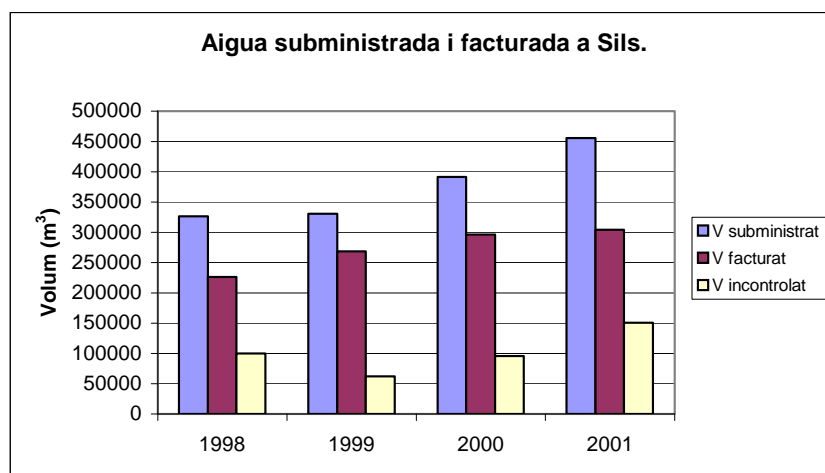
## 4.2 BALANÇ DE L'AIGUA.

- **Fonts de subministrament d'aigua potable de bona qualitat.**

Les anàlisis complertes portades a terme durant els tres últims anys de l'aigua subministrada per SOREA mostren que tots els paràmetres analitzats es troben dins els límits establert pel Reial Decret Tècnico-Sanitari per a l'Abastament i Control de la Qualitat de les Aigües de Consum (RD 1138/1990).

- **Pèrdues importants d'aigua en la xarxa de distribució.**

La xarxa de subministrament d'aigua potable de Sils és de PVC i fibrociment i actualment, les renovacions que s'estan fent es realitzen amb polietilè de PN 10 atmosferes. Aquesta xarxa té unes pèrdues de l'ordre del 22% de la quantitat d'aigua distribuïda, i estan relacionades, sobretot, amb l'augment de la demanda d'aigua.



En aquest sentit, caldria detectar on es produeixen aquestes pèrdues, i intentar solucionar el problema.

- **El nombre de captacions inscrites en el Registre d'Aigües de l'ACA es considera baix.**

El Registre d'Aigües de l'ACA té un total de 24 captacions enregistrades. D'aquestes, 16 estan destinades a usos agrícoles i ramaders, 4 compaginen l'ús agrícola amb el domèstic, 3 estan destinades a usos industrials i 1 s'explota únicament per a usos domèstics. Cal destacar però que sovint, la majoria dels aprofitaments dels municipis catalans no disposen de la corresponent concessió administrativa, i per tant, s'estima que el nombre de captacions en aquest terme sigui superior.

- **Consum unitari d'aigua baix.**

Si no es tenen en compte les pèrdues que es produeixen a la xarxa, el consum d'aigua per habitant i dia a Sils és molt baix, prenent com a valor màxim 105,6 l/hab i dia. Aquest fet es considera molt positiu.



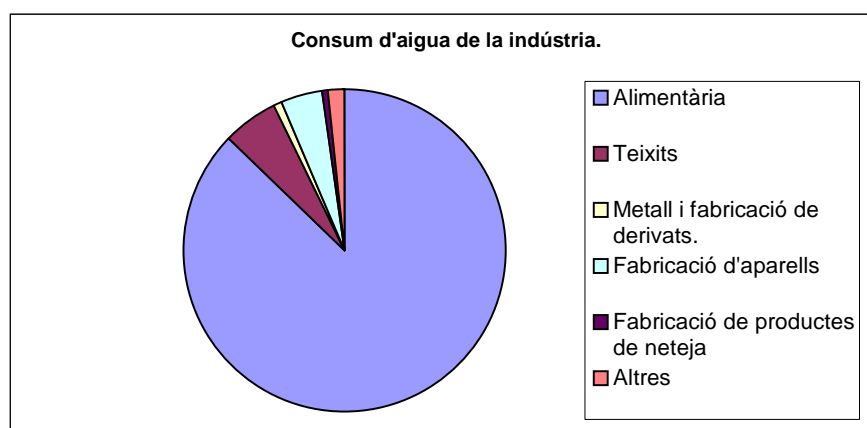
any	Núm habitants	Consum domèstic	Consum industrial	m <sup>3</sup> incontrolats	Consum unitari <sup>1</sup>	Consum unitari <sup>2</sup>
		m <sup>3</sup> /any	m <sup>3</sup> /any	m <sup>3</sup> /any	l/hab dia	l/hab dia
1998	2.848	109.816	116.385	10.0349	105,6	202,2
1999	2.896	120.852	147.550	62.193	114,3	173,2
2000	3.078	103.985	192.168	95.397	92,6	177,5

TAULA 6. Consum unitari d'aigua. Consum unitari1: consum d'aigua sense tenir en compte les pèrdues. Consum unitari2: consum d'aigua tenint en compte les pèrdues.

Altrament, al considerar el volum d'aigua incontrolada, aquest consum unitari gairebé es duplica, reflectint la necessitat de millorar la xarxa de distribució d'aigua potable.

- **El consum d'aigua industrial es produeix en unes poques indústries.**

La indústria és el sector que produeix una despesa més important d'aigua potable, després del consum domèstic. En total es consumeixen uns 192.168 m<sup>3</sup> anuals dels quals 48.325 m<sup>3</sup>/any s'abasteixen a través de fonts pròpies, i la resta, a través de la xarxa de subministrament.



Aquesta demanda es troba focalitzada en dues indústries del sector alimentari que suposen el 90% del consum en aquest sector. Així, es podria plantejar algun tipus d'actuació que fes reduir el volum d'aigua explotada per aquest sector, ja sigui a través de sistemes de reutilització en la mateixa empresa, com tinguent en compte la resta d'empreses.

- **La depuradora municipal ja tracta les aigües residuals urbanes de tot el municipi.**

La depuradora de Sils-Vidreres ha treballat fins l'any passat en el 80% del seu rendiment màxim, al haver tractat una mitjana de 2.506 m<sup>3</sup>/dia. Aquest fet ha permès que aquest any s'hagi portat a terme la connexió de les Urbanitzacions de Vallcanera, les Comes i King Park amb aquesta EDAR. Així, ja s'estan tractant totes les aigües residuals urbanes del municipi de Sils, fet que es considera molt positiu.

- **El tractament d'aigües per part de l'EDAR de Sils-Vidreres presenta certes deficiències.**

Tots els paràmetres analitzats en les aigües de la sortida de la depuradora es troben dins els límits que estableix el Reglament del Domini Públic Hidràulic (RD 849/1986), ja sigui la DQO, DBO<sub>5</sub>, MES, NKT i fòsfor total. D'altra banda, la concentració d'amoni de l'aigua que s'aboca al rec Sorré, és molt elevada durant la major part de l'any, amb una mitjana de 17mg/l. Aquestes concentracions, si no es poden diluir pel curs fluvial receptor, poden ser tòxiques per als éssers vius.

- **Problemes de qualitat de les aigües superficials.**

S'han detectat problemes de qualitat de les aigües pel què fa a paràmetres fisicoquímics a la Sèquia de Sils, a la riera de la Belladona i a la Riera de Sta. Maria, ja sigui de tipus puntual o persistent. Aquests problemes es deuen majoritàriament a elevades concentracions d'amoni, i altres compostos nitrogenats, produïts per l'abocament d'aigües residuals.

D'altra banda, al determinar l'índex BILL a la Sèquia de Sils, a la Riera de Vallcanera i al Rec Sorré, també s'han detectat problemes de qualitat (cal destacar que aquesta determinació s'ha realitzat a l'estiu, època en què els cursos fluvials mediterranis tendeixen a assecar-se i s'agreugen els problemes de qualitat).

Tot i així, els ecosistemes fluvials del municipi de Sils es troben en un pas en què encara resulta relativament fàcil la seva recuperació.

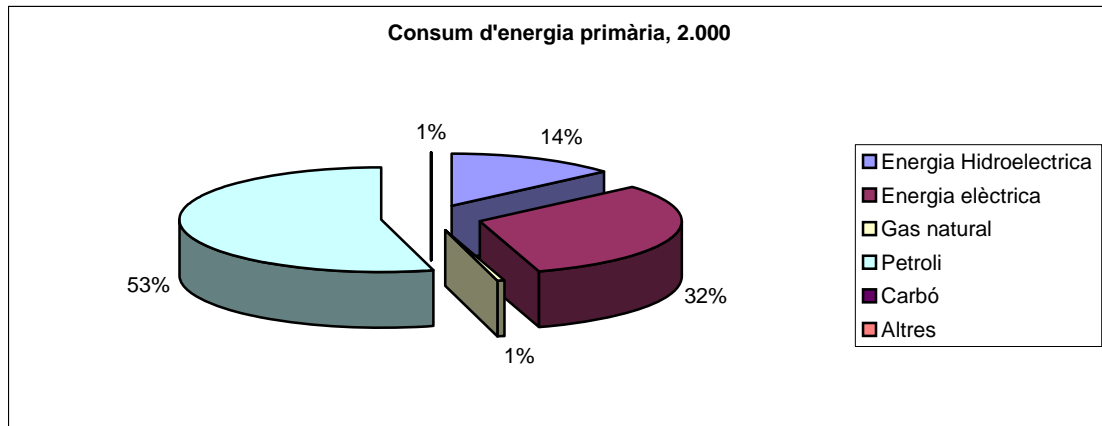
- **Problemes de qualitat en les aigües subterrànies.**

Tot i que les captacions d'aigua municipal i els punts de mostreig de l'ACA no presenten problemes de qualitat, s'han detectat elevades concentracions de nitrats, que superen fins i tot els 50 mg/l en molts dels pous del municipi. Concretament, en l'estudi portat a terme per Vehí (2001) s'observa que en 6 dels 9 pous que té inventariats en el municipi de Sils la concentració de nitrats és superior als 50 mg/l i en els tres restants, es troba entre 25 i 50 mg/l.

## 5 ENERGIA.

### 5.1 Consums energètics totals.

El consum energètic total de Sils és de 8.793 Tones equivalents de Petroli.



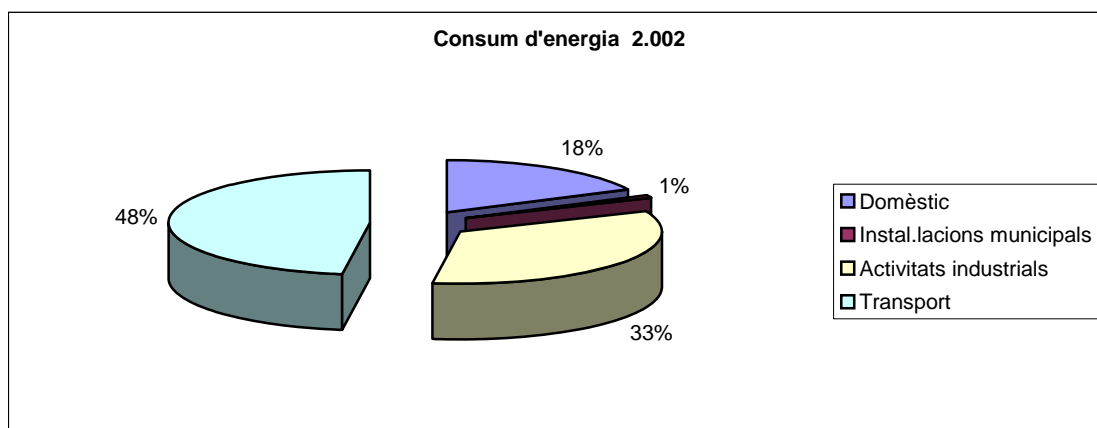
GRÀFIC 3. Consum energètic total de Sils en Tones Equivalents de Petroli.

El consum anual per habitant de Sils és de 2,37 TEP, forçat inferior a la mitja de Catalunya, que és de 3,1 tones equivalents de petroli (tep) per any, un valor que és inferior al consum d'energia primària per càpita mitjà a la Unió Europea (3,5 tep/hab.) i molt més baix que l'enregistrat a l'Amèrica del Nord (7,8 tep/hab.).

### 5.2 Consums sectorials.

Un 48 % del consum energètic de Sils es emprat en el transport per carretera, la majoria és consum de vehicles privats.

En el gràfic de la pàgina següent és pot veure la distribució del consum energètic per sectors.



**GRÀFIC 4.** Consum energètic per sectors a Sils.

### 5.3 Distribució per sectors del consum energètic a Sils. Energies renovables.

A Sils únicament alguns particulars disposen de plaques solars. Per millorar això des de l'Ajuntament s'ha pres la iniciativa d'abaratir les llicències d'obres de les construccions que col·loquin plaques solars.

### 5.4 Anàlisi de consum dels serveis municipals.

El un 1,91% del total d'energia elèctrica facturada en l'any 2.001 va ser destinada a l'enllumenat públic. El consum de l'enllumenat varia segons el tipus de bombeta emprat a l'apartat de contaminació lumínica es fa un estudi detallat dels tipus existents al municipi. Bàsicament cal a dir que a les urbanitzacions la majoria de les bombetes són de vapor de sodi, en canvi al nucli urbà la proporció està al 50% entre vapor de sodi i vapor de mercuri.

El fet que la xarxa d'enllumenat públic de Sils s'encengui per cèl·lules fotoelèctriques pot causar un increment del consum, ja que un dels problemes que té aquest mecanisme és que la cèl·lula queda recoberta per una capa de partícules que fa que es detecti falta de llum massa aviat, i s'encengui i s'apagui quan encara hi ha llum solar. La tendència actual és intentar substituir les cèl·lules fotoelèctriques per rellotges astronòmics, així els llums s'encenen i s'apaguen en funció de les hores en què hi ha llum solar en cada estació. D'aquesta manera, s'eviten els problemes que comporta el manteniment i neteja de les cèl·lules.

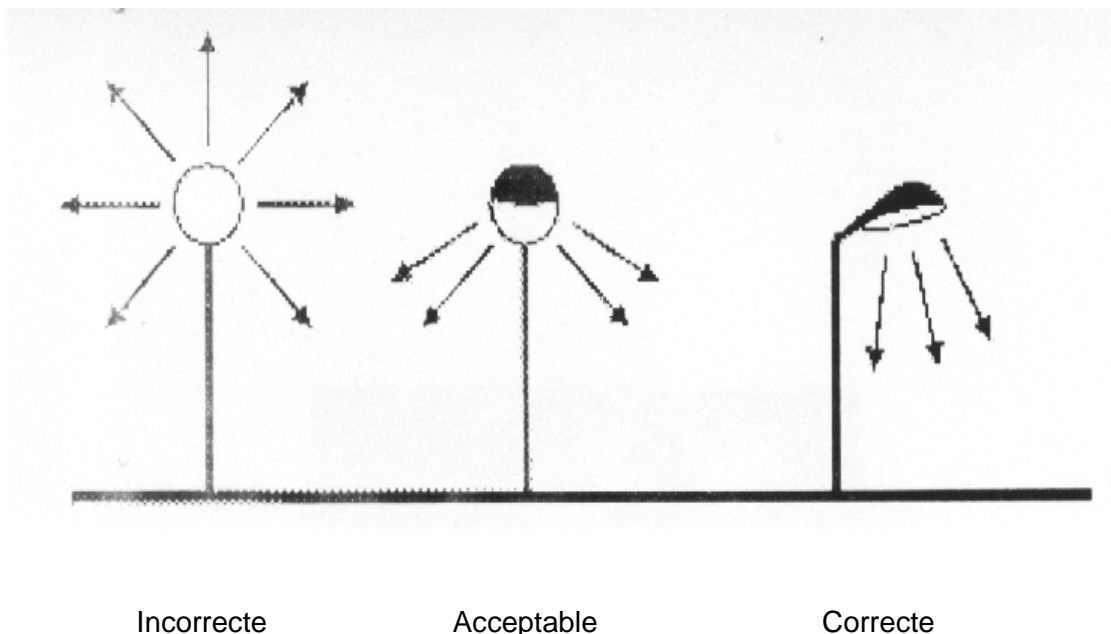
### 5.5 Contaminació lumínica:

Un mal enllumenat envia part de la llum cap al cel en comptes d'enviar-la allí on realment fa falta, és a dir, cap al terra. Però evitar la contaminació lumínica no vol dir treure lluminàries o apagar l'enllumenat públic; evitar la contaminació lumínica és voler un enllumenat més

racional, econòmic i efectiu. Molts cops l'enllumenat funciona moltes més hores del que és necessari i quan encara hi ha llum natural.

En relació a això, cal dir que el fet que la xarxa d'enllumenat públic de Sils s'encengui per cèl·lules fotoelèctriques pot causar els primers problemes. Un dels problemes que té aquest mecanisme és que la cèl·lula queda recoberta per una capa de partícules que fa que es detecti falta de llum massa aviat, i s'encengui i s'apagui quan encara hi ha llum solar. La tendència actual és intentar substituir les cèl·lules fotoelèctriques per rellotges astronòmics, així els llums s'encenen i s'apaguen en funció de les hores en què hi ha llum solar en cada estació. D'aquesta manera, s'eviten els problemes que comporta el manteniment i neteja de les cèl·lules.

Per tal de fer una diagnosi d'aquest tipus de contaminació, s'ha elaborat un mapa on s'ha integrat la tipologia de bombetes i la de fanals en funció de l'impacte provocat. Aquest impacte el classificarem com a correcte, acceptable i incorrecte. Cal tenir en compte, però, que dins de cada tipus hi han també diferents graus d'afectació. La classificació es farà seguint l'esquema següent segons el tipus de fanals:



Només en el cas en què trobem fanals correctes i llums de vapor de sodi considerem les il·luminàries com a correcte. Aquesta situació és força representada al municipi de Sils ja que la trobem en les urbanitzacions (King Park, Les Comes i Vallcanera Park) i alguns sectors del nucli tradicional sobretot el casc antic (tant a la zona de l'església com de l'estació) i el veïnat de Dalt. També trobem aquesta situació en la part més nova del polígon industrial del Bosc d'en Cuca.

Pel que fa als sectors amb il·luminària incorrecta trobem sobretot instal·lacions i equipaments públics com el camp de futbol, les escoles, el pavelló i les piscines..., alguna plaça pública

com la de l'Euro o la de les Escoles Velles i els carrers de Mallorquines (Sant Sebastià, Sant Martí, Sant Francesc i Abat Oliva).

La resta del municipi s'ha considerat acceptable ja que tot i que les faroles puguin ser correctes la llum és de vapor de mercuri. Aquesta situació la trobem en la urbanització de Mallorquines, el sector de can Cabirol i de les Escoles, alguns carrers del barri de Dalt i del de l'església, i la part més antiga del polígon industrial del Bosc de can Cuca.

## 6 POBLACIÓ

### 6.1 Síntesi de la situació actual

<b>Dades més significatives de la població de Sils</b>					
<b>Població (nº d'habitants)</b>	<b>2.001</b>	<b>2.000</b>	<b>1.999</b>	<b>1.998</b>	
<b>Densitats (hab/km<sup>2</sup>)</b>	3.178	3.078	2.896	2.848	
	104,88	101,58	95,57	94,00	
<b>Estructura població per sexes</b>	<b>1.981</b>	<b>1.991</b>	<b>2.001</b>		
Homes	922	1.189	1.639		
Dones	943	1.167	1.609		
<b>Estructura per edats E (1996)</b>		<b>0-14</b>	<b>15-64</b>	<b>&gt;65</b>	<b>Total població</b>
% Sils	16,4	67,7	15,9		2.724
% La Selva	16,1	69,2	14,7		98.255
% Catalunya	14,7	69,0	16,3		6.090.040
<b>Dinàmica de la població de Sils</b>				<b>1.991/1.996</b>	<b>1.996/2.001</b>
<b>Taxa de natalitat<sup>0/00</sup></b>				10.82	9.19
<b>Taxa de mortalitat<sup>0/00</sup></b>				8	7.43
<b>Taxa de creixement natural<sup>0/00</sup></b>				2.82	1.77
<b>Saldo migratori 0/00</b>				25.22	30.14
<b>Origen de la població de Sils (1.996)</b>	Nascuts a Catalunya: 78,5%				
	Nascuts a la resta de l'Estat: 20%				
	Nascuts a l'Estranger: 1,5%				
<b>Unitats domèstiques (1.991-1.996)</b>		<b>1995</b>	<b>1996</b>		
<b>1 persona</b>		85	112		
<b>2 persones</b>		199	212		
<b>3 persones</b>		168	184		
<b>4 persones</b>		175	232		
<b>5 i més persones</b>		124	129		

TAULA 7. Font: elaboració pròpia a partir de la web de l'Institut d'estadística de catalunya..

## 6.2 Diagnosi ambiental

Sils té una població de dret de 3.178 habitants i una densitat d'uns 104,88 habitants/km<sup>2</sup>.

Si es compara la població de Sils amb d'altres municipis veïns, s'observa que Caldes de Malavella i Maçanet de la Selva tenen una població superior a Sils, amb un padró de 4.173 i de 3.973 habitants respectivament.

## 6.3 Una població amb una tendència cap a la població envellida

La població de Sils s'agrupa per sexes en 1.382 homes (el 50,73%) i 1.342 dones (el 49,26%), una proporció força similar que s'ha mantingut constant en els darrers anys.

La població jove de Sils representava un baix percentatge sobre el total d'habitants en l'any 1.996 d'un 16,4%, el grup d'edats comprès dels 15 als 64 anys representava un 67,7% i grup d'edat major als 65 anys un 15,9 % respecte el total de la població.

L'estructura de la població de Sils té una tendència cap a l'envelliment., un fet que es dona de forma molt similar a la comarca de la Selva i a tot Catalunya. Tot i així , el municipi de Sils gaudeix d'una bona situació geogràfica que li permet una excel·lent connexió amb els diferents eixos de comunicació (A-7, N-II, eix transversal), té una bona proximitat a la capital gironina i un desenvolupament econòmic força bó que s'espera que continuï creixent. Tots aquests factors junt amb els processos migratoris poden fer créixer i rejuvenir la població.

## 6.4 L'entrada d'un alt contingent migratori afavoreix el creixement de la població

Sils, com molts d'altres municipis veïns, té una immigració força important provinent d'altres comarques de Catalunya , com de la resta de l'estat i també de l'estranger.

Un 44% del total de la població de Sils és nascuda a Catalunya, un 23 % fa referència als habitants de Sils nascuts dins de la mateixa comarca, un 20 % pertany a la població nascuda en d'altres comarques i el 13% restant la gent que prové de la resta de l'estat i de l'estranger.

La integració social dins el municipi de tots els habitants immigrants que en formen part és molt important per tal de mantenir la unitat del municipi.



## **6.5 Un 80% de les llars del municipi estan formades per més d'una persona**

En l'any 1.996, hi havien censades 869 llars familiars, un 80% d'aquestes estaven integrades per més d'una persona, mentre que un 15% eren llars formades únicament per un sol membre.

El nombre de llars domèstiques va incrementar de 751 en l'any 1.991 fins arribar a 869 llars en l'any 1.996. De totes maneres, s'observa un augment força notable en les llars formades per un sol membre i en les integrades per 4 persones entre l'any 1.991 i 1.996.

En l'actualitat, els diferents hàbitats de vida que hi ha en les nostra societat junt amb l'augment de preus dels pisos, les llars estaran formades per un nombre més reduït de persones i la superfície útil d'aquestes serà menor.

## 7 HABITATGE

### 7.1 Síntesi de la situació actual

Dades significants dels habitatges de Sils																
<b>Habitatges (1.991)</b>	<p><b>Principal:</b> 750</p> <p><b>Secundari:</b> 709</p> <p><b>Vacant:</b> 83</p> <p><b>Altres:</b> 2</p> <p><b>Total:</b> 1.544</p>															
<b>Preu de l'habitatge</b>	Hab. nova construcció: 1.263,49 €/m <sup>2</sup>															
<b>(ciutat de Girona , preus mitjans/m<sup>2</sup> construït) any 2.001</b>	Hab. de segona mà: 977,16 €/m <sup>2</sup>															
	Hab. de lloguer mitjà contractual: 414,14 €/m <sup>2</sup>															
<b>Grau de conservació dels edificis</b>	<table border="1"> <caption>Dades del Gràfic de Conservació dels Edificis</caption> <thead> <tr> <th>Estat</th> <th>any 1.980 (%)</th> <th>any 1.990 (%)</th> </tr> </thead> <tbody> <tr> <td>Ruïnós</td> <td>0,3</td> <td>0,1</td> </tr> <tr> <td>mal estat</td> <td>1</td> <td>0,4</td> </tr> <tr> <td>alguna deficiència</td> <td>14</td> <td>2,8</td> </tr> <tr> <td>bon estat</td> <td>84,7</td> <td>96,7</td> </tr> </tbody> </table>	Estat	any 1.980 (%)	any 1.990 (%)	Ruïnós	0,3	0,1	mal estat	1	0,4	alguna deficiència	14	2,8	bon estat	84,7	96,7
Estat	any 1.980 (%)	any 1.990 (%)														
Ruïnós	0,3	0,1														
mal estat	1	0,4														
alguna deficiència	14	2,8														
bon estat	84,7	96,7														

TAULA 8. Font: elaboració pròpia.

## **7.2 Diagnosi municipal**

### **7.2.1 Un municipi amb un elevat nombre de llars utilitzades com a segona residència**

En l'any 1.991 el municipi de Sils comptava amb 1.544 habitatges, dels quals 750 eren residències habituals o permanents, 709 eren segones residències i 83 estaven deshabitats. Sils és un poble on no hi ha gaire diferència entre el nombre d'habitatges i el de segones residències al igual que el total de la comarca de la Selva però molt diferent que en tot Catalunya on les segones residències només representen un 30 % del total.

### **7.2.2 Un municipi amb habitatges en molt bon estat**

En l'any 1.990 es van censar els edificis segons el seu grau de conservació. Les dades obtingudes indicaven un percentatge molt elevat d'edificis de bona qualitat (96,7%), tot i així també es va localitzar que un 2,8% dels edificis censats presentaven alguna deficiència. Molt probablement amb un cens més actualitzat aquest percentatge encara sortiria major i trobariem que la major part d'habitatges de Sils es troben en bon estat de conservació.

### **7.2.3 La meitat dels habitatges de Sils tenen una superfície menor als 100 m<sup>2</sup>**

Un 54% del total dels habitatges de Sils fa referència a una superfície útil menor als 100 m<sup>2</sup>, mentre que un 67,2% es refereix a la comarca de la Selva i un 77% a la resta de Catalunya. En canvi, el nombre d'habitatges de Sils amb una superfície de 150 m<sup>2</sup> i més, és molt major que a la Selva (9,6%) i que a la resta de Catalunya (6,1%), siguent d'un 19,0%.

La superfície útil dels habitatges serà cada vegada més petita, a conseqüència d'un augment en els preus dels pisos, sent els habitatges amb major superfície més cars i més econòmics aquells amb una superfície menor.

### **7.2.4 Un 30% de les llars no disposen d'un sistema de gas per canonades**

La majoria dels habitatges principals de Sils disposen d'aigua calenta, bany o dutxa, telèfon, energia elèctrica i calefacció, tot i així els sistemes de gas per canonades i de refrigeració encara no han arribat a totes les llars.

Tan mateix, les dades obtingudes pertanyen a l'any 1.991. Se suposa que d'ençà fins al moment un gran nombre d'habitatges hauran incrementat i millorat el seu nombre de serveis i d'instal·lacions.

### **7.2.5 Falta potenciar l'ús de les energies renovables en els edificis del municipi**

Sils presenta algunes cases de forma aïllada on hi ha la instal·lació d'algunes plaques solars, tot i que no es disposa del nombre exacte. Pel que fa a l'energia eòlica no se'n tenen dades referents. Aquest fet ens mostra que cal un procés d'incentivació de la població per tal que utilitzin energies més netes amb el medi ambient i que al mateix temps suposen un avantatge i un estalvi de l'energia.

L'Ajuntament pot incentivar a la població sobre l'eficiència energètica i l'ús d'energies renovables de la següent manera:

- Sensibilitzar a tots els ciutadans respecte els problemes ambientals provocats pels nivells energètics actuals.
- Difondre les mesures d'actuació que es poden prendre en diferents àmbits, així com els avantatges que comporten i la seva viabilitat tècnica i econòmica.

Subvencionar o bonificar fiscalment obres i activitats

## 8 PROTECCIÓ SOCIAL I BENESTAR SOCIAL

### 8.1 Síntesi de la situació actual

<b>Dades més significants sobre la salut i la protecció oficial a Sils</b>	
<b>Persones reconegudes legalment com a disminuïdes</b>	En l'any 2.001, hi ha 94 persones que pateixen algun tipus de disminució.
<b>Tipus de disminucions</b>	<b>Motòrics físics:</b> 53 <b>Visuals:</b> 17 <b>Auditius:</b> 2 <b>Psíquics:</b> 4 <b>Malalts mentals:</b> 4
<b>Benestar social</b>	<b>Invalidesa:</b> 11 <b>Jubilació:</b> 10 <b>Beneficiari:</b> 1

TAULA 9. FONT: web Idescat.

### 8.2 Diagnosi municipal

#### 8.2.1 Persones reconegudes amb alguna disminució

A través de l'Institut d'Estadística de Catalunya s'han obtingut les xifres referents al nombre de persones reconegudes legalment com a disminuïdes del municipi de Sils. Partint d'un padró de 3.178 habitants en l'any 2.001, un 0.02% d'aquesta població pateixen algun tipus de disminució. El sexe femení és el que presenta un nombre més elevat de persones que pateixen alguna disminució.

A Sils hi havia 94 persones amb algun tipus de disminució l'any 2.001. D'entre aquestes, 53 persones patien una disminució motòrica o no motòrica, 17 visual, 2 auditiva, 4 de caràcter psíquic i 4 de malalts mentals.

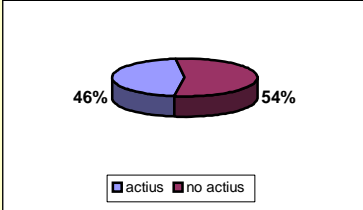
### **8.2.2 Persones no contributives de la seguretat social**

En l'actualitat, a Sils existeix una sola persona beneficiària del subsidi de Garantia d'ingressos mínims per a persones disminuïdes i 21 persones cobren pensions no contributives, d'aquestes 11 persones per jubilació i 10 per invalidesa.

## 9 ACTIVITATS ECONÒMIQUES

### 9.1 Síntesi de la Situació actual.

#### Dades més significants sobre les activitats econòmiques de Sils

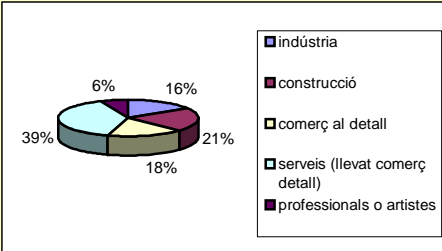
- Població activa**


Font: web Idescat, 1.996

	2.001	1.998		
<ul style="list-style-type: none"> <li><b>Atur</b></li> </ul>	<i>Homes</i>	30	31	
	<i>Dones</i>	45	67	
	<i>Total</i>	75	98	Font: web Idescat

- Desocupats (2,3% de la població total)
- Un 40% són homes i un 60% dones. Aquest percentatge és molt similar al de el total comarcal i varia molt poc del de Catalunya (43% vs. 57%).*
  - Més de la meitat dels desocupats treballaven en sector de l'alimentació, tèxtil i comerç i reparació.*
  - La taxa d'atur s'accentua tant en homes com en dones en les franges d'edat compreses entre els 25 i 34 anys i a partir dels 55 anys.*

**Establiments i empreses per grans sectors d'activitat**



Font: web Idescat, 2.000

<b>Establiments d'empreses del sector industrial, sector serveis i el comerç al detall</b>					
	<b>1.996</b>	<b>1.997</b>	<b>1.998</b>	<b>1.999</b>	<b>2.000</b>
<b>Indústria</b>	40	42	44	47	49
<b>Serveis</b>	49	53	53	49	54
<b>Comerç</b>	110	115	121	118	118

**Localització física de les empreses del sector industrial i dels serveis** *Les empreses es troben distribuïdes formant part del nucli urbà o bé agrupades en polígons industrials.*

TAULA 10. Resum sobre l'estat actual del sector secundari i terciari de Sils. Font: elaboració pròpia.

## 9.2 Diagnosi -Sector Secundari, Sector Terciari i Atur-

L'estudi sobre les activitats econòmiques de Sils s'ha realitzat a través de les dades obtingudes a partir de la pàgina web de L'Institut d'Estadística de Catalunya i de l'Ajuntament de Sils (a través de les dades de l'IAE , 2.000).

La població activa de Sils en l'any 1.996 estava formada per 1.241 treballadors, mentre que la població no activa era de 1.478 persones (jubilats, estudiants, incapacitats i d'altres).

## 9.3 La indústria, el comerç al detall i els serveis presenten un major pes en l'economia de Sils enfront els altres sectors econòmics

La població activa resident a Sils es distribueix en grans sectors d'activitat econòmica: indústria, construcció, comerç al detall, serveis, professionals i artistes. El major nombre d'ocupats treballen en el sector industrial, en el comerç al detall i en els serveis. El sector de la construcció no ha sofert canvis importants, en canvi el sector agrícola ha patit una notable disminució en la taxa d'ocupació (des d'un 10,8% en l'any 1.986 fins a un 4,5% en l'any 1.996).

Sils presenta un alt percentatge de la població ocupada dins del sector industrial (44,7%), sent inferior a la Selva (31,7%) i a tot Catalunya (32,1%). Tot i així aquest percentatge ha minvat en els darrers anys, probablement pel fet que les indústries tendeixen cada vegada més a automatitzar-se. En canvi, el sector serveis ha incrementat el seu nombre d'ocupats, una situació que s'ha donat de forma molt similar a la Selva i a Catalunya.



El sector industrial ha augmentat el nombre d'establiments, de 33 empreses en l'any 1.994 fins a 49 en l'any 2.000. Dels 49 establiments industrials censats en el municipi, un 30,7% es dediquen a la transformació dels metalls, un 24,5% als productes alimentaris, un 20,4% al sector tèxtil i confecció, un 14,2% són empreses d'edició i mobles i la resta pertanyen a activitats diverses.

Sils presenta 54 establiments destinats al comerç al detall. El municipi ofereix una gran quantitat de comerços dedicats a la producció d'aliments, mentre que és més pobre en establiments dedicats a la producció de productes químics, llibres i periòdics.

El nombre d'establiments destinats a tasques de Serveis és de 118, un 24,6% es dediquen els transports i a la comunicació, un 19,5% als serveis personals, 18,6% al comerç a l'engròs, un 16,1% a l'hosteleria i el 37,3% restant pertany a d'altres serveis no relacionats amb el comerç al detall (mediació financera, serveis d'empresa, immobiliària i altres).

La distribució actual de les activitats comercials i de serveis es troba en el centre urbà, principalment a l'avinguda Costa Brava, al voltant de la plaça de l'Estació, al carrer Onze de Setembre i el carrer Sant Cosme i St. Damià, entre d'altres.

D'altra banda, s'hauria de potenciar el mercat setmanal que se celebra cada divendres, per tal d'atreure nous compradors i evitar que els mateixos residents vagin a d'altres llocs a buscar allò que necessiten, reforçant així l'activitat comercial del poble.

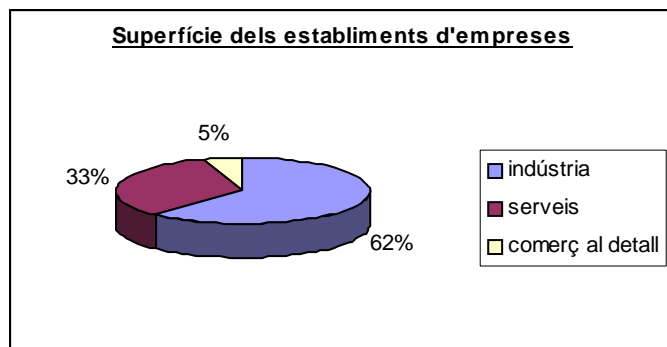
#### **9.4 Desplaçaments de les indústries cap els polígons industrials**

Les indústries es troben disperses al llarg de tot el municipi, tan a dins del nucli urbà, com a fora d'aquest. En els darrers anys, s'ha produït el desplaçament de les indústries del nucli urbà cap als polígons industrials.

En el polígon industrial del Bosc de Can Cuca hi trobem ubicades una gran quantitat d'indústries: de curtició i tèxtil, de matèries plàstiques, d'alimentació..., etc. Aquest polígon industrial disposa de bons eixos de comunicació; l' A -7 i la N – II, i evita que augmenti la pressió sonora dins el nucli urbà produïda per el pas de vehicles pesats, o per processos de càrrega i descarrega d'aquests, millorant la qualitat de vida dels ciutadans.

La resta de les activitats industrials tenen lloc dins del nucli urbà(Can Vilaró) i algunes es troben situades a la urbanització de les Mallorquines (Anetos, Torras Papel...), i d'altres al veïnat de la Granota (T-500).

## 9.5 Superfície ocupada per els establiments d'empreses en funció de la seva activitat econòmica



GRÀFIC 5. Font: web Idescat, any 2.000.

S'observa que els locals destinats a activitats de tipus industrial ocupen una superfície de 63.692 m<sup>2</sup>, el sector del comerç al detall n'ocupa 5.131 m<sup>2</sup> i els establiments dels serveis n'ocupen 33.655 m<sup>2</sup>.

## 9.6 Tot i que les activitats econòmiques de Sils presenten un control per part de l'administració, moltes encara no s'han adaptat a la nova llei.

L'entrada en vigor de la Llei 3/1.998 d'IIAA, Intervenció Integral de l'Administració Ambiental, permet als Ajuntaments regular i classificar les activitats industrials que es desenvolupen al municipi en funció del seu impacte ambiental.

La majoria de les activitats amb incidència ambiental a Sils es troben classificades com a:

- activitats sotmeses al règim de llicència ambiental (Annex II.1 i Annex II.2)
- activitats sotmeses al règim de comunicació ( Annex III)

Amb tot, moltes de les activitats encara no s'han adequat a la nova llei.

## 9.7 Disminució del nombre d'aturats al municipi

En l'any 1.998, Sils tenia 98 persones en estat d'atur, aquesta xifra va disminuir fins a 75 persones desocupades en l'any 2.001. Un 40% del total de persones en estat d'atur eren homes i un 60% dones. Tot i que el percentatge de dones en estat d'atur és superior als homes, el sexe femení va minvar el seu estat d'atur, de 67 dones en l'any 1.998 fins a 45 en l'any 2.001.

### **9.8 L'alimentació és el sector econòmic que manifesta un major nombre d'aturats**

Del sector de l'alimentació i de les begudes prové un 30% dels desocupats, un 15% prové de la indústria tèxtil, del cuir i de l'alimentació, un 14% del comerç i la reparació, un 13% de l'hosteleria i restauració, la resta pertanyien a d'altres tipus d'activitats econòmiques.

## 10 SISTEMES NATURALS.

Sils presenta una gran diversitat gràcies a les característiques climàtiques que permeten trobar des d'espècies típicament mediterrànies fins a espècies eurosiberianes. Aquesta riquesa es veu incrementada per la presència de les zones humides on podem trobar una vegetació hidròfila. És de destacar, també, l'existència dels prats de dall on, conjuntament amb la vegetació hidròfila, trobem una vegetació pràticola.

La gran diversitat florística comporta una gran diversitat faunística, adaptada a les diferents formacions vegetals existents. Dins aquesta riquesa faunística, és de destacar la presència de nombrosos amfibis, alguns rèptils, així com aus típiques de zones d'aiguamolls. El conjunt de la flora i fauna fa que trobem nombrosos espais amb elevat interès natural.

### 10.1 Comunitats vegetals presents a Sils.

A continuació s'enumeren les comunitats vegetals presents a Sils, en negreta hi ha els hàbitats d'interès comunitari.

#### 1 – Boscos

Boscos mediterranis

- **Suredes (*Quercetum ilicis galloprovinciale suberetosum*)**
- **Alzinars (*Quercetum ilicis galloprovinciale subass. pistacietosum*)**
- Rouredes (*Pteridio-Quercetum pubescentis*)
- Pinedes

Boscos de ribera

- **Verneda**
- **Freixenedes**
- Gatellada
- Salzeda
- Robinia
- Omeda
- Avellanoses
- Bosc caducifoli mixt de totes les formacions arbòries de ribera

Plantacions

#### 2 – Brolles

Brolla de bruc d'escombres (*Lavanduleto-Ericetum scopariae*)

Brolla de bruc boal (*Cisteto-Sarothamnetum catalaunicum*)

#### 3 – Landes

#### 4 – Vegetació aquàtica, flotant i submergida

- Poblaments de lleties d'aigua
- Herbassars aquàtics d'aigua dolça

#### 5 – Vegetació higròfila

- Creixenars
- Jonquerola d'eleocaris

- Canyissar i balcar
- Herbassar alts de càrex
- Jonquera de jonc boval

## 6 – Prats humits (Prats de Dall)

## 7 – Pastures seques (Llistonar amb trèvol i fenassar amb polígala gironina)

## 8 – Vegetació arvense de secà i regadiu

## 9– Vegetació roderal

## 10– La bardissa

## 10.2 Fauna.

Cada una de les comunitats anteriors presenta les espècie de fauna típiques de la zona. Entre les espècies presents a Sils n'hi ha les incloses en la Directiva Hàbitat::

<b>ESPÈCIES RELACIONADES A L'ANNEX IV LOCALITZADES AL MUNICIPI</b>	<b>LOCALITZACIÓ</b>
<b><i>Microqiròpters</i></b>	
<b><i>Emys orbicularis</i></b>	Zona de Massabé i la Granota.
<b><i>Mauremys caspica</i></b>	Esporàdic a la sèquia de Sils.
<b><i>Lacerta viridis</i></b>	Sota al polígon industrial de Maçanet.
<b><i>Triturus marmoratus</i></b>	Capçalera de la riera de Vallcanera.
<b><i>Alytes obstetricans</i></b>	Capçalera de la riera de Vallcanera.
<b><i>Pelobates cultripes</i></b>	Can Tarrés, Massabé i marges Sèquia.
<b><i>Bufo calamita</i></b>	Comú a tot el terme municipal.
<b><i>Hyla meridionalis</i></b>	Abundant als herbassars.
<b><i>Cerambyx cerdo</i></b>	Capçalera de la riera de Vallcanera.

TAULA 11. Taula 24. Relació i localització de les espècies detectades a Sils de les relacionades a l'Annex IV de la Directiva 92/43/CEE. Font: Pla Especial de protecció del medi natural i del paisatge dels Estanys de Sils, Riera de Santa Coloma i Turons de Maçanet.

**ESPÈCIES RELACIONADES A L'ANNEX I LOCALITZADES AL MUNICIPI DE SILS**

<i>Ixobrychus minutus</i>	<i>Himantopus himantopus</i>
<i>Botaurus stellaris</i>	<i>Burhinus oedicnemus</i>
<i>Nycticorax nycticorax</i>	<i>Glareola praticola</i>
<i>Ardeola ralloides</i>	<i>Pluvialis apricaria</i>
<i>Egretta garzetta</i>	<i>Gallinago media</i>
<i>Ardea purpurea</i>	<i>Philomachus pugnax</i>
<i>Ciconia nigra</i>	<i>Tringa glareola</i>
<i>Ciconia ciconia</i>	<i>Larus genei</i>
<i>Phoenicopterus ruber</i>	<i>Chlidonias hybridus</i>
<i>Tadorna ferruina</i>	<i>Chlidonias niger</i>
<i>Pernis apivorus</i>	<i>Bubo bubo</i>
<i>Milvus migrans</i>	<i>Asio flammeus</i>
<i>Milvus milvus</i>	<i>Caprimulgus europaeus</i>
<i>Circaetus gallicus</i>	<i>Alcedo atthis</i>
<i>Circus aeruginosus</i>	<i>Melanocorypha calandra</i>
<i>Circus cyaneus</i>	<i>Calandrella brachydactyla</i>
<i>Circus pygargus</i>	<i>Anthus campestris</i>
<i>Hieraetus pennatus</i>	<i>Luscinia svecica</i>
<i>Pandion halietus</i>	<i>Oenanthe leucura</i>
<i>Falco peregrinus</i>	<i>Acrocephalus paludicola</i>
<i>Falco columbarius</i>	<i>Acrocephalus melanopogon</i>
<i>Crex crex</i>	<i>Sylvia undata</i>
<i>Porzana porzana</i>	<i>Lanius minor</i>
<i>Porzana pusilla</i>	<i>Laniuscollurio</i>
<i>Grus grus</i>	<i>Emberiza hortulana</i>
<i>Tetrax tetrax</i>	

TAULA 12. Relació i localització de les espècies detectades a Sils de les relacionades a l'Annex I de la Directiva 79/409/CEE. Font: Pla Especial de protecció del medi natural i del paisatge dels Estanys de Sils, Riera de Santa Coloma i Turons de Maçanet.

Per tant totes les actuacions que es duuguin a terme en el municipi que puguin afectar al territori caldrà efectuar-les vigilants de no afectar a cap d'aquestes espècies.

### 10.3 Recursos agràris i forestals.

Els terrenys agrícoles i forestals representen més del 70% de la superfície del terme municipal de Sils. El sector primari, però, ocupa només un 4,5 % de la població activa del municipi i representa el 2,7% del PIB.

<b>Agrícola</b> 633,19	Secà	704,95	Herbaci	504,95
	Regadiu	128,24	Herbaci	96,54
Horta			31,70	
<b>Forestal</b> 1841,2	Arbrat	1754,90	Ribera	507,70
			Bosc	1247,20
			Matoll	26,30
	No arbrat	86,30	Altres	60,00
			Ferrocarril	12,00

TAULA 13. Distribució de les superfícies agrícoles i forestals del terme municipal de Sils. Font : elaboració pròpia .

#### 10.3.1 Recursos forestals.

- Municipi molt antropitzat, superfície forestal inferior a la mitjana de Catalunya i molt inferior a la mitjana de Girona i de La Selva.
- Comunitat forestal molt antropitzada amb presència abundant d'espècies alòctones (eucaliptus, pollancre clonals, etc.)
- Sistemes forestals degradats per una pressió excessiva en èpoques recents (20 anys), i en canvi una manca total d'intervencions de millora i, si exceptuem les plantacions, inclús d'aprofitaments en èpoques immediates.
- Expansió dirigida d'algunes espècies teòricament més rendibles (pinastre, sureda) en detriment d'altres espècies teòricament menys rendibles (roure i alzina).
- En els darrers anys els efectes dels incendis han estat mínims.

- L'estat fitosanitari és el normal de les masses forestals de la zona, no detectant-se cap plaga específica.
- Sotabosc: molt dens en algunes zones degut a la presència d'una massa boscosa esclarissada. En certes zones, no obstant, és inexistent a causa de la realització d'estassades arreu de l'estrat arbustiu.
- No hi ha ADF
- Hi ha poques finques amb Plans Tècnics de Gestió i Millora Forestal.

### 10.3.2 Recursos agrícoles.

### 10.3.3 Recursos ramaders.

A Sils s'hi troben 39 explotacions ramaderes segons el DARP, algunes d'elles tenen més d'un tipus de producció.

La majoria són petites i es troben incloses dins l'annex III del Reglament general de desplegament de la Llei 3/1998, de 27 de febrer, de la intervenció integral de l'administració ambiental.

	<i>Núm. Explotac.</i>
<i>Vacú de llet</i>	14
<i>Vacú de carn</i>	10
<i>Porcí</i>	13
<i>Oví</i>	2
<i>Equí</i>	2
<i>Gallines</i>	1
<i>Pollastres</i>	2
<i>Conills</i>	3
<i>Perdius</i>	1
<b>TOTAL</b>	<b>48</b>

TAULA 14. Explotacions ramaderes existents per tipus de producció a Sils. Font: DARP.



Aquestes explotacions generen anualment 17.600 tones de fems que poden ésser absorbits pels terrenys de conreu del municipi.

El nitrogen generat per aquestes explotacions es el següent:

<b>APTITUD</b>		<b>NÚM. DE CAPS</b>	<b>NITROGEN PER PLAÇA</b>	<b>NITROGEN TOTAL</b>
			<i>Kg / any i plaça</i>	<i>Kg / any</i>
<b>VAQUÍ</b>	De llet	319	73	23287
	Reposició	647	36,5	23615,5
	Engreix	49	21,9	1073,1
<b>PORCÍ</b>	Reproducció	10	57,6	576
	Engreix	2.050	8,5	17425
	Mascles	1	18	18
	Truja transició	280	18	5040
<b>OVÍ</b>	Reproducció	19	9	171
	Engreix	6	3	18
	Reposició	3	4,5	13,5
<b>EQUÍ</b>	Equí	142	63,8	9059,6
<b>POLLASTRES</b>	Pollastres	18.500	0,22	4070
<b>CONILLS</b>	Conills	7.415	4,3	31884,5
<b>AVÍCOLA</b>	Avícola	2.710	0,5	1355
			<b>TOTAL</b>	
			<b>Kg Nitrogen/ any</b>	<b>117.606,20</b>

Si dividim aquest nitrogen entre la superfície que es conrea actualment ens donara un valor de 195 kg de nitrogen per Ha, que es inferior al límit actual de 210 kg de nitrogen per Ha, però que ens indica que amb l'adob orgànic n'hi ha prou per mantenir tos els conreus del municipi.

El futur d'aquestes explotacions es incert ja que la majoria són de petit tamany. No s'han adequat a la llei d'intervenció integral, i el poc marge de benefici que generen fa que els sigui molt difícil continuar endavant.

## 10.4 Incidències en el medi natural.

Aquí s'han considerat aquelles actuacions, elements o infraestructures que actualment comporten un impacte que repercuteix amb un deteriorament de la qualitat paisatgística:

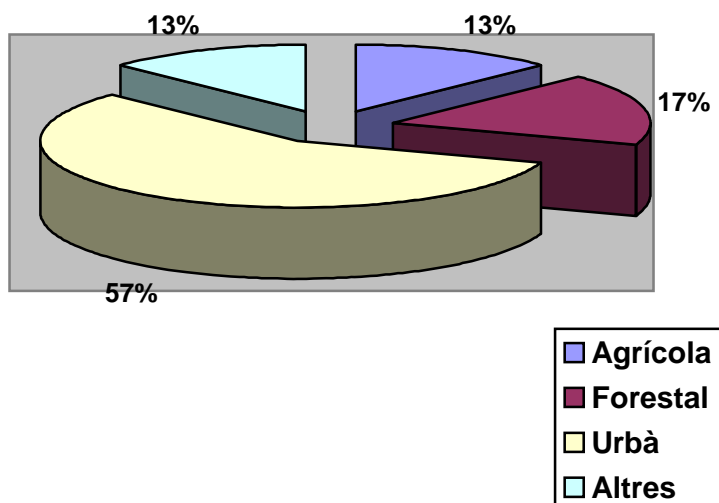
- **Urbanitzacions:** la presència de nombroses urbanitzacions ha comportat un trencament paisatgístic important. A més aquestes s'han fet sense cap criteri paisatgístic, és a dir sense una normativa estricta que prohibeixi la construcció d'edificis altament impactants i sense la realització de mesures correctores en el perímetre de la urbanització per a disminuir l'impacte visual. A més el mal estat de les infraestructures, serveis i cases d'algunes urbanitzacions actuen com efecte concurrent sobre l'impacte visual. El fet de trobar-se totes elles en terrenys forestals també contribueixen a aquest impacte visual.
- **Vies de comunicació:** l'existència de nombroses vies de comunicació també ha comportat un trencament paisatgístic, a més d'augmentar el concepte de visibilitat paisatgística, que contribueix a que qualsevol impacte visual tingui major importància.
- **Indústries aïllades:** l'existència d'indústries aïllades també comporta un trencament del paisatge. A més la majoria d'aquestes no han pres mesures d'integració en el paisatge.
- **Antenes de comunicació:** es tracta d'elements que comporten una gran fragilitat en el paisatge degut a la seva estructura i que són visibles des de moltes zones.
- **Línies elèctriques:** l'existència d'una densa xarxa elèctrica, amb presència de nombroses torres d'Alta Tensió sense que s'hagin previst cap mesura correctora.
- **Pedreres.**



**TAULA 15. Diagnosi de l'estat actual dels conreus a Sils**

## 11 URBANISME

Trets característics de l'urbanisme de Sils.



GRÀFIC 6. Distribució dels usos del Sòl a Sils. Font Elaboració propia.

### 11.1 Normativa de referencia.

- Llei 1/1995, de 16 de març pel qual s'aprova el Pla Territorial General.
- 360 Ha del terme municipal estan en el Pla Especial de Protecció de Medi Natural i del Paisatge de Estany de Sils, la Riera de Santa Coloma i els Turons de Maçanet.,

### 11.2 Evolució del casc urbà.

Amb l'aparició del ferrocarril, l'antic nucli de Mallorquines, situat al camí ral, cedí protagonisme al nucli de Sils, lloc on parava el tren. Posteriorment la Nacional II, l'autopista i properament el TGV han anat fraccionant el territori. En l'actualitat amb l'augment de la construcció de forma de cases aïllades el nucli de Sils està pràcticament unit al nucli de Mallorquines, mitjançant l'antiga Urbanització Can Cabirol que actualment es pot considerar casc urbà.

### 11.3 Urbanisme a Sils.

<b>DESCRIPCIÓ DE L'URBANISME A SILS</b>	
<b>Sils avui</b>	<p>Avui Sils és essencialment nucli urbà allargat i tres urbanitzacions aïllades. El nucli antic de Sils i el de Mallorquines es troben als dos extrems del nucli urbà. La carretera C-253 s'ha convertit en la Carretera de Santa Coloma, el Carrer Major i l'Avinguda Costa Brava. La zona entre els dos nuclis es majoritàriament residencial, i en molts casos residencial aïllada. Els equipaments estan repartits pel nucli urbà, existint certes mancances a les urbanitzacions.</p>
<b>Estructura</b>	<ul style="list-style-type: none"> <li>• Distància Nucli Sils Nucli Mallorquines 1500 m. (20 minuts a peu).</li> <li>• Densitat d'ocupació del sòl urbà (exclòs viari i industrial): 6 habitatges/Ha (ciutat compacta mínima: 30-40 habitatges/Ha).</li> <li>• Diversitat d'usos urbans: baixa excepte al nucli antic i carrers propers.</li> <li>• Equipaments al nucli. A les urbanitzacions zones esportives i parcs.</li> </ul>
<b>Sils futur</b>	<ul style="list-style-type: none"> <li>• Desenvolupament cap a la zona sud i consolidació de l'unió Sils Mallorquines.</li> <li>• Cinturó agrícola-forestal dels estanys.</li> <li>• Noves particions del terreny pel TGV.</li> <li>• Reconversió de l'antiga carretera de Sant Feliu en carrer del nucli urbà (integració i permeabilitat)</li> <li>• Altres projectes puntuals (zona esportiva i sectors pendents del sòl no urbanitzable).</li> <li>• Si es segueix construït al ritme actual hi ha parcel·les per 25 anys.</li> </ul>

TAULA 16. Diagnosi urbanisme a Sils.

## 11.4 Diagnosi sobre els usos del sòl.

L'ús predominant en les ciutats és el residencial (habitatges) i la resta d'usos conviuen de diferents formes: o bé compartint el mateix espai edificat per a usos residencials, o bé de forma diferenciada com a espai singular dins el teixit, o bé en teixits ordenats específicament per a un ús determinat.

El dinamisme en una ciutat, el seu volum d'activitat, allò que el sector comercial a fet seu diguent que el comerç dóna vida a les ciutats, està en la capacitat de que diferents usos comparteixin el mateix espai

Els usos condicionen les tipologies edificatòries i amb això la fisonomia de les ciutats. D'altre banda els usos poden desplaçar-se per la ciutat i caldrà que el planificador ho tingui present si en el seu interès està el preservar les característiques de determinats espais urbans.

<i>Usos del sòl</i>	<i>Característiques</i>
<i>RESIDENCIAL</i>	<ul style="list-style-type: none"> <li>• Predomini de l'habitatge unifamiliar entre mitgeres o aïllat. El plurifamiliar, llevat d'actuacions puntuals, comparteix els espais destinats inicialment als edificis unifamiliars.</li> <li>• En la zona del nucli antic hi ha compartimentació d'usos, principalment el comercial.</li> </ul>
<i>INDUSTRIAL</i>	<ul style="list-style-type: none"> <li>• Polígon industrial consolidat.</li> <li>• Hi ha indústria gran al nucli urbà. Problemes d'accessibilitat per els vehicles de gran tonatge</li> <li>• Presència d'alguna indústria important aïllada..</li> </ul>
<i>COMERCIAL</i>	<ul style="list-style-type: none"> <li>• Molt dispers pel nucli antic i l'eixample, en general escàs,</li> <li>• Manca oferta hotelera.</li> </ul>
<i>EQUIPAMENTS</i>	<ul style="list-style-type: none"> <li>• Suficients al nucli</li> <li>• Certes mancances a les urbanitzacions.</li> </ul>
<i>ESPAIS LLIURES</i>	<ul style="list-style-type: none"> <li>• Suficients però poc acondicionats a les urbanitzacions.</li> <li>• Certa mancança al nucli, especialment al nucli de Mallorquines.</li> </ul>

TAULA 17. Diagnosi urbanística sobre usos del sòl.

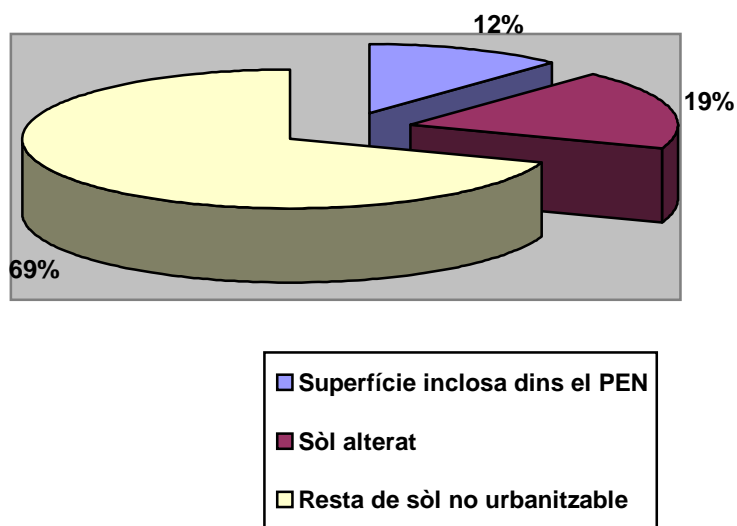
### 11.5 Estat actual de les zones urbanitzades.

En el quadre de la pagina següent es pot veure l'estat en que es troba actualment de les zones urbanitzades (nucli urbà i urbanitzacions).

	<i>NUCLI URBÀ</i>	<i>Vallcanera Park</i>	<i>Les Comes</i>	<i>King Park</i>
<b>Superfície (ha)</b>	137	95,48	65,27	16,5
<b>Núm. Parcel·les</b>	600	989	454	153
<b>Núm. Parcel·les construïdes</b>	1024	693	90	92
<b>Sanejament (%)</b>	100%	100%	40%	100%
<b>Aigua (%)</b>	100%	100%	55%	100%
<b>Electricitat (%)</b>	100%	100%	40%	100%
<b>Enllumenat (%)</b>	95%	100%	20%	100%
<b>Voreres (%)</b>	95%	80%	20%	60%
<b>Asfaltat (%)</b>	95%	100%	30%	100%

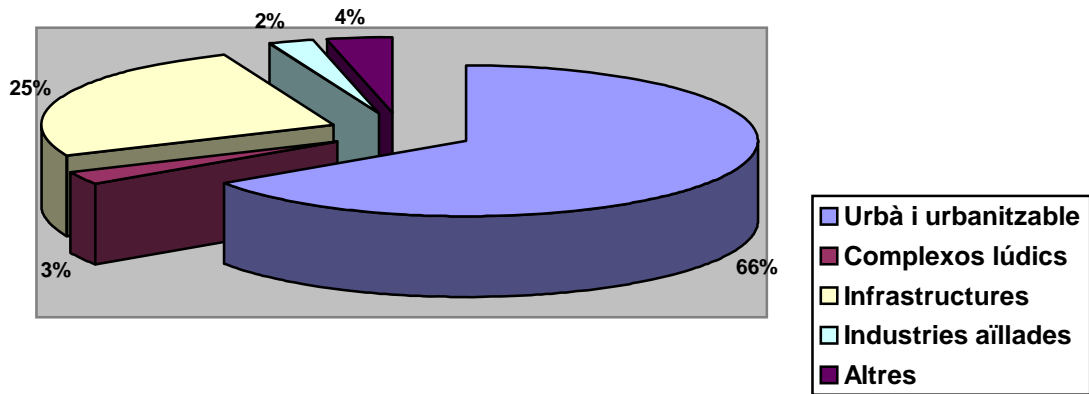
TAULA 18. Estat actual de les zones urbanitzades

### 11.6 Ús del territori i grau de protecció específica.



GRÀFIC 7. Distribució del sòl al terme municipal de Sils. Font Elaboració pròpia.





GRÀFIC 8. Distribució del sòl alterat al terme de Sils. Font Elaboració propia.

## 12 FLUXOS DE RESIDUS

### 12.1 RESIDUS DOMÈSTICS:

#### 12.1.1 Producció

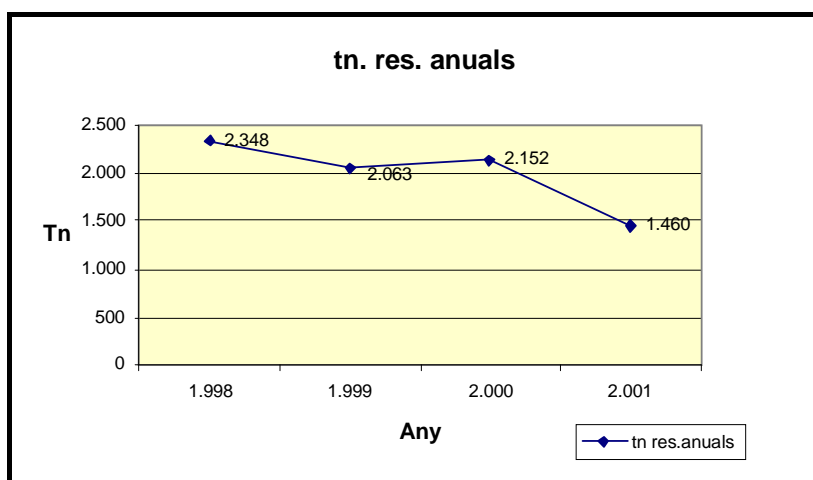
- Una baixa producció per habitant i dia.

L'estimació de la producció de residus de les diferents fraccions s'ha fet a partir de les dades totals de residus recollits (en les diferents fraccions) i aplicant el % de cada fracció que es pot trobar en una bossa d'escombraries. A partir d'aquests valors s'ha elaborat la taula 1.

ANY	VIDRE	PAPER	ENVASOS	M. O.	REBUIG	tm res.anuals
1.998	187,83	540,02	258,27	1.056,56	305,23	2.347,91
1.999	165,02	474,42	226,90	928,22	268,15	2.062,71
2.000	172,19	495,05	236,76	968,58	279,81	2.152,40
2.001	116,76	335,69	160,55	656,79	189,74	1.459,53
<b>Mitja</b>	<b>160,45</b>	<b>461,29</b>	<b>220,62</b>	<b>902,53</b>	<b>260,73</b>	<b>2.005,63</b>

TAULA 1.Producció anual de residus. Font: Elaboració pròpia a partir de dades de Junta Residus (1.998-2.001).

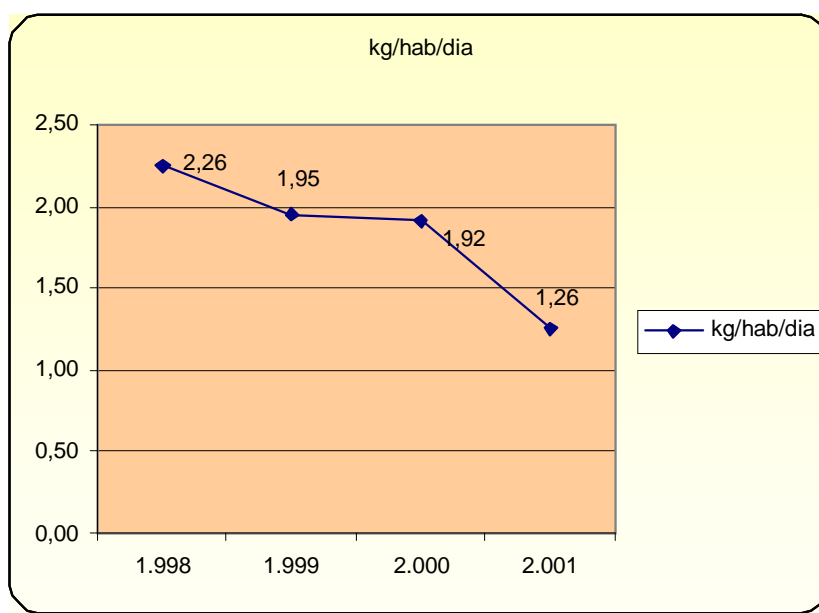
De voluminosos i runes no es disposa d'informació, de tones generades, ja que es recullen conjuntament amb la fracció de rebuig.



GRÀFIC 9. a partir de dades de Junta Residus (1.998-2.001)Evolució en la producció de residus al municipi de Sils. Font: Elaoració pròpia

ANY	hab	ton res.anuals	Ton/hab/any	kg/hab/dia
1.998	2.848	2.347,91	0,82	2,26
1.999	2.896	2.062,71	0,71	1,95
2.000	3.078	2.152,40	0,70	1,92
2.001	3.178	1.459,53	0,46	1,26

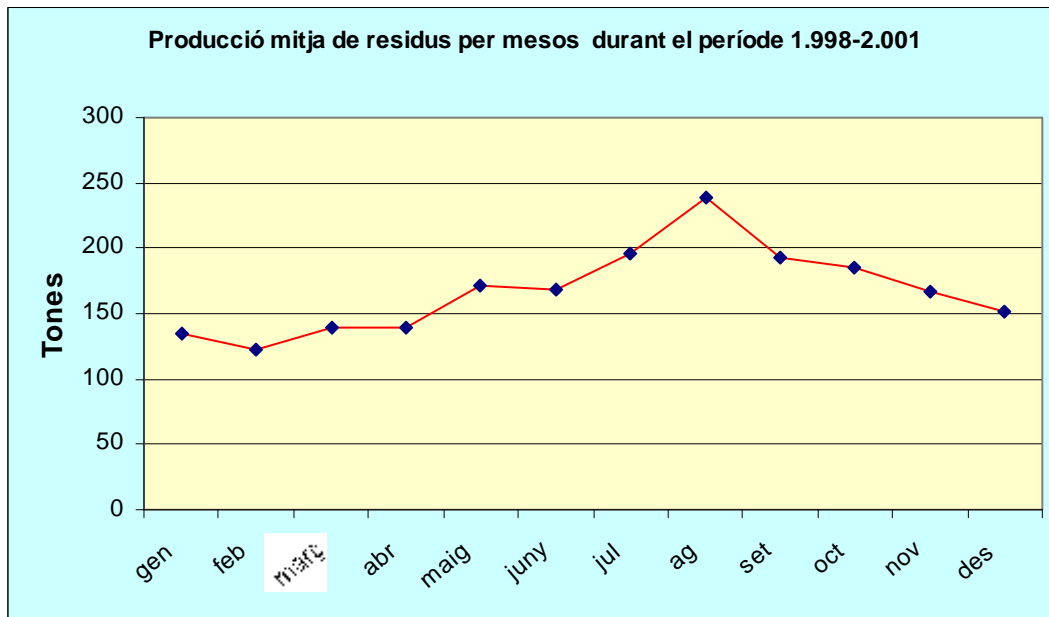
TAULA 19. Producció de residus per habitant i dia els darrers 4 anys. Font: Elaboració pròpia a partir de dades de la Junta de Residus.



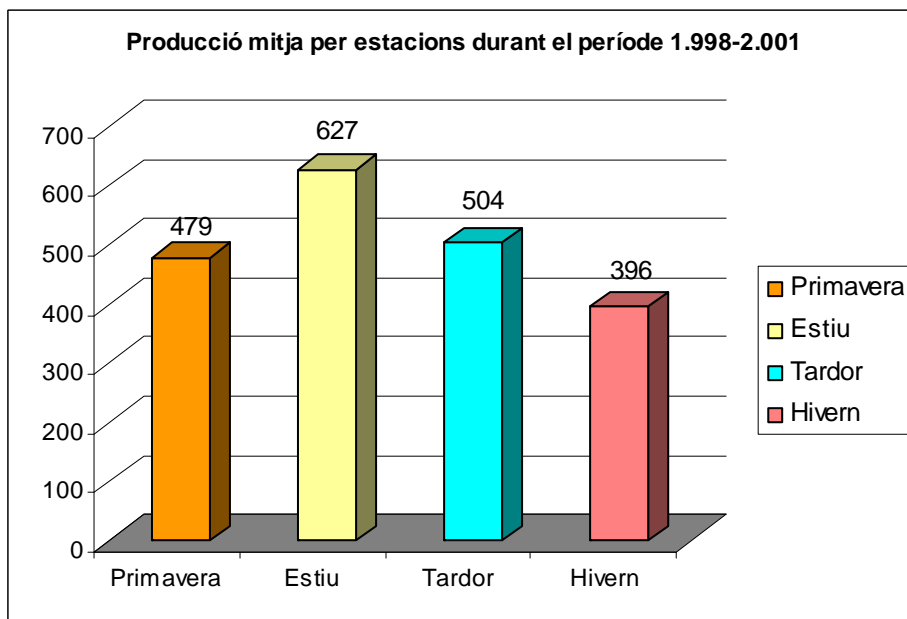
GRÀFIC 10. Evolució de la producció de residus per habitant i dia els darrers 4 anys. Font: Elaboració pròpia a partir de dades subministrades per la Junta de Residus.

El valor de l'any 2.001 de 1,26 kg/hab/dia cal considerar-lo un valor assumible, comparant-lo amb la mitja de Catalunya que és de 1,2 kg/hab i dia. A més a més, tal i com es pot veure a la gràfica anterior, aquest valor ha anat disminuint any rere any des de l'any 1998, des d'un valor extremadament elevat (2,26) a un valor moderat (1,26), amb una diferència d'1 Kg/hab/dia en quatre anys.

- Una producció estacional variable però amb un augment a l'estiu gens significatiu.



GRÀFIC 11. Producció de residus per mesos Font: Consell Comarcal de la Selva (1.998-2.001)



GRÀFIC 12. Producció estacional de residus. Font elaboració pròpia a partir de dades del Consell Comarcal de la Selva (1.998-2.001)

**12.1.2 Gestió:****➤ FRACCIONS RECOLLIDES- GESTIÓ:**

- **La recollida de matèria orgànica, voluminosos i runes és un problema pendent.**

Actualment a Sils es recullen separadament les següents fraccions:

- Vidre
- Paper i Cartró
- Envasos
- Rebuig
- Piles
- Restes de Poda

Per contra la matèria orgànica, les petites runes procedents d'obres de particulars i els voluminosos no es recullen separadament, i es barregen juntament amb la fracció de rebuig, amb el què el seu destí final és la deposició en abocador controlat sense que es faci cap tipus de valorització.

FRACCIÓ	EMPRESA	DESTÍ FINAL
REBUIG	A. J. RUZ	100 % deposició controlada
VIDRE	SEMURSA	100 % empreses reciclatge
PAPER CARTRÓ	SEMURSA	100 % empreses reciclatge
ENVASOS	SEMURSA	100 % empreses reciclatge
PILES	Junta Residus	100 % empreses reciclatge
RESTES PODA	Consell Comarcal de la Selva	100 % empreses reciclatge
VOLUMINOSOS	No es recullen separadament	100 % deposició controlada
RUNES PARTICULARS	No es recullen separadament	100 % deposició controlada

A la taula 3 s'han indicat les taxes de recollida:

<i>Habitatges</i>	<i>Bars i restaurants</i>	<i>Comerços</i>
68 €	1.228 €	116 €

TAULA 20. Taxes d'escombraries en €/any per als diferents sectors. Al municipi de Sils: Font: Ajuntament de Sils. (2.003)

### 12.1.3 Eficiència de les recollides selectives:

- **Sistema de recollida - Una recollida mitjançant contenidors en àrees de vorera i àrees d'aportació.**

La recollida de totes les fraccions que es recullen separatament es fa mitjançant contenidors específics i una recollida porta a porta. No obstant, el municipi encara no disposa de deixalleria.

- **Nº contenidors i ratio – Un ratio que supera l'ideal en els casos de vidre, paper i cartró i rebuig, però deficient en el cas del envasos i amb falta de contenidors de recollida selectiva en les urbanitzacions.**

<i>Zones</i>	<i>Rebuig</i>	<i>Vidre</i>	<i>Paper</i>	<i>Envasos</i>
<i>Casc Urbà</i>	61	3	3	3
<i>Urbanitzacions</i>	29	8	6	1

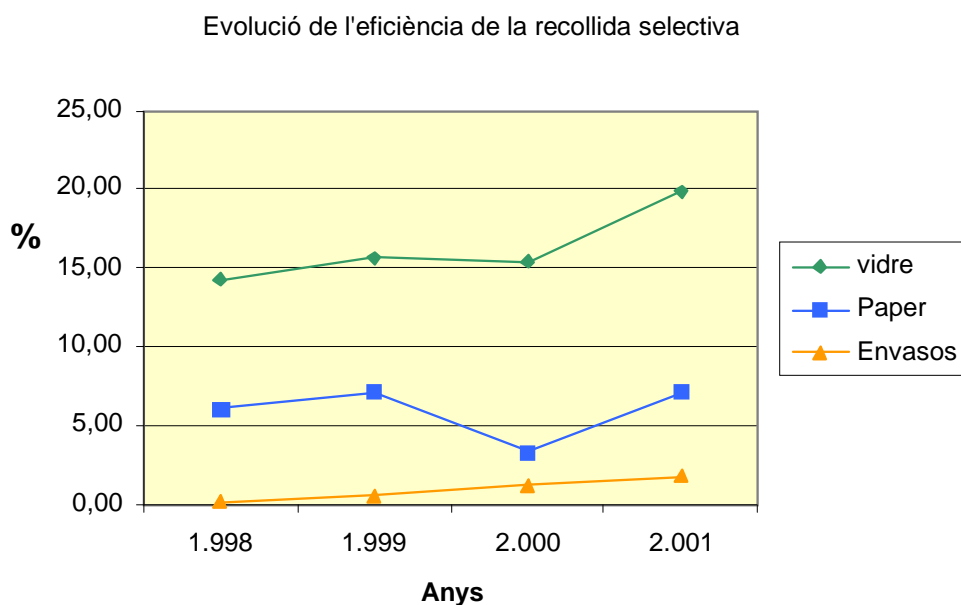
TAULA 21. Nº de contenidors i localització per a les diferents fraccions recollides. Font: elaboració pròpia. (març de 2.003)

	<i>nº contenidors</i>	<i>Ratio hab/cont</i>
<i>Rebuig</i>	90	35,3
<i>Vidre</i>	11	288,9
<i>Paper</i>	9	353,1
<i>Cartró</i>	4	794,5

TAULA 22. nº d'habitants/contenedor. Font elaboració pròpia (Març 2.003)

Amb aquests valors s'arriba a 1 contenidor per cada 500 habitants per a les fraccions de vidre, paper i cartró i 1 contenidor per a cada 200 habitants per al rebuig, però no s'assoleix l'objectiu en el cas dels envasos. No obstant, i degut a les nombroses urbanitzacions, en aquestes localitzacions no s'assoleix l'objectiu per cap tipus de contenidor.

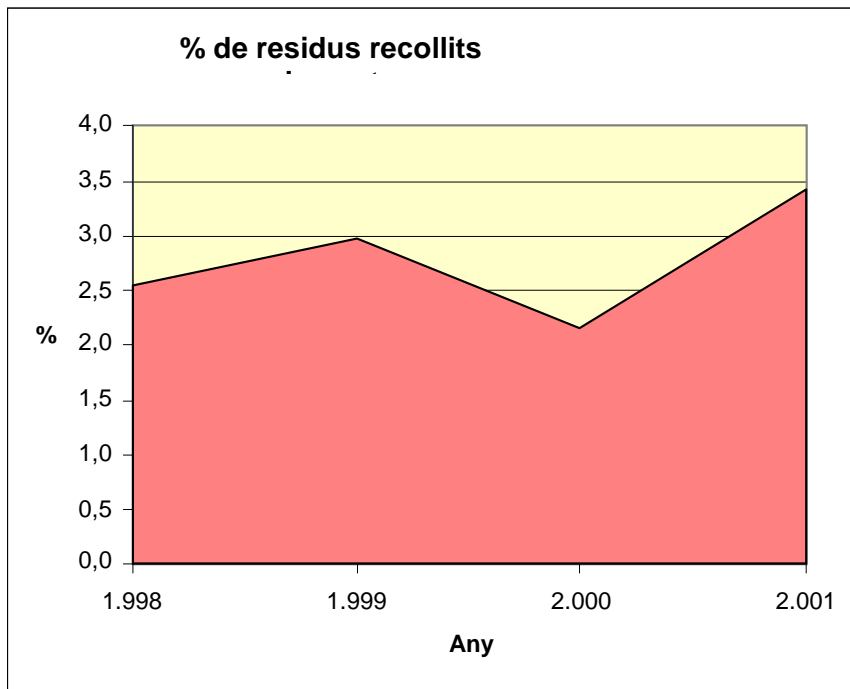
A part d'aquests contenidors indicats, també hi ha contenidors de piles repartits per diferents establiments comercials i dos contenidors per a la recollida de restes de poda.



**GRÀFIC 13.** Evolució de l'eficiència de la recollida selectiva per a les diferents fraccions .  
Font: Elaboració pròpia a partir de les dades facilitades per la Junta de Residus.

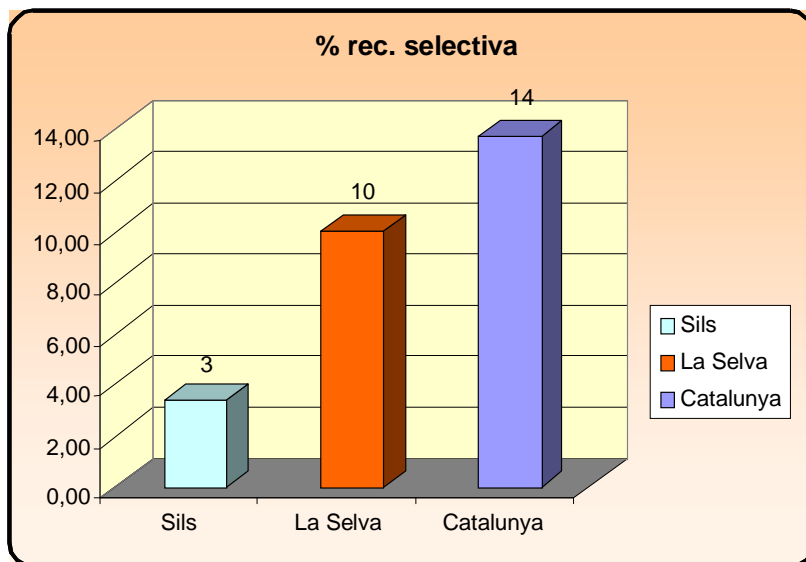
	<i>Ton anuals generades</i>	<i>Total Ton rec selec</i>	<i>% rec. Select</i>
<b>1.998</b>	2347,91	59,68	2,54
<b>1.999</b>	2062,71	60,99	2,96
<b>2.000</b>	2152,53	46,07	2,14
<b>2.001</b>	1459,64	49,79	3,41

**TAULA 23.** Evolució del Tant per cent recollit separatament.. Font: elaboració pròpia (1.998-2.001)



**GRÀFIC 14.** Tant per cent recollit separatament ,respecte a la totalitat de residus generats.  
 Font: Elaboració pròpia (1.998-2.001)

S'observa un increment moderat en el percentatge de recollida selectiva els darrers anys i a més a més el 3,41 % recollit a Sils, està encara molt distant dels valors mitjos de Catalunya.



**GRÀFIC 15.** Comparació de l'eficiència de la recollida selectiva de Sils respecte a la comarca i Catalunya . Font: Elaboració pròpia- Any 2.001

Aquest valors també estan molt distants dels que preveu el Programa de Gestió de Residus Municipals de Catalunya (PROGREMIC) que estableix per a l'any 2.003 arribar recollir fins al



60 % de les fraccions de Vidre i Paper i Cartró i al 15 % per a les fraccions d'envasos i incrementar aquesta valors fins al 75 i 25 % l'any 2.006.

A la taula 8 s'ha indicat la capacitat total dels contenidors existents i el volum de residus/ fraccions que es generen diàriament al municipi.

	<i>FV</i>	<i>FP</i>	<i>FE</i>
<i>m<sup>3</sup> res/dia</i>	1,07	9,20	3,67
<i>m<sup>3</sup> res/dia (Puntes estivals)</i>	1,44	12,42	4,95
<i>Capacitat contenidors actuals</i>	27,5	22,5	10

TAULA 24. Producció diària de residus, en m<sup>3</sup>, per a les diferents fraccions que es recullen separadament i capacitat total dels contenidors que hi ha actualment. Font: elaboració pròpia (març 2.003)

Tenim que actualment hi ha capacitat suficient per a recollir separadament el 100 % de la producció de residus de les fraccions de Vidre, Paper i cartró i Envasos, inclòs en les puntes estivals. Per tant la baixa eficiència de la recollida selectiva cal buscar-la en altres factors.

- **La falta de contenidors a les nombroses urbanitzacions de Sils i la no separació de residus de matèria orgànica, residus voluminosos i s'apunten com les principals causes de la baixa eficiència de la recollida selectiva.**

## 12.2 RESIDUS INDUSTRIALS:

### 12.2.1 Producció:

- **Una lleugera disminució en el nº d'empreses que fa la declaració de residus industrials respecte l'any 1.999 però un increment respecte l'any 1.998:**

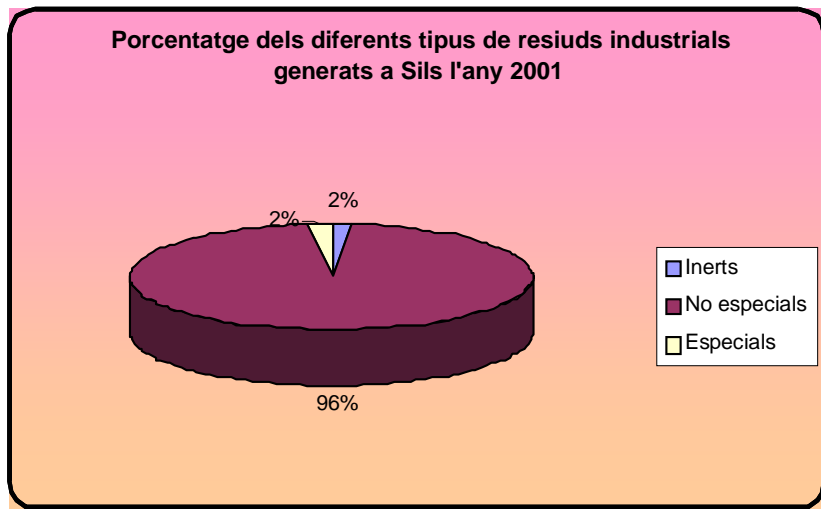
<i>ANY</i>	<i>nº empreses</i>
<i>1.998</i>	23
<i>1.999</i>	28
<i>2.000</i>	27
<i>2.001</i>	26

TAULA 25. nº empreses que fan la declaració de res. Industrials

- Una oscil·lació en la producció de residus lligada a l'oscil·lació del nombre d'empreses que fan la declaració.

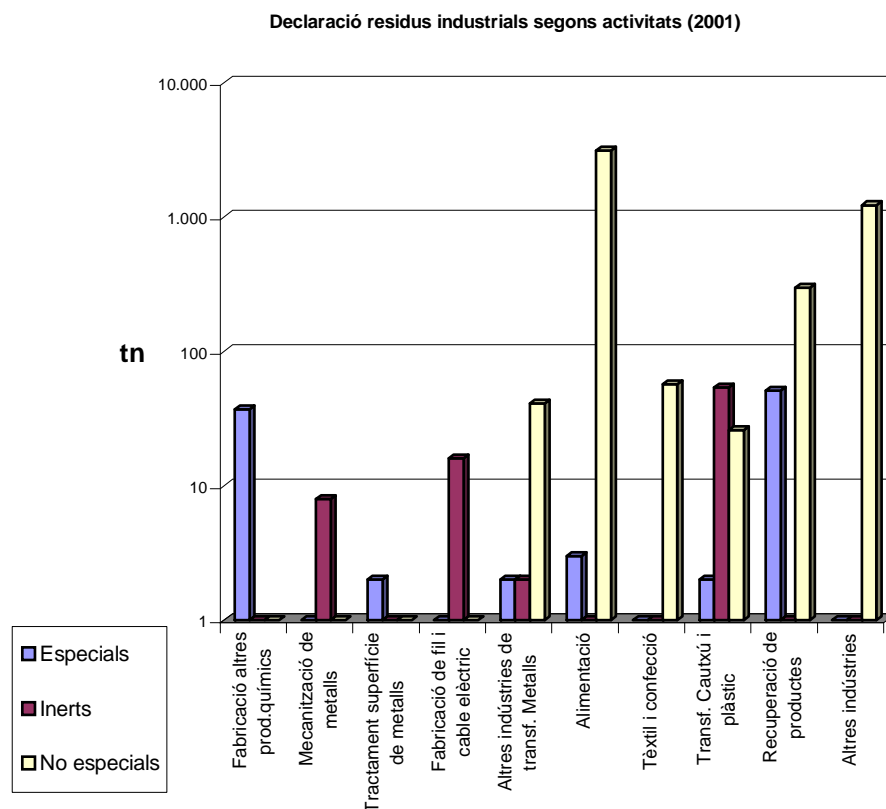
<i>Residus industrials declarats en tones</i>	<i>1.998</i>	<i>1.999</i>	<i>2.000</i>	<i>2.001</i>
Inerts	158	101	103	81
No especials	4.459	8.304	4.901	4.775
Especials	198	686	387	96
<b>Total</b>	<b>4.815</b>	<b>9.091</b>	<b>5.391</b>	<b>4.952</b>

TAULA 26. Residus industrials declarats al municipi de Sils Font: Junta de Residus



GRÀFIC 16. Percentatge dels diferents tipus de residus industrials declarats a Sils l'any 2001. Font: Junta de Residus

- La majoria de residus declarats pertanyen al sector de l'alimentació.



GRÀFIC 17. Declaració de residus industrials segons activitats. Any 2.001 . Font: Junta de residus

- Gestió dels residus industrials – una gestió individualitzada:**

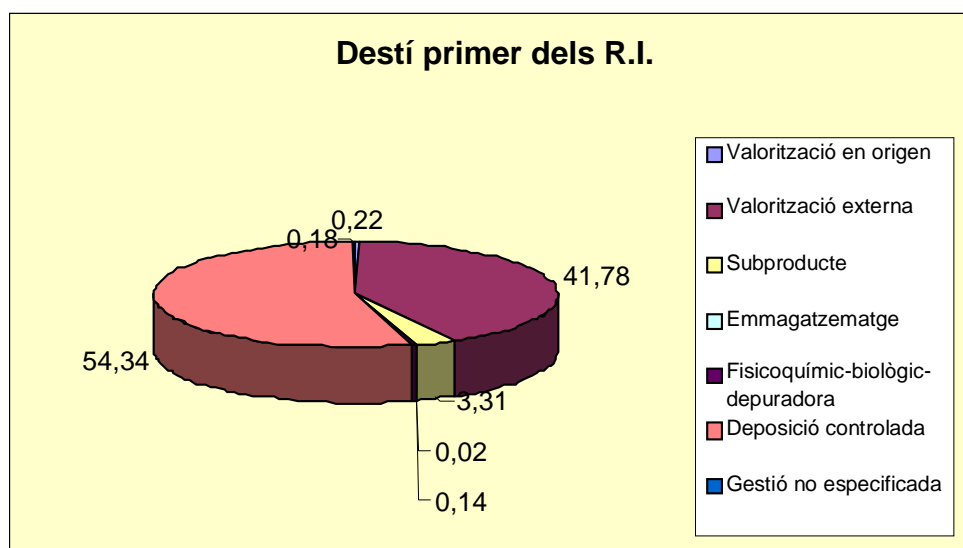
La gestió dels residus industrials va a càrrec de la pròpia empresa. Cada empresa contracta a un gestor autoritzat per la Junta de residus. Actualment la recollida l'estan efectuant varies empreses: BFI, JURCA, Foment del Reciclatge, CESPÀ GR i en alguns casos drapaires.

La recollida de residus oliosos va a càrrec de l'empresa CATOR. Aquesta actualment recull a un total de 8 indústries i 6 tallers mecànics i efectua 10 recollides anuals.

Any	Total quilos	nº recollides
1.997	3.663	3
1.998	11.204	7
1.999	7.837	7
2.000	11.476	7
2.001	16.825	10

TAULA 27. Quilos recollits de residus oliosos i nº de recollides anuals efectuades per l'empresa. Font: CATOR

- **Tractament dels residus industrials – un 54% dels residus generats van a la deposició controlada i un 45 % dels residus es valoritzen:**



**GRÀFIC 18.** Destí primer dels residus industrials. Font: Junta de residus. Any 2.001

La meitat dels residus industrials van a la deposició controlada. Un 42 % dels residus es valoritzen i un 3 % s'utilitzen com a subproducte, per tant es pot considerar que el 45 % dels residus es valoritzen d'alguna forma.

## 12.3 RESIDUS DE LA CONSTRUCCIÓ:

### 12.3.1 Producció:

No es disposa de dades.

### 12.3.2 Gestió:

- **No hi ha cap tipus de gestió de les runes a nivell municipal**
  - Les runes procedents d'obres menors, efectuades per particulars, es recullen conjuntament amb la fracció de rebuig.
  - Dels materials procedents d'obres majors, el productor s'encarrega de la seva gestió. Quan es dona llicència d'obres s'obliga al promotor a gestionar correctament les runes . El destí final d'aquestes actualment és la deposició controlada en l'abocador de Santa Coloma de Farners.

Actualment al municipi no hi ha cap abocador per a runes.

## 12.4 RESIDUS SANITARIS:

Actualment a Sils hi ha 1 empresa/organisme inscrita al registre de productors de residus sanitaris.

<i>Nom</i>	<i>Adreça</i>
CAP SILS	C/St. Cosme Damià s/n

TAULA 28. Empreses inscrites en el registre de productors de residus sanitaris l'any 2.001. Font: Junta de Residus.

No hi ha dades sobre producció, tot i que és d'esperar que aquesta sigui quantitativament poc important.

## 12.5 RESIDUS RAMADERS:

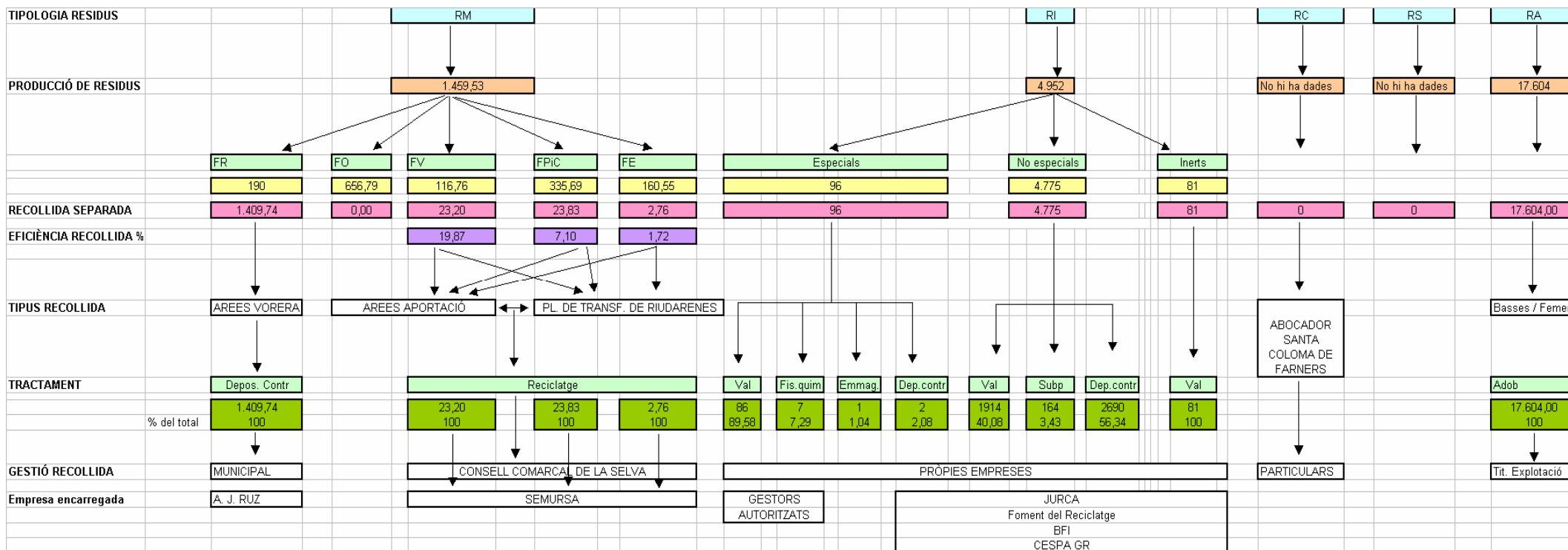
- **Una producció important de residus ramaders**

Actualment es generen **17.604** tn de fems i purins.

La gestió va a càrrec del titular de l'explotació. Els fems s'emmagatzemen en femers i basses de purins i posteriorment s'aboquen als conreus.

Al municipi hi ha prou conreus per absorbir tota la producció de fems i purins.

### 12.6 RESUM FLUXOS DE RESIDUS



## 13 RADIACIONS ELECTROMAGNÈTIQUES

### 13.1 LÍNIES D'ALTA TENSIÓ:

#### 13.1.1 Objectiu

- Decret 3151/68 de 28 de novembre, pel qual s'aprova el Reglament de les Línies aèries d'Alta Tensió (LAT).

<i>Concepte</i>	<i>Distància (metres)</i>
<i>Distància mínima a masses boscoses</i>	2,2
<i>Distància mínima de seguretat a edificis o construccions</i>	4,4
<i>Distància recomanada per camps electromagnètics</i>	50

TAULA 29. Distàncies mínimes recomanades a boscos i edificis d'una línia de 110 Kv segons la normativa vigent.

<i>Concepte</i>	<i>Distància (metres)</i>
<i>Distància mínima a masses boscoses</i>	2,4
<i>Distància mínima de seguretat a edificis o construccions</i>	4,8
<i>Distància recomanada per camps electromagnètics</i>	50

TAULA 30. Distàncies mínimes recomanades a boscos i edificis d'una línia de 132 Kv segons la normativa vigent.

#### 13.1.2 Estat actual

- Al municipi de Sils existeixen dues línies d'alta tensió

La primera, es tracta d'una línia de 110 Kv, que creua el municipi de sud-oest a nord-est entre la urbanització de Vallcanera i el barri de la Barceloneta, i que guarda totes les distàncies que defineix la normativa.

La segona, es tracta d'una línia de 132 Kv que creua el municipi de nord a sud paral·lela a l'A-7 i la N-II. Aquesta línia guarda totes les distàncies que defineix la normativa, excepte en el seu pas pel polígon industrial del Bosc de Can Cuca, on passa per sobre de les fàbriques i on seria susceptible de trobar contaminació electromagnètica.

## 13.2 LES ANTENES DE TELEFONIA MÒBIL:

### 13.2.1 Objectiu

- En projecte de Decret de la Generalitat de Catalunya es marquen unes distàncies de Seguretat. No obstant, la instal·lació d'antenes ha de venir regulada per la Llei d'Intervenció Integral de l'administració.

<i>Suma de Pires en la direcció de màxima radiació del centre</i>	<i>Radi de l'esfera</i>
<i>100-1.000 W</i>	10 m
<i>1.000-2.500</i>	15 m
<i>2.501-5.000 W</i>	20 m
<i>5.001-10.000 W</i>	25 m
<i>10.001-50.000 W</i>	45 m
<i>50.001 W-100.000 W</i>	63 m
<i>100.001-500.000 W</i>	142 m
<i>500.001-1.000.000 W</i>	200 m
<i>&gt; 1.000.000 W</i>	250 m

TAULA 31. Distàncies de protecció fixades a l'annex II del Projecte de Decret d'Ordenació de les instal·lacions de radiocomunicacions, per Antenes de telefonia Mòbil no sectorials o sectorial amb una potència superior a 1.000 W

### 13.2.2 Estat actual

- Actualment hi ha 4 antenes, de les quals no es pot determinar les distàncies de seguretat, ja que aquestes depenen de la potència de les antenes.

<i>Localització</i>	<i>Nº antenes</i>
<i>Polígon industrial Bosc de Can Cuca</i>	1
<i>Avinguda de la Costa Brava (nucli urbà)</i>	1
<i>Barri de la Barceloneta</i>	1
<i>Oest de la urbanització de Vallcanera Park</i>	1

TAULA 32. Localització de les antenes de telefonia mòbil. Font: pròpia.

Actualment, l'Ajuntament de Sils no disposa de cap Ordenança municipal per a la instal·lació i funcionament d'instal·lacions de radiocomunicació.