

## RESUM EXECUTIU

La finalitat d'aquest informe, elaborat per encàrrec del Consell d'Iniciatives Locals per al Medi Ambient (CILMA), és plantejar una proposta alternativa a la que formula el Pla director urbanístic del sistema urbà de Girona (PDU), en l'àmbit del terme municipal de Riudellots de la Selva, a partir de l'anàlisi dels impactes que la proposta del PDU causaria al municipi, la seva població i els sistemes naturals vinculats, aspectes que l'informe de sostenibilitat del PDU omet. En particular, proposa, dins del terme de Riudellots de la Selva:

- Ampliar i millorar la funcionalitat del connector ecològic de la vall de l'Onyar, mitjançant ampliacions estratègiques, pel fet que, actualment, és el connector funcional de primer ordre d'aquest sector.
- Mantenir una anella de sòl rural a l'entorn del nucli de Riudellots de la Selva, per tal de preservar-ne el caràcter, la qualitat de vida i el paisatge característic, a més de fer de tampó dels impactes associats als polígons industrials.
- Establir una nova anella verda entorn del Nucli de Riudellots de la Selva, el principal component del qual seria una via verda, en direcció nord-sud, articulada entre els connectors ecològics d'Aiguaviva-Fornells de la Selva i el de la Vall de l'Onyar i recolzada en els espais verds públics i les clapes forestals que existeixen, que mantingui un cert grau de permeabilitat ecològica.
- Contribuir a la restauració de la permeabilitat ecològica i social del connector Aiguaviva - Fornells de la Selva, impulsant o donant suport a les mesures correctores i compensatòries que han estat previstes i projectades pel CILMA.

A tal fi, postula la conveniència de que el PDU:

- Amplii l'amplada de l'àmbit del connector ecològic de la vall de l'Onyar, amb incorporació de dos espais contigus.
- Qualifiqui d'espai connector la via verda que, a l'oest del nucli de Riudellots de la Selva, s'articula amb els dos connectors ecològics esmentats reiteradament, el d'Aiguaviva-Fornells de la Selva i el de la vall de l'Onyar. Això comporta que el PDU no qualifiqui com a nous assentaments industrials o residencials els espais corresponents, i desclassifiqui una petita part, que no ha estat executada fins ara, de la peça que les Normes Subsidiàries vigents de Riudellots de la Selva qualifiquen de sòl residencial per cases aïllades o aparellades, a fi de garantir la continuïtat física de l'espai obert, que altrament, quedaria interromput.
- Consideri 'corredor d'interès paisatgístic' tota la carretera C-25, a l'est de la rotonda on acaba la proposta del PDU, com a mínim fins a Riudellots de la Selva, però desitjablement fins a l'extrem de l'àmbit del PDU.
- Consideri 'façana urbana de protecció paisatgística', les façanes de l'entorn del nucli de Riudellots de la Selva.

Totes aquestes propostes són cartografiades damunt de dos plànols elaborats damunt d'una ortoimatge recent.

## 1. OBJECTE

La finalitat d'aquest informe, elaborat per encàrrec del Consell d'Iniciatives Locals per al Medi Ambient (CILMA), és proposar una proposta alternativa a la que planteja el Pla director urbanístic del sistema urbà de Girona (d'ara endavant el PDU), que actualment es troba en fase d'informació pública, en l'àmbit del terme municipal de Riudellots de la Selva, que compleixi els requeriments següents:

- a) Doni respostes coherents a totes les mesures que defineix el darrer informe de síntesi del CILMA i tots els treballs i propostes realitzats pel que fa a la connectivitat ecològica, paisatgística i social en el sector meridional de l'àrea urbana de Girona, en l'àmbit del terme municipal de Riudellots de la Selva.
- b) Defineixi una possibilitat de connectivitat (entesa en sentit ample, que englobi tant les dimensions social i paisatgística com ecològica) al terme municipal de Riudellots de la Selva, com més propera al nucli urbà millor, vinculada amb els dos connectors ecològics que el PDU ja proposa al nord i al sud del terme municipal.
- c) En la mesura que sigui possible, reforci la funcionalitat o el disseny dels espais connectors que ja proposa el PDU.
- d) Proposi reduccions a les superfícies d'espais rurals que el PDU planteja ocupar, quan sigui necessari per assolir els objectius anteriors, i quan sigui justificat segons els objectius del PDU. En cas contrari, proposi emplaçaments alternatius.

Aquest informa aborda, doncs, un aspecte relativament nou a Catalunya: la incidència que té un instrument de la nova generació de plans urbanístics supramunicipals en la connectivitat ecològica i paisatgística d'una àrea metropolitana, com ja ha esdevingut el sistema urbà de Girona.

## 2. METODOLOGIA

Per tal d'assolir els objectius esmentats al punt anterior, s'han dut a terme les tasques següents:

1. Anàlisi de les propostes que realitza el PDU del sistema urbà de Girona en el sector objecte d'aquest informe.
2. Anàlisi de tots els estudis i propostes tècniques de connectivitat que s'han fet en aquest sector, a diverses escales, des de l'escala catalana, regional, comarcal i local, així com les que estan en curs per part dels Consells Comarcals del Gironès i de la Selva, atès que molts d'ells no van ser tinguts en compte pel PDU.
3. Anàlisi de la incidència que la proposta del PDU tindria, cas d'executar-se, en relació a la connectivitat ecològica, paisatgística i social, al sector sud del seu àmbit, a partir de les diagnòs realitzades, les entrevistes mantingudes i els reconeixements sobre el terreny.
4. Identificació de la posició de l'Ajuntament de Riudellots de la Selva, els responsables tècnics del CILMA, la Diputació de Girona, i els redactors del PDU.
5. Elaboració d'una proposta alternativa, degudament justificada, per millorar la connectivitat social, paisatgística i ecològica, en l'àmbit del municipi de Riudellots de la Selva, articulada amb les propostes realitzades als municipis limítrofs de Fornells de la Selva i Aiguaviva.
6. Presentació de la proposta al CILMA i a l'Ajuntament de Riudellots de la Selva.
7. Incorporació de les seves aportacions, fins on el marc de l'encàrrec ho permet, per tal que, si ho estimen adient, la proposta final pugui ser incorporada en les al·legacions al PDU.

### **3. EL PDU DEL SISTEMA URBÀ DE GIRONA**

Aquest apartat examina les propostes i determinacions que el PDU planteja al terme municipal de Riudellots de la Selva, en relació a l'objecte d'aquest informe.

#### **3.1. El PDU en el context de manca de planificació supramunicipal**

La planificació urbanística de l'àrea urbana de Girona s'ha dut a terme, fins avui, de forma poc coordinada entre els municipis que en formen part, sense disposar de cap altre pla jeràrquicament superior que no fos el Pla Territorial General de Catalunya, un pla que, si quan es fou aprovat (1993) ja era inadequat des del punt de vista de la sostenibilitat ambiental<sup>1</sup>, el mínim que es pot dir ara és que resulta completament defassat .

En efecte, aquest sector de les comarques de Girona encara no disposa de cap Pla territorial que hagués permès coordinar efectivament la planificació municipal<sup>2</sup>, cosa que les Normes subsidiàries de 1981 no varen poder fer, de manera que el resultat del conjunt de planejaments municipals elaborats de forma independent, menys coordinada del que hauria estat desitjable, ha estat un conjunt de disfuncions i mancances de diversa mena i entitat (ambientals, ecològiques, socials, paisatgístiques i d'infraestructures, entre altres) que han anat augmentant gradualment a mida que aquest territori anava adquirint unes característiques cada vegada més metropolitanes.

El Departament de Política Territorial i Obres Públiques de la Generalitat de Catalunya va decidir donar una resposta a la situació esmentada, fent ús de l'instrument de planificació que la llei d'urbanisme de Catalunya de 2005 preveu entre el planejament urbanístic i el planejament territorial, el Pla director urbanístic, que ací s'aplica al sistema urbà de Girona.

El PDU abasta els 14 termes municipals que componen l'àrea urbana de Girona que el mateix pla defineix (sense justificar adequadament), dels quals 12 pertanyen al Gironès i 2 a la Selva: Vilobí d'Onyar i Riudellots de la Selva. Té per objecte ordenar el territori metropolità de Girona i dotar de més coherència el seu futur desenvolupament. Així, el PDU proposa ubicacions per a futurs creixements urbanístics, relliga els espais oberts i contribueix a organitzar les principals xarxes d'infraestructures que solquen aquest territori.

---

<sup>1</sup> Borràs, A. Et al. (1994) *Crítica Ecologista al Pla Territorial General de Catalunya*. Universitat Autònoma de Barcelona. Servei de Publicacions.

<sup>2</sup> El Pla territorial parcial de les comarques gironines es troba en curs d'elaboració, encara.

El 10 de desembre de 2008, la Comissió d'Urbanisme de Girona va aprovar inicialment el Pla director urbanístic del sistema urbà de Girona, que es troba actualment a informació pública.

### **3.2. Les propostes del PDU al terme de Riudellots de la Selva**

El municipi de Riudellots de la Selva disposa d'unes Normes Subsidiàries del planejament urbanístic, amb un text refós l'any 1999, que estableixen 156,27 ha de sòl urbà i 40,07 ha de sòl urbanitzable, bona part de les quals encara no han estat executades.

Als efectes de la temàtica i l'àmbit d'aquest informe, el PDU aprovat inicialment, fa les següents propostes:

- Un “espai connector” que segueix la vall del riu Onyar, per la banda sud i est del municipi, i inclou, al seu si, un “parc fluvial”, que correspon aproximadament a l'àrea inundable definida per un període de retorn de 50 anys, segons l'ACA. Per la banda nord-est, aquest “espai connector” enllaça amb un altre “espai connector”, el d'Aiguaviva - Fornells de la Selva, que forma part, a més, de les ‘propostes estratègiques’ del PDU.
- Nous creixements urbanístics destinats a usos residencials, industrials, logístics i terciaris, concretament:
  - 122,84 ha de sòls destinats a activitats econòmiques i logístiques en el nus multimodal que situa entre l'autopista i l'autovia, vinculat a l'aeroport de Girona
  - 120,84 ha de nous sòls industrials terciaris
  - 43,08 ha de nous sòls residencials
  - 21,73 ha de sòls destinats a altres usos, properes o contigües al nucli històric.
- Desclassificar el sector industrial PP-3 i el sector residencial PP-4 Can Mestres, al Sudoest del municipi, amb una superfície conjunta de 33,9 ha, que no s'han desenvolupat encara.
- Una variant a la carretera C-25, que solca el nucli urbà de Riudellots, i que es proposa desplaçar cap al sud, a la plana al·luvial de l'Onyar.

No escau ací examinar amb detall la justificació de les propostes del PDU relatives a nous sòls residencials, industrials o de serveis. Tanmateix, escau remarcar que entren en conflicte tant amb les Normes Subsidiàries de Riudellots de la Selva (2006), l'Agenda 21 que l'Ajuntament ha aprovat

recentment, com amb els propis objectius del PDU, tal com s'indica més endavant.

El que ara convé examinar amb atenció és el plantejament que el PDU fa d'aquests "espais connectors", tota vegada que, de les quatre categories dels espais de protecció especial que constitueixen el sistema d'espais oberts del PDU, els anomenats 'connectors' són, precisament, els espais més estretament vinculats a l'objecte d'aquest informe.

Entre els objectius del PDU, pel que fa al sistema d'espai lliures, destaca el següent: *avaluar i determinar les àrees, els elements i els processos naturals que requereixin una determinada protecció i catalogar els espais i les connexions ecològiques i paisatgístiques que puguin formar part del sistema d'espais naturals i connectors ecològics del sistema urbà, en gran part contemplats en els recents planejaments municipals.*

Per donar compliment a l'objectiu anterior, el PDU decideix "protegir el corredor<sup>3</sup> (sic) Fornells-Aiguaviva, que permetrà la connexió entre les Gavarres i les Guillerries (tot abraçant el volcà de la Crosa). Aquest corredor de primer nivell s'ha considerat bàsic en ser la única connexió est-oest viable (però altament amenaçada per les infraestructures actuals i previstes<sup>4</sup>) que es conserva a la zona. Complementant aquest corredor, es dibuixa el que s'anomena corredor de l'Onyar, que resseguint pràcticament tota la seva àrea d'inundació estableix una mitja lluna que juntament amb el corredor Fornells-Aiguaviva defineix una anella a l'entorn del Pla de Salitja (protegint-lo) i del "cluster" d'activitats de l'entorn de l'aeroport i de Riudellots (contenint-ne el creixement). D'aquesta anella en surten altres eixos secundaris, a partir de les rieres existents, que la connecten amb altres espais propers ja fora de l'àmbit, i amb les Gavarres. El corredor de l'Onyar, per la seva banda, continua estenent-se cap al nord –per l'est de la ciutat de Girona- fins a connectar de nou amb les Gavarres.

---

<sup>3</sup> Aquest és un dels nombrosos llocs on la documentació del PDU, relativa al tema d'aquest informe, utilitza una terminologia ambigua i incongruent amb la que defineix el Glossari que les "Bases per a les directrius de connectivitat ecològica de Catalunya" aprovades pel Departament de Medi Ambient i Habitatge el 2006, que és el màxim referent a Catalunya en aquesta matèria. Un corredor (biològic) no és el mateix que un connector (ecològic). Més endavant, en l'apartat de propostes estratègiques, el PDU el qualifica, correctament, de 'connector ecològic'

<sup>4</sup> Aquesta valoració ha quedat obsoleta, com s'exposa més endavant, degut a la fragmentació causada per les infraestructures ja executades.

## **4. ANTECEDENTS I LIMITACIONS SIGNIFICATIUS**

Aquest apartat examina els antecedents que escau tenir en compte, en el marc i l'abast d'aquest informe, i exposa les limitacions del PDU que hi són relacionades.

### **4.1. Estudis i plans de connectivitat ecològica, paisatgística i social**

A l'hora de repassar els antecedents més significatius per a l'àmbit objecte d'aquest informe, que no varen ser tinguts en compte en el estudis previs del PDU, convé diferenciar tres escales: nacional, comarcal i local, perquè totes elles hi té incidència.

#### Àmbit nacional

- Índex de connectivitat ecològica de Catalunya (DPTOP –DMAH, 2005)
- Índex de connectivitat ecològica de Catalunya (Barcelona Regional i CREAM, 2006)
- Plantejament del pla territorial sectorial de connectivitat ecològica de Catalunya (DMAH- 2007)
- Aportacions de l'índex de connectivitat ecològica a la planificació territorial i a l'avaluació estratègica, en el context de les recerques i les polítiques de connectivitat ecològica de Catalunya (J.M.Mallarach et al. 2008)

#### Àmbit regional i comarcal

- Anàlisi de la connectivitat ecològica a la comarca de La Selva (Minuàrtia, 2007) un treball que, malgrat el que sembla indicar el seu títol, conté també una diagnosi i un pla d'acció.
- Disseny d'un cinturó verd per a l'Àrea urbana de Girona (Diputació de Girona, Universitat de Girona, 2008)
- Proposta d'actuacions de foment i de restauració de la connectivitat multifuncional entre els massissos del Montseny, el Montnegre i l'Ardenya (Diputació de Girona, Universitat de Girona, 2008)
- Proposta d'actuacions de foment i de restauració de la connectivitat multifuncional entre els massissos de les Guillerries, Gavarres i l'Ardenya (Diputació de Girona, Universitat de Girona, 2009)

#### Àmbit local

- Estudi de connectivitat al t.m. d'Aiguaviva (Diputació de Girona, 2007)

- Proposta final de mínims de l'ampliació de l'autopista AP7 i la implantació de l'autovia A2 (CILMA, 2008)
- Informe sobre l'estat d'incorporació de les mesures correctores proposades en el traçat del TGV en el terme municipal d'Aiguaviva (CILMA, 2008)
- Proposta de Pla especial urbanístic del connector ecològic d'Aiguaviva-Vilablareix (La Copa, 2009)
- Proposta de petició / requeriment de permeabilització dels corredors d'infraestructures AP7- A2, en compliment de la llei estatal 42/2007, de 13 de desembre, de Patrimonio natural y biodiversidad (Diputació de Girona, 2009)

#### **4.2. Limitacions del PDU**

Pel que fa a la connectivitat, sigui ecològica, paisatgística o social, l'àmbit que cobreix aquest PDU és, sens dubte, una de les àrees de Catalunya que ha estat objecte de més anàlisis, estudis, propostes, plans i projectes. N'han dut a terme diverses instàncies, públiques i privades, entre les quals escau destacar el CILMA, la Diputació de Girona, els Consells Comarcals del Gironès i de la Selva i diversos ajuntaments.

Tot i que el PDU formula els objectius relatius a la connectivitat ecològica i paisatgística de forma clara i correcta, i que cal reconèixer que s'ha realitzat un esforç per traduir-los en propostes coherents, es constata que no tenen la coherència que seria desitjable, degut a que contenen errades i limitacions en els conceptes, la terminologia, i en conseqüència, també, en algunes de les seves propostes<sup>5</sup>.

Aquests problemes són imputables, probablement, al fet que els estudis previs del PDU varen ser realitzats uns anys enrera, de manera que no varen tenir en compte algunes de les aportacions més recents en aquesta matèria. Les mancances dels estudis previs del PDU es palesen clarament tant en els textos del PDU com en els seus plànols, per exemple en el Plànol d'informació 2.5. "Estudis de connectivitat en procés".

Altrament, l'informe ambiental del PDU, arrossega les limitacions dels estudis previs en aquesta matèria, i ignora també alguns dels impactes més recents i significatius, entre els quals destaquen les obres de construcció de l'autovia A-2, que s'acaba de fer en un sector d'importància crítica per a la connectivitat ecològica i paisatgística, reconegut en totes les anàlisis i

---

<sup>5</sup> Tots els estudis de connectivitat ecològica que els estudis previs del PDU varen considerar, són relacionats en la pàgina 170 de la seva memòria. Entre els que varen ser considerats, crida l'atenció que malgrat haver-hi algun pla, com el "Pla director de connectivitat funcional del Gironès", del qual extreuen molta informació, els autors només s'hi refereixin com si fossin 'estudis'.



diagnosis realitzades, sense executar els passos de fauna que havien estat identificats i proposats<sup>6</sup>.

---

<sup>6</sup> Malgrat les nombroses gestions i propostes detallades realitzades, entre altres, pel Consell d'Iniciatives Local pel Medi Ambient.

## 5. IMPACTES NEGATIUS

Aquest apartat examina els principals impactes que es derivarien de l'execució de les propostes que planteja el PDU, en relació al municipi de Riudellots de la Selva, i a la temàtica objecte d'aquest informe, cosa que l'Informe de sostenibilitat ambiental del PDU pràcticament no fa.

### 5.1. Limitacions de l'avaluació ambiental

Segons el Reglament de la llei d'urbanisme de Catalunya<sup>7</sup>, l'informe de sostenibilitat ambiental dels plans urbanístics, com ho és el PDU; ha de contenir: *“la identificació i avaluació dels probables efectes significatius, secundaris, acumulatius, sinèrgics, a curt o llarg termini, permanents i temporals, positius i negatius i d'altres) de l'ordenació proposada sobre el medi ambient”*

Un dels aspectes més fluixos de l'Informe de Sostenibilitat ambiental del PDU és la determinació dels probables efectes significatius sobre el medi ambient. En molts casos, en lloc de determinar els impactes l'únic que fa és indicar la transformació prevista, justificar-la, i esmentar algunes de les mesures correctores.

De tots els municipis que integren l'àmbit del PDU, és a Riudellots de la Selva on el PDU proposa concentrar la superfície més gran de nous assentament. En concret, és el municipi on proposa els nous assentaments industrials terciaris de més superfície, amb gran diferència, el segon amb més noves superfícies d'activitats logístiques i econòmiques, a poca diferència d'Aiguaviva, i també el segon municipi de sistema urbà de Girona pel que fa a nous assentaments residencials de més magnitud, després de Vilablareix.

Això no obstant, l'Informe de sostenibilitat ambiental del PDU dedica només 13 línies a examinar l'impacte de les noves àrees d'expansió urbana a Riudellots, de les quals 10 a la zona logística i 3 als nous creixements residencials. Omet parlar dels nous creixements industrials. El més sorprenent és que en cap cas indica la naturalesa dels impactes ni els aspectes (ambientals o socials) que es veurien afectats<sup>8</sup>. L'Informe en qüestió conté una sola matriu, extremadament simple i genèrica per a tot l'àmbit del PDU (Figura 83), de la qual es desprèn que les noves àrees d'extensió urbana causarien –genèricament- impactes de sentit negatiu, permanents, d'intensitat alta, i que es manifestarien a mig termini. Aquesta

---

<sup>7</sup> L'art. 70, que regula el contingut de l'informe de sostenibilitat ambiental, del Decret 305/2006, de 18 de juliol, pel qual s'aprova el Reglament de la Llei d'urbanisme de Catalunya.

<sup>8</sup> Vegeu apartat 5.1 – Impacte de les noves àrees d'extensió urbana, p.229-230

matriu ignora els efectes indirectes, acumulatius i sinèrgics que causarien, malgrat la seva importància, i no distingeix les diferències que els nous assentaments causarien, en funció de la seva situació espacial, ni dels diferents tipus de sòls, sistemes naturals, paisatges, etc. que afectarien.

Entre els més impactes directes i acumulatius negatius més palesos que es desprenen de les propostes del PDU a Riudellots de la Selva, cal destacar aquells que, derivats de les més de 300 ha de nous assentament urbans, industrials o logístics afectarien negativament la qualitat de vida, la qualitat del paisatge, els sòls d'alt valor agronòmic i la connectivitat ecològica, paisatgística i social. Tot seguit s'examinen i caracteritzen de forma sintètica.

## **5.2. Impactes a la qualitat de vida al Riudellots de la Selva**

Els principals impactes negatius que es desprendrien de l'execució de les propostes del PDU són la pèrdua de qualitat estètica de l'entorn, l'increment de sorolls, i la pèrdua de qualitat de l'aire, que afectaria als habitants del nucli i urbanitzacions properes. En efecte, l'entorn actual del nucli està format per un paisatge de mosaic agropecuari i forestal productiu, amable i de notable qualitat estètica (atès el context), que separa la principal àrea residencial del municipi dels seus polígons industrials, i n'atenua els impactes inevitables de cara als residents.

Tots aquests impactes s'han de qualificar de significatius, negatius, alguns directes i altre secundaris, tots ells d'alta intensitat (severs) acumulatius i permanents. Es produirien així que s'executessin les actuacions corresponents. El seu caràcter acumulatiu i sinèrgic es deriva del simple fet que els nous assentaments proposats són contigus als assentaments ja existents.

## **5.3. Impactes a la qualitat paisatgística dels espais amb més ús i visibilitat**

Els conceptes de 'corredors de protecció paisatgística' i de 'façanes urbanes de protecció paisatgística' que fa el PDU són potencialment efectius i interessants, però la seva aplicació és molt més restringida del que hauria estat d'esperar, per donar compliment als objectius de la llei de paisatge de Catalunya, atès l'intens i generalitzat procés de banalització i degradació dels paisatges propers als grans eixos viaris que s'ha produït en aquesta zona durant els darrers anys. Així, exclou dels 'corredors de protecció paisatgística' moltes de les carreteres que hauria d'haver considerat, com és el cas de la C-25 al seu pas pel municipi de Riudellots de la Selva. Així mateix, tampoc considera dignes de tractament les 'façanes urbanes de

protecció paisatgística' de nombrosos nuclis de població que n'haurien de ser mereixedors, com és el cas de Riudellots de la Selva.

Els impactes associats a les àrees que el PDU proposa transformar en aquest àmbits de tanta visibilitat social, s'han de qualificar de significatius, directes, severos, permanents i irreversibles. Es produirien així que s'executessin les actuacions corresponents.

#### **5.4. Impactes a les terres de conreu**

Aquesta pèrdua es donaria en la majoria dels sòls agraris que es proposa transformar, que sumen 308 ha al municipi: 43,08 ha residencials, 120,45 ha d'industrial terciari, 122,45 ha d'activitats econòmiques i logístiques associades a l'aeroport i, finalment, 21,73 ha d'altres usos.

Escau remarcar aquest aspecte, perquè és una de les mancances del PDU: l'adequada salvaguarda dels sòls que tenen més valor agrari i, per tant, més capacitat productiva agrícola, sense considerar-ne el valor addicional, de caire estratègic i de seguretat alimentària, que tenen pel fet de ser contigus al sistema urbà de Girona. En aquest sentit cal indicar que el PDU no disposa, ni ha fet ús de cap mapa edafològic, ni de qualitat de sòls agraris, de manera que un aspecte que hauria de ser fonamental en tota planificació del territori, ha estat negligit. En aquells casos que el PDU ho considera és de forma genèrica i per altres funcions complementàries, com la paisatgística o la de conservació de la biodiversitat. Tanmateix, es constata que, molt sovint, el PDU atorga als sòls de més alt valor agrari el nivell més baix de protecció dins del no urbanitzable.

Els impactes negatius associats a les millors terres de conreu que el PDU proposa transformar en espais urbans, industrials, logístics o d'infraestructures s'han de qualificar de significatius, directes, severos i permanents. Els seus valors edàfics i ecològics es perdrien de forma irreversible. Es produirien així que s'executessin les actuacions de transformació corresponents.

#### **5.5. Impactes a les explotacions agropecuàries**

Llevat d'algunes clapes forestals d'extensió reduïda (poques hectàrees), la majoria de les àrees on el PDU proposa emplaçar nous assentaments urbans, industrials o logístics estan ocupats, actualment, per explotacions agropecuàries molt tecnificades i altament productives. En alguns casos es tracta de tota la finca la que estaria condemnada a desaparèixer. En d'altres es tracta d'una part, però que en pot comprometre la viabilitat econòmica, ateses les dificultats que travessa el sector.

Cal remarcar que es tracta d'una àrea planera, majoritàriament formada per sòls de plana al·luvial, profunds i rics, amb textures òptimes per al conreu, on el clima mediterrani, humit i suau, té un període vegetatiu proper als 10 mesos, amb abundosa disponibilitat d'aigua, tant freàtica com de regadiu, una conjunció extraordinàriament favorable per a les activitat agropecuàries intensives, d'alta producció.

Aquest impacte socioeconòmic a un sector, com és l'agrari, que, a les comarques gironines és els que més pèrdues ha patit en les darrers anys, és ignorat en l'estudi de sostenibilitat. Hi ha encara, un darrer aspecte a considerar, i és el valor estratègic que tenen aquestes explotacions en un sistema urbà, en el cas, que caldria considerar aplicant el principi de precaució, de que hi hagués una tallada temporal d'importacions de productes alimentaris.

Els impactes negatius a les explotacions agropecuàries s'han de qualificar de significatius, directes / secundaris, severos i permanents. Els seus valors productius es perdrien de forma irreversible, no sols quan s'executessin les actuacions de transformació corresponents, sinó que l'afectació seria anterior, ja, perquè l'expectativa de transformació que planaria damunt d'ells desincentivaria les inversions de millora en les seves instal·lacions i maquinària, i n'afectaria negativament la viabilitat.

## **5.6. Impactes a la connectivitat ecològica i paisatgística**

Els impactes indicats anteriorment es desprenen de tres opcions del PDU que aquest informe qüestiona:

- a) Admetre com a principal connector ecològic a 'preservar' aquell que ja està severament fragmentat.
- b) No donar l'estatus d'actuació estratègica i la consideració deguda al principal connector ecològic funcional, el de la vall de l'Onyar.
- c) Constituir una barrera impermeable, de grans dimensions, des de l'aeroport Girona-Costa Brava fins a vall de l'Onyar, ajuntant tots els assentaments actuals, amb nous assentaments residencials, industrials o logístics.

Tots aquests impactes serien permanents i tindrien un efecte acumulatiu amb les barreres que ja existeixen.

Ara bé, aquests efectes no són directes pel fet que s'aprovi el PDU, sinó que demanen l'aprovació d'altres instruments de planejament, començant pel propi planejament municipal, el condicionament que les determinacions del

PDU estableix és molt fort, i crea uns valors expectants en els sòls a transformar que, en una àrea urbana com és aquesta, poden demostrar-se de molt difícil contenció a la pràctica.

La següent matriu resumeix els impactes que l'actual proposta de PDU causaria:

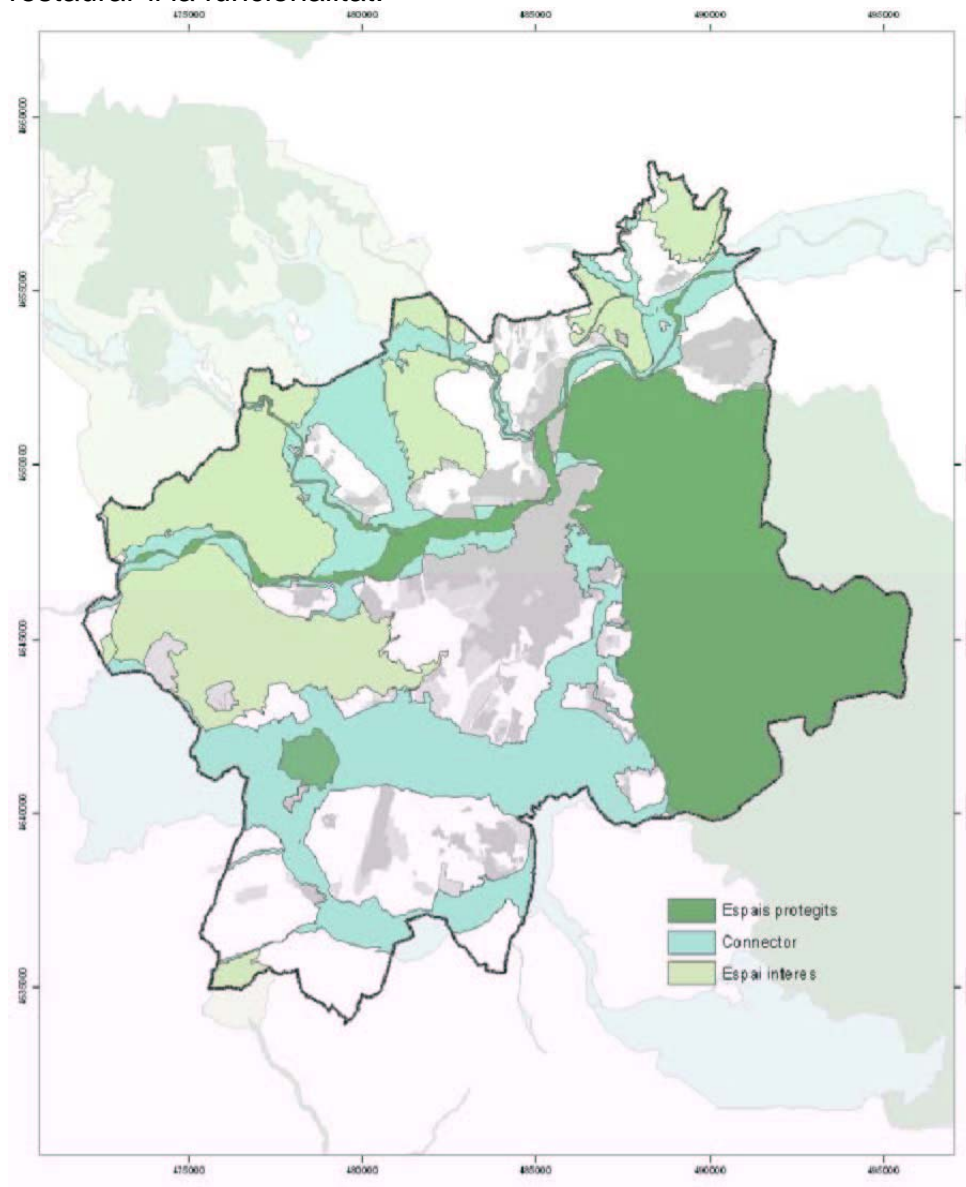
ÀMBIT AFECTAT	SENTIT	INTENSITAT	RELACIÓ	MANIFESTACIÓ	DURADA
Qualitat de vida dels sectors residencials	Negatiu	Alta	Secundari Acumulatiu Sinèrgic	A mig termini	Permanent
Paisatge	Negatiu	Alta	Secundari Acumulatiu Sinèrgic	A mig termini	Permanent
Terres de conreu	Negatiu	Alta	Directe Acumulatiu	A mig termini	Permanent
Explotacions agropecuàries	Negatiu	Localment alta	Directe i secundari	A mig termini	Permanent
Connectivitat ecològica i paisatgística	Negatiu	Mitjana	Directe Acumulatiu	A mig termini	Permanent

## 6. DIAGNOSI

La diagnosi s'agrupa en tres àmbits: el de la connectivitat ecològica, el de la connectivitat biològica, i el de la connectivitat paisatgística i social, que són examinats tot seguit de forma consecutiva.

### 6.1. Connectivitat ecològica

En l'àmbit geogràfic que es considera hi ha dos connectors ecològics principals, reconeguts com a 'connectors' en el PDU, ambdós de direcció general est-oest, un d'ells funcional, que s'hauria de conservar i reforçar, i l'altre fragmentat, solcat per barreres que caldrà permeabilitzar per tal de restaurar-li la funcionalitat.



El connector ecològic del sud, és dir, el de la vall de l'Onyar, amb la seva derivació del corredor fluvial de la riera de la Gotarra (fora de l'àmbit del PDU) és el principal connector ecològic funcional entre la Serralada Transversal, l'EIN del volcà de la Crosa de Sant Dalmai i l'EIN del massís de Les Gavarres, un espai connector de primer ordre a escala catalana, reconegut per tots els estudis i plans de connectivitat ecològica i paisatgística realitzats fins a dia d'avui (vegeu-ne la relació a l'apartat 4.1).

Els viaductes que l'autopista AP-7, l'autovia A-2, el tren i el TGV tenen damunt de la llera de l'Onyar li confereixen una bona permeabilitat ecològica.

El connector ecològic del nord, és dir el d'Aiguaviva-Fornells de la Selva, té un gran interès potencial, com ha estat reconegut, també, en tots els estudis i plans realitzats fins a la data, malgrat que es troba actualment fragmentat per les barreres que constitueixen infraestructures que el solquen, especialment l'autopista 7 i la nacional 2. La darrera afectació, molt severa, ha estat el desdoblament de la carretera nacional N-2, que ha esdevingut l'A-2.

No es tracta doncs, d'un connector a 'preservar' com el qualifica, de forma errònia, el PDU, sinó a restaurar. I es tracta d'una restauració costosa, que comportaria la construcció d'ecoductes, diversos viaductes i passos de fauna, tal com han posat de manifest els acurats treballs que han impulsat la Diputació de Girona, el CILMA i la Universitat de Girona durant els darrers anys (2006, 2007, 2008 i 2009). Concretament, dins dels municipis d'Aiguaviva i Riudellots de la Selva, es consideren necessàries un conjunt de mesures correctores importants, entre les quals destaca com indispensable, en la proposta de mínims (presentada el setembre de 2008) un ecoducte de 50 m a Riudellots de la Selva, un tipus d'obra de la qual encara no se n'ha executat cap a Catalunya.

Tanmateix, per garantir la seva funcionalitat plena, són necessàries moltes i molt costoses obres correctores, com han posat de manifest diversos estudis realitzats.

La taula següent recull la proposta de mesures correctores plantejades pel CILMA per a desfragmentar el connector ecològic d'Aiguaviva- Fornells de la Selva i permetre-li recuperar la seva permeabilitat. A més d'aquestes obres d'enginyeria, caldria, tanmateix, garantir la permeabilitat dels hàbitats i paisatges agroforestals adjacents, mitjançant una gestió adequada.



Municipi	Obres correctores proposades (CILMA) a les infraestructures AP-7, A2 i TGV
Aiguaviva	Ecoducte 70 m Viaducte 30 m Viaducte 50 m Viaducte 100 m Viaducte 200 m Viaducte 300 Fals túnel 130 m Fals túnel 250 m 6 OD+PF Protecció visual i acústica L=400 m Protecció visual i acústica L= 350 Protecció visual i acústica L= 1.250 m
Riudellots de la Selva	Viaducte 200m Ecoducte de 50 m Ecoducte de 50 m Viaducte de 25 m OD 10 m x var. OD+PF marc 10x3 2 OD Protecció acústica i visual L= 5.990

Conseqüentment, no sembla justificable que aquest connector ecològic, severament fragmentat per infraestructures viàries, sigui l'únic connector ecològic que el PDU inclogui en les seves actuacions estratègiques al sud del seu àmbit, quan a poca distància hi ha un altre connector ecològic de plenament funcional al qual no atorga aquesta consideració.

## 6.2. Connectivitat biològica

El PDU no examina adequadament la connectivitat biològica, ni tan sols per als grans vertebrats<sup>9</sup>, els fluxos dels quals, entre els gran espais naturals protegits de l'interior, com la Serralada transversal i els espais naturals protegits del prelitoral i litoral, com massís de les Gavarres, han quedat interromputs per les barreres viàries (AP-7 i A-2) i ferroviàries al nord de Riudellots de la Selva.

Aquesta afectació ha estat amplament analitzada i documentada, en diversos dels estudis i plans ressenyats anteriorment, com ara el Pla director

<sup>9</sup> Així com en altres aspectes considera tendències, no té en compte les tendències expansives que els grans herbívors han tingut ai tenen a Catalunya, la qual cosa duu associat un augment de sinistres i accidents.

de connectivitat del Gironès, ha estat objecte de reiterades demandes de mesures correctores, per part de tots els ajuntaments de la zona, CILMA i Diputació de Girona, als organismes competents, que fins ara no estat ateses<sup>10</sup>. En l'anàlisi de les afectacions sempre es remarca que l'efecte barrera del connector potencial.

Cal recordar que a les comarques gironines les poblacions d'ungulats en general i de grans herbívors en particular estan en expansió, tan demogràfica com territorial, des de fa més de tres dècades, omplint el nínxol ecològic que ha deixat en els ecosistemes silvopastorals la forta davallada que ha patit la ramaderia extensiva, sobretot l'ovina.

L'efecte barrera causat per les quatre infraestructures paral·leles (tren convencional, TGV, autopista i autovia), totes elles vorejades de tanques metàl·liques, amb molt pocs elements de permeabilitat, que discorren a la banda occidental del municipi de Riudellots de la Selva, és realment molt contundent.

### **6.3. Connectivitat paisatgística i social**

La connectivitat paisatgística i social es pot considerar des de quatre angles principals: La de l'entorn del nucli i urbanitzacions de Riudellots de la Selva, la de les visuals dinàmiques del la carretera C-25 que creua el territori municipal de llevant a ponent, la de les activitats productives del sector agrari, i, finalment, la que vincula els connectors ecològics situats al sud i al nord del municipi.

Aquest aspecte de la connectivitat és el que té una repercussió més directa en la qualitat de vida dels habitants. De fet, totes tres són significatives de cara als habitants de Riudellots de la Selva i els residents, així com les persones que visiten la població. La segona, a més, té importància per aquells que hi són simplement de pas.

Finalment, escau remarcar que la connectivitat social no només engloba els desplaçaments de lleure o recreatius, que són els aspectes més valorats per la població urbana majoritària, sinó també els desplaçaments obligats que els agricultors i ramaders, és dir els gestors del paisatge rural, han de fer per accedir als seus camps, parcel·les o instal·lacions.

---

<sup>10</sup> La darrera acció conjunta dels poders locals, presentada la tardar de 2008 al Conseller de Política Territorial i Obres Públiques, ha estat adreçada, també, al Ministerio de Fomento, en el document "*Propuesta de mínimos para la priorización de medidas correctoras del efecto barrera que se genera con la ampliación de la autopista AP-7 y el desdoblamiento de la A-2 a su paso por las comarcas de Girona*".

Les planes al·luvials de la vall baixa del riu Onyar es compten entre les terres més fèrtils i productives de Catalunya, no sols potencialment, sinó en termes reals, com ja s'ha indicat abans, atesa la conjunció de bondat climàtica, disponibilitat d'aigua, relleu planer i sòls profunds.

## **7. PROPOSTA ALTERNATIVA AL PDU**

A partir de les anàlisis dels apartats 4 i 5 i de la diagnosi exposada en l'apartat precedent, ara es planteja una proposta alternativa a la que proposa el PDU aprovat inicialment. En primer lloc es formulen els objectius, en segon lloc les mesures concretes de canvi del PDU que permetrien assolir-los, i finalment, la justificació que les empara.

### **7.1. Objectius de la proposta alternativa**

La proposta que planteja aquest informe té quatre objectius:

- Millorar la funcionalitat del connector ecològic de la vall de l'Onyar, mitjançant ampliacions estratègiques, pel fet que, actualment, és el connector funcional de primer ordre. Riudellots, que té el seu nucli històric ran de la plana al·luvial de l'Onyar, en un sector d'hortes ben mantingudes i de considerable valor paisatgístic, hi faria una contribució alhora que se'n veuria directament beneficiat.
- Mantenir un cinyell o anella de sòl rural a l'entorn del nucli de Riudellots de la Selva, per tal de preservar-ne el caràcter, la qualitat de vida i el paisatge agrari característic. Aquests espais agraris, a més de garantir la continuïtat dels seus usos productius, i del valor d'opció que tenen associat, constitueixen un tampó dels impactes inevitables associats als grans polígons industrials.
- Establir una via verda a l'oest del nucli de Riudellots de la Selva, disposada de nord a sud, que articuli els connectors ecològics d'Aiguaviva-Fornells de la Selva i el de la Vall de l'Onyar, recolzada en els espais verds públics i les clapes forestals que existeixen, bo i mantenint un cert grau de permeabilitat ecològica.
- Restaurar la permeabilitat ecològica i social del connector Aiguaviva-Fornells de la Selva, impulsant el conjunt de mesures correctores i compensatòries que han estat previstes i projectades per diverses instàncies (Diputació de Girona, CILMA, Universitat de Girona).

Aquesta proposta queda recollida en els mapes 1 i 2 que s'adjunten a l'Annex 1 d'aquest informe.

## 7.2. Modificacions a la proposta del PDU

En relació a la proposta d'ordenació que planteja el PDU, aquesta alternativa comporta les modificacions que es descriuen seguidament, representades de forma gràfica, damunt de l'ortoimatge més recent, al plànol número 1:

### Dins del terme de Riudellots de la Selva

1. Ampliar l'amplada de l'àmbit del connector de la vall de l'Onyar, amb incorporació de dos espais contigus:

- a) un espai agrari d'alta qualitat, proposat pel PDU com a nou assentament, al sud de l'aeroport de Girona.
- b) un espai agrari d'alta qualitat, al sud-est del municipi, considerat com espai de protecció territorial.

2. Qualificar d'espai connector la via verda que, a l'oest del nucli de Riudellots de la Selva, articularia els dos connectors ecològics esmentats reiteradament, el d'Aiguaviva-Fornells de la Selva i el de la vall de l'Onyar. Això comporta, d'una banda, no qualificar com a nous assentaments industrials o residencials els espais corresponents, i de l'altra, desclassificar una petita part, que no ha estat executada fins ara, de la peça que les Normes Subsidiàries vigents de Riudellots de la Selva qualifiquen de Sòl residencial per cases aïllades o aparellades, a fi de garantir la continuïtat física d'un espai obert, que si es desenvolupés el planejament actualment vigent, quedaria interromput<sup>11</sup>.

3. Considerar corredor d'interès paisatgístic tota la carretera C-25, a l'est de la rotonda on acaba la proposta del PDU, excepte la travessa del nucli urbà de Riudellots de la Selva, fins a l'extrem oriental de l'àmbit del PDU, excepció feta dels sectors contigus als polígons industrials, on caldria establir pantalles vegetals ben dissenyades per a fomentar-ne la integració paisatgística.

4. Considerar façana urbana de protecció paisatgística, com a mínim, les façanes occidental i meridional del nucli de Riudellots de la Selva, i desitjablement un sector meridional de l'autovia A-2.

---

<sup>11</sup> En cas que això darrer no resultés assumible, per la raó que fos, una alternativa seria la redistribució de les cessions d'espais lliures / verds públics, d'aquesta unitat urbanística, que es podrien agrupar de manera que permetessin el manteniment d'aquesta connectivitat paisatgística i social.

### Fora del terme de Riudellots de la Selva:

1. Adjectivar el concepte de connector, d'ecològic i/o ecològic i paisatgístic, per tal d'explicitar-ne la funcionalitat, i aplicar-lo, en aquest sector sud del sistema urbà, a tots dos connectors: el d'Aiguaviva i el de la vall de l'Onyar.
2. Incloure la conservació i el reforçament del connector ecològic de la vall de l'Onyar entre les accions estratègiques del PDU, de forma prioritària.
3. Substituir el concepte de "Preservació del connector d'Aiguaviva-Fornells de la Selva" pel de "Restauració del connector ecològic i paisatgístic d'Aiguaviva-Fornells de la Selva".

### **7.3. Justificació**

La proposta que el PDU deixi sense classificar certes peces de sòls industrials es planteja en aquest informe sense alternatives d'emplaçament atès que es considera que són intrínsecament injustificades, segons les pròpies premisses del PDU. Abans de demostrar-ho, però, cal dir que plantejar la continuïtat, per simple extrapolaració, dels creixements demogràfics que ha experimentat la zona urbana de Girona durant els darrers decennis és, per definició, insostenible i, consegüentment, indesitjable.

#### Manca de justificació dels nous assentament proposats

Les previsions que el PDU realitza per a dimensionar els nous assentaments urbans, industrials i logístics es basen en les següents hipòtesis, que es comenten seguidament

- a) L'extrapolació de les tendències demogràfiques i productives dels darrers decennis a l'àrea planificada, sense justificació adequada. L'escenari econòmic actual és radicalment diferent del que existia quan el PDU va plantejar les seves hipòtesis inicials, i demanaria, per tant, una reconsideració, a la baixa, de les propostes de creixement que planteja.
- b) L'aplicació d'un estàndard genèric de 100m<sup>2</sup> de sostre de sòl per a usos industrials i d'activitats econòmiques, per a cada lloc de treball. El PDU aplica aquest estàndard<sup>12</sup> a la totalitat dels nous llocs de

---

<sup>12</sup> Aquest paràmetre fonamental per a la proposta de nous assentaments industrials del PDU no és avalat per cap estudi seriós conegut.

treball que preveu que es creien durant el seu període de vigència en l'àmbit que ordena. Aquesta forma de procedir ignora que, avui dia, segons dades oficials d'IDESCAT, dels 92.000 treballadors de l'àmbit del PDU només un 12,15% treballen al sector industrial, de manera que l'extrapolació d'aquesta proporció donaria un creixement, d'acord amb les projeccions demogràfiques, d'uns 3.110 treballadors en el sector industrial, al qual correspondrien –si s'apliqués l'estàndard esmentat- a unes 95 hectàrees de nous sòls industrials, és dir, 360 hectàrees menys del que proposa el PDU.

- c) Per a la quantificació de sòls per al desenvolupament d'activitats econòmiques el PDU no té en compte els sòls industrials desenvolupats urbanísticament però sense edificar, els sostres destinats a activitats econòmiques vinculats a creixements residencials, ni altres àmbits previstos en els planejaments vigents del municipi. Al municipi de Riudellots de la Selva, concretament, gairebé la meitat dels sòls qualificats d'industrials disponibles no estan edificats encara.
- d) En resum, la proposta de nous creixements urbanístics destinats a sectors industrials, logístics i d'activitat econòmica no respon a les necessitats reals detectades en l'àmbit del sistema urbà de Girona, en base a les dades demogràfiques i econòmiques i les previsions raonables que en l'actualitat –maig de 2009- es poden fer. Ara bé, si les propostes d'aquests nous assentament responen a raons d'ordre superior, cosa que el PDU no indica, aleshores seria el Pla Territorial Parcial de les comarques gironines l'instrument que hauria de proposar-ho, i justificar-ho, si s'escau, com a instrument d'ordenació territorial global que és, i no pas el PDU que és un simple instrument de planificació urbanística.

#### Justificació d'un brançal (via verda) que articuli els dos connectors ecològics

La via verda que es proposa a l'oest del nucli de Riudellots de la Selva té una qualitat paisatgística i funcional notablement alta, ja que gaudeix de continuïtat física i disposa de camins rurals, no pavimentats, que en faciliten un ús social molt agradable. Altrament, alguns dels bosquetons mediterranis, amb alzina, roure i pi com espècies arbòries dominants, tenen una bona estructura, molts d'exemplars de planifolis de 30-40 cm de diàmetre, i una notable diversitat i atractiu estètic. A més, aquesta proposta reforçaria i ampliaria, pel sud, l'àmbit del connector ecològic d'Aiguaviva-Fornells, integrant-hi la riera adjacent, que té aigua quasi permanent, un bosquet en galeria i un calaix de més de 4 d'amplada sota l'autovia A-2.

El plànol número 2 mostra la coherència que tindria el resultat de que el PDU acceptés aquestes propostes, utilitzant el mateixos signes convencionals i

color que empren els mapes del PDU, damunt d'una ortoimatge recent per facilitar-ne la comprensió.

L'alt grau de fragmentació que pateix el connector d'Aiguaviva-Fornells de la Selva, i les amenaces que planen damunt del connector de la vall de l'Onyar fan del tot convenient proposar aquest enllaç entre ells per millorar-ne la funcionalitat, especialment en el sector oriental i contribuir, d'aquesta manera a la recuperació funcional del connector d'Aiguaviva-Fornells a mida que s'executin les mesures correctores i compensatòries que han estat reiteradament proposades.



# **ANNEX FOTOGRAFIC**



L'agradable paisatge de l'entorn del nucli de riudellots de la Selva. Espai agrari que actua com àrea amortidora entre el poligon industrial oriental i el nucli urbà i altres petits sectors residencials.





Aspecte del paisatge rural que voreja la carretera C-25, principal accés viari al nucli de Riudellots de la Selva. Dalt vista des de la rotonda que dona accés a l'autovia i l'aeroport. A sota, un altre detall, cap a l'entrada del poble.





Explotació agropecuària altament productiva afectada per les propostes del PDU. A sota un detall de les seves instal·lacions: estabulació de vacú de llet.





Aspectes dels paisatges que solca la via verda proposada a l'oest del nucli de Riudellots de la Selva. Imatge superior, creua un bosc mixt de roure, alzina i pi. Imatge inferior, discorre entremig de conreus planers, agradables per a la passejada.





Dues altres vistes de l'amable paisatge rural de la via verda proposada. Mostren la banda noroccidental del nucli urbà de Riudellots, que es veu al fons.

