

Màster en Gestió Ambiental
Fundació Universitat de Girona

Treball final de màster

**Protecció dels animals de companyia a les
comarques gironines: diagnosi i propostes
d'actuació**

Gemma Velayos Vallmajor

Girona, desembre de 2005

AGRAÏMENTS

A Jaume Hidalgo de la Diputació de Girona

A Judit i a Maria Teresa del CILMA

Als tècnics dels consells comarcals i dels municipis gironins que han participat en la diagnosi

Al Servei Territorial de Medi Ambient i Habitatge de Girona

A la Diputació de Barcelona

ÍNDEX

0. PRESENTACIÓ.....	4
1. OBJECTIUS	6
2. ELS ANIMALS DE COMPANYIA	7
3. LEGISLACIÓ	9
3.1 Revisió de la normativa	9
3.1.1 Lleis	9
3.1.2 Ordenances	15
3.2 Grau de compliment de la normativa a les comarques gironines.....	16
4. CENS A LES COMARQUES GIRONINES.....	19
4.1 Iniciatives per a fomentar el cens i la identificació dels animals de companyia	24
4.1.1 Campanyes comarques gironines	24
4.1.2 Campanyes d'altres comarques i sectors.....	27
4.1.3 Quaderns i guies	28
4.1.4 Altres iniciatives	28
5. ABANDONAMENTS.....	30
5.1 Causes i conseqüències dels abandonaments	30
5.2 Abandonaments a les comarques gironines	31
5.2.1 Consell Comarcal de l'Alt Empordà	32
5.2.2 Consell Comarcal del Baix Empordà	33
5.2.3 Consell Comarcal de la Cerdanya	35
5.2.4 Consell Comarcal de la Garrotxa.....	36
5.2.5 Consell Comarcal del Gironès	37
5.2.6 Consell Comarcal del Pla de l'Estany.....	39
5.2.7 Consell Comarcal del Ripollès.....	40
5.2.8 Consell Comarcal de la Selva.....	42
5.2.9 Animals recollits per comarques i costos.....	44
5.3 Accions per a evitar els abandonaments.....	46
5.3.1 Tinença responsable	46
5.3.2 Esterilització.....	47
5.3.3 Adopció.....	48
5.4 Adopcions a les comarques gironines.....	48
5.4.1 Consell Comarcal de l'Alt Empordà	49
5.4.2 Consell Comarcal del Baix Empordà	50
5.4.3. Consell Comarcal de la Cerdanya	51
5.4.4 Consell Comarcal de la Garrotxa.....	51
5.4.5 Consell Comarcal del Gironès	52
5.4.6 Consell Comarcal del Pla de l'Estany.....	53
5.4.7 Consell Comarcal del Ripollès.....	54
5.4.8 Consell Comarcal de la Selva.....	55

5.4.9 Balanç d'animals adoptats.....	56
5.5 Campanyes per a evitar els abandonaments i fomentar les adopcions	57
5.5.1 Campanyes comarques gironines	57
5.5.2 Campanyes d'altres comarques i sectors.....	57
6. PROPOSTES D'ACTUACIÓ	61
6.1. Campanya "Per a una tinença MÉS responsable"	61
6.1.1 Passos del disseny de la campanya.....	61
6.1.2 Proposta d'informació tríptic tinença responsable	63
6.2. Campanya "Abandonar-los, mai!"	66
6.2.1 Passos del disseny de la campanya.....	66
6.2.2 Proposta d'informació tríptic abandonament	67
6.3 Campanya escolar.....	70
6.3.1 Concurs de Dibuix: Els animals al nostre poble o ciutat.....	70
6.3.2 El conte d'en Plot.....	71
7. CONCLUSIONS	73
8. BIBLIOGRAFIA I URLGRAFIA	75
9. ANNEXOS	77
ANNEX 1 – CARTA MUNICIPIS	78
ANNEX 2. - SERVEIS COMARCALS DE RECOLLIDA D'ANIMALS ABANDONATS ...	79
ANNEX 3 – ORDENANCES	81

ÍNDEX DE FIGURES:

Figura 1. Percentatge de municipis per comarques que van respondre a la sol·licitud d'informació del cens municipal.....	17
Figura 2. Característiques dels cens municipals	19
Figura 3. Cens total d'animals a les comarques gironines	20
Figura 4. Serveis de gestió d'animals de companyia per comarques	32
Figura 5. Evolució recollida Consell Comarcal de l'Alt Empordà.....	33
Figura 6. Evolució recollida Consell Comarcal del Baix Empordà.....	35
Figura 7. Evolució recollida Consell Comarcal de la Garrotxa	36
Figura 8. Evolució recollida Consell Comarcal del Gironès.....	38
Figura 9. Evolució recollida del servei del Consell Comarcal del Pla de l'Estany	40
Figura 10. Evolució recollida Consell Comarcal del Ripollès.....	42
Figura 11. Evolució recollida del servei del Consell Comarcal de la Selva	44
Figura 12. Recollida per comarques l'any 2004	45
Figura 13. Animals recuperats pels propietaris vers animals abandonats. 2004	45
Figura 14. Evolució adopcions i abandonaments Consell Comarcal de l'Alt Empordà	49
Figura 15. Evolució adopcions i abandonaments Consell Comarcal del Baix Empordà	50
Figura 16. Evolució adopcions i abandonaments Consell Comarcal de la Garrotxa.....	51
Figura 17. Evolució adopcions i abandonaments Consell Comarcal del Gironès	52

Figura 18. Evolució adopcions i abandonaments Consell Comarcal del Pla de l'Estany ...	53
Figura 19. Evolució adopcions i abandonaments Consell Comarcal del Ripollès	54
Figura 20. Evolució adopcions i abandonaments Consell Comarcal de la Selva	55
Figura 21. Animals adoptats per comarques l'any 2004.....	56

ÍNDIX DE TAULES:

Taula 1. Cens municipal i taxes. 2005	22
Taula 2. Recollida servei del Consell Comarcal de l'Alt Empordà	32
Taula 3. Recollida Consell Comarcal del Baix Empordà.....	34
Taula 4. Recollida servei del Consell Comarcal de la Garrotxa	36
Taula 5. Recollida Consell Comarcal del Gironès.....	37
Taula 6. Recollida Consell Comarcal del Pla de l'Estany	39
Taula 7. Recollida servei del Consell Comarcal del Ripollès	41
Taula 8. Animals recollits pel Consell Comarcal de la Selva	43
Taula 9. Adopcions Consell Comarcal de l'Alt Empordà.....	49
Taula 10. Adopcions al Consell Comarcal del Baix Empordà.....	50
Taula 11. Adopcions Consell Comarcal de la Garrotxa	51
Taula 12. Adopcions Consell Comarcal del Gironès.....	52
Taula 13. Adopcions Consell Comarcal del Pla de l'Estany	53
Taula 14. Adopcions Consell Comarcal Ripollès	54
Taula 15. Adopcions Consell Comarcal de la Selva	55

0. PRESENTACIÓ

El treball que es presenta a continuació i que porta per títol: *Protecció dels animals de companyia a les comarques gironines: diagnosi i propostes d'actuació*, és el treball final del Màster de Gestió Ambiental, elaborat a partir de les pràctiques realitzades al CILMA (Consell d'Iniciatives Locals per al Medi Ambient de les comarques de Girona). La durada de les pràctiques ha estat de 300 hores repartides entre els mesos d'octubre, novembre i desembre de 2005.

El CILMA és una associació de municipis, creada el 1999 per la Diputació de Girona, amb l'objectiu que tots els ens locals puguin participar en la definició de les estratègies ambientals que s'impulsin des dels nivells locals, comarcals i regionals/territorials, amb la complicitat dels ciutadans.

L'any 2005 el CILMA compta amb 172 municipis adherits, a part dels consells comarcals i de la Diputació de Girona, fet que suposa més del 77% de tots els pobles i ciutats de la demarcació i la totalitat dels seus consells comarcals.

El CILMA ha dut a terme, des de la seva creació, múltiples iniciatives relacionades amb el medi ambient: estudis de mobilitat i connectivitat ecològica, jornades sobre residus municipals, mobilitat sostenible, custòdia del territori..., cursos sobre compostatge, mesura i avaluació del soroll ambiental i criteris ambientals en la jardineria municipal entre molts altres. També dona suport als municipis en temes de grans infraestructures que poden tenir un important impacte ambiental com són el Tren d'Alta Velocitat (TAV) i la línia de Molt Alta Tensió (MAT).

Pel que fa a la protecció dels animals a les comarques gironines, és cert que alguns municipis han dut a terme diferents tipus de campanyes relacionades

amb la tinença responsable dels animals, els sistemes d'identificació o els abandonaments, però també n'hi ha d'altres que ni tan sols disposen d'un registre municipal d'animals de companyia o d'un centre d'acollida per als animals que són abandonats. Davant d'aquestes mancances, el CILMA es planteja la importància de fer un estudi per a valorar quines són les necessitats dels ens locals en aquesta matèria i quines actuacions pot desenvolupar de manera conjunta.

La importància de realitzar un estudi d'aquestes característiques en el moment actual és la proximitat de l'entrada en vigor de l'article 11.1 de la Llei 22/2003 de 4 de juliol, de protecció dels animals, en el qual es prohibeix el sacrifici de gats i gossos a les instal·lacions per al manteniment d'animals de companyia, excepte en casos recomanats pel veterinari.

Davant d'aquesta nova normativa es fa necessària l'elaboració de campanyes de conscienciació amb l'objectiu de disminuir el nombre d'animals abandonats i, per tant, la massificació als centres d'acollida.

1. OBJECTIUS

Els objectius d'aquest treball són els següents:

- Fer una diagnosi de l'estat actual de les comarques gironines en matèria de protecció dels animals.
- Detectar les principals mancances dels ens locals en referència a la protecció dels animals.
- Proposar mesures d'actuació per tal de conscienciar la població per a una tinença responsable dels animals i en contra dels abandonaments.

2. ELS ANIMALS DE COMPANYIA

Animal de companyia: animal domèstic que les persones mantenen generalment a la llar amb la finalitat d'obtenir-ne companyia. Gaudeixen sempre d'aquesta consideració els gossos i els gats. (En l'esborrany del Decret de 2005 s'inclouen les fures (*Mustela furo*) en la definició d'animal de companyia).

El concepte d'animal de companyia s'estén també als animals de la fauna no autòctona que de manera individual viuen amb les persones i han assumit el costum del captiveri (...).

(Definicions extretes de la Llei 22/2003).

Els animals de companyia formen part de les comunitats humanes des de fa molts anys. El gos va ser un dels primers animals domesticats i la seva relació amb els humans començà col·laborant en la defensa, pasturant ramats, ajudant en la caça i fent companyia. Avui en dia encara s'aprofiten algunes d'aquestes utilitats dels gossos, tot i que el temps de convivència ha permès un major grau d'especialització en el rescat, la recerca de drogues i explosius, el guiatge a persones cegues, etc.

Els gats van ésser domesticats molt més tard que els gossos, l'home els aprofitava inicialment com a controladors de rosegadors i a poc a poc es van fer un lloc en els nuclis familiars.

Segons un informe d'ADDA (Associació de Defensa dels Drets dels Animals) la població d'animals de companyia a Barcelona l'any 2000 era d'uns 180.000, presents en un 18,4% de les llars. Aquesta xifra, tot i no ser general per a tot Catalunya, és prou significativa i demostra la important presència dels animals de companyia als nostres pobles i ciutats.

Per a moltes famílies els animals de companyia són considerats com a un membre més de casa, però n'hi ha moltes altres que adquireixen un animal amb poca responsabilitat i sense pensar en els requeriments ni en les despeses que aquest els comportarà. Aquesta poca previsió i manca de responsabilitat acaba amb l'abandonament i això provoca que els centres d'acollida es saturin d'animals que, si els seus propietaris haguessin reflexionat abans d'adquirir-los, potser no hi serien.

3. LEGISLACIÓ

Catalunya va ser, l'any 1988, la primera comunitat autònoma en aprovar una llei de protecció dels animals. Des d'aquest moment, el text de la llei inicial s'ha anat modificant per tal d'adaptar-se a la societat actual de Catalunya i a la legislació Europea. D'aquesta manera s'han anat concretant diferents aspectes que es destaquen a continuació.

3.1 Revisió de la normativa

3.1.1 Lleis

Llei 3/1988 de 4 de març de protecció dels animals

Article 8

Els posseïdors de gossos, que ho són per a qualsevol títol, els han de censar a l'ajuntament del municipi on resideixen habitualment dins el termini màxim d'un mes comptat a partir de la data de naixement o d'adquisició de l'animal. L'animal ha de portar necessàriament la seva identificació censal, de manera permanent.

Només s'han de censar els gossos. Existeix obligatorietat de portar identificació censal però no s'especifica com ha de ser.

Article 9.1

Es considera que un animal està abandonat si no duu cap identificació de l'origen o del propietari ni va acompanyat de cap persona. En aquest supòsit, l'ajuntament o, si escau, l'entitat supramunicipal corresponent s'han de fer càrrec de l'animal i l'ha de retenir fins que aquest és recuperat, cedit o sacrificat.

Article 11.1

Els centres de recollida d'animals abandonats, un cop transcorregut el termini legal per a recuperar-los, poden sacrificar-los o donar-los en adopció, prèviament esterilitzats. L'esterilització s'ha de fer sota control veterinari.

Es permet el sacrifici d'animals que han estat abandonats i recollits pels centres d'acollida.

Article 40.1

Correspon als municipis o, si escau, a les entitats supramunicipals:

(a) Establir i efectuar un cens de les espècies d'animals domèstics que es determinen. Pot ser objecte de taxes fiscals.

(b) Recollir i sacrificar animals domèstics.

(c) Vigilar i inspeccionar els establiments de guarda i cria.

Responsabilitat dels ens locals de tenir un registre d'animals (gossos), recollir i sacrificar els abandonats i vigilar i inspeccionar els establiments de guarda i cria. Els serveis de cens, vigilància i inspecció poden establir taxes fiscals.

Després de sis anys de l'entrada en vigor de la Llei 3/1988 de protecció dels animals, es detecta un alt grau d'abandonaments d'animals. Tot i aquest incompliment de la normativa, amb el tipus d'identificació censal definit per la Llei 3/1988, es fa impossible saber qui és el responsable de l'animal abandonat i, per tant, fer complir la llei. Per aquest motiu s'elabora la Llei 3/1994, de 20 d'abril, que determina els sistemes d'identificació obligatoris per als animals domèstics de companyia.

Llei 3/1994, de 20 d'abril, de modificació de la Llei 3/1988, de protecció dels animals

Article 1

Modificació de l'article 8 de la Llei 3/1988

1. Els posseïdors d'animals domèstics de companyia, que ho són per qualsevol títol, els han de censar a l'ajuntament del municipi on resideixen habitualment dins el termini màxim de tres mesos comptats a partir de la data de naixement o d'adquisició de l'animal. L'animal ha de portar necessàriament la seva identificació censal, de manera permanent.

El termini màxim de registre d'animals és de tres mesos.

2. La Identificació censal s'ha de fer obligatòriament per un dels sistemes següents, que s'han d'adaptar en tot cas a la normativa de la Unió Europea:

- (a) Tatuatge a la pell per un sistema que en garanteixi el caràcter indeleble.*
- (b) Identificació electrònica mitjançant la implantació d'un microxip homologat.*
- (c) Els altres sistemes que siguin establerts per reglament.*

Es concreten els sistemes d'identificació que han de ser permanents, no perjudicials per a la salut i han d'incorporar les dades de l'animal i les de la persona propietària.

3. La identificació s'ha de completar mitjançant una placa identificativa, on han de constar el nom de l'animal i les dades de la persona que en sigui propietària.

Es concreta quin és el sistema complementari al registre censal, que l'animal ha de portar permanentment.

Article 2

S'afegeix un apartat a l'article 40 de la Llei 3/1988

Es crea el Registre General d'Animals de Companyia, depenent del Departament d'Agricultura, Ramaderia i Pesca, el qual pot delegar-ne la gestió. S'han de centralitzar en el Registre les dades de tots els animals de companyia registrats a Catalunya provinents dels censos dels ajuntaments, i s'hi ha d'incorporar obligatòriament el nom de la persona que sigui propietària de l'animal de companyia.

Disposició transitòria

Durant els tres primers anys de vigència d'aquesta Llei, l'obligatorietat d'identificar els animals de companyia, pel que fa als gats, només afecta els dels establiments de cria i venda.

Davant la necessitat d'adaptar la situació legal de Catalunya a les novetats que es van produint i a l'evolució de la societat en aquesta matèria, es redacta la Llei 22/2003 que redefineix el concepte d'animal de companyia i en regula la protecció, amb l'objectiu de sensibilitzar els ciutadans respecte a la protecció dels animals.

Decret 328/1998, de 24 de desembre pel qual es regula la identificació i el Registre general d'animals de companyia, determina el temps per a identificar i registrar al cens en els tres mesos següents a la data de naixement de l'animal.

Llei 22/2003, de 4 de juliol, de protecció dels animals

Article 11

Es prohibeix el sacrifici de gats i gossos a les instal·lacions per al manteniment d'animals de companyia, i als nuclis geològics en general, excepte pels motius humanitaris i sanitaris que s'estableixin per via reglamentària (entra en vigor 1 de gener de 2007).

Els centres d'acollida ja no podran, com fins ara, sacrificar els animals que recullin i que no siguin retornats o adoptats.

Article 14

1. Les persones posseïdores de gossos i gats han de censar-los a l'ajuntament del municipi de residència habitual dels animals dins el termini màxim de trenta dies comptats a partir de la data de naixement o de l'adquisició de l'animal o del canvi de residència. Prèviament a la inscripció al cens, cal haver dut a terme la identificació de forma indeleble de l'animal.

És obligatori el cens de gossos i gats en un període d'un mes. Prèviament al registre, l'animal ha d'haver estat identificat.

2. Els ajuntaments han de disposar d'un registre censal de gossos i gats, en el qual han de constar les dades d'identificació veterinària de l'animal, les dades de la persona posseïdora i altres dades que s'estableixen per via reglamentària.

Tots els ajuntaments han de disposar d'un cens d'animals de companyia.

3. Les persones posseïdores de gossos i gats estan obligades a notificar a l'ajuntament en el qual estigui censat l'animal, en el termini d'un mes, qualsevol modificació de les dades que figurin en el cens, inclosa la mort de l'animal.

La modificació de les dades del cens municipal (domicili, propietaris...) s'han de notificar a l'ajuntament, inclosa la mort de l'animal, en el termini d'un mes.

Article 15

1. *Els gossos i gats han d'ésser identificats mitjançant:*

(a) Una identificació electrònica amb la implantació d'un microxip homologat.

(b) Altres sistemes que es puguin establir per via reglamentària.

El sistema d'identificació mitjançant tatuatge ja no forma part dels sistemes determinats per la Llei.

El 8 de novembre de 2005 el Govern va aprovar el projecte de llei que configura un Registre General d'Animals de Companyia com a sistema únic de gestió de les dades identificatives dels animals per a fer més eficient el control i la prevenció dels abandonaments.

Així doncs, les obligacions i deures dels propietaris i dels ens locals en matèria d'animals de companyia són les següents:

Ens locals:

- Han de disposar d'un registre del cens d'animals de companyia del seu municipi, pel qual poden establir una taxa (1988).
- Vigilar i inspeccionar els establiments de guarda i cria (1988).
- Els animals abandonats que són recollits pels centres d'acollida no poden ésser sacrificats, excepte si ho prescriu el veterinari (entrarà en vigor l'1 de gener de 2007).

Propietaris d'animals de companyia:

- Els animals han de dur una placa identificadora complementària del registre censal, sempre que circulin per la via pública (vigent des de 1994).
- Han d'identificar-los mitjançant un microxip en el termini d'un mes (vigent des de 2003)
- Han de registrar els seus animals a l'ajuntament del municipi on resideixen en el termini d'un mes (vigent des de 2003)
- Han de comunicar a l'ajuntament on tenen censats els seus animals, qualsevol modificació en les dades del registre, fins i tot la mort de l'animal (vigent des de 2003).

3.1.2 Ordenances

Molts municipis de les comarques gironines disposen d'ordenances que regulen la tinença i el control dels animals de companyia. Algunes són ordenances específiques per a aquest tema mentre que d'altres, tracten la tinença dels animals de companyia com a part d'altres ordenances municipals, com ordenances de civisme i via pública, convivència ciutadana... A l'[ANNEX3](#) s'adjunta una llista amb alguns dels municipis que disposen d'ordenança sobre la tinença d'animals de companyia. També cal destacar l'ordenança tipus elaborada pel Consell Comarcal de la Garrotxa, l'any 2004,

per a tots els municipis de la comarca que els hi van delegar la competència d'aprovar l'ordenança de control i tinença d'animals.

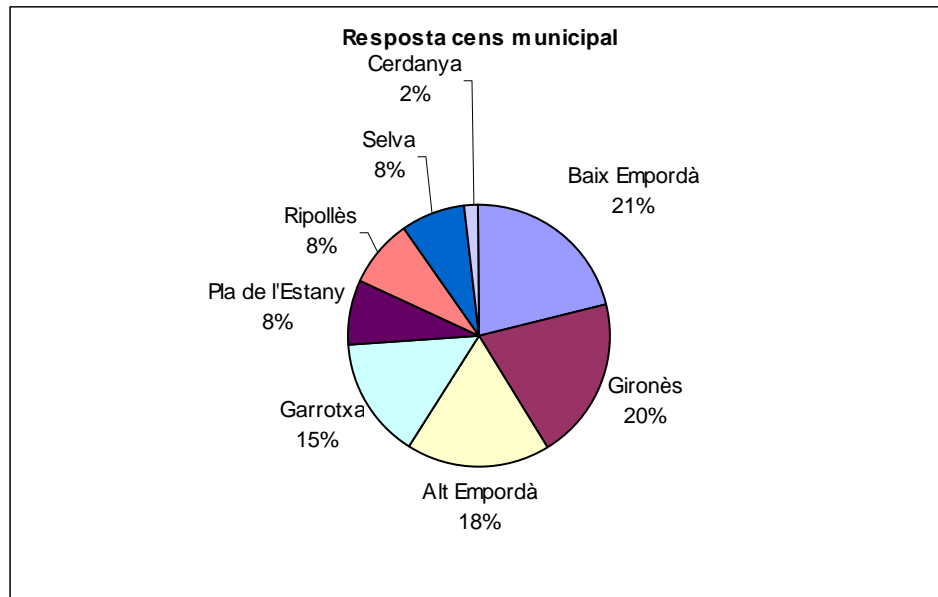
Generalment, les ordenances relatives a la tinença i control s'estructuren en els següents apartats:

- Drets i deures dels propietaris dels animals de companyia
- Normes sanitàries
- Obligatorietat d'identificació i registre al cens, comunicació de canvis i baixes
- Gossos perillosos
- Presència d'animals a la via pública, recollida d'animals abandonats
- Presència d'animals als establiments i locals públics
- Nuclis zoològics
- Règim sancionador

3.2 Grau de compliment de la normativa a les comarques gironines

Per tal de conèixer el grau de compliment pel que fa al cens municipal d'animals de companyia, es va enviar un correu-e (vegeu [ANNEX1](#)) a tots els tècnics/tècniques de medi ambient i als alcaldes/alcaldesses dels municipis gironins, en el qual s'explicava l'estudi que s'estava realitzant des del CILMA i on es sol·licitava informació sobre el cens de cada municipi. Van respondre a la sol·licitud un total de 61 municipis, repartits tal i com es mostra a la Figura 1.

Figura 1. Percentatge de municipis per comarques que van respondre a la sol·licitud d'informació del cens municipal



Font: Elaboració pròpia a partir de la resposta dels ens locals a la sol·licitud d'informació.

2005

D'aquest repartiment de respostes per comarques, cal destacar la baixa resposta dels municipis de la comarca de la Cerdanya, amb només un 2% del total. En aquests municipis s'han detectat mancances pel que fa als cens d'animals de companyia i també en altres temes relacionats amb la protecció dels animals, ja que, tal i com s'explica en el punt [5.2 Abandonaments a les comarques gironines](#), tampoc disposen d'un centre de recollida d'animals abandonats.

Dels 61 municipis dels quals es va obtenir la informació, tres no disposen de registre d'animals de companyia, es tracta de municipis que tenen de 200 a 2.000 habitants. En aquests casos hi ha *incompliment per part de l'ajuntament per no disposar de registre municipal*. Els 58 municipis restants, segons les dades obtingudes, disposen de cens d'animals de companyia específicament per a gossos. Alguns municipis tenen previst ampliar el cens d'animals de companyia també per a gats, tot i que de moment encara no ho

han dut a terme. En aquest sentit, la totalitat dels municipis *incompleixen la normativa pel que fa a l'obligatorietat de censar també els gats.*

Pel que fa al termini de registre dels animals de companyia, la legislació fixa en trenta dies el període de temps màxim per a inscriure els animals al cens municipal. En alguns municipis encara es permet la *inscripció en els primers tres mesos després d'haver adquirit l'animal, termini que es fixava en l'anterior llei de protecció dels animals.*

A part de les responsabilitats a nivell dels ens locals, si s'observen les dades del cens total d'animals de companyia a les comarques gironines (vegeu Figura 3 del punt [4. Cens a les comarques gironines](#)) es pot veure que el nombre d'animals censats és probablement molt inferior al nombre real d'animals que viuen en els municipis. En aquests casos, *existeix incompliment, per part dels propietaris, de l'obligatorietat d'inscriure els animals al cens del municipi.*

En referència a la identificació dels animals de companyia, tot i que és obligatòria a Catalunya des de l'any 1994, i que actualment el sistema permès és la identificació electrònica mitjançant un microxip, un dispositiu que es col·loca amb una simple injecció, que no causa dolor, i dura per a tot la vida..., el nombre d'animals identificats a Catalunya és encara baix.

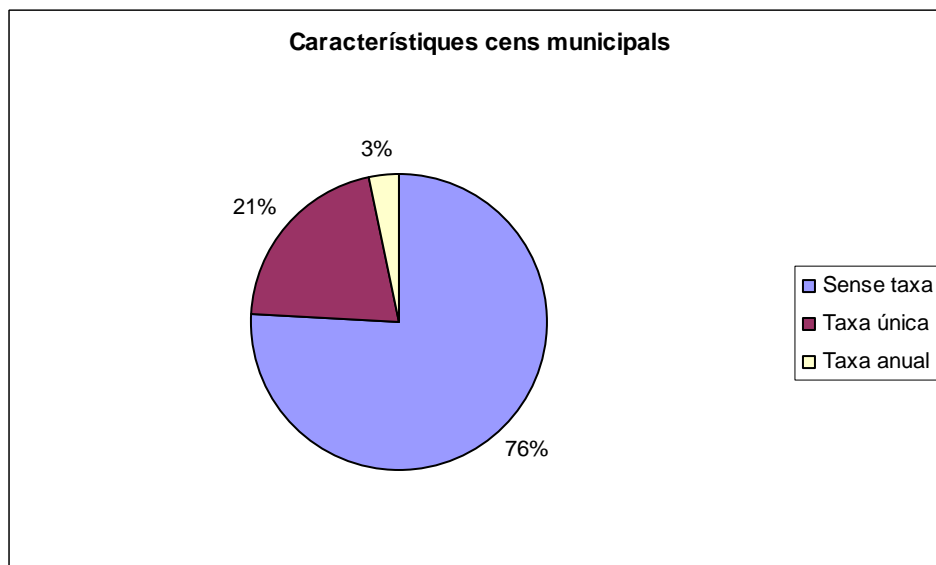
No es disposen de dades sobre la identificació d'animals a les comarques gironines. El juliol del 2002, el Departament de Medi Ambient i el Consell del Col·legi de Veterinaris van presentar la campanya d'identificació dels animals de companyia, principalment gossos i gats mitjançant un microxip. En aquells moments hi havia a Catalunya un total de 328.751 animals de companyia identificats. Un any després, n'hi havia 405.014 cosa que suposa que es va produir un increment del 23%. Tot i aquest augment en el nombre d'identificacions, aquesta xifra és encara molt inferior al nombre total d'animals de companyia que viuen a Catalunya.

Per tant, hi ha un *alt grau d'incompliment dels propietaris pel que fa a l'obligatorietat d'identificar els animals de companyia*.

4. CENS A LES COMARQUES GIRONINES

Tal i com s'ha comentat en el punt [3.2 Grau de compliment de la normativa a les comarques gironines](#), les dades del cens d'animals de les comarques gironines corresponen a 58 municipis. Dins d'aquests 58 cens municipals, trobem diferències pel que fa al cobrament, o no, d'una taxa i, en cas d'haver-n'hi, si aquesta és única o anual. A la Figura 2 es mostra la tipologia dels diferents cens municipals:

Figura 2. Característiques dels cens municipals



Font: Elaboració pròpia a partir de les dades facilitades pels ens locals. 2005

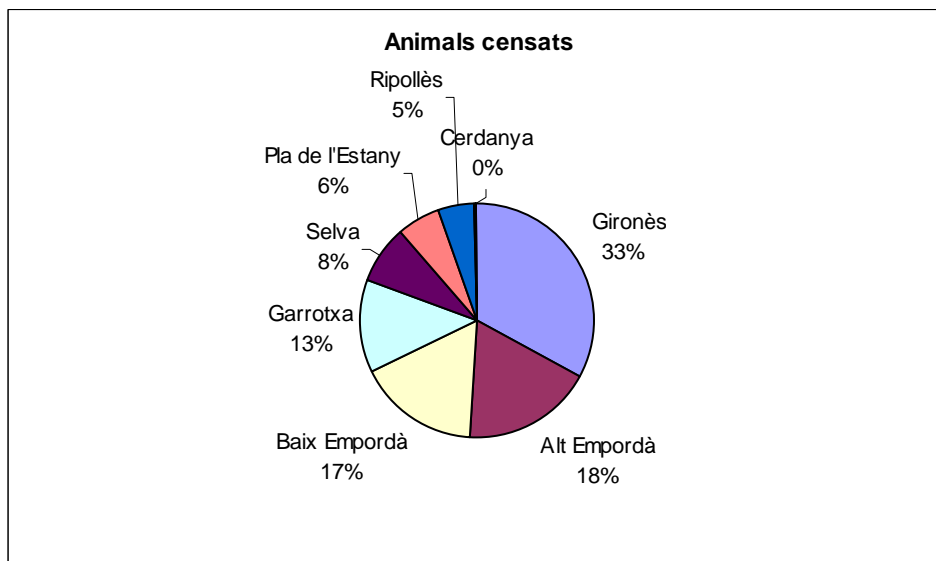
El 76% dels municipis no cobren cap tipus de taxa per al registre en el cens municipal. Tot i la gratuïtat del cens, els responsables d'aquest registre municipal, consideren que la xifra d'animals inscrits és inferior al nombre real d'animals que viuen al municipi i creuen que calen accions per tal d'aconseguir més compliment de la normativa.

El 21% cobren una taxa en el moment del registre. En la majoria dels casos es tracta d'un pagament únic que es realitza en el moment del registre i que va acompanyat de la placa identificadora. En aquests casos el preu de la taxa és de 6 –7 euros.

Un 3% dels municipis cobren anualment un import als propietaris dels animals de companyia. En aquesta taxa s'inclouen serveis com la recollida, manteniment, neteja, inspeccions... Les taxes van dels 14 als 30 euros i estan exemptes de pagar-la les persones jubilades, les que tenen alguna deficiència visual, i les que tenen ingressos inferiors al salari mínim. També es dona el cas d'alguns municipis que tot i tenir previst cobrar una taxa anual per la tinença d'animals, encara no l'han aplicada mai.

A la Figura 3 es representa quin és el cens total d'animals per comarques.

Figura 3. Cens total d'animals a les comarques gironines



Font: Elaboració pròpia a partir de les dades facilitades pels ens locals. 2005

A les comarques gironines hi ha 16.138 animals censats (segons les dades recollides en aquest treball).

Tal i com es pot veure a la Figura 3, la comarca amb més nombre d'animals censats (tenint en compte només els 58 municipis que tenen cens i que han respost a la sol·licitud d'informació) és el Gironès, amb un total de 5.186 animals registrats. Gairebé la meitat dels quals estan inscrits al cens del municipi de Girona. La segona comarca amb més animals censats és l'Alt Empordà, on hi ha registrats 2.907 animals, en aquesta comarca el pes del total d'animals és al municipi de Castelló d'Empúries on hi ha 1.150 animals registrats.

A la Taula 1 es mostra el cens d'animals per municipis i en cas de tenir-ne, el valor de la taxa imposada.

Taula 1. Cens municipal i taxes. 2005

	MUNICIPI	CENS	TAXA
ALT EMPORDÀ	Boadella	14	Gratuït
	Castelló d'Empúries	1.150	Gratuït
	Figueres	289	33,58 euros
	L'Escala	124	Gratuït
	Llançà	217	Gratuït
	Navata	72	Gratuït
	Pau	90	Gratuït
	Pedret i Marzà	1	Gratuït
	Roses	453	6,6 euros
	Vilademuls	60	Gratuït
	Vilafant	437	6 euros
TOTAL	2.907 animals censats		
BAIX EMPORDÀ	Begur	187	Gratuït
	Calonge	67	30 euros
	La Bisbal d'Empordà	150	Gratuït
	Mont-Ras	132	Gratuït
	Palafrugell	550	Gratuït
	Palamós	216	15 euros
	Pals	133	Gratuït
	Platja d'Aro	73	15,6 euros
	Rupià	15	Gratuït
	St. Feliu de Guíxols	439	17 euros
	Sta. Cristina d'Aro	36	Gratuït
	Serra de Daró	7	Gratuït
	Torroella de Montgrí	718	Gratuït
TOTAL	2.723 animals censats		
CERDANYA	Alp	58	Gratuït
TOTAL	58 animals censats		
GARROTXA	Beuda	40	Gratuït
	La Vall de Bianya	203	Gratuït
	Les Preses	83	Gratuït
	Olot	1.484	Gratuït
	Riudaura	56	Gratuït
	St. Feliu de Pallerols	105	Gratuït
	St. Ferriol	41	Gratuït
	St. Jaume de Llierca	68	Gratuït
	Tortellà	67	Gratuït
TOTAL	2.147 animals censats		

Taula 1. Continuació

	MUNICIPI	CENS	TAXA
GIRONÈS	Bordils	22	Gratuït
	Camplong	58	Gratuït
	Cassà de la Selva	322	Gratuït
	Celrà	176	Gratuït
	Fornells de la Selva	180	Gratuït
	Girona	2.275	14,40 euros
	Llagostera	153	7 euros + 3,5 placa
	Quart	232	5 euros
	Salt	1.424	13 euros
	Sarrià de Ter	158	Gratuït
	Vilablareix	186	15 euros
TOTAL	5.186 animals censats		
PLA DE L'ESTANY	Banyoles	576	Gratuït
	Camós	53	Gratuït
	Cornellà de Terri	155	Gratuït
	Crespità	5	Gratuït
	Porqueres	191	Gratuït
TOTAL	980 animals censats		
RIPOLLÈS	Campdevàdol	272	12 euros/any*
	Llanars	85	Gratuït
	Ripoll	469	Gratuït
TOTAL	826 animals censats		
	Arbúcies	150	8,25 euros
	Blanes	442	6,86 euros
	Lloret	478	6 euros
	Riudellots de la Selva	86	Gratuït
	Sils	150	Gratuït
TOTAL	1.306 animals censats		
TOTAL COMARQUES	16.138 animals censats a les comarques gironines		

Font: Elaboració pròpia a partir de les dades facilitades pels ens locals. 2005

4.1 Iniciatives per a fomentar el cens i la identificació dels animals de companyia

Alguns ens locals han realitzat campanyes de conscienciació, han editat quaderns i guies informatives i han emprès iniciatives diverses amb l'objectiu de sensibilitzar els propietaris de l'obligatorietat d'identificar i censar els animals als registres municipals.

4.1.1 Campanyes comarques gironines

A continuació es descriuen algunes d'aquestes campanyes, cal tenir en compte que n'hi ha que han estat realitzades abans de l'any 2003 i, per tant, són anteriors a la Llei 22/2003. En aquests casos s'ha remarcat quines són les principals mancances.

Ajuntament de Girona

Dins la campanya: "*Un animal, un company per a tota la vida!*" s'informa d'on cal adreçar-se per a censar un animal, el termini màxim (30 dies), i la documentació que cal presentar. En el moment d'inscripció es lliura una placa identificativa amb el nombre de cens, que l'animal ha de dur sempre al collar.



Per als gossos perillosos cal sol·licitar una llicència administrativa per a la seva tinença i/o conducció.

www.ajuntament.gi/mediambient/animals_plagues.php

Ajuntament de Figueres

L'ajuntament de Figueres va editar un *full informatiu* sobre el cens d'animals de companyia, on es parla de la importància de registrar els animals al municipi i de tenir-los identificats. El termini per al cens és de **tres mesos**, i pel que fa a les sancions, s'informa que tenir un gos o un gat no censat es

sanciona amb una multa de 60 a 300 euros. En les taxes fiscals encara es parla d'eutanàsia a petició del propietari (prohibit a partir de gener de 2007) al preu de 20 euros. Actualment el cens municipal el gestiona l'empresa AH-Consultors Ambientals. Aquesta consultoria ha editat un tríptic on s'informa de l'obligatorietat i importància de tenir un animal censat i identificat, la normativa específica per a la ciutat de Figueres, i consells per a la tinença responsable dels animals de companyia.

www.consultorsambientals.com/conductorsambientals_ct/serveis_projectes.htm

Ajuntament d'Olot

L'ajuntament d'Olot va editar un *fullet* (any 2000) que recordava als propietaris dels animals domèstics les seves obligacions, així com les sancions amb què es podien trobar si no les complien.

També, coincidint amb la Fira de Sant Lluc, es va repetir la campanya "*Tu n'ets el responsable*". La policia municipal visita els domicilis dels gossos perillosos que tot i estar censats, no tenen llicència. Els agents també patrullen amb un lector de xips i informen als propietaris dels animals. En la campanya es parla del **tatuatge** o el xip a l'hora d'identificar els animals, tot i que a la Llei 22/2003 només es considera el xip com a sistema identificatiu. Malgrat que s'havia plantejat incorporar a les ordenances municipals una taxa per a la tinença d'animals domèstics, de moment, no està previst que es faci.

Durant el període que durà la campanya de l'any 2000 per a promoure la identificació i el registre, la col·locació del microxip es va fer a preus inferiors als estipulats en els centres veterinaris que col·laboraren. Pel que fa a multes i sancions, durant el període de la campanya, en general, no se'n van posar i la policia es va limitar a donar informació.

Actualment es sanciona amb 100 euros els propietaris d'animals sense xip, i amb 150 euros els que no han censat el seu animal al registre municipal.

<http://tramits.olot.org/default.asp?ACCIO=TRAMITS&ACCIO2=FITXA&ID=MA07>

Ajuntament de La Bisbal d'Empordà

L'ajuntament de la Bisbal informa, en el nombre 1 de la revista: La Bisbal Verda, de l'obligatorietat d'identificar i registrar els gossos, el termini és de 3 mesos. Informa de la col·locació del microxip i dels tràmits per a registrar l'animal al municipi. www.labisbal.info/serveis/bverda1.htm

Ajuntament de Palafrugell

Campanya de sensibilització a través de mitjans de comunicació, notes informatives lliurades a associacions de veïns i altres entitats públiques i vigilància al carrer per part de policies locals que informen sobre el registre i la identificació i fan denúncies de les infraccions que observen. www.ajpalafrugell.org

Ajuntament de Lloret de Mar

"Tu també tens gos? Doncs... això t'interessa!" tríptic informatiu sobre l'ordenança de control i tinença d'animals incidint en el registre i identificació. El termini per a realitzar aquests tràmits és de **3 mesos**. www.lloret.org

Ajuntament de Calonge

"Tinguem cura dels nostres animals" és la campanya en què l'ajuntament de Calonge tracta l'obligació d'inscriure els animals al registre de l'ajuntament. També parla dels gossos perillosos i de les sancions per l'incompliment de la llei. www.ajcalonge.org

Consell Comarcal de la Selva - CAAS

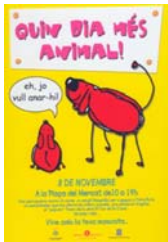
Postals informatives sobre registre i identificació: *Registra'm sóc un més de la família*, informa de la importància del registre i de la seva obligatorietat. *Identifica'm posa'm el xip*, informació del sistema d'identificació,



importància i obligatorietat. També s'han editat adhesius i pòsters.
www.ccselva.org/caas

4.1.2 Campanyes d'altres comarques i sectors

“Quin dia més animal” Campanya de l'ajuntament de Cubelles realitzada



l'any 2003. L'acte principal de la campanya va consistir en una festa, s'emmarca dins d'una campanya de conscienciació ciutadana que tracta diferents temàtiques de caràcter ambiental. El principal objectiu és consciència els propietaris de gossos de l'obligatorietat de tenir-los censats, que no embrutin

els nostres carrers i places o que vagin lligats i amb morrió, perquè no representin cap tipus de perill. A més, la celebració va servir per a escollir el gos o gossa que protagonitza la campanya gràfica de l'Ajuntament de Cubelles i en la que es pretén donar a conèixer la nova ordenança sobre tinença d'animals de companyia del municipi.

<http://www.cubelles.com/cubelles/noticies/noticia.phtml?idnoticia=895>

Ajuntament del Masnou

Campanya per a la identificació de gossos i gats: “*T'estimo, no em perdís*”, durant el període que dura la campanya, identificar els animals és més barat i es pot fer presentant una sol·licitud omplerta al centre veterinari. També es vol fer èmfasi en el registre dels animals.

www.elmasnou.net/document.php?id=735

Consell de Col·legis Veterinaris de Catalunya

“Millor posa-li un xip” Campanya que incideix en la importància del xip com a sistema identificatiu i de recerca.

“Perquè ell és únic” Informació sobre els xips, obligatorietat i llocs on posar-lo. www.covb.es/home.asp

Tal i com es pot veure en aquesta relació, s'han dut a terme diverses campanyes amb l'objectiu d'afavorir el registre i la identificació dels animals de companyia, algunes d'aquestes encara són utilitzades pels ajuntaments tot i que des de l'entrada en vigor de la llei 22/2003 han quedat obsoletes. Les principals contradiccions d'aquestes campanyes respecte de la llei són, com ja s'ha destacat, el termini per al registre i identificació, i el tipus de sistema d'identificació. També són molts els municipis on mai s'ha fet cap tipus de campanya amb aquests objectius, per tant, la realització d'una campanya a nivell de comarques podria ser una eina útil per a tots els municipis.

4.1.3 Quaderns i guies

Diputació de Barcelona

Quaderns per a professors: "*Si l'estimes, Identifica'*".

<http://www.diba.es/salutpconsum/paladc/tinenca/identificacio.asp>

Ajuntament de Barcelona

"*Guies pràctiques per al civisme: Animals de Companyia*".

Informa dels passos que s'han de fer a l'adquirir un animal: identificació i registre. L'Ajuntament de Barcelona també ofereix la possibilitat de fer el registre a través de la seva pàgina web. <http://w3.bcn.es/fitxers/civisme/animals2.605.pdf>



4.1.4 Altres iniciatives

Alguns municipis han adoptat altres iniciatives per a fomentar la inscripció dels animals al cens municipal, com per exemple que aquest sigui gratuït o, en el cas que s'hagi de pagar una taxa per al registre, fer descomptes per a la segona o tercera mascota inscrita al cens, regalar la placa identificadora o qualsevol altre utensili útil per als propietaris d'animals de companyia.

Pel que fa a la identificació, alguns municipis estableixen acords amb els centres veterinaris que fan una rebaixa en el preu de la identificació per als animals que han estat censats.

A part de les campanyes i iniciatives a nivell local, la Generalitat va aprovar, el mes de novembre de 2005, el projecte de llei que configura l'elaboració d'un registre general d'animals domèstics per tal de controlar el nombre d'animals que estan registrats a Catalunya.

Així doncs, les principals mancances detectades en els municipis relacionades amb el cens i la identificació dels animals de companyia, són:

- Hi ha municipis que encara no tenen registre d'animals de companyia
- Tot i que el registre sol ser gratuït, el nombre d'animals registrats és baix
- Les dades no estan actualitzades: mort, canvis de domicili
- Únicament es registren els gossos, no es fa cens de gats
- La identificació hauria de ser condició prèvia al registre
- En alguns casos no es compleix el termini legal per a la identificació i el cens

5. ABANDONAMENTS

Molts animals de companyia són adquirits pels seus propietaris sense la reflexió que un fet com aquest requereix. Aquesta manca de responsabilitat provoca en molts casos l'abandonament dels animals. Segons dades de la Diputació de Barcelona, l'any 2000 van ésser abandonats a la província de Barcelona uns 20.000 animals.

5.1 Causes i conseqüències dels abandonaments

Les principals causes que porten a l'abandonament dels animals de companyia es resumeixen en els següents punts:

- Manca de responsabilitat dels seus propietaris (no hi ha la reflexió necessària, no es donen les condicions mínimes per a poder-lo mantenir)
- L'animal s'ha fet gran... manca d'informació en el moment de l'adquisició
- Manca de temps per a cuidar-lo
- Donen massa feina i poden fer destrosses
- Problemes d'agressivitat a causa d'una educació inadequada
- Períodes de vacances
- Camades no desitjades
- Gossos guardians temporals a les obres de construcció
- Molèsties al veïnat
- El cadell s'ha fet massa gran

L'abandonament d'un animal no només té conseqüències per a l'animal (trauma, desnutrició, estrès i depressió...) sinó que també comporta greus conseqüències per a la societat: accidents de trànsit, alarma social, brutícia, despeses econòmiques, risc d'agressions, aparició de malalties i saturació als centres d'acollida.

5.2 Abandonaments a les comarques gironines

Per tal d'obtenir informació del nombre d'animals que són abandonats anualment a les comarques gironines es va contactar amb els consells comarcals, els quals gestionen directament el servei de recollida, manteniment i adopció dels animals de companyia, o bé, tenen cedits aquests serveis a altres entitats o associacions.

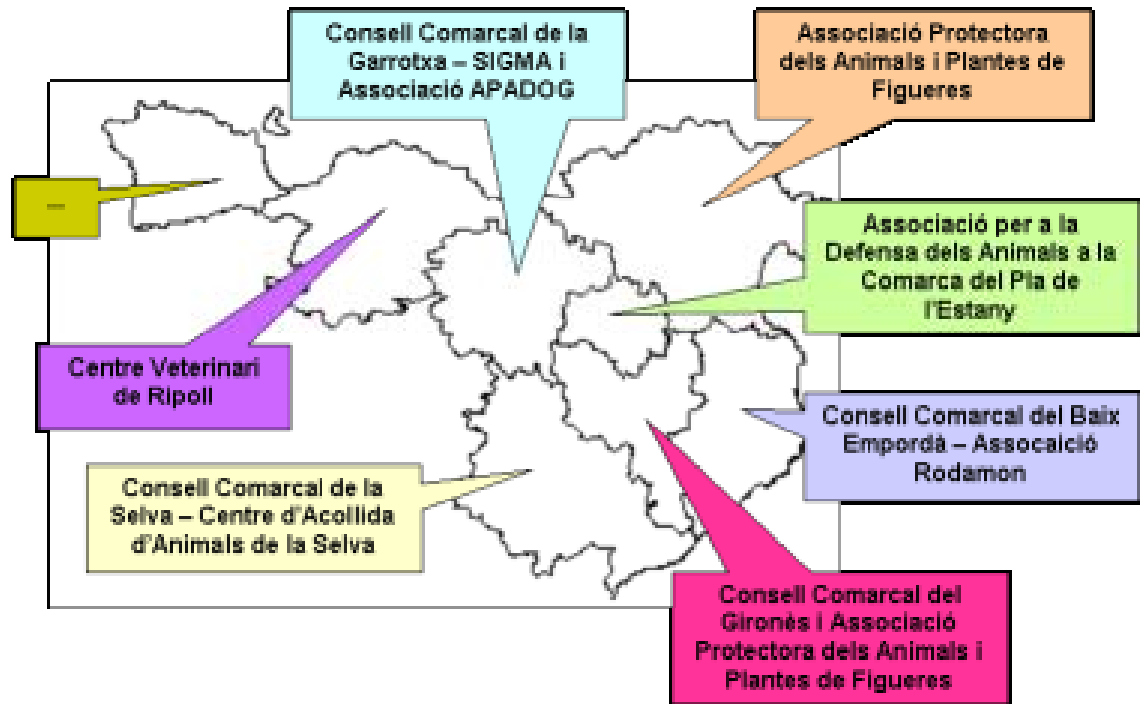
Totes les comarques disposen d'un centre d'acollida comarcal excepte la Cerdanya que en té prevista la construcció d'un en conveni amb l'Alt Urgell, i el Gironès que, com que el Consell Comarcal ofereix el servei de recollida d'animals però no disposa de refugi propi, els animals recollits són portats al centre d'acollida de l'Alt Empordà.

Cal dir, que a Girona hi ha també el Centre d'Acollida d'Animals Municipal (CAAM), que ofereix el servei de recollida d'animals als municipis de Girona, Salt i Sarrià de Ter. En aquest centre els animals hi estan un màxim de 20 dies, si durant aquest termini de temps no han estat recuperats pels seus amos o adoptats, són cedits a centres on els puguin acollir.

Les dades que es mostren a continuació han estat facilitades pels consells comarcals i corresponen a les xifres de recollida d'animals de cada comarca. El període màxim que comprenen les estadístiques és des de l'any 2000 fins a l'any 2004. Només per al cas de la comarca del Baix Empordà les dades corresponen a l'any 2004 i als set primers mesos de l'any 2005.

A la Figura 4 s'indiquen els serveis encarregats de la recollida d'animals abandonats. Vegeu [ANNEX2](#) per a més informació dels serveis.

Figura 4. Serveis de gestió d'animals de companyia per comarques



Font: Elaboració pròpia. 2005

5.2.1 Consell Comarcal de l'Alt Empordà

Els serveis de recollida, manteniment i adopció d'animals a l'Alt Empordà són oferts per l'Associació Protectora dels Animals i Plantes de Figueres. A més a més, en aquest centre també acullen els animals que són recollits pel servei comarcal del Gironès.

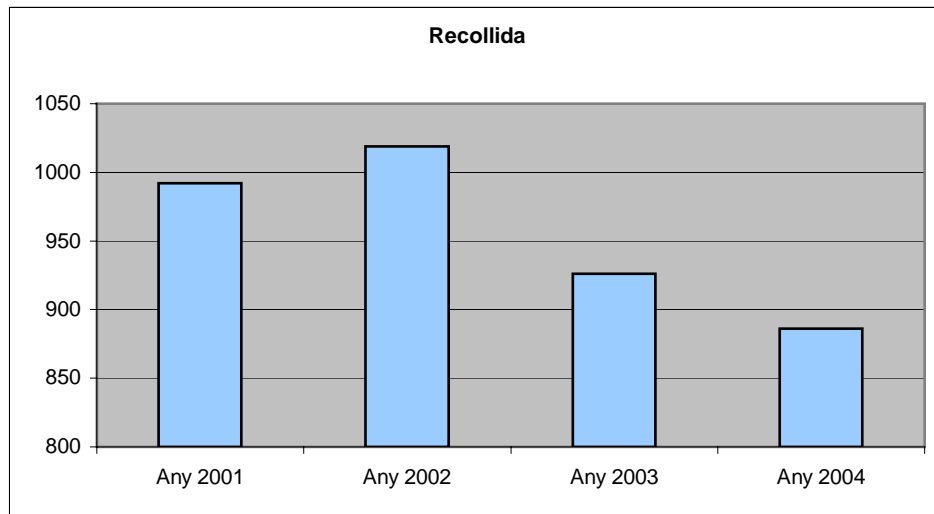
Taula 2. Recollida servei del Consell Comarcal de l'Alt Empordà

TOTAL	Any 2001	Any 2002	Any 2003	Any 2004
Animals recollits	992	1019	926	886

Font: Associació Protectora d'Animals i Plantes de Figueres. 2005

Les dades que es mostren a la Taula 2 corresponen únicament als animals que són recollits a la comarcal de l'Alt Empordà.

Figura 5. Evolució recollida Consell Comarcal de l'Alt Empordà



Font: Elaboració pròpia a partir de les dades facilitades per l'Associació Protectora d'Animals i Plantes de Figueres. 2005

El nombre més elevat de recollides durant el període 2001 – 2004, correspon a l'any 2002 amb un total de 1019 animals aollits, malgrat que la tendència és de disminuir, les xifres de recollida oscil·len entre els 800 i els 900.

5.2.2 Consell Comarcal del Baix Empordà

El servei de recollida d'animals del Baix Empordà porta a terme accions a municipis que hi tenen conveni: Begur, Calonge, Castell – Platja d'Aro, Palafrugell, Palamós, Pals, Sta. Cristina d'Aro i Torroella de Montgrí. Tot i això el servei també ha fet sortides a altres poblacions de la comarca que no estan en conveni, i també a municipis d'altres comarques. El servei recull gossos i gats i també altres animals com ara gavines, falcons, ponies i ovelles.

Per a aquesta comarca, disposem únicament de les dades dels anys 2004 i 2005 (fins al més de juliol). Durant l'any 2004 el servei va recollir 828

animals. Fins al mes d'abril de 2005, el servei ha recollit 177 animals. En la majoria dels casos els animals recollits són gossos.

Taula 3. Recollida Consell Comarcal del Baix Empordà

MUNICIPIS	2004	2005*
BEGUR	50	12
BELLCAIRE	7	1
CALONGE	107	27
CASTELL-PLATJA D'ARO	77	12
CORÇÀ	13	2
CRUÏLLES	14	4
FONTANILLES	2	0
FORALLAC	5	1
JAFRE	6	1
LA BISBAL D'EMPORDÀ	6	4
LA TALLADA	2	0
LLOFRIU	6	0
MONT-RAS	1	6
PALAFRUGELL	202	48
PALAMÓS	126	30
PALS	41	5
PALAU-SATOR	18	1
ST. FELIU DE GUÍXOLS	2	1
STA. CRISTINA D'ARO	53	10
SERRA DE DARÓ	9	0
TORRENT	1	2
TORROELLA DE MONTGRÍ	53	2
ULLÀ	4	1
ULLASTRET	5	0
VALL-LLOBREGA	2	6
VERGES	15	1
VULPELLAC	1	0
Total	828	177

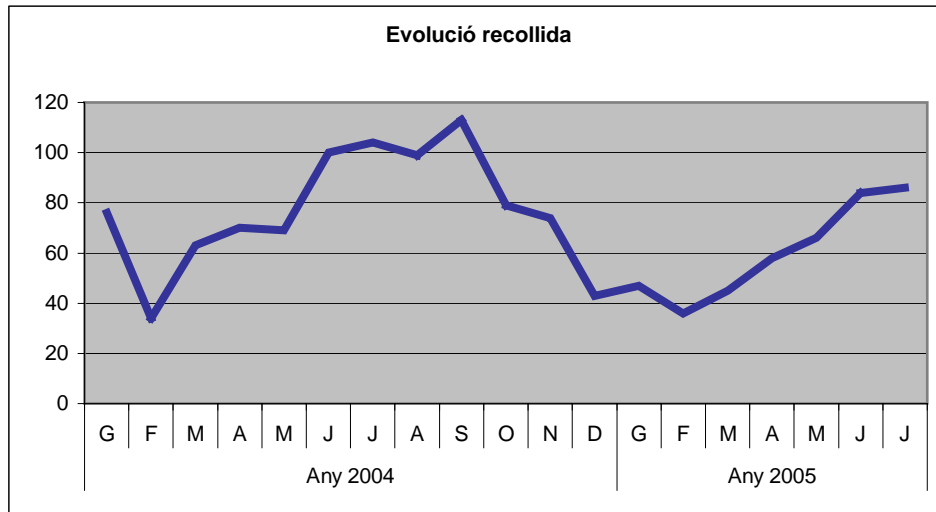
* dades de gener a juliol de 2005

Font: Consell Comarcal del Baix Empordà. 2005

Les dades de la Taula 3 corresponen al total de gossos i gats recollits als municipis del Baix Empordà durant l'any 2004 i l'any 2005 (en aquest cas les dades disponibles són de gener a juliol). Com es pot observar la població amb major nombre de sortides és Palafrugell on es van recollir durant el 2004, un total de 202 animals. Fins a juliol de 2005 el nombre d'animals

recollits en aquest municipi ha estat de 48 animals, en aquest cas també és la xifra màxima de la comarca.

Figura 6. Evolució recollida Consell Comarcal del Baix Empordà



Font: Elaboració pròpia a partir de les dades facilitades pel Consell Comarcal del Baix Empordà. 2005

A la Figura 6 es representa l'evolució per mesos de la recollida d'animals al Baix Empordà. Gràcies a aquesta informació detallada per mesos es pot observar, a partir de les dades de 2004, que el nombre de recollida i per tant, el d'abandonaments, augmenta molt els mesos d'estiu.

5.2.3 Consell Comarcal de la Cerdanya

Com ja s'ha comentat en el punt [5.2 Abandonaments a les comarques gironines](#), la comarca de la Cerdanya no disposa actualment de servei de recollida d'animals abandonats, ni de refugi d'acollida.

5.2.4 Consell Comarcal de la Garrotxa

El servei de recollida d'animals a la Garrotxa és un servei ofert pel Consell Comarcal – SIGMA (Consorti de Medi Ambient de la Garrotxa).

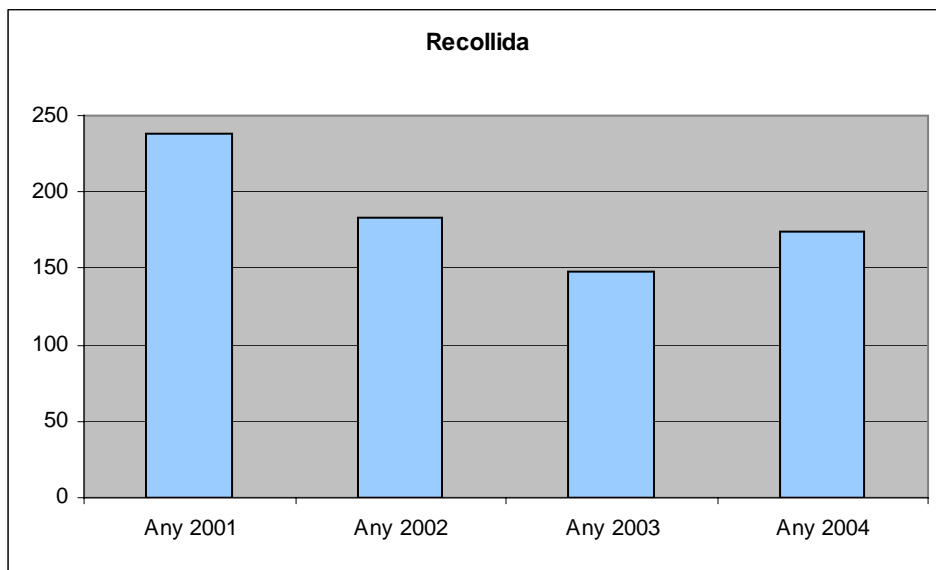
Taula 4. Recollida servei del Consell Comarcal de la Garrotxa

TOTAL	Any 2001	Any 2002	Any 2003	Any 2004
Animals recollits	238	183	148	174

Font: Consell Comarcal de la Garrotxa. 2005

A la Figura 7 es representa l'evolució de la recollida d'animals a la Garrotxa des de l'any 2001 al 2004.

Figura 7. Evolució recollida Consell Comarcal de la Garrotxa



Font: Elaboració pròpia a partir de les dades facilitades pel Consell Comarcal de la Garrotxa.

2005

En aquesta comarca, el nombre d'abandonaments oscil·la entre els 150 i els 200 a l'any.

5.2.5 Consell Comarcal del Gironès

El Consell Comarcal del Gironès ofereix el servei de recollida d'animals abandonats als municipis de la comarca. Aquests animals són acollits per la Protectora d'Animals i Plantes de Figueres, que alhora ofereix els serveis de recollida i acollida al Consell Comarcal de l'Alt Empordà.

A continuació es mostren les dades de recollida d'animals del Consell Comarcal del Gironès des de l'any 2000 al 2004. No s'hi han inclòs les dades dels municipis de Girona, Salt i Sarrià de Ter, que com ja s'ha esmentat tenen un servei de recollida municipal (CAAM), perquè no disposem de les dades corresponents a aquest període de temps.

Taula 5. Recollida Consell Comarcal del Gironès

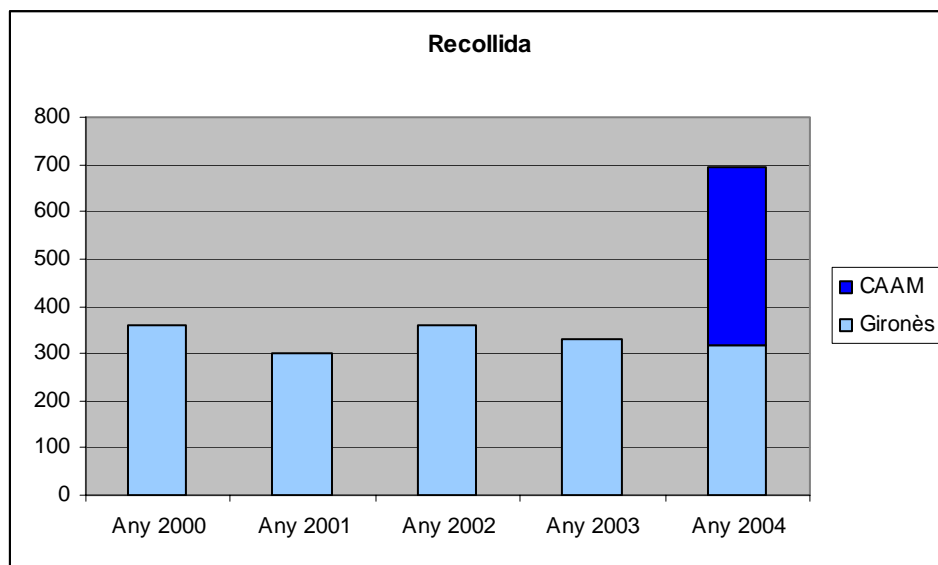
MUNICIPI	2000	2001	2002	2003	2004	Total
AIGUAVIVA	36	9	15	8	12	80
BESCANÓ	42	30	52	32	31	187
BORDILS	12	8	8	6	3	37
CAMPLLONG	1	1	1	2	0	5
CANET D'ADRI	1	8	2	15	4	30
CASSÀ DE LA SELVA	53	37	55	52	50	247
CELRÀ	24	23	10	14	22	93
CERVIÀ DE TER	6	1	3	17	7	34
FLAÇÀ	5	3	5	10	4	27
FORNELLS DE LA SELVA	20	19	29	27	24	119
JUIÀ	4	2	0	0	0	6
LLAGOSTERA	55	57	84	68	87	351
LLAMBILLES	7	9	10	6	8	40
MADREMANYA	0	7	0	0	2	9
QUART	26	12	22	21	21	102
ST. ANDREU SALOU	1	2	0	0	0	3
ST. GREGORI	33	9	13	14	11	80
ST. JOAN DE MOLLET	2	0	1	2	0	5
ST. JORDI DESVALLS	4	16	5	1	1	27
ST. JULIÀ DE RAMIS	17	27	26	12	18	100
ST. MARTÍ DE LLÉMENA	2	7	12	5	2	28
ST. MARTÍ VELL	3	0	0	12	1	16
VILABLAREIG	3	12	6	4	8	33
VILADASENS	5	1	1	2	3	12
Total:	362	300	360	330	319	1.671

Font: Consell Comarcal del Gironès. 2005

Segons les dades extretes de la taula anterior, durant el període 2000-2004, es pot destacar que el municipi on es van recollir més animals de companyia va ser Llagostera amb un total de 351 gossos i gats durant aquests cinc anys.

A la Figura 8 es representa l'evolució del servei de recollida durant el període 2000 – 2004. En aquesta figura si que s'han inclòs, per a l'any 2004, les dades de recollida d'animals als municipis de Girona, Salt i Sarrià de Ter.

Figura 8. Evolució recollida Consell Comarcal del Gironès



Font: Elaboració pròpia a partir de les dades facilitades pel Consell Comarcal del Gironès.
2005

Com es pot observar a la figura, durant el període 2000 - 2004 el nombre d'animals recollits pel consell comarcal, oscil·la entre els 300 i 400 animals. Des de l'any 2002 el nombre d'animals recollits ha anat disminuint progressivament, aquest fet coincideix amb la campanya realitzada pel consell comarcal del Gironès en contra dels abandonaments, i que es troba descrita al punt [5.5 Campanyes realitzades per a evitar els abandonaments i fomentar les adopcions](#). Tot i que només disposem de dades de recollida del CAAM per a l'any 2004, la xifra ens permet veure que el volum d'animals

recollits en aquests tres municipis és equivalent al nombre total d'animals recollits a la resta de municipis de la comarca el mateix any.

5.2.6 Consell Comarcal del Pla de l'Estany

En aquest cas, la recollida d'animals domèstics a la comarca del Pla de l'Estany és un servei que realitza l'Associació Protectora d'Animals del Pla de l'Estany, que disposa d'un refugi on els animals són acollits fins que són retornats al seus propietaris o són adoptats.

A la Taula 6 es pot veure el volum d'animals que han estat recollits a la comarca en el període 2000 – 2004.

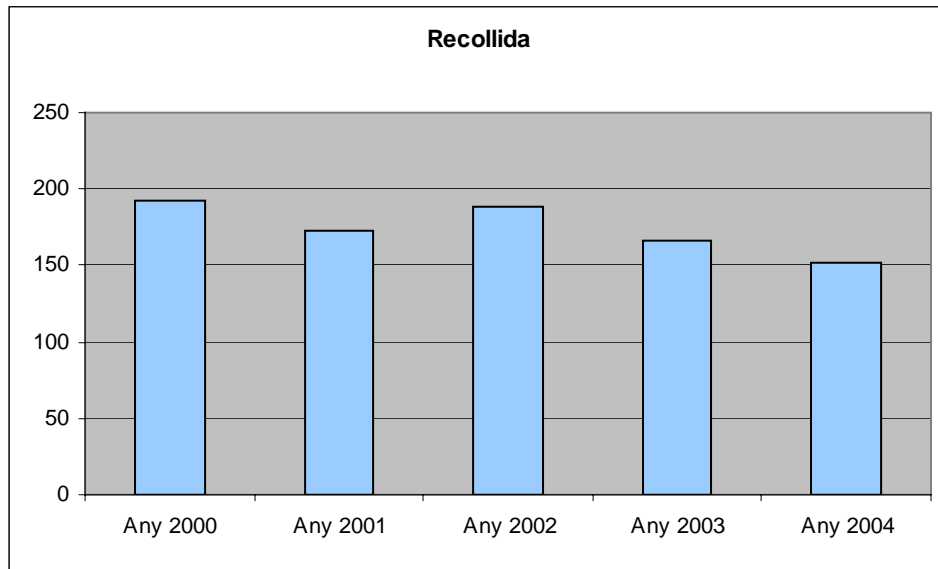
Taula 6. Recollida Consell Comarcal del Pla de l'Estany

TOTAL	2000	2001	2002	2003	2004
Animals recollits	193	173	188	166	152

Font: Associació Protectora d'Animals del Pla de L'Estany. 2005

Tot i que l'any 2000 es va recollir el major nombre de gossos, aquesta tendència ha disminuït lleugerament durant aquests 5 anys, tal i com es pot veure a la Figura 9. A la comarca del Pla de l'Estany, el nombre d'animals recollits cada any oscil·la entre els 150 i els 200 animals.

Figura 9. Evolució recollida del servei del Consell Comarcal del Pla de l'Estany



Font: Elaboració pròpia a partir de les dades facilitades per l'Associació Protectora d'Animals del Pla de l'Estany. 2005

5.2.7 Consell Comarcal del Ripollès

Les dades sobre la recollida d'animals a la comarca del Ripollès han estat facilitades pel Centre Veterinari de Ripoll, que és l'entitat que gestiona aquest tema a nivell de la comarca.

A la Figura 7 es mostren les dades de recollida d'animals durant els anys 2001 – 2004.

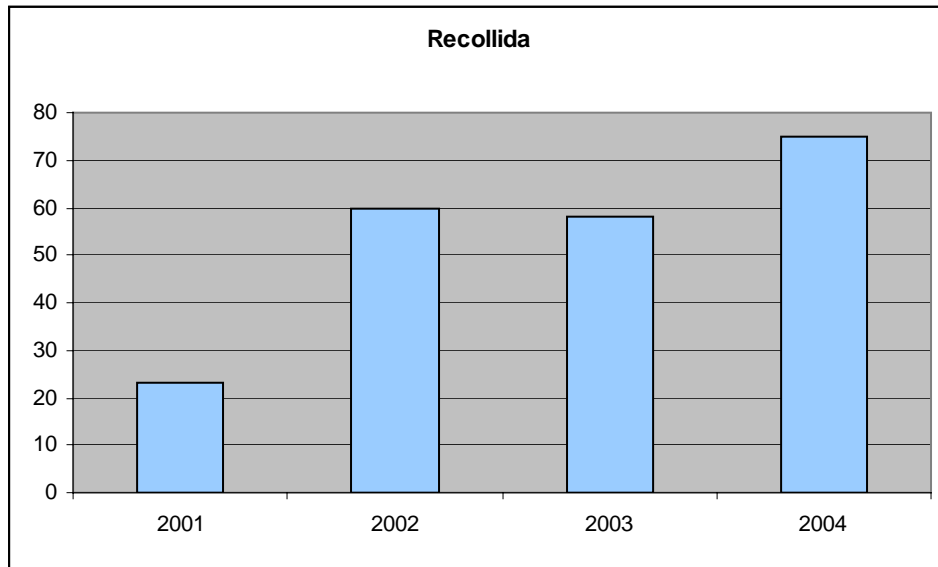
Taula 7. Recollida servei del Consell Comarcal del Ripollès

Municipi	2001	2002	2003	2004	Total
Batet	1	0	0	0	1
Beget	0	0	0	0	0
Bruguera	0	0	1	1	2
Campdevàdol	4	10	9	9	32
Campelles	0	0	0	1	1
Camprodon	1	6	2	2	11
Colònia Llaudet	0	4	1	0	5
Font-rubí	0	1	0	0	1
Fornells de la Muntanya	0	0	0	1	1
Gombrèn	0	0	0	3	3
Les llosses	0	0	2	1	3
Llanars	1	0	0	0	1
Molló	0	0	0	0	0
Nevà	0	0	0	1	1
Pardines	0	2	0	0	2
Planers	1	0	0	0	1
Planoles	1	1	1	4	7
Queralbs	0	2	0	1	3
Ribes de Freser	1	4	5	7	17
Ripoll	12	20	31	35	98
Sant Joan	0	6	2	6	14
Sant Pau de Segúries	1	2	2	2	7
Tosses	0	1	2	0	3
Vilallonga	1	1	0	1	3
Total	23	60	58	75	216

Font: Centre Veterinari de Ripoll. 2005

Les dades de la taula permeten veure que els animals recollits a la comarca del Ripollès són molts menys que a la resta de comarques i, que el municipi on se n'han recollit més és a Ripoll. A la Figura 10 es mostra l'evolució de la recollida des de l'any 2001 al 2004.

Figura 10. Evolució recollida Consell Comarcal del Ripollès



Font: Elaboració pròpia a partir de les dades facilitades pel Centre Veterinari de Ripoll. 2005

A diferència d'altres comarques, al Ripollès el nombre d'abandonaments ha augmentat en els últims anys, passant d'uns 20 animals recollits l'any 2001, a més de 70 l'any 2004. També cal observar que el Ripollès és la comarca amb un nombre més baix de recollida d'animals abandonats. Cal dir que el Ripollès és una de les comarques, juntament amb la Cerdanya, que presenta més mancances pel que fa a la protecció dels animals.

5.2.8 Consell Comarcal de la Selva

El servei comarcal de recollida, manteniment, retorn i adopció d'animals a la comarca de la Selva el duu a terme el Centre d'Acollida d'Animals de la Selva. (CAAS).

A la Taula 8 es mostra el nombre d'animals recollits per municipis a la comarca de la Selva:

Taula 8. Animals recollits pel Consell Comarcal de la Selva

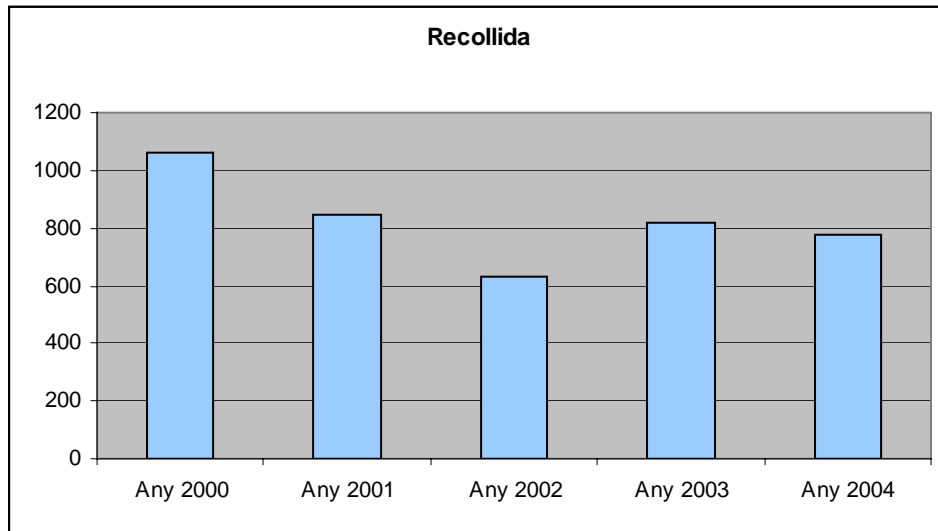
MUNICIPI	2000	2001	2002	2003	2004	Total
AMER	24	4	10	29	15	82
ANGLÈS	8	6	6	5	20	45
ARBÚCIES	7	4	0	35	16	62
BLANES	118	97	67	84	97	463
BREDA	22	41	7	16	18	104
BRUNYOLA	2	2	1	4	0	9
CALDES DE MALAVELLA	87	67	42	67	50	313
LA CELLERA DE TER	5	6	5	4	0	20
FOGARS DE LA SELVA	19	24	27	32	19	121
HOSTALRIC	26	27	16	6	13	88
LLORET DE MAR	200	182	123	150	185	840
MAÇANET DE LA SELVA	96	52	39	42	59	288
MASSANES	31	11	11	23	3	79
OSOR	9	1	3	9	1	23
RIELLS VIABREA	40	27	24	27	30	148
RIUDARENES	5	5	13	11	8	42
RIUDELLOTS DE LA SELVA	17	9	12	14	19	71
ST. FELIU DE BUIXALLEU	12	7	20	10	19	68
ST. HILARI SACALM	5	13	4	6	11	39
ST. JULIÀ DE LLOR I BONMATÍ	11	1	2	3	6	23
STA. COLOMA DE FARNERS	41	54	35	49	68	247
SILS	61	43	38	28	23	193
SUSQUEDA	5	5	0	2	2	14
TOSSA DE MAR	155	102	79	77	41	454
VIDRERES	46	52	44	64	40	246
VILOBÍ D'ONYAR	12	4	5	23	11	55
Total	1.064	846	633	820	774	4.137

Font: Consell Comarcal de la Selva. 2005

A partir d'aquesta taula es pot veure que el municipi on es van recollir més animals abandonats durant el període 2000 – 2004 va ser Lloret de Mar. El centre va acollir 840 animals provinents d'aquest municipi. Durant aquests 5 anys s'han recollit a la comarca de la Selva 4.137 animals de companyia. El nombre màxim de recollides es va produir l'any 2000 en què el CAAS va acollir 1.064 animals.

A la Figura 11 es representa l'evolució de recollida d'animals pel CAAS des de 2000 fins a 2004.

Figura 11. Evolució recollida del servei del Consell Comarcal de la Selva



Font: Elaboració pròpia a partir de les dades facilitades pel Consell Comarcal de la Selva.

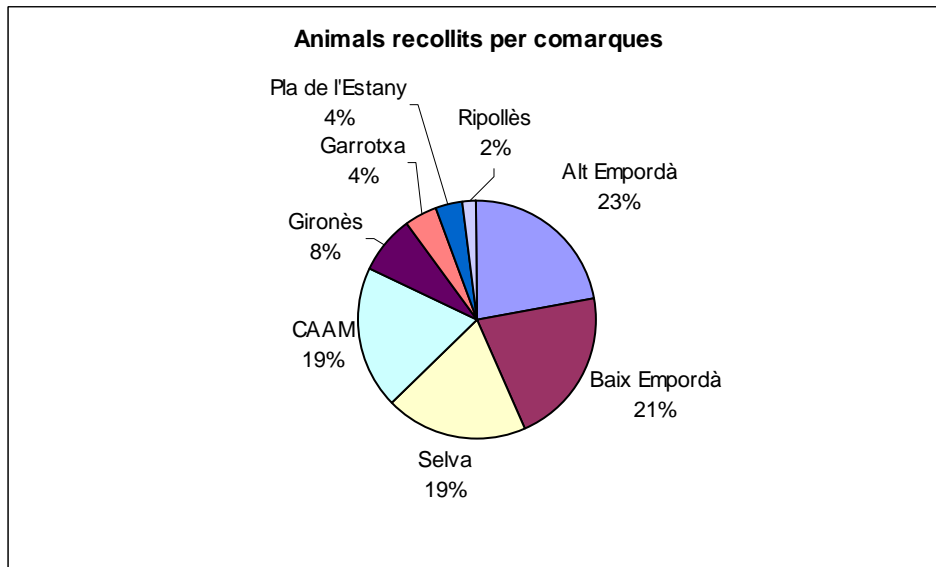
2005

Tot i que a la comarca de la Selva el nombre d'animals recollits ha anat disminuint, les xifres es situen entre els 600 i els 800 animals perduts i abandonats anualment, una de les més elevades de les comarques gironines.

5.2.9 Animals recollits per comarques i costos

Durant l'any 2004 es van recollir a les comarques gironines un total de 3.308 animals. Els serveis comarcals que van recollir un nombre més elevat van ésser el Baix i l'Alt Empordà (amb un 23 i 21% de les recollides) i la comarca de la Selva (19% de les recollides). Si ens fixem en el Gironès veurem que la recollida en aquesta comarca arriba al 27% (el 8% de les recollides corresponen al servei comarcal i el 19% al servei municipal (CAAM)).

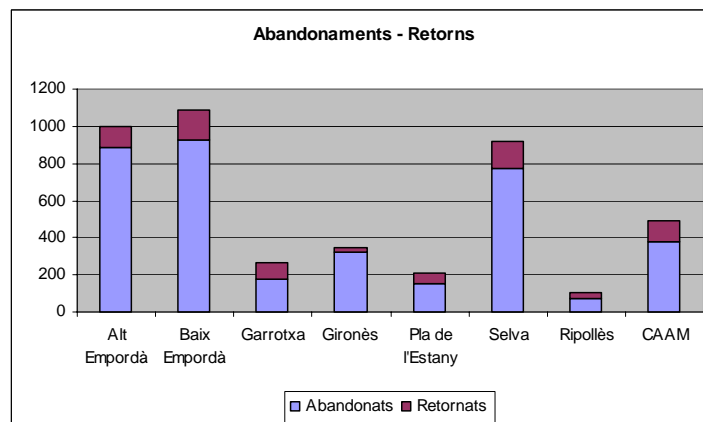
Figura 12. Recollida per comarques l'any 2004



Font: Elaboració pròpia a partir de les dades facilitades pels consells comarcals i les associacions protectores. 2005

No tots els animals que són recollits pels serveis comarcals han estat abandonats pels seus propietaris, alguns són animals que s'han perdut i són recuperats poc temps després d'arribar als refugis. Malauradament aquestes situacions no són les habituals. Com es pot veure a la Figura 13, el nombre d'animals recuperats pels propietaris als centres d'acollida és molt inferior al nombre total d'animals que són recollits als carrers.

Figura 13. Animals recuperats pels propietaris vers animals abandonats. 2004



Font: Elaboració pròpia a partir de les dades facilitades pels consells comarcals. 2005

Així doncs, la xifra inicial de 3.308 animals recollits a les diferents comarques es tradueix en 2.682 animals abandonats a les comarques gironines. Els 626 animals restants són recuperats pels propietaris.

Per a calcular el cost aproximat que suposa el manteniment dels animals que són recollits del carrer s'ha tingut en compte el total d'animals que són abandonats a les comarques gironines en un any, i el cost diari que suposa un animal en un centre d'acollida.

Aquesta última dada és una xifra aproximada del cost diari per al manteniment de gossos i gats que alguns centres d'acollida tenen estipulat en uns 3,5 euros per animal i dia.

Així doncs, a les comarques gironines es van abandonar l'any 2004 uns 2.682 animals, el manteniment dels quals en els centres d'acollida comarcals representa un cost de més de 9.387 euros diaris. Cal remarcar que aquest cost no inclou les vacunes, l'esterilització i altres atencions veterinàries que han de tenir els animals quan són recollits i que per tant fan que aquest cost de 9.387 euros augmenti considerablement.

5.3 Accions per a evitar els abandonaments

5.3.1 Tinença responsable

Per a evitar els abandonaments cal, en primer lloc, educar per a una tinença responsable, conscienciar sobre l'esterilització dels animals i, per tal de reduir el nombre d'animals als centres d'acollida, conscienciar perquè la gent adopti per comptes de comprar animals.

L'acció més important a dur a terme per a evitar els abandonaments és la sensibilització per a la tinença responsable dels animals. Existeixen uns quants aspectes que cal tenir en compte abans d'adquirir un animal, alguns són els següents:

1. És obligatori posar-li el xip i identificar-lo.
2. Cal tenir cura de la seva higiene i salut, i fer-se'n càrrec dels costos veterinaris.
3. Els animals necessiten que els dediquem temps
4. Quant d'espai li puc proporcionar?
5. Puc tenir-lo al lloc on visc?
6. Quina quantitat de diners puc gastar per ell? Puc mantenir-lo? Li compraré el menjar adequat?
7. Sóc conscient dels problemes que pot ocasionar?
8. Quant exercici li puc proporcionar? El trauré a passejar faci el temps que faci?
9. Sóc capaç de cuidar-lo? L'educaré?
10. El meu ritme de vida és l'adequat?
11. És un bon moment? Tota la família hi està d'acord?
12. On el deixaré si surto de vacances?
13. Seré responsable? Netejaré la seva brutícia?
14. Quan sigui gran el cuidaré com el primer dia?
15. Sóc capaç d'estimar-lo i comprometre'm?

La tinença responsable ha estat un dels objectius de les campanyes de sensibilització. En alguns dels exemples que es mostren al punt [5.5 Campanyes per a evitar els abandonaments i fomentar les adopcions](#) també s'incideix, a part de la tinença responsable, en qüestions de civisme i en les ordenances municipals relacionades amb els animals de companyia.

5.3.2 Esterilització

Una de les principals causes dels abandonaments són els naixements no desitjats. Aquesta situació es pot solucionar fàcilment per mitjà de l'esterilització. Amb una senzilla operació s'acaba amb els períodes de zel i les principals conseqüències: gestacions no desitjades, baralles entre mascles, agressivitat, marcatge amb orina... També és un mètode que

permet evitar determinades patologies en les femelles, com ara infeccions uterines, tumors de mama, i problemes prostàtics en els mascles.

A més a més no és cert que les femelles hagin de tenir almenys una cria per a evitar el quist mamari.

Els animals esterilitzats no experimenten grans canvis en el caràcter, i si ho fan, aquests són més positius, ja no presenten actituds agressives sinó que milloren la relació amb els seus propietaris i amb les persones en general.

L'esterilització es fa mitjançant una intervenció quirúrgica, amb anestèsia general, sense causar cap tipus de dolor per a l'animal. Tot i que es recomana que es dugui a terme durant el primer any de vida de l'animal, l'operació es pot fer en qualsevol moment.

Tots els animals que són adoptats en centres d'acollida han estat esterilitzats.

5.3.3 Adopció

L'adopció és la millor alternativa per a tenir un animal. Tots els animals que són acollits als refugis i no són recuperats pels seus propietaris, són candidats a ser adoptats. Quan arriben als centres reben atenció higiènica i sanitària, i a més són esterilitzats i en cas de no estar identificats se'ls implanta el microxip. La majoria dels centres d'acollida i alguns ens locals promouen adopcions d'animals abandonats. Al punt següent ([5.4 Adopcions a les comarques gironines](#)) s'explica amb detall l'estat de les adopcions d'animals de companyia així com es mostra l'estadística dels últims anys.

5.4 Adopcions a les comarques gironines

Tal i com s'ha comentat en el punt [5.2 Abandonaments a les comarques gironines](#), es va sol·licitar als consells comarcals les dades referents al nombre d'adopcions. Les figures que es mostren en els següents apartats

(Figures 14-20) inclouen, a més de les dades d'adopcions, les dades d'abandonaments a les comarques gironines.

5.4.1 Consell Comarcal de l'Alt Empordà

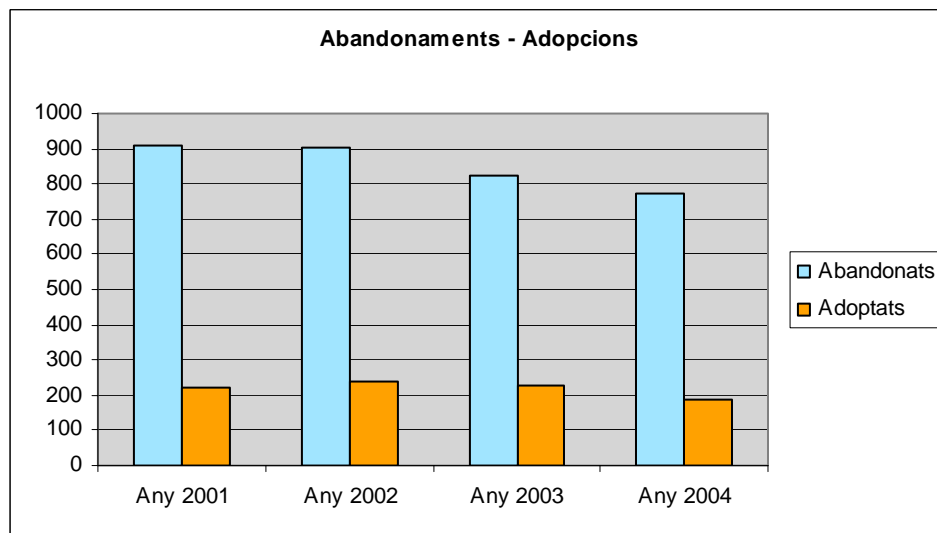
Les dades corresponents a les adopcions a la comarca de l'Alt Empordà es mostren a la Taula 9 i a la Figura 14. Tal i com es pot observar, el nombre d'animals adoptats a la protectora d'animals de Figueres està al voltant dels 200 animals cada any. Si ens fixem en la figura on es veu l'evolució de les adopcions des de 2001 a 2004, es pot observar que, malgrat que el nombre d'adopcions és bastant estable, aquesta xifra és molt inferior al nombre d'entrades d'animals al centre, que està al voltant dels 800 animals per any.

Taula 9. Adopcions Consell Comarcal de l'Alt Empordà

TOTAL	Any 2001	Any 2002	Any 2003	Any 2004
Animals adoptats	222	241	227	190

Font: Associació Protectora dels Animals i Plantes de Figueres. 2005

Figura 14. Evolució adopcions i abandonaments Consell Comarcal de l'Alt Empordà



Font: Elaboració pròpia a partir de les dades facilitades per l'Associació Protectora dels Animals i Plantes de Figueres. 2005

5.4.2 Consell Comarcal del Baix Empordà

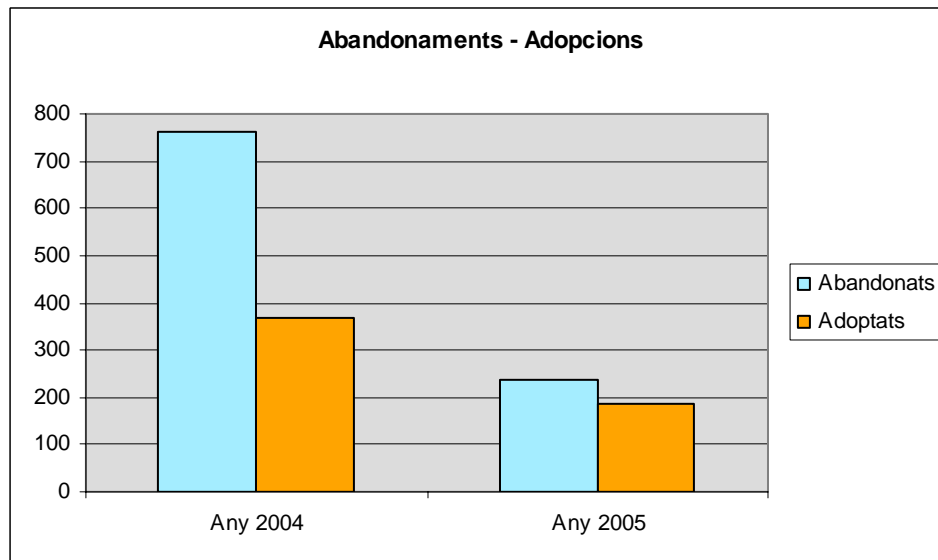
De la mateixa manera que en el cas de la recollida (punt [5.2.2 Consell Comarcal del Baix Empordà](#)) les dades d'adopcions corresponents a la comarca baix empordanesa són únicament dels anys 2004 i 2005, per aquest últim fins al mes de juliol.

Taula 10. Adopcions al Consell Comarcal del Baix Empordà

TOTAL	Any 2004	Any 2005
Animals adoptats	367	187

Font: Consell Comarcal del Baix Empordà. 2005

Figura 15. Evolució adopcions i abandonaments Consell Comarcal del Baix Empordà



Font: Elaboració pròpia a partir de les dades facilitades pel Consell Comarcal del Baix Empordà. 2005

En aquest cas també podem observar que durant l'any 2004 les adopcions d'animals al refugi comarcal representen només la meitat del nombre d'animals recollits. Per als mesos de gener a juliol de 2005 no s'observa tanta diferència. Tot i això no podem dir que aquesta tendència estigui variant ja que no disposem de totes les dades de l'any i, per tant, la diferència entre entrades i adopcions, al final de 2005 pot ser molt més elevada.

5.4.3. Consell Comarcal de la Cerdanya

Com ja hem comentat en el punt [5.2 Abandonaments a les comarques gironines](#), la comarca de la Cerdanya no disposa actualment de servei de recollida d'animals abandonats, ni de refugi d'acollida.

5.4.4 Consell Comarcal de la Garrotxa

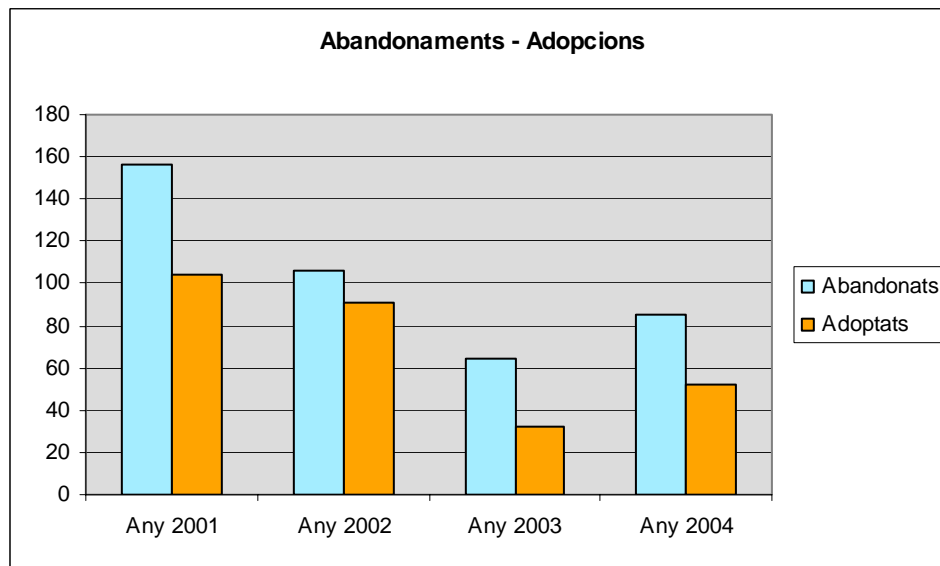
Les dades que es presenten a continuació corresponen a l'adopció d'animals durant els anys 2001 – 2004 a la comarca de la Garrotxa.

Taula 11. Adopcions Consell Comarcal de la Garrotxa

TOTAL	Any 2001	Any 2002	Any 2003	Any 2004
Animals adoptats	104	91	32	52

Font: Consell Comarcal de la Garrotxa. 2005

Figura 16. Evolució adopcions i abandonaments Consell Comarcal de la Garrotxa



Font: Elaboració pròpia a partir de les dades facilitades pel Consell Comarcal de la Garrotxa. 2005

Tal i com es pot veure a la Figura 16, l'evolució de les adopcions està molt lligada al nombre d'animals recollits, i les xifres d'adopcions sempre són bastant inferiors a les xifres d'abandonaments.

5.4.5 Consell Comarcal del Gironès

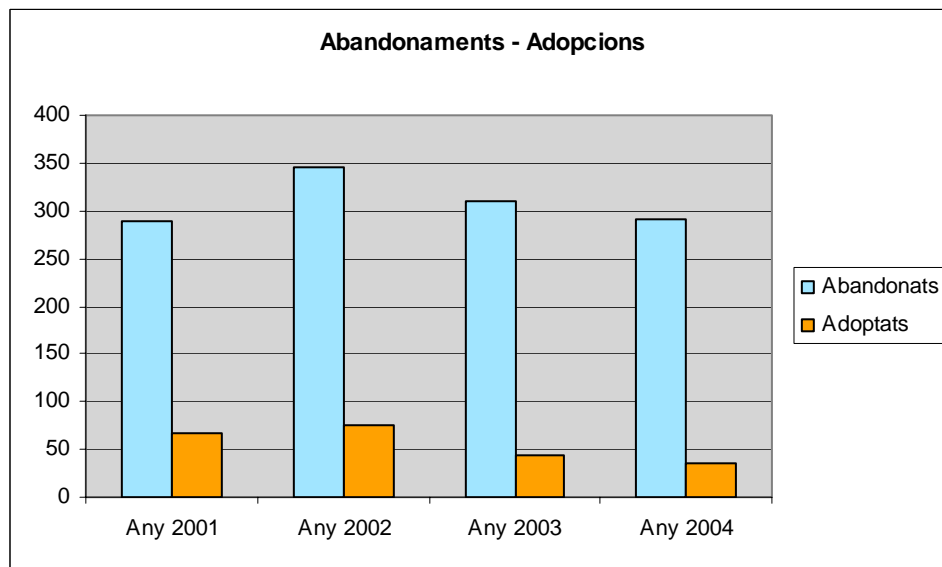
Tot i que, com ja hem comentat, els animals recollits a la comarca del Gironès són acollits a la Protectora de Figueres, el Consell Comarcal del Gironès ens ha facilitat les dades corresponents a les adopcions que s'han realitzat a l'Alt Empordà d'animals que provenien del Gironès.

Taula 12. Adopcions Consell Comarcal del Gironès

TOTAL	Any 2001	Any 2002	Any 2003	Any 2004
Animals adoptats	67	75	45	36

Font: Consell Comarcal del Gironès. 2005

Figura 17. Evolució adopcions i abandonaments Consell Comarcal del Gironès



Font: Elaboració pròpia a partir de les dades facilitades pel Consell Comarcal del Gironès.
2005

En aquest cas sí que es fa molt evident la diferència entre el nombre d'animals abandonats i els adoptats que arriba a ser, per a l'any 2004 de 5 vegades superior. Cal destacar que en la gràfica de la Figura 17 no s'hi ha inclòs el nombre d'adopcions al CAAM, tal i com s'ha fet, per al cas de la recollida, a la Figura 8. El motiu és que el CAAM és un centre on els animals són acollits temporalment (20 dies). Després d'aquest període són cedits a altres centres d'acollida on poden ser adoptats.

5.4.6 Consell Comarcal del Pla de l'Estany

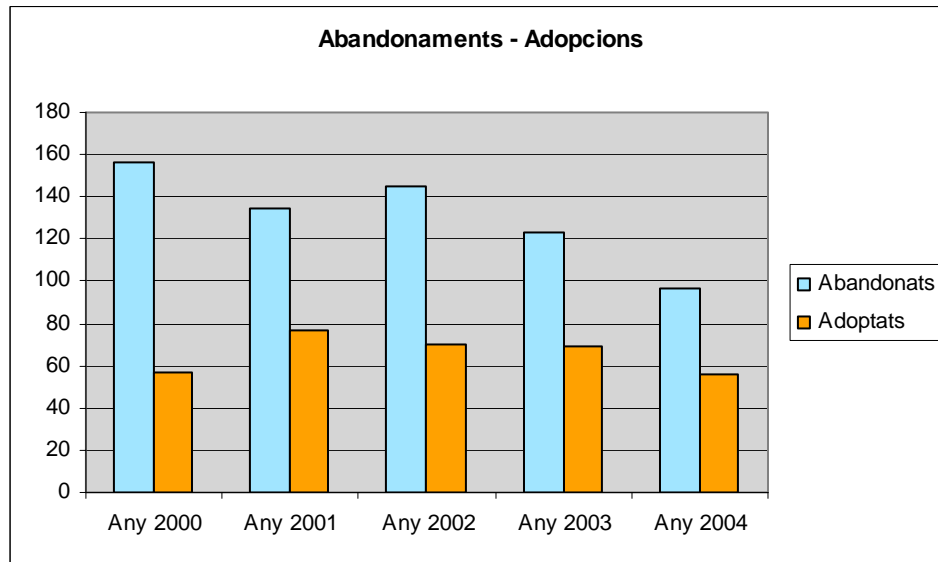
A la comarca del Pla de l'Estany el nombre d'animals adoptats durant el període 2000 – 2004 ha estat de 329 animals.

Taula 13. Adopcions Consell Comarcal del Pla de l'Estany

TOTAL	Any 2000	Any 2001	Any 2002	Any 2003	Any 2004
Animals adoptats	57	77	70	69	56

Font: Associació per a la Defensa dels Animals del Pla de l'Estany. 2005

Figura 18. Evolució adopcions i abandonaments Consell Comarcal del Pla de l'Estany



Font: Elaboració pròpia a partir de les dades facilitades per l'Associació per a la Defensa dels Animals del Pla de l'Estany. 2005

Tal i com es pot veure a la figura, la xifra d'adopcions és bastant estable tot i que segueix essent molt inferior al nombre d'abandonaments.

5.4.7 Consell Comarcal del Ripollès

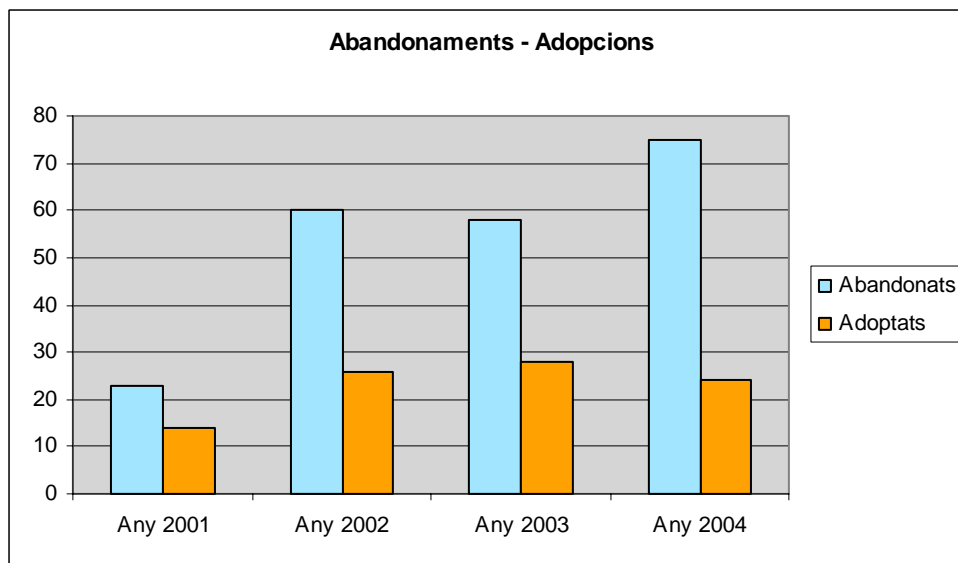
Igual que per al servei de recollida, el nombre d'adopcions al Ripollès és també molt inferior al de la resta de les comarques. El nombre màxim d'adopcions es va realitzar l'any 2003 (28 adopcions).

Taula 14. Adopcions Consell Comarcal Ripollès

TOTAL	Any 2001	Any 2002	Any 2003	Any 2004
Adopcions	14	26	28	24

Font: Centre Veterinari de Ripoll. 2005

Figura 19. Evolució adopcions i abandonaments Consell Comarcal del Ripollès



Font: Elaboració pròpia a partir de les dades facilitades pel Centre Veterinari de Ripoll. 2005

A partir de la gràfica d'evolució podem veure que en aquesta comarca els abandonaments han augmentat en els últims anys, però el nombre d'animals abandonats es manté bastant estable. Això fa que per a l'any 2004 la diferència entre adopcions i abandonaments sigui la més gran dels darrers anys.

5.4.8 Consell Comarcal de la Selva

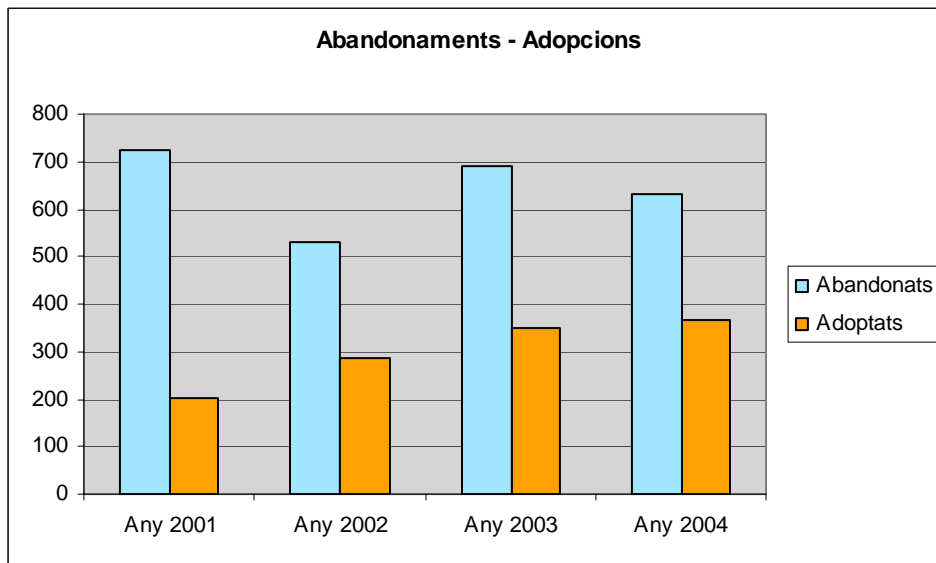
El Consell Comarcal de la Selva, i concretament el CAAS, és el centre que impulsa més campanyes sobre la protecció dels animals i específicament per a les adopcions, això es pot veure reflectit en el fet que és una de les comarques on el nombre d'adopcions és més alt.

Taula 15. Adopcions Consell Comarcal de la Selva

TOTAL	Any 2001	Any 2002	Any 2003	Any 2004
Animals adoptats	201	286	350	365

Font: Consell Comarcal de la Selva. 2005

Figura 20. Evolució adopcions i abandonaments Consell Comarcal de la Selva



Font: Elaboració pròpia a partir de les dades facilitades pel Consell Comarcal de la Selva.

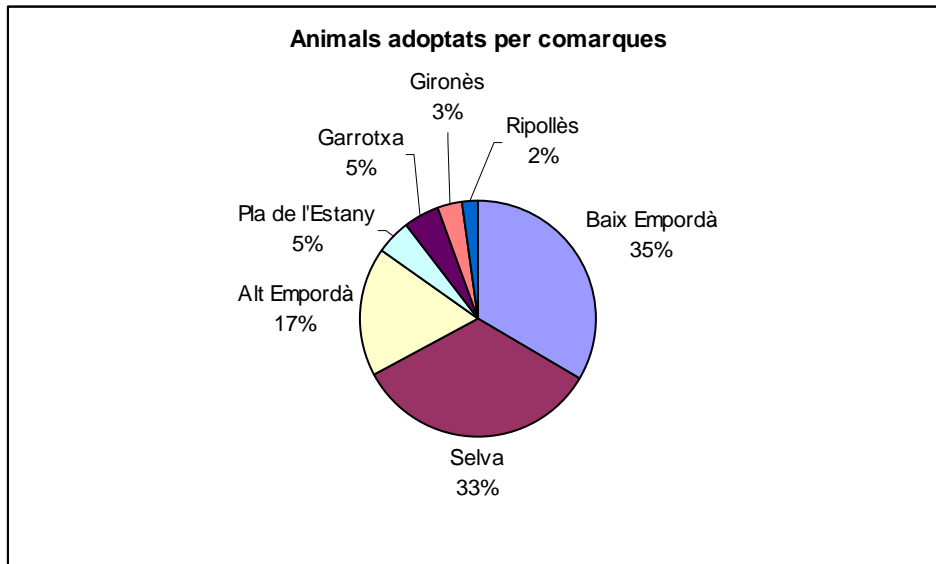
2005

De la figura podem observar una tendència d'augment de les adopcions i de disminució lenta del nombre d'abandonaments.

5.4.9 Balanç d'animals adoptats

A la Figura 21 es mostra el percentatge d'animals adoptats per comarques corresponent a l'any 2004.

Figura 21. Animals adoptats per comarques l'any 2004



Font: Elaboració pròpia a partir de les dades facilitades pels Consell Comarcals i les Associacions Protectores. 2005

Durant l'any 2004, 910 animals van ésser adoptats als refugis de les comarques gironines.

Com es pot veure, les comarques amb un nombre més elevat d'adopcions són el Baix Empordà i la Selva (amb un 35 i un 33% del total d'adopcions). La tercera comarca és l'Alt Empordà que, tot i ser una de les comarques que acull més animals abandonats, només gestiona un 17% del total de les adopcions de les comarques gironines.

5.5 Campanyes per a evitar els abandonaments i fomentar les adopcions

5.5.1 Campanyes comarques gironines

Consell Comarcal del Gironès – El consell comarcal va editar, l'any 2003 unes postals per tal de conscienciar els propietaris d'animals de companyia que no els abandonessin i en cas de no poder fer-se'n càrrec buscar un centre d'acollida.

<http://www.girones.org/>



Consell Comarcal de la Selva – Postals per a evitar els abandonaments “No m'abandonis, no sóc una joguina” i “Esterilitza'm, no és dolorós”, potenciar les



adopcions: “Adopta'm, no em compris”. Des del consell també es realitza una campanya de sensibilització escolar sobre la tinença d'animals.

www.ccselva.org/caas

Ajuntament de Girona – Campanya “*Un animal, un company per a tota la vida*”, edició d'un quadríptic on s'informa de les opcions abans d'abandonar un animal, i de l'adopció a l'hora d'adquirir un animal de companyia.

<http://www.ajuntament.gi/mediambient/>

Ajuntament de La Bisbal d'Empordà – “La Bisbal Verda: Animals de Companyia, els gossos”. <http://www.labisbal.info/>

5.5.2 Campanyes d'altres comarques i sectors

La **Generalitat de Catalunya** té una campanya amb el lema: *Amb els animals sigues persona, esteu fets l'un per l'altre?* On es fa una enquesta amb 20 qüestions entorn a com s'ha pres



la decisió d'adquirir l'animal (individual, consens familiar), si es duren a terme les obligacions pertinents (identificar amb un microxip, netejar la brutícia, educar-lo, treure'l a passejar...) i sobre la capacitat d'establir relacions afectives amb l'animal. La Generalitat també ha realitzat altres campanyes relacionades: "Vols un company més a la teva vida?" abandonament, adopció i esterilització i "Sigues persona, no el deixis" (2000) Campanya contra l'abandonament.

http://www.gencat.net/mediamb/ea/ca_anicom_sota.htm

A la pàgina web de la **Diputació de Barcelona** hi ha uns quaderns per a professors on es dona informació sobre convivència amb els animals de companyia, els diferents períodes de la seva vida, el llenguatge corporal..., interacció: beneficis que aporten als seus propietaris, relació, malalties... també es parla de la *tinència* i es formulen preguntes que cal saber abans d'adquirir l'animal (temps de vida, espai, vacances, educació...). També ha realitzat una exposició itinerant i ha editat tríptics i adhesius: "La Superpoblació provoca l'abandó: Esterilitza'ls fes-ho per ells" i "Adopta'm, et costarà tan poc estimar-me!". Cercador gosgat d'animals perduts, fotografies d'animals per a adoptar on-line. <http://www.diba.es/salutpconsum/paladc/tinenca/esterilitzacio.asp>



Ajuntament de Barcelona – Guia els animals de companyia: responsabilitats i alternatives a l'abandonament. www.bcn.es

Ajuntament de Martorell: "Qui n'és el responsable?" (1999). Campanya per a conscienciar els propietaris dels animals perquè recullin les defecacions i difusió de la nova ordenança sobre tinència i convivència d'animals domèstics. Ajuntament de Sant Esteve Sesrovires.



<http://www.diba.es/acial/experiencies.htm>

Ajuntament de Sant Boi de Llobregat “*Adopta'm i estima'm, no et costa res*”. Campanya per a l'adopció gratuïta d'animals abandonats.

http://www.stboi.es/gossos/subap_gossos.htm



Fundació Purina i l'Associació de Veterinaris Especialistes en Petits Animals (AVEPA), amb el suport del Departament de Medi Ambient : “*Qualitat de vida, també per a ells*” (any 2000) va ser una campanya que tenia per objectiu ajudar a controlar la reproducció dels animals domèstics, explicant diferents sistemes d'esterilització. <http://www.gencat.net/mediamb/pn/canico08.htm>

Consorti Sanitari de Barcelona – “*Vols adoptar-me?*” consells, responsabilitats i informació sobre adopcions d'animals. www.csbcn.es

Fundació Affinity: “*Ell mai no ho faria, no l'abandonis*”. És la primera campanya que es va fer amb aquest objectiu (1988) i potser és la més coneguda per la gran difusió que se'n va fer en el seu moment. A continuació se'n van fer d'altres amb el mateix objectiu com: “*Ell ho farà tot per tu*” (1997) i “*Funciona sense piles*” (1999).



Sociedad Valenciana Protectora de Animales y Plantas: “*No somos juguetes*” és una campanya realitzada l'any 1993, on es recorda la responsabilitat que suposa adquirir una animal de companyia i les obligacions dels seus propietaris. “*Esterilización a precio reducido*” és una campanya iniciada l'any 1992 de la qual se n'està fent la 14^a edició. Durant quatre mesos (període de la campanya) quatre clíniques que col·laboren amb la



iniciativa, fan descomptes sobre el preu de les operacions d'esterilització, i també donen consells sobre quin tipus d'operació és millor per a cada animal.

http://www.svpap.com/en_accion/campanas_esterilizacion_precioredu.asp

6. PROPOSTES D'ACTUACIÓ

A l'hora de plantejar una campanya a nivell de les comarques gironines cal tenir en compte les principals mancances que s'han detectat en els apartats anteriors i també el tipus i la temàtica de la campanya. És clar que l'objectiu principal de la campanya ha de ser disminuir el nombre d'abandonaments però també pot ser molt important realitzar una campanya sobre la tinença responsable, ja que, tal i com s'ha comentat en el punt [5.3 Accions per a evitar els abandonaments](#), la tinença responsable és molt important a l'hora d'evitar aquestes situacions.

Per tant, es proposa una campanya conjunta per a tots els municipis i consells comarcals gironins, que inclouria dues parts, una dedicada a la tinença responsable i les ordenances municipals, i una altra que incidís en els abandonaments, amb dades de la situació actual a les comarques gironines, alternatives a l'abandonament, centres d'acollida, esterilització i foment de l'adopció. La campanya podria anar acompanyada també de l'edició de pòsters i adhesius. Les campanyes estan íntimament lligades i es complementen tal i com es pot veure en els punts que venen a continuació.

6.1. Campanya “Per a una tinença MÉS responsable”

6.1.1 Passos del disseny de la campanya

Identificació del problema:

Adquisició dels animals de manera impulsiva i poc responsable.

Objectiu:

Conscienciar la població que un animal no és un objecte i cal meditar la seva adquisició per tal que, amb el pas del temps, aquest no sigui arraconat i abandonat.

Missatge:

“Per a una tinença MÉS responsable”

Àmbit:

Consells comarcals, ajuntaments, escoles, centres cívics, centres veterinaris, nuclis zoològics...

Durada:

De gener de 2006 a gener de 2007

Fase inicial: gener – febrer 2006 (explicació, repartiment de material a escoles, centres cívics, centres veterinaris, nuclis zoològics)

Fase de seguiment: març 2006 – gener 2007 (exposició itinerant a les diferents comarques, realització de les activitats educatives). Durant el Nadal de 2006 suport a la campanya amb una festa popular.

Col·lectius diana:

Població en general (tríptics informatius, exposicions, xerrades).

Professionals del sector: veterinaris, personal de botigues especialitzades, voluntaris dels centres d'acollida...

Escolars (activitats lúdiques, educatives i festives)

Nivells d'informació:

Nivell informatiu: edició de tríptics i adhesius

Nivell divulgatiu: organització de visites guiades als centres d'acollida, exposicions itinerants...

Nivell formatiu: activitats a les escoles

Nivell participatiu: adopcions, festes populars...

Mètodes de comunicació:

Comunicació oral a través de xerrades durant la fase inicial de la campanya, i entrevistes a ràdio i TV locals durant la fase de seguiment.

Comunicació escrita a través de tríptics, cartells, adhesius, articles de premsa...

Actes participatius: activitats educatives a les escoles i participació en festes populars dels diferents municipis.

Recursos i mesures de suport:

Incentius econòmics: reducció o gratuïtat en el cens i identificació dels animals durant el període que dura la campanya. Rebaixes en les operacions d'esterilització.

Material de promoció

Material útil per als propietaris d'animals que participen activament en la campanya (sacs de menjar, collars, pales per a recollir defecacions...).

Avaluació de resultats:

Durant la campanya, edició de tres butlletins on es mostrin dades del nombre d'animals censats i identificats durant la campanya.

6.1.2 Proposta d'informació tríptic tinença responsable

A la pàgina següent es fa una proposta de la informació per a elaborar un tríptic informatiu sobre la tinença responsable d'animals.

“PER A UNA TINENÇA MÉS RESPONSABLE”

- Els animals de companyia...

Els animals de companyia són un membre més de moltes famílies de les comarques gironines a les quals proporcionen molts beneficis (estimació, guiatge, companyia...). Tot i això els animals no són un objecte que podem comprar i desar quan no ens en puguem fer càrrec... Els animals són éssers vius que estableixen vincles afectius amb els seus propietaris els quals n'han de ser plenament responsables.

- Abans d'adquirir una mascota, tingues en compte...

El temps de vida de l'animal... te'n faràs càrrec tota la seva vida?

El teu temps... disposes de prou temps per a educar-lo?

El lloc on vius...la teva llar és adequada per a què hi visquí?

L'entorn familiar...tots els membres de la família hi estan d'acord?

Les despeses...Pots fer-te càrrec de les despeses que comporta?

Les vacances... has pensat on deixaràs l'animal quan no siguis a casa?

La convivència...seràs cívica...?

- Els animals que conviuen amb nosaltres han d'estar censats i identificats

És obligatori segons la Llei 22/2003 de protecció dels animals, la identificació i el registre de les mascotes (gats, gossos i algunes espècies exòtiques).

- El microxip és el sistema que permet identificar l'animal i el seu propietari, així en cas de pèrdua és més fàcil de trobar-lo. El termini per a identificar un animal és de 30 dies a partir de la seva adquisició.
- El cens municipal d'animals de companyia és on es registren els animals que viuen en un municipi. És obligatori segons la llei que tots els ens locals registrin els animals de companyia dels seus habitants. En aquesta tasca cal que els propietaris

col·laborem i formalitzem el registre dels animals en un període de 30 dies des de l'adquisició dels animals. Alhora en cas de mort de l'animal o canvi de municipi, cal notificar-ho a l'ajuntament per tal que l'animal sigui donat de baixa del cens municipal.

Recorda: per als gossos considerats perillosos, a més de la identificació i del cens, cal una llicència administrativa, de la qual t' informaran en el registre municipal.

- **Sí estimes el teu animal...**

Registra'l al cens municipal del teu ajuntament (en un termini de 30 dies)

Identifica'l amb el microxip (el teu veterinari li implantarà el microxip que

permetrà recuperar l'animal en cas de pèrdua o robatori)

Esterilitza'l és la millor opció per a prevenir els abandonaments

Abans de comprar... **pensa en l'adopció**

- **Sigues cívic...**

Porta l'animal sempre lligat quan surtis a passejar

Educa'l perquè sigui respectuós amb l'entorn i les persones

Recull les deposicions

Evita que s'acostin als parcs infantils

No entris als establiments amb la teva mascota

Sí viatges en transport públic porta l'animal en habitacles adequats

Respecta el descans dels veïns, evita els lladrucs i udols

- **Algunes dades...**

A les comarques gironines hi ha 16.138 animals censats

Durant l'any 2004 2.682 animals van ésser abandonats a les comarques de Girona, dels quals 1.090 van ésser adoptats

Els consells comarcals disposen, o tenen concertats, centres d'acollida d'animals on podem acudir quan volem adoptar a un animal.

6.2. Campanya “Abandonar-los, mai!”

6.2.1 Passos del disseny de la campanya

Identificació del problema:

Alt nombre d'animals abandonats a les comarques gironines.

Objectiu:

Disminuir el nombre d'animals que són abandonats i, evitar la sobresaturació dels centres d'acollida que es preveu a partir de 2007.

Missatge:

“Abandonar-los, mai!”

Àmbit:

Consells comarcals, ajuntaments, escoles, centres cívics, centres veterinaris, nuclis zoològics...

Durada:

De gener de 2006 a gener de 2007

Fase inicial: gener – febrer 2006 (explicació, repartiment de material a escoles, centres cívics, centres veterinaris, nuclis zoològics)

Fase de seguiment: març 2006 – gener 2007 (exposició itinerant a les diferents comarques, realització de les activitats educatives). Durant el Nadal de 2006 suport de la campanya amb una festa popular.

Col·lectius diana:

Població en general (tríptics informatius, exposicions, xerrades).

Professionals del sector: veterinaris, personal de botigues especialitzades, voluntaris dels centres d'acollida...

Escolars (activitats lúdiques, educatives i festives)

Nivells d'informació:

Nivell informatiu: edició de tríptics i adhesius

Nivell divulgatiu: organització de visites guiades als centres d'acollida, exposicions itinerants...

Nivell formatiu: activitats a les escoles

Nivell participatiu: adopcions, festes populars...

Mètodes de comunicació:

Comunicació oral a través de xerrades durant la fase inicial de la campanya, i entrevistes a ràdio i TV locals durant la fase de seguiment.

Comunicació escrita a través de tríptics, cartells, adhesius, articles de premsa...

Actes participatius: Visites guiades per a escolars als centres d'acollida d'animals, activitats educatives a les escoles i participació en festes populars dels diferents municipis.

Recursos i mesures de suport:

Incentius econòmics: reducció o gratuïtat en el cens i identificació dels animals que han estat adoptats.

Material de promoció

Material útil per als propietaris d'animals que participen activament de la campanya (sacs de menjar, collars, pales per a recollir defecacions...).

Avaluació de resultats:

Durant la campanya, edició de tres butlletins on es mostrin fotografies dels animals que han estat adoptats i els que estan esperant als centres d'acollida.

6.2.2 Proposta d'informació tríptic abandonament

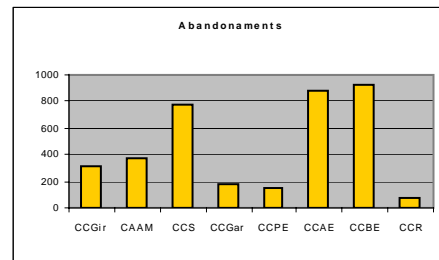
A la pàgina següent es mostra la proposta d'informació per a un tríptic sobre els abandonaments.

“Abandonar-los, MAI!”

Tot i que en la majoria dels casos els animals de companyia són benvinguts, amb el pas del temps molts animals són tristament abandonats pels seus amos. Les principals causes de l'abandonament són: la compra compulsiva, els criadors il·legals, les vacances, les molèsties i els desperfectes, l'envelliment de l'animal... És a dir, la manca de responsabilitat i informació dels propietaris envers els seus animals.

Hem de tenir en compte també les conseqüències que té per a l'animal el fet de ser abandonat:

trauma, desorientació, desnutrició i estrès, accidents, a més dels problemes i l'alarma social que provoquen. A les comarques gironines van ésser abandonats l'any 2004 més de 2.600 animals



Per a evitar els abandonaments:

- Sigues responsable
- Informa't de les seves necessitats i requeriments
- Esterilitza al teu animal...

- Denúncia els criadors il·legals

A les comarques gironines els animals abandonats són recollits pel servei dels consells comarcals i són acollits en centres on esperen que alguna família responsable els adopti. Però els centres d'acollida no poden assumir l'alt nombre d'animals que són recollits dels carrers i fins fa poc, una de les solucions adoptades era, malauradament, el sacrifici d'aquests animals.

La llei 22/2003, de protecció dels animals, i concretament l'article 11.1 que entra en vigor el proper 1 de gener de 2007 prohibeix el sacrifici dels

animals recollits, excepte en cas de prescripció del veterinari.

Abans d'adquirir un animal hem de tenir present que acceptem un compromís que ens en fa responsables durant tota la seva vida.

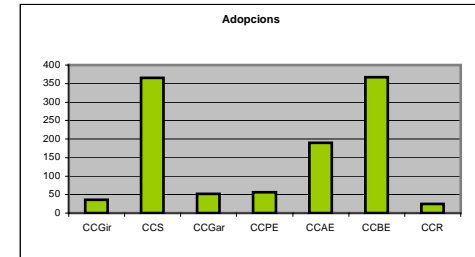
En cas que no te'n puguís fer càrrec, demana informació al teu consell comarcal, ells t'indicaran els centres

que se'n poden fer càrrec, però sobretot... no l'abandonis

[lista de centres

] recorda... als centres d'acollida hi ha molts animals que han estat abandonats esperant que els adoptis, per tant... abans de comprar... pensa-t'ho dues vegades! Adopta!

Dades adopcions per comarques:



6.3 Campanya escolar

Generalment les campanyes que s'han realitzat referent a aquest tema han estat dirigides a la població en general. Tot i això alguns ens locals han dut a terme iniciatives encarades als escolars (contes, retallables, jocs...). A les comarques gironines les principals experiències són les del Consell Comarcal de la Selva: "Tallers escolars: Campanya de formació i sensibilització sobre la tinença responsable dels animals" destinats als alumnes d'educació primària i ESO, en els quals es visualitza un vídeo i es fan activitats lúdiques i de debat segons l'edat dels participants. L'Ajuntament de Girona també ha fet una campanya destinada als escolars que porta per títol: "Els animals, companys i veïns". Aquesta activitat està destinada als alumnes de primària i secundària i es realitza a les instal·lacions del Club Agility. El principal objectiu és sensibilitzar els estudiants que els animals no són joguines sinó éssers vius, i dels principals problemes i beneficis que comporten a les persones.

A continuació es proposen dues activitats de sensibilització per a realitzar a nivell de les escoles de les comarques gironines.

6.3.1 Concurs de Dibuix: Els animals al nostre poble o ciutat

Objectiu: Representar les situacions quotidianes de convivència amb els animals i observar quines d'aquestes són correctes i quines no ho són.

Participants: Primària i secundària

Descripció: L'activitat consisteix en un concurs de dibuix a realitzar durant el curs escolar 2006-2007. El temps per a presentar els treballs és de dos mesos. L'activitat ha d'anar acompanyada per la revisió dels tríptics sobre tinença responsable i abandonaments i també de l'ordenança municipal. També poden donar suport a l'activitat, visites als centres d'acollida d'animals

comarcals. L'activitat es conclourà amb una festa on s'entregaran diplomes i premis a tots els participants.

6.3.2 El conte d'en Plot

Objectiu: Conscienciar els participants dels drets i deures dels propietaris dels animals de companyia

Participants: Primària i secundària

Descripció: L'activitat consisteix en la lectura del Conte d'en Plot. El conte explica la vida d'en Plot i dels seus amos. El comportament dels amos d'en Plot és l'adequat en algunes situacions però a vegades no ho és. Es tracta que els alumnes detectin quines són les situacions en què actuen bé i en quines no ho fan. L'activitat ha d'anar acompanyada per una revisió del material editat en la campanya sobre Tinença responsable i Abandonaments, i un resum de l'ordenança municipal.

Avui us vull parlar d'en Plot. És el meu gos. És un cadell de pastor alemany petit i rodó. És d'un color marró fosc com la xocolata i té les potes i la cua tacades de negre. És juganer i carinyós. A casa l'estimem molt.

*El vam **comprar** en una botiga d'animals que hi ha a prop de casa. Era tan maco i tan petit!!! Quan va arribar a casa ho volia remenar tot, li vam haver **d'ensenyar** a no trencar ni mossegar els mobles, el sofà... Quan tenia **tres mesos** el vam portar al veterinari. Ell li va fer una revisió i li va posar unes vacunes. També li va fer un **tatuatge** al costat de l'orella perquè si algun dia es perd el puguem trobar de seguida! Després vam anar a l'ajuntament i el vam **apuntar en una llista** on hi tenen tots els animals que viuen a la ciutat...se'n diu el cens d'animals de companyia, com que en Plot és un membre més de la família... també l'havíem de tenir registrat, oi?*

*Quan era petit, en Plot era molt juganer! Li encantava que el **deixéssim anar pel parc**, i així ell corria i saltava i **jugava amb els nens**... era un gos tan dòcil que ningú li tenia por! El **trèiem a passejar cada dia** perquè s'esbargís, fes exercici i també perquè fes les*

*seves necessitats... I nosaltres vam aprendre a sortir sempre amb una bossa de plàstic a la butxaca... per **recollir les seves caques...**(riure)*

*Quan en Plot va ser una mica més gran vam pensar que seria molt bonic que **tingués gossets...** altre cop tindriem cadellts a casa! Així que el vam aparellar amb la Nosa, la gossa de la nostra veïna! Van néixer 5 cadellts preciosos!!! La propietària de la Nosa no es va poder quedar cap cadellet, té un **pis massa petit** per a tenir-hi més animals. Nosaltres ens en vam quedar dos: un de marró fosc que el vam **regalar** a uns amics que viuen al camp, i un altre que es va quedar un company de l'escola. Els altres tres els vam haver de portar a la gossera de la comarca... ens va fer molta pena, però nosaltres no ens en podíem fer càrrec i eren massa petits per córrer sols pel carrer!*

*Quan en Plot tenia més de 12 anys, ja no era tan juganer com al principi... era lent i no corria com abans... sempre estava mig malalt i a casa ja no el podíem tenir. Vam pensar a portar-lo a la gossera de la comarca, però ens va fer por que allà, com que era un gos vell el **sacrifiquessin....** Així que vam pensar que el podríem **portar a un bosc** que hi ha a prop de casa nostra... No el vam pas abandonar, eh? Sabíem on era i a més, allà podria passejar tranquil·lament, i segur que faria molts amiguets!!! A més a més com que en Plot ja era un gos adult, ja s'espavilaria per a trobar menjar! Vam fer bé, oi?*

7. CONCLUSIONS

Catalunya va ser, l'any 1988, la comunitat autònoma pionera en la protecció dels animals. Des de llavors, la llei de protecció dels animals ha anat modificant-se fins a arribar a la Llei 22/2003, en la qual, com a novetat, es prohibeix el sacrifici dels animals de companyia que han estat abandonats. Quan entri en vigor aquesta prohibició, el gener de 2007, els centres d'acollida hauran de buscar alternatives eficients a l'eutanàsia per a fer front al gran nombre d'animals que són abandonats cada any.

Tot i que l'abandonament d'animals de companyia està sancionat per la llei, segons les dades recollides en aquest informe, més de 3.000 animals van ésser abandonats l'any 2004 a les comarques gironines. Davant d'aquesta xifra és clar que s'han de fer campanyes de conscienciació per tal que el nombre d'animals abandonats disminueixi, i així, els centres d'acollida no es trobin sobresaturats.

A partir de la revisió de la legislació, s'ha pogut comprovar que els abandonaments d'animals no són l'únic incompliment que es fa de la normativa vigent. Alguns municipis no disposen de cens d'animals, i en general, els que en disposen no tenen actualitzades les dades, o bé, el nombre d'animals registrats és molt inferior al real. Pel que fa a la identificació mitjançant el microxip, el nombre d'animals identificats és també molt baix. En aquest sentit, les campanyes a nivell local poden ser una bona eina per tal d'informar i sensibilitzar els propietaris dels animals.

En línies generals les mancances observades en els ens locals en referència a la protecció dels animals es centren en les deficiències del cens municipal (inexistent en alguns casos, només per a gossos en la majoria dels municipis, poca actualització de les dades del cens...) i el termini per a la inscripció al cens. També, pel que fa a la identificació, aquesta hauria de ser un requisit previ a la inscripció al registre municipal.

Quant als serveis de recollida i manteniment d'animals abandonats, totes les comarques ofereixen aquest servei des del consell comarcal, o des d'altres entitats contractades. L'única comarca que no disposa, de moment, d'aquest servei, és la Cerdanya. El Ripollès, és la segona comarca que presenta més deficiències sobre aquest tema. La resta de comarques realitzen aquests serveis i algunes, a més, duen a terme campanyes de sensibilització.

Davant la diversitat de recursos i d'iniciatives dels ens locals en front aquest tema, es creu necessari que des del CILMA es promogui una campanya conjunta de la qual se'n puguin beneficiar tots els ens locals i els consells comarcals gironins. La campanya, proposada en aquesta memòria, s'enfoca d'una banda a la població adulta (temes com la identificació, el registre al cens i no als abandonaments). D'altra banda, els escolars també són objectiu de la campanya, participant en activitats lúdiques i educatives que pretenen sensibilitzar-los de la responsabilitat d'adquirir un animal, i dels drets i obligacions dels qui en són els propietaris.

8. BIBLIOGRAFIA I URLGRAFIA

Els animals de companyia, Animal Help, 2004. Editat per Ajuntament de Barcelona.
Col·lecció: Guies d'educació ambiental.

Fiscalitat Ambiental Local, Ignasi Puig Ventosa, 2004. Editat per Fundació Carles Pi i Sunyer. Col·lecció: Gestió Local en Medi Ambient. ISBN: 84-95417-36-7

Tinença responsable dels animals, quaderns per a professors. Editat per Diputació de Barcelona i ADDA.

Ajuntaments

http://www.stboi.es/gossos/subap_gossos.htm

<http://www.labisbal.info/serveis/bverda1.htm>

http://www.ajuntament.gi/mediambient/animals_plagues.php

<http://w3.bcn.es/fitxers/civisme/animals2.605.pdf>

www.elmasnou.net/document.php?id=735

<http://www.cubelles.com/cubelles/noticies/noticia.phtml?idnoticia=895>

www.ajcalonge.org

www.lloret.org

www.ajpalafugell.org

<http://tramits.olot.org/default.asp?ACCIO=TRAMITS&ACCIO2=FITXA&ID=MA07>

Consells comarcals

<http://altemporda.ddgi.es/>

<http://www.ccbm.org/>

<http://www.cerdanya.net/>

<http://www.infogarrotxa.com/web/index.php>

<http://www.girones.org/>

<http://www.plaestany.org/>

<http://www.elripolles.com/>

<http://www.ccselva.org/caas/>

Altres

www.cilma.org

<http://www.svpap.com/>

<http://www.diba.es/acial/experiencies.htm>

<http://www.covb.es/home.asp>

www.consultorsambientals.com/consultorsambinetals_ct/serveis_projectes.htm

www.csbn.org

www.gencat.net/mediamb/pn/canico08.htm

<http://www.diba.es/salutpconsum/paladc/tinenca/esterilitzacio.asp>

<http://www.diba.es/salutpconsum/paladc/tinenca/identificacio.asp>

Les pàgines web citades han estat consultades durant l'elaboració d'aquest informe (octubre – desembre de 2005).

9. ANNEXOS

ANNEX 1 – CARTA MUNICIPIS

A L'ATENCIÓ DEL/DE LA TÈCNIC/A DE MEDI AMBIENT A L'ATENCIÓ DE L'ALCALDE / ALCALDESSA

Benvolguts i benvolgudes,

Us escrivim aquest correu-e per tal de demanar-vos informació sobre el registre d'animals de companyia del vostre municipi.

Des del CILMA estem fent una diagnosi de la situació actual dels animals de companyia als municipis gironins, amb l'objectiu de conèixer quines són les mancances i necessitats dels ens locals en aquest aspecte, sobretot encarades a la futura prohibició del sacrifici d'animals (gener de 2007) segons la Llei 22/2003, de 4 de juliol, de protecció dels animals. D'aquesta manera podrem determinar quines accions es podrien emprendre des del CILMA per tal de donar-vos suport (per ex. una campanya de sensibilització conjunta). Aquest estudi rep el suport del DMAH i també compta amb la participació dels consells comarcals, els quals ens faciliten dades referents als seus serveis de recollida d'animals abandonats i adoptats.

La informació que agrairíem ens féssiu arribar, tan aviat com us sigui possible, és el **nombre actual d'animals registrats al vostre municipi**, i quina és la **taxa que s'aplica per aquest registre**. En cas que el vostre municipi no disposi de registre d'animals de companyia propi, indiqueu-nos quin és l'**organisme responsable**.

En qualsevol cas agrairem les consideracions que creieu oportunes sobre aquest tema.

Cordialment

Gemma Velayos

Consell d'Iniciatives Locals per al Medi Ambient
de les comarques de Girona (CILMA)

<http://www.cilma.org>

Santa Eugènia, 10, 4a.

17001 GIRONA

Tel. 972 42 61 05

Fax. 972 42 61 06

cilma@ddgi.es

Evita imprimir aquest missatge si no és estrictament necessari.

Si ho és fes-ho en paper 100% reciclat post-consum i blanquejat sense clor (TCF).

D'aquesta manera estalviaràs aigua, energia i recursos forestals.

ANNEX 2. - SERVEIS COMARCALS DE RECOLLIDA D'ANIMALS ABANDONATS

CONSELL COMARCAL DE L'ALT EMPORDÀ

Societat protectora dels animals i plantes de l'Alt Empordà

Pont de molins, 17

17600 Figueres

fax 972 502 361

Refugi: c/ Pont de Molins, 17 zona de la marca, 17600 Figueres

CONSELL COMARCAL DEL BAIX EMPORDÀ

Associació protectora d'animals del Baix Empordà. Rodamón.

Josep Juan, 31

17230 Palamós

Tel. 972 301 486

Refugi: Paratge de la Morena s/n, 17230 Calella de Palafrugell

CONSELL COMARCAL DE LA Cerdanya

C/ Espanya, 44

17520 Puigcerdà

Tel. 972.88.48.84

<http://www.cerdanya.net/cerdanya.htm>

Refugi: en previsió

CONSELL COMARCAL DE LA GARROTXA

SIGMA

Ctra. de Riudaura, s/n

17800 OLOT

Tel. 972 274 871

Fax.972 274 870

A/e: sigma@consorcisigma.org

Refugi: Les Planotes, Olot.

CONSELL COMARCAL DEL GIRONÈS

C/ Riera de Mus 1-A

17003 Girona

Tel. 972 21 32 62

www.girones.org

Refugi: C/ Pont de Molins, 17 zona de la Marca, 17600 Figueres.

Centre d'Acollida d'Animals Municipal (CAAS)

Ctra. Sta. Coloma al Polígon de Mas Xirgu.

CONSELL COMARCAL DEL PLA DE L'ESTANY

Associació per a la defensa dels animals a la comarca del Pla de l'Estany

Can Tassi-Puigpalter

17820 Banyoles

Tel. 972 581 359; 639 970 004

Fax 972 582 529

Refugi: Abocador comarcal del Pla de l'Estany, 17820 Banyoles

CONSELL COMARCAL DEL RIPOLLÈS

C/ Progrés, 22

17500 Ripoll

Tel. 972 70 32 11

Fax: 972 70 26 54

www.elripolles.com

Refugi: Centre Veterinari de Ripoll

CONSELL COMARCAL DE LA SELVA

Centre d'Acollida d'Animals de la Selva (CAAS)

Refugi: Ctra. de Llagostera, km 1

17320 Tossa de Mar

Tel. 972 34 08 13

www.ccselva.org/altresserveis/caas/index.php

ANNEX 3 – ORDENANCES

Taula ANNEX 3. Ordenances de tinença i control d'animals de companyia en municipis gironins

MUNICIPI	TÍTOL	PUBLICACIÓ
Anglès	Ordenança general de convivència ciutadana i via pública	2005
Banyoles	Ordenança municipal de tinença d'animals domèstics	2002
Begur	Ordenança sobre tinença d'animals	1989
Caldes de Malavella	Ordenança municipal reguladora de la tinença d'animals	2005
Campdevàrol	Ordenança sobre tinença d'animals	-
Consell Comarcal de la Garrotxa	Ordenança tipus de control i tinença d'animals domèstics	2004
Figueres	Ordenança de civisme i convivència ciutadana	2004
Girona	Ordenança municipal de control i tinença dels animals	1996
Olot	Ordenança general de via pública	1990
Lloret	Ordenança municipal reguladora de la tinença d'animals	2004
Palamós	Ordenança municipal de tinença d'animals	2004
Portbou	Ordenança de convivència ciutadana	2005
Riells Viabrea	Ordenança reguladora de tinença d'animals domèstics	2005
Salt	Ordenança municipal de control i tinença d'animals	2000
Sarrià de Ter	Ordenança municipal sobre la tinença d'animals domèstics	2002
Torroella de Montgrí	Ordenança sobre tinença d'animals	-
Tossa de Mar	Ordenança municipal de control i tinença d'animals	2000
Vidreres	Ordenança reguladora de la tinença d'animals de companyia	2003