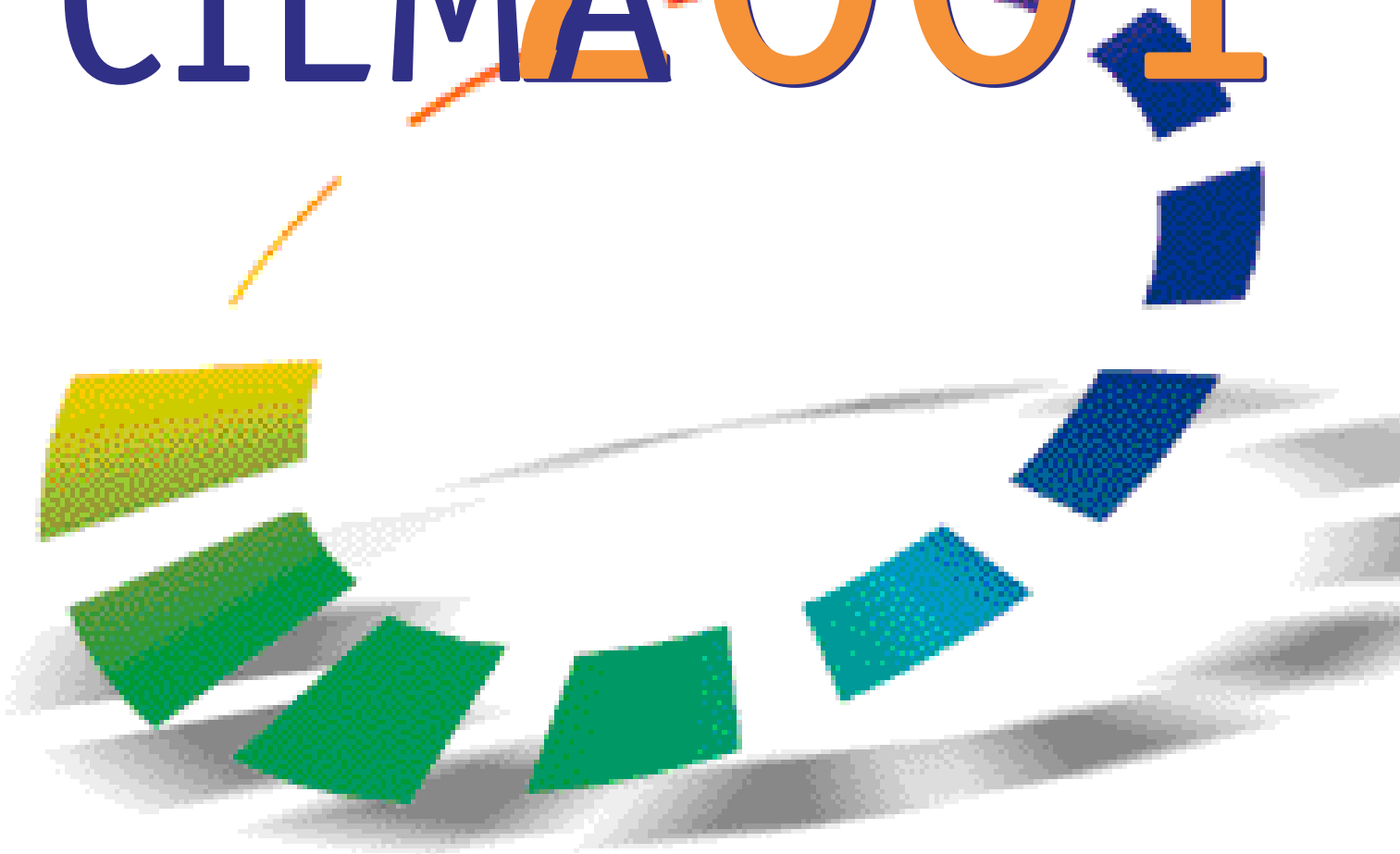


CILMA

memòria  
d'activitats

# CILMA 2001





CILMA

memòria  
d'activitats

**CILMA** 20001





<b>1</b>	<b>PRESENTACIÓ</b>	<b>7</b>
<b>2</b>	<b>REUNIONS DELS ÒRGANS DEL CILMA</b>	<b>8</b>
2.1	Assemblea General	8
2.2	Junta Executiva	10
2.3	Comissions temàtiques	11
<b>3</b>	<b>RESUM D'ACTIVITATS</b>	<b>15</b>
3.1	Sessió informativa	15
	“El nou projecte de decret de gestió de les dejeccions ramaderes i la seva vinculació a la Llei de la Intervenció Integral de l'Administració Ambiental”	
3.2	Sessió informativa	15
	“La nova legislació en matèria de liberalització del sòl”	
3.3	Sessió Informativa	16
	“L'Agenda 21 comarcal i l'anàlisi de l'Agenda 21 de Catalunya”	
3.4	Conferència	17
	“La mobilitat a l'entorn urbà de Girona”	
3.5	Projecte de demostració LIFE - Medi Ambient 2002	18
	“Costa Brava: paisatge i turisme”	
3.6	Curs de formació	20
	“La participació ciutadana en el procés d'Agenda 21 Local”	
3.7	Coordinació de la campanya europea “A ciutat, sense el meu cotxe!” i de la Setmana de la Mobilitat Sostenible amb la Comissió Institucional del Dia sense Cotxes	21
3.8	Col·laboració i participació a conferències i jornades	23
<b>4</b>	<b>DIVULGACIÓ DE LES ACTIVITATS</b>	<b>26</b>
4.1	Rodes de premsa	26
4.2	Anuncis en premsa	26
4.3	Presència als mitjans de comunicació	27
<b>5</b>	<b>SERVEIS DE LA SECRETARIA TÈCNICA</b>	<b>28</b>
5.1	Consultes	28
5.2	Pàgina WEB ( <a href="http://www.cilma.org">www.cilma.org</a> )	29
5.3	Trameses	31
<b>Annex 1</b>	<b>Relació d'ens locals adherits i els seus representants</b>	<b>33</b>
<b>Annex 2</b>	<b>Declaració del Paisatge</b>	<b>39</b>
<b>Annex 3</b>	<b>Conclusions dels tallers aprovats per l'Assemblea General del CILMA en data 23 de juny de 2001</b>	<b>43</b>
<b>Annex 4</b>	<b>Recull de premsa</b>	<b>47</b>



# 1 Presentació

L'any 2001 ha estat el primer en què el CILMA ha disposat de tot l'exercici per desplegar les seves activitats i desenvolupar el seu potencial operatiu. Dotze mesos per actuar ens han permès l'estructuració d'una xarxa d'associats molt significativa, fins al punt que en aquests moments són ja prop de 140 els ens locals adherits. De la feina feta al llarg de l'any també en podem destacar algunes actuacions que representen un avenç qualitatiu i ens assenyalen un clar camí cap a la consolidació definitiva.

El debat i el posicionament polític davant aspectes de la vida col·lectiva de les nostres comarques, la participació en una les convocatòries que en matèria ambiental fa la Unió Europea, l'organització de sessions informatives i de cursos de formació o el desplegament d'un mitjà de consulta i comunicació en format de pàgina web són alguns dels aspectes que –sense cap mena de cofoisme– ens indiquen aquest procés cap a la maduresa.

Ser actius i voler créixer, però, posa també de manifest punts febles i necessitats urgents. Alguns d'aquests reptes que cal assolir són els que es deriven de l'oportunitat de desplegar els propis estatuts i criteris fundacionals del CILMA. D'altres són conseqüència de les lògiques aspiracions per donar cobertura a les noves expectatives i dinàmiques creades.

Al document que ara us lliurem hi trobareu resumides les activitats i serveis oferts per la nostra entitat al llarg de l'any 2001. Només cal que hi feu una ullada. Els reptes que tenim per davant en aquest nou exercici que encetem són tants com ho és de viu i dinàmic el nostre territori. Es tracta de projectar el CILMA entre la ciutadania i ser encara més presents als mitjans de comunicació, esdevenir organisme de consulta i mediació en matèria ambiental –fins al punt de convertir-nos en punt de trobada natural dels municipis–, desplegar els òrgans i mòduls operatius previstos en els nostres estatuts –i ens referim bàsicament al Fòrum i a la Xarxa Tècnica– o fomentar l'operativitat de les Comissions de Treball en tant que nuclis de debat i acció, entre altres objectius.

Fites com aquestes són les que ens plantegem per a l'exercici de 2002, sempre amb el bagatge de la feina feta i el potencial humà de la nostra gent com a punt de partida. La consecució d'aquests reptes dependrà en gran mesura de la pròpia capacitat de treball i tenacitat per anar teixint aquesta xarxa participativa que és el CILMA.

Comptem, ja des d'ara mateix, amb la vostra inestimable participació.

## **Pere Maluquer i Ferrer**

President del Consell d'Iniciatives Locals  
per al Medi Ambient de les Comarques de Girona



## 2 Reunions dels òrgans del CILMA

### 2.1 Assemblea General

L'Assemblea General se celebrà el 23 de juny de 2001 a la sala d'actes del Centre Cultural de la Caixa de Girona "Fontana d'Or". Prèviament a l'Assemblea es varen fer dos tallers informatius i de debat, un sobre l'aigua, amb el Sr. Joan Gaya –consultor ambiental– com a ponent, i l'altre a l'entorn de l'Agenda 21 de Catalunya, coordinat pel Sr. Lluís Planas, assessor tècnic del CILMA. L'Assemblea es va desenvolupar amb el següent ordre del dia: admissió de trenta-un nous adherits<sup>1</sup>, aprovació de la memòria de gestió, liquidació dels comptes de l'any 2000 i aprovació del pressupost per a l'any 2001, aprovació de la "Declaració del Paisatge"<sup>2</sup> i de les conclusions dels tallers<sup>3</sup> realitzats prèviament sobre l'aigua i l'Agenda 21 de Catalunya, així com l'acord de convocatòria d'una reunió conjunta i amb caràcter d'urgència de les comissions de la Carta de Tossa i d'Infraestructures, a petició del Sr. Lluís Postigo, representant de Llagostera.



Font: La Vanguardia. Rafael Bosch

L'Assemblea General de l'any 2001 va ser precedida per uns tallers en què es varen debatre aspectes relatius a la valoració del paisatge, l'ús i gestió de l'aigua, així com la problemàtica global de les comarques gironines i el seu encaix dins del procés d'Agenda 21 de Catalunya.

Com ja s'ha dit, aquesta Assemblea va donar el vist-i-plau a l'entrada d'un bon nombre de nous associats, amb la qual cosa en finalitzar aquest any 2001 quasi un 60 % dels municipis de les comarques de Girona han aprovat ja la seva adhesió al CILMA, juntament amb tots els Consells Comarcals i la mateixa Diputació de Girona.

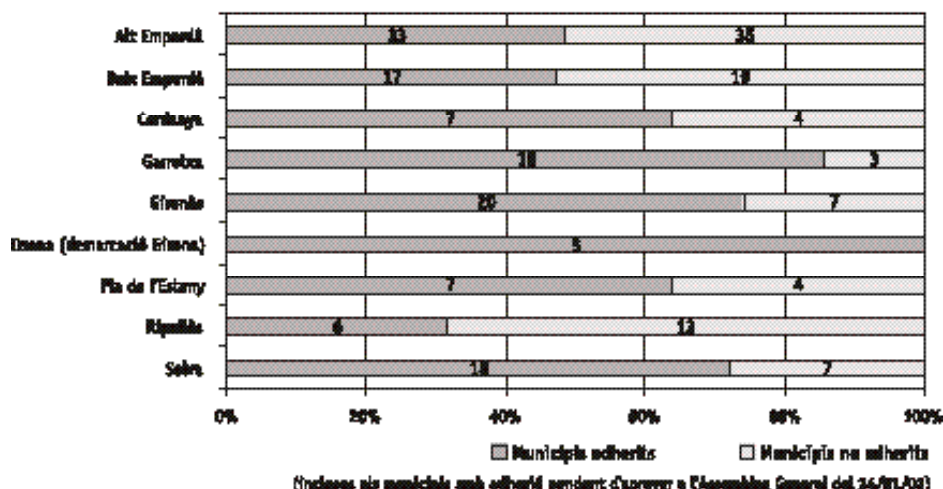
Les comarques de la Cerdanya, el Pla de l'Estany i la Selva han superat el 60 % d'adhesions, mentre que el Gironès i la Garrotxa depassen el 70 % d'adherits. Cal remarcar que Osona ha arribat al 100 % dels municipis adherits, atès que es refereix únicament als ajuntaments de la demarcació de Girona.

Tanmateix les comarques de l'Alt Empordà i el Baix Empordà s'acosten al 50 % d'associats, encara que cal valorar que són les dues comarques amb un major nombre de municipis. El Ripollès, ja per últim, té aproximadament un 30 % dels seus municipis adherits al CILMA.

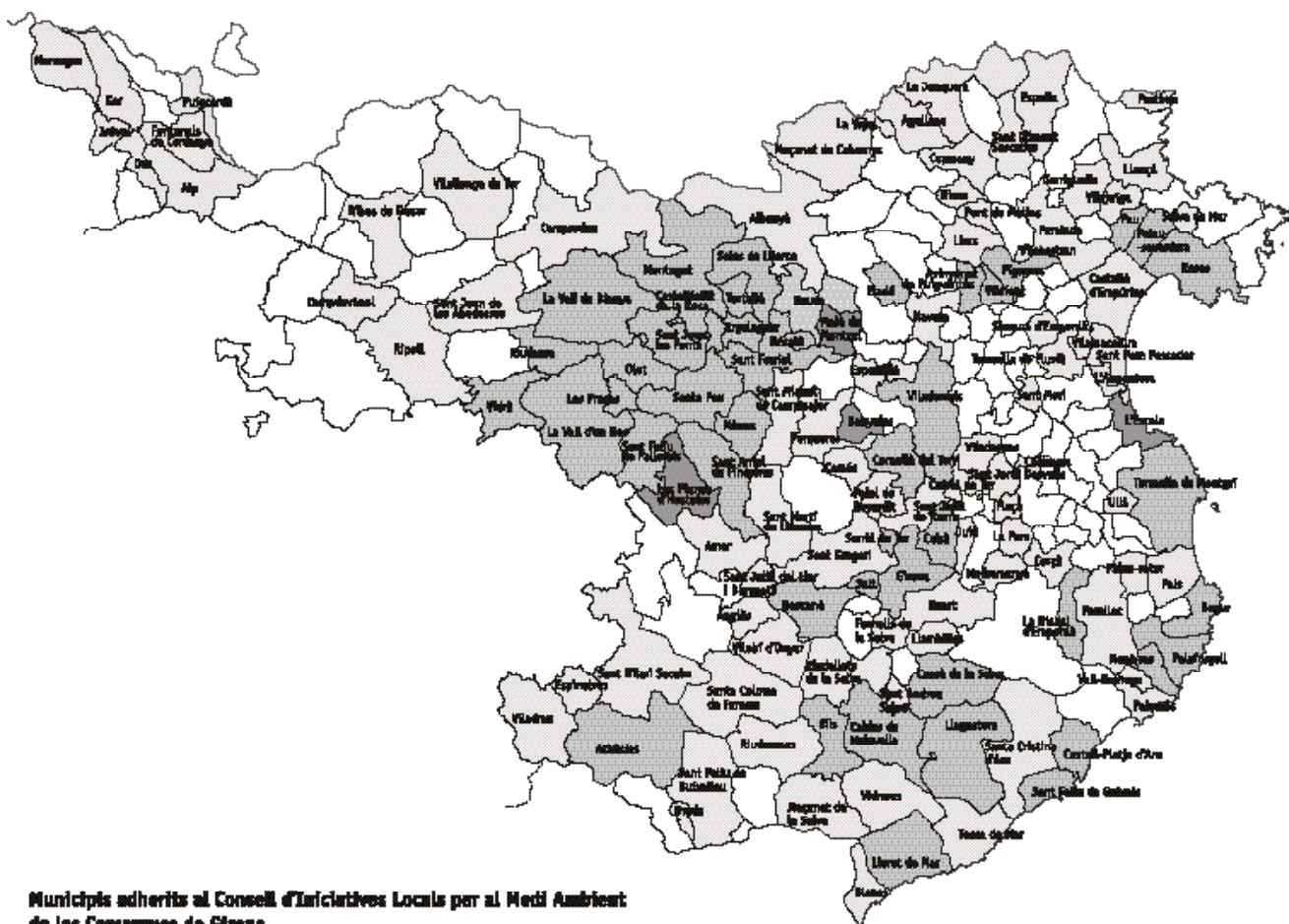
1 Relació d'adherits a l'annex 1 de la memòria.  
2 Document íntegre a l'annex 2 de la memòria.  
3 Documents íntegres a l'annex 3 de la memòria.



### Adhesions al CILMA per comarques. 2001



Val a dir que, de les noves adhesions de l'any 2001, una tercera part corresponen als municipis de la comarca de la Garrotxa, que han iniciat amb empena i de forma conjunta l'elaboració de les seves Agendes 21 Locals. Amb una menor proporció, les altres incorporacions corresponen a les comarques del Baix Empordà, la Selva, Cerdanya i el Ripollès.



#### Municipis adherits al Consell d'Iniciatives Locals per al Medi Ambient de les Comarques de Girona

- Municipis adherits al CILMA
- Municipis adherits en procés d'Agenda 21 Local (Pla d'Acció Local per la Sostenibilitat aprovat o en fase d'elaboració), amb el suport de la Diputació de Girona
- Municipis no adherits que estan en procés d'Agenda 21 Local

## 2.2 Junta Executiva

Al llarg de l'exercici de l'any 2001 s'han convocat un total de quatre Juntes Executives. A la primera, celebrada el 8 de febrer de 2001, es parlà d'aspectes com la reorganització de la Secretaria Tècnica del CILMA, els treballs efectuats per les comissions ja operatives –Carta de Tossa, Infraestructures i Residus–, la convocatòria i fixació de l'ordre del dia de l'Assemblea General i la presentació per part de la Comissió de la Carta de Tossa de la proposta de projecte per al programa LIFE-Medi Ambient de la Unió Europea.

A la següent Junta, convocada per al 10 de maig de 2001, es tractà de la proposta per a la consolidació de la plantilla de personal del CILMA, l'aprovació de les bases de la convocatòria per a la selecció de personal pel que fa als llocs de treball de tècnic superior i d'auxiliar administratiu, l'aprovació d'un conveni de col·laboració entre el CILMA i l'Associació de Naturalistes de Girona (ANG) en relació a les tasques de suport tècnic de la Comissió Carta de Tossa, la presentació per part de la Comissió Carta de Tossa dels treballs i orientacions per a la sol·licitud d'un programa LIFE-Medi Ambient i l'aprovació de la realització del projecte, la presentació per part d'aquesta mateixa comissió de la "Declaració del Paisatge" –amb la seva aprovació i posterior elevació a l'Assemblea General–, així com també del procés i la metodologia de participació del CILMA en l'elaboració de l'Agenda 21 de Catalunya. Finalment, la presidència informà sobre la incorporació del CILMA a la Comissió Institucional del Dia sense Cotxes.

El 4 d'octubre tingué lloc una nova Junta amb l'objectiu d'informar del procés de selecció de personal pel que fa als llocs de treball de tècnic superior i d'auxiliar administratiu –que van superar finalment i de manera respectiva la Sra. Judit Vilà i la Sra. M. Teresa Egea–, de la proposta de treball de la Comissió de Mobilitat, consistent en la realització d'un estudi sobre la gestió dels transports públics (Centre de Mobilitat) a realitzar per una becària –fruit d'un conveni entre el CILMA i la *Fundació Universitat de Girona: Innovació i Formació*–, de l'aprovació del Projecte denominat "Valorització agroforestal i turística de diferents espais d'interès natural i paisatgístic de la Costa Brava" –per presentar al programa LIFE-Medi Ambient de la Unió Europea– i de la corresponent participació econòmica, de la proposta de contractació d'un servei de premsa i difusió del CILMA i, finalment, de la informació sobre l'organització per part de la Comissió de Sensibilització i Educació Ambiental del curs de formació "La participació ciutadana en els processos d'Agenda 21 local".

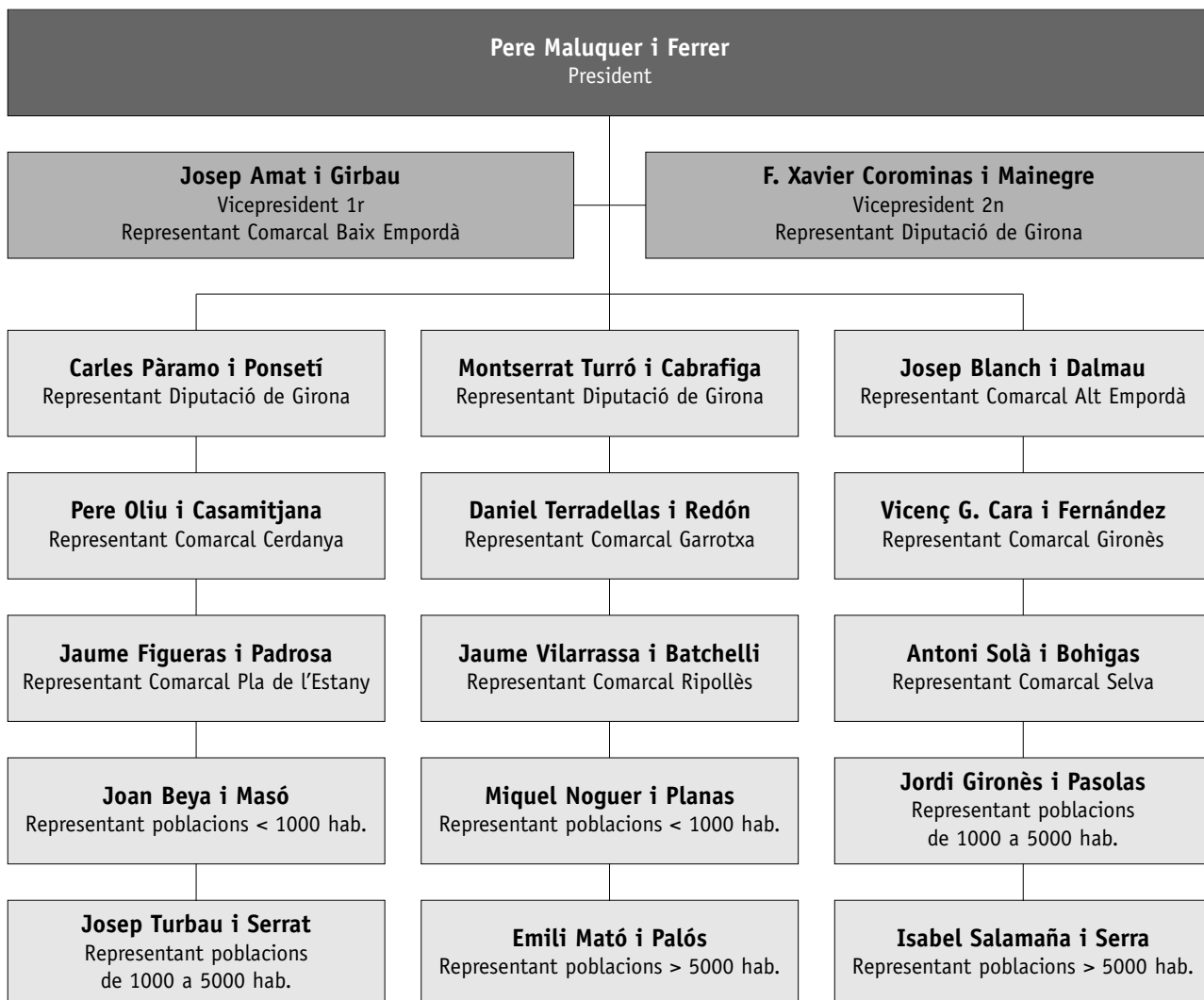
La darrera reunió d'aquest òrgan fou el 20 de desembre de 2002. En aquella reunió es tractà la valoració de les ofertes presentades a la convocatòria per al concurs dels serveis de premsa i difusió, l'aprovació de la proposta d'establiment de quotes dels ens adherits al CILMA, així com l'aprovació del projecte de pressupostos per a l'exercici 2002 i de la darrera relació de factures abonades.



Font: CILMA

*La selecció del personal de la Secretaria Tècnica del CILMA ha estat una de les tasques que ha portat a terme la Junta Executiva durant l'any 2001.*

## Organigrama de la Junta Executiva



### 2.3 Comissions temàtiques

#### COMISSIÓ DE LA CARTA DE TOSSA –LITORAL–

1 de febrer de 2001

L'objecte de la reunió va ser l'estudi del projecte del Pla de Ports de Catalunya –aprovat inicialment pel Departament de Política Territorial i Obres Públiques de la Generalitat de Catalunya–, en aquells moments en període d'informació institucional. El segon punt de la reunió tractà sobre el projecte de demostració LIFE-Medi Ambient al litoral gironí, presentat pel CILMA, amb el suport de l'Associació de Naturalistes de Girona (ANG).

Els acords presos en aquesta trobada foren els següents:

- ▶ Fer arribar la proposta que segueix a l'Associació Catalana de Municipis i Comarques (ACM) i a la Federació de Municipis de Catalunya (FMC), a fi i efecte que aquests organismes la presentessin, si ho creien oportú, com a al·legació dels municipis integrats a la Comissió Carta de Tossa (municipis del litoral de Girona):
  - Sol·licitar l'ampliació de protecció amb un tram intermedi entre el P1 i el P2 en què únicament es permeti el fondeig mitjançant boies amb mort.
  - Demanar l'ampliació del termini d'al·legacions per part dels ajuntaments.
  - Sol·licitar fer una audiència específica per als ajuntaments, en tant que part interessada.

- ▶ Donar a conèixer a tots els ajuntaments el catàleg d'espais naturals d'interès paisatgístic i ecològic elaborat per l'Associació de Naturalistes de Girona, per tal que s'hi pronunciessin i al mateix temps poguessin plantejar incloure alguna d'aquestes àrees en el projecte LIFE-Medi Ambient al litoral gironí que s'estava preparant.

### 3 d'abril de 2001

La reunió tingué com a principals aspectes el debat de la proposta de "Declaració del Paisatge", per tal que pogués ser subscripta pel conjunt de municipis, així com per altres organitzacions i entitats, prèvia aprovació per part de l'Assemblea General, així com la presentació del catàleg d'espais naturals d'interès paisatgístic i ecològic, emmarcat en el projecte de demostració LIFE-Medi Ambient al litoral gironí, presentat pel CILMA i amb el suport de l'ANG.

Pel que fa als acords presos, aquests varen ser:

- ▶ Proposar a l'Assemblea General del CILMA (celebrada el 23 de juny) l'aprovació de la "Declaració del Paisatge".
- ▶ Trametre a cadascun dels municipis litorals un mapa detallat de les àrees d'interès ecològic i paisatgístic del seu terme –segons catàleg elaborat per l'ANG–, a fi i efecte que fossin oportunament revisades.
- ▶ Sol·licitar als diferents municipis integrants de la Comissió la seva predisposició a promoure la gestió d'un dels espais prèviament catalogats, en el context del projecte LIFE-Medi Ambient.

### 18 de juliol de 2001

En la reunió conjunta de les Comissions de la Carta de Tossa i d'Infraestructures del Consell d'Iniciatives Locals per al Medi Ambient de les Comarques de Girona (CILMA), l'alcalde de Llagostera va exposar amb detall les propostes presentades a Fecsa-Endesa per adaptar el traçat de la línia elèctrica coneguda com de les Gavarres a les necessitats de creixement de la població, i minimitzar així l'impacte ambiental que aquesta infraestructura té sobre el territori.

Després d'una àmplia exposició i debat es constatà que, en el projecte proposat per l'empresa, el traçat de la línia passava molt a prop del nucli urbà i a unes distàncies inferiors als 100 m d'un gran nombre de masies i habitatges, fet que comportava alhora un impacte visual molt important.



*La Línia de les Gavarres fou objecte d'una reunió conjunta de les comissions de la Carta de Tosa i la d'Infraestructures. Les conclusions foren elevades a la Junta Executiva per a la seva aprovació.*

Font: El Punt. Guillem Saló

Tanmateix, la proposta d'alternativa presentada per l'Ajuntament tenia un recorregut d'uns 2 km menys i per tant un menor cost, i també representava un menor impacte visual.

Per tot això, s'acordà elevar el tema a la Junta Executiva del CILMA per a la seva aprovació (i es reproduceix textualment):

1. Lamentar que fins ara no hi hagi hagut acord amb Fecsa-Endesa en el traçat de la línia de les Gavarres al seu pas per Llagostera, tot i ser tècnicament viable el traçat suggerit per l'Ajuntament, amb un recorregut més curt i allunyat del nucli urbà.
2. Donar suport a l'Ajuntament de Llagostera en el seu dret d'incidir en el desenvolupament del projecte, a fi i efecte de fer compatibles la implantació de les infraestructures que donen servei públic i la millor adaptació a l'entorn.
3. Posar de manifest que els creixements desmesurats d'alguns municipis posen en perill l'equilibri ecològic del territori, en tant que exigeixen infraestructures difícilment assumibles i amb alts costos ambientals.

En conseqüència es demana que tots els municipis gironins –i especialment els turístics de la Costa Brava– estudiïn mesures d'estalvi energètic i replantegin les seves capacitats de creixement amb criteris de sostenibilitat global.

## 6 de setembre de 2001

Davant la voluntat dels municipis de Roses, Castelló d'Empúries, Castell-Platja d'Aro, Santa Cristina d'Aro, Sant Feliu de Guíxols i Tossa de Mar de participar en el projecte LIFE-Medi Ambient "Valorització agroforestal i turística de diferents espais d'interès natural i paisatgístic de la Costa Brava", s'acotaren els objectius, es plantejaren les accions, es definiren els mitjans previstos i també els resultats esperats. Igualment es concretaren aspectes com ara el finançament del projecte, el calendari i els participants finalment implicats.

Les conclusions a què es va arribar foren:

- ▶ Donar el vist-i-plau al projecte a presentar a la convocatòria LIFE-Medi Ambient 2002. En el cas que el programa sigui atorgat, els ajuntaments participants es comprometen a promoure les actuacions de gestió sostenible de l'espai natural catalogat dins dels límits del seu terme municipal i d'acord amb la proposta, així com a finançar la part no subvencionada.
- ▶ Trametre amb urgència els corresponents acords de Ple relatius a la voluntat de participació i a la corresponent aportació financera, per adjuntar-los amb els formularis del projecte LIFE a fi i efecte que el CILMA pugui comparèixer oportunament en temps i forma a l'esmentada convocatòria.

## COMISSIÓ DE MOBILITAT

### 21 de novembre de 2001

En aquesta primera trobada de la Comissió, l'objectiu fou encetar el debat de la mobilitat des d'una perspectiva supramunicipal, així com la presentació d'una proposta de creació d'un Centre de Mobilitat o Centre d'Informació del Transport Públic.

Els acords presos varen ser:

- ▶ Els municipis presents estan d'acord a iniciar el debat sobre la mobilitat, en el benentès que pot ser oportuna la creació d'un Centre de Mobilitat o Centre d'Informació del Transport Públic. Ara bé, paral·lelament cal fer una diagnosi de la mobilitat a les comarques de Girona. El centre hauria de permetre oferir infor-

mació, sensibilitzar, analitzar la situació actual, detectar les mancances i optimitzar els serveis, a fi que la població pugui optar a altres formes de desplaçament més respectuoses amb l'entorn i que això no minvi la seva qualitat de vida.

- ▶ Es proposa fer properament una trobada amb l'assistència del màxim nombre de municipis (sobretot els de més població), que compti amb la presència de les empreses de transport per poder avançar en aquest tema (Centre de la mobilitat, adhesió si s'escau a la Xarxa Europea de Ciutats per la Mobilitat, establir un pacte sobre la mobilitat com han fet altres ciutats...).

La proposta de Centre de Mobilitat o Centre d'Informació del Transport Públic ha estat elaborada per la Sra. Encarna Sáez, becària del CILMA entre els mesos d'octubre i desembre. De forma específica, la tasca que ha realitzat ha estat la següent:

- Proposta de creació d'un Centre de Mobilitat (descripció de les funcions a complir, alternatives del tipus de servei a prestar, opcions d'ubicació i pressupost de les diferents alternatives).
- Recull de la informació bàsica necessària pel Centre de Mobilitat en cas que es volgués posar en funcionament: línies de transport públic que operen a les comarques de Girona amb els horaris i les característiques del servei, rutes condicionades al trànsit de bicicletes, empreses de taxi, recerca dels sistemes existents per a la gestió del cotxe compartit (*car-pooling*).
- Recopilació de documentació d'interès com a punt de partida per a l'elaboració d'una diagnosi de la mobilitat a les comarques de Girona.
- Elaboració d'un document de síntesi sobre una proposta de Pacte per a la Mobilitat per a les comarques de Girona, a partir d'un model de Pacte realitzat per la Xarxa de Ciutats i Pobles cap a la Sostenibilitat de Barcelona, amb la recopilació de les entitats gironines que s'haurien d'implicar en el Pacte.
- Elaboració d'un arxiu sobre iniciatives relacionades amb la mobilitat sostenible a Catalunya i a la resta d'Europa (centres de mobilitat, sistemes d'informació sobre tipus de transport sostenible, estratègies de gestió de la mobilitat, entitats i associacions que treballen en el tema, projectes europeus, etc.).
- Assistència al Seminari "*Transport, Energia i Medi Ambient. A la recerca d'un model de mobilitat sostenible*", celebrat el 30 i 31 d'octubre a Barcelona.

## 3 Resum d'activitats

### 3.1 Sessió informativa "El nou projecte de decret de gestió de les dejeccions ramaderes i la seva vinculació a la Llei de la Intervenció Integral de l'Administració Ambiental"

#### Data i lloc

28 de febrer de 2001, CILMA, Girona.

#### Objectius

Exposar i debatre el projecte de decret en la gestió de les dejeccions ramaderes i informar de les noves competències que té l'administració autonòmica, els ens locals i les pròpies explotacions ramaderes.

#### Organització

Comissió de Residus – CILMA

#### Ponents

Sr. Ricard Danés –cap de la unitat tècnica de l'Oficina de Gestió Ambiental Unificada de la Delegació Territorial de Girona (Departament de Medi Ambient)– i Sr. Jaume Boixadera –cap de la secció d'Avaluació i Recursos Agraris del Servei de Producció Agrícola de Lleida (Departament d'Agricultura, Ramaderia i Pesca).

#### Conclusions

Amb aquest nou projecte de decret de gestió de les dejeccions ramaderes, qualsevol explotació ramadera de Catalunya té l'obligació de disposar i aplicar un *Pla de gestió* en què s'indiqui la destinació de les dejeccions i les quantitats a aplicar –en cas que així sigui– en terres agrícoles. A més a més, serà obligatori que l'explotació porti al dia un *llibre de gestió*, en el qual hauran de constar les quantitats produïdes i les que es preveuen, a més de les dejeccions extretes de les fosses, femers o dipòsits, la destinació i la data de lliurament i aplicació, entre altres aspectes.

L'aplicació agrícola de les dejeccions ramaderes s'haurà de realitzar d'acord amb les condicions que estableix la normativa vigent, principalment tenint en compte el *Codi de bones pràctiques agràries*, entre altres. Els ajuntaments o altres ens locals poden fixar limitacions més restrictives de les previstes sobre l'aplicació agrícola, previ avís al Departament d'Agricultura, Ramaderia i Pesca i la Junta de Residus del Departament de Medi Ambient.

Segons el projecte de decret, totes les explotacions ramaderes passaran uns controls periòdics i tindran un Pla de gestió aprovat abans que es revisin les autoritzacions i les llicències ambientals, tal com preveu la Llei de la Intervenció Integral de l'Administració Ambiental. En el grup d'activitats d'incidència ambiental elevada és la Generalitat qui té competència per resoldre l'autorització ambiental, tot i que en el procediment es garanteix la participació de l'ajuntament, entre altres administracions, en relació al lloc on es vulgui emplaçar l'activitat. Pel que fa a les activitats amb incidència ambiental moderada, els ajuntaments tindran la competència de resoldre les llicències ambientals, amb l'informe previ de la Generalitat o del Consell Comarcal. En el cas de les activitats amb incidència ambiental baixa, els ajuntaments tenen plena competència en el tràmit de la comunicació ambiental si les activitats compleixen tots els requisits.

Nota: Amb posterioritat a aquesta sessió informativa la Generalitat de Catalunya va aprovar el Decret, d'1 d'agost, de gestió de les dejeccions ramaderes (DOGC núm. 3.447 de 07/08/2001).

### 3.2 Sessió informativa "La nova legislació en matèria de liberalització del sòl"

#### Dates i llocs

5 i 19 d'abril de 2001, Olot i Sant Feliu de Guíxols.

#### Objectius

Exposar la repercussió que pot tenir en el planejament dels nostres municipis el Reial Decret Legislatiu 4/2000, de 23 de juny, de mesures urgents de liberalització en el sector immobiliari.

- ▶ 1
- ▶ 2
- ▼ 3
- ▶ 3.1
- ▶ 3.2
- ▶ 3.3
- ▶ 3.4
- ▶ 3.5
- ▶ 3.6
- ▶ 3.7
- ▶ 3.8
- ▶ 4
- ▶ 5
- ▶ A1
- ▶ A2
- ▶ A3
- ▶ A4

## Organització

Comissió d'Infraestructures - CILMA.

## Ponents

Sr. Benet Cervera –arquitecte urbanista– i Sr. Eduard de Ribot –advocat.

## Conclusions

A Catalunya, el Reial Decret Legislatiu 4/2000 entra en un context en el qual els ajuntaments ja han planificat el territori, al contrari d'altres comunitats autònomes. La seva aplicació s'entén molt en l'òptica de quan no existeix planificació, fet que explica bàsicament el seu origen.

Aquest Reial Decret no s'insereix bé ni en el règim de distribució de competències, ni en el grans principis generals del dret, ni en els principis de sostenibilitat, ni en la Constitució Espanyola, ni en la legislació sectorial. I és per tot això que no s'hauria d'aplicar a Catalunya, on s'entén que el context d'aplicació continua essent el Decret Legislatiu 1/1990, de refosa dels textos vigents en matèria urbanística.

Finalment, resulta d'interès conèixer que, a fi i efecte de ratificar la vigència dels principis de sostenibilitat i d'utilització racional del sòl a Catalunya, i per tal d'acclarir la limitada eficàcia de les disposicions legals de liberalització del sòl proposades pel govern central, el Departament de Política Territorial de la Generalitat de Catalunya ja ha preparat un projecte de Llei que ha entrat al Parlament per a la seva discussió i tramitació.

---

Nota: És previst que a mitjan any 2002 ja sigui vigent a Catalunya la nova llei d'urbanisme.

### 3.3 Sessió informativa “L'Agenda 21 comarcal i l'anàlisi de l'Agenda 21 de Catalunya”

#### Data i lloc

10 de juliol de 2001, Santa Coloma de Farners.

#### Objectius

Donar a conèixer als alcaldes i regidors del municipis de la comarca de la Selva què és una Agenda 21, com analitzar l'Agenda 21 de Catalunya des de la Selva, la proposta d'elaborar una Agenda 21 comarcal i el programa de suport a la redacció de PALS de la Diputació de Girona.

#### Organització

Consell Comarcal de la Selva i la Comissió de Sensibilització i Educació Ambiental - CILMA.

#### Ponents

Sr. Jordi Iglesias –Conseller de Medi Ambient del Consell Comarcal de la Selva–, Sr. Xavier Martí –responsable de Programació Sectorial de la Direcció General de Planificació Ambiental del Departament de Medi Ambient–, Sr. Salvador Oliva –tècnic de medi ambient de la Diputació de Girona–, Sr. Lluís Planas –assessor tècnic del CILMA– i diferents governants locals de la comarca de la Selva que han iniciat Agendes 21 locals.

#### Conclusions

El Consell Comarcal de la Selva s'ha fixat l'objectiu de fomentar el desenvolupament sostenible mitjançant l'impuls d'una Agenda 21 Comarcal (acord adoptat en el Ple de 27 de març de 2001), que serveixi alhora d'impulsora i difusora dels processos d'agendes 21 locals i, més concretament, dels Plans d'Acció Local per a la Sostenibilitat, recolzats pel programa de suport de la Diputació de Girona i amb el suport de projectes i programes ambientals de la Generalitat de Catalunya.

S'ha considerat oportú que el Consell Comarcal de la Selva, juntament amb els seus Ajuntaments, sectors econòmics i socials i ciutadania en general, participin, durant el període de consulta territorial, en l'anàlisi de l'Agenda 21 de Catalunya.



### 3.4 Conferència “La mobilitat a l’entorn urbà de Girona”

#### Data i lloc

28 de novembre de 2001, Centre Cívic Pla de Palau, Girona.

#### Objectius

Establir una diagnosi de la mobilitat a Girona i comarques, així com presentar criteris de mobilitat urbana sostenible.

#### Organització

Ajuntament de Girona i Comissió de Mobilitat - CILMA.

#### Ponents

Sra. Margarita Castañer –professora de Geografia de la Universitat de Girona– i Sr. Ole Thorson –consultor de trànsit i professor de la Universitat Politècnica de Catalunya.

#### Conclusions

Al llarg d’aquests últims anys la mobilitat –i concretament la mobilitat laboral– a les comarques de Girona s’ha incrementat considerablement, al mateix ritme que al conjunt de Catalunya.

Quant a les formes de desplaçament intern de la ciutat de Girona, només un 8 % dels moviments es fan amb la xarxa pública, percentatge baix si ho comparem amb el d’altres províncies. El nombre de desplaçaments a peu augmenta, i ja és d’un 51 %. Tanmateix, el cotxe continua tenint xifres molt altes, amb un 40 %.

A les ciutats s’ha de diversificar part del trànsit i poder anar allà on interressi, sense necessitat de passar pel centre. S’ha d’aconseguir que els centres de les ciutats siguin amplis i pensats per als vianants i/o els ciclistes.

Per tal que les ciutats no quedin saturades de vehicles, s’ha de tendir a la restricció del trànsit rodat en els centres urbans, la creació de nous aparcaments no exclusius per al centre i la potenciació del transport públic, tant l’urbà com l’interurbà, entre altres mesures.



*Ole Thorson, reconegut expert, va ser un dels ponents en la sessió que sobre mobilitat a l’entorn urbà de Girona es va celebrar en el context de la Setmana de la Mobilitat Sostenible.*

Font: *Diari de Girona*. Lluís García

- ▶ 1
- ▶ 2
- ▼ 3
- 3.1
- 3.2
- 3.3
- 3.4
- 3.5
- 3.6
- 3.7
- 3.8
- ▶ 4
- ▶ 5
- ▶ A1
- ▶ A2
- ▶ A3
- ▶ A4

### 3.5 Projecte de demostració LIFE - Medi Ambient 2002 "Costa Brava: paisatge i turisme"

El mes d'octubre passat, el CILMA va presentar a la convocatòria LIFE-Medi Ambient 2002 de la Unió Europea el projecte "Valorització agroforestal i turística dels espais d'interès natural i paisatgístic de la Costa Brava", anomenat també "Costa Brava: paisatge i turisme".

El CILMA ha coordinat el procés des del seu inici i actua com a beneficiari del projecte. Òbviament, aquest projecte no seria possible sense la intervenció directa dels municipis costaners. Així doncs, compta amb la participació de sis viles de la Costa Brava, que són: Roses, Castelló d'Empúries, Castell-Platja d'Aro, Santa Cristina d'Aro, Sant Feliu de Guíxols i Tossa de Mar. Aquestes poblacions, en qualitat de sòcies del projecte, han determinat quines àrees d'interès natural i/o paisatgístic intervindran de forma directa en el programa. D'altra banda, el projecte compta amb una sèrie d'organismes cofinançadors, que són la Diputació de Girona i el Departament de Medi Ambient de la Generalitat de Catalunya. Així mateix, cal dir que el projecte presentat ha rebut el suport d'organismes i institucions com ara la Unió de Pagesos de Catalunya, el Patronat de Turisme Girona-Costa Brava, així com les Cambres de Comerç, Indústria i Navegació de Girona i Sant Feliu de Guíxols.

El CILMA, amb el suport de l'ANG, ha realitzat un seguit de visites als municipis participants per concretar, juntament amb els gestors locals, l'espai que participa i les accions convenients de realitzar en el marc del programa LIFE.

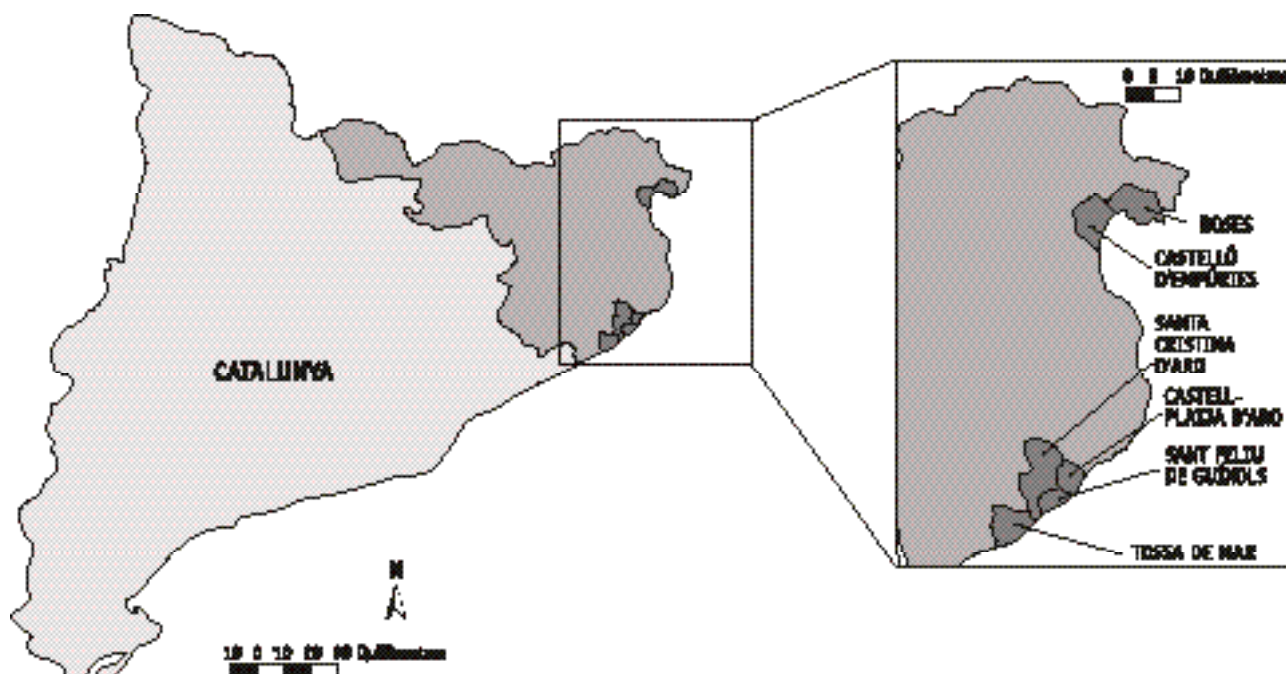
Els espais que es consideren en la proposta són els que es relacionen a continuació:

Espais	Superfície (ha)	Tipologia	Usos potencials
<b>Roses</b>			
Corredor Palau Saverdera-Mas Fumats i Riera de Roses	310	Zona de conreu d'olivera i espais de matolls i bosc aclarit (Nord). Àrea on s'han abandonat els conreus, actualment ocupats per activitats marginals. Vocació de closos (Sud).	Recuperació de les feixes i manteniment dels boscos (Nord). Condicionament de l'espai i retirada de les activitats il·legals (Sud).
Pla de Roses	284	Mosaic de conreus variats: cereals, olivera, vinya i blat de moro.	Conservació i millora de l'activitat agrícola, elaborant itineraris demostratius.
Mas Oliva	71	Zona de conreu d'oliveres.	Conservació i elaboració d'itineraris demostratius.
<b>Castelló d'Empúries</b>			
La Muga i la Mugueta	90	Vocació d'aiguamoll i connector entre espais naturals.	Revegetació del bosc de ribera i eliminació d'activitats il·legals.
<b>Castell-Platja d'Aro</b>			
Torrent del Canyet i torrent de la Coma	90	Vocació d'àrea forestal surera.	Conservació del bosc i elaboració d'itineraris demostratius.
<b>Santa Cristina d'Aro</b>			
Riu Ridaura	27	Vocació de bosc de ribera i zona pública. Espai amb gran biodiversitat.	Recuperació del bosc de ribera i creació d'un itinerari de passeig d'ús públic.
<b>Sant Feliu de Guíxols</b>			
Valls de les rieres de les Comes i de Sant Amanç	90	Zones de conreus d'ametllers, vinya i horta.	Manteniment i recuperació dels conreus i foment de l'agricultura ecològica. Elaboració d'itineraris demostratius.
<b>Tossa de Mar</b>			
Camps de Can Garriga i resclosa de Sant Benet	16	Àrea mixta de bosc de ribera i conreus.	Promoció de l'activitat agrícola i recuperació de la resclosa.

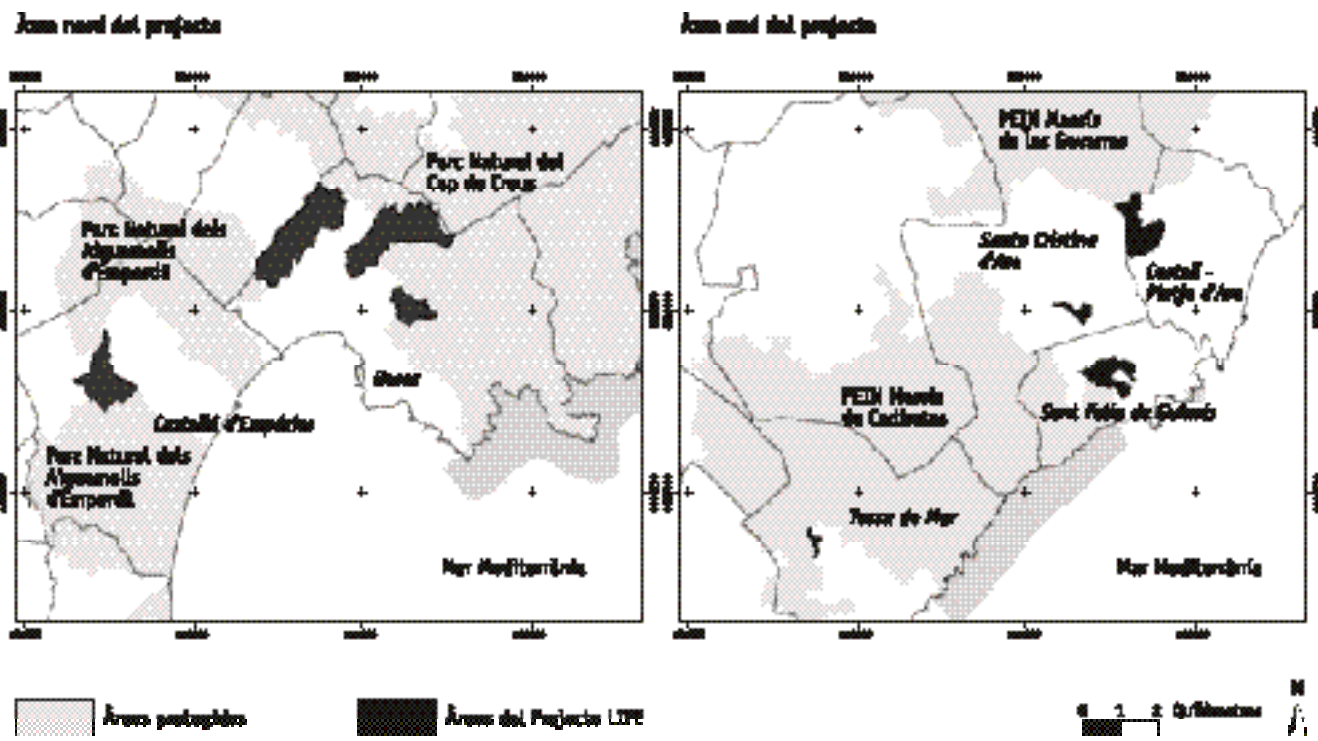
Les accions a desenvolupar durant el projecte es divideixen en tres grans apartats:

- 1r. Inicialment es preveu fomentar un marc de treball entre els municipis perquè els espais que participen en el programa formin part d'una mateixa xarxa d'àrees naturals, amb la finalitat que actuï de sinergia perquè en el futur s'adhereixin més municipis –i més espais– a aquestes fórmules de gestió. També es preveuen marcar unes línies estratègiques per protegir el sòl no urbanitzable.
- 2n. Un segon gran apartat es compon de les actuacions físiques necessàries per a restaurar part dels elements paisatgístics i naturals d'aquests espais, descurats en els últims anys, sobretot des de l'abandonament de les activitats agrícoles tradicionals que ara es pretenen recuperar. L'inici de nou d'aquestes activitats, així com la continuïtat de les encara existents, exigirà l'adequació de l'espai agrícola, la reconversió de sistemes de reg, la roturació de les zones en procés de forestació o la reordenació dels sectors ocupats per activitats marginals o incompatibles amb la integritat paisatgística desitjada.
- 3r. Amb els ens municipals decidits a impulsar la proposta i amb els espais preparats per acollir les noves activitats agrícoles i turístiques, el projecte procedirà en un tercer pas a implicar els agricultors perquè les parcel·les susceptibles d'explotació agrícola es posin al servei d'aquest comerç local que es pretén establir amb el sector turístic. Al mateix temps, s'establiran contactes amb els empresaris turístics de cada municipi, amb la finalitat que aquests assumeixin els costos de patrocini de les activitats agrícoles –que en el seu dia van desaparèixer per manca de competitivitat en un mercat més ampli–, o bé adquireixin a un preu raonable els productes procedents de les àrees en les quals s'apliqui el present projecte. A més, els establiments turístics podran beneficiar-se de circuits demostratius que mostraran als seus clients el cicle de producció d'alguns dels aliments que trobaran a taula, de tal forma que s'incidirà en la consciència d'aquest turisme a fer un consum més responsable dels productes, així com també un ús més assenyat del territori que estan visitant i de les seves activitats tradicionals, actualment en regressió.

### Àmbit i situació dels espais



- ▶ 1
- ▶ 2
- ▼ 3
- 3.1
- 3.2
- 3.3
- 3.4
- 3.5
- 3.6
- 3.7
- 3.8
- ▶ 4
- ▶ 5
- ▶ A1
- ▶ A2
- ▶ A3
- ▶ A4



### 3.6 Curs de formació “La participació ciutadana en el procés d’Agenda 21 Local”

#### Dates i lloc

19 i 26 d’octubre i 9 i 16 de novembre de 2001, CILMA, Girona.

#### Objectius

Donar a conèixer diferents tècniques de participació ciutadana en l’àmbit municipal i, sobretot, en els processos d’Agendes 21 Local. Mostra i anàlisi d’experiències i casos pràctics. Usos i aplicacions de les noves tecnologies.

#### Organització

Comissió de Sensibilització i Educació Ambiental – CILMA.

#### Professors

Sra. Marta Rovira –sociòloga, professora de la Universitat Autònoma de Barcelona–, Sr. Joan Font –polítològ, professor de ciència política de la Universitat Autònoma de Barcelona i Investigador de l’Equip d’Anàlisi Política–, Sr. Jordi Codina i Sra. Elena Forcada –responsables del desenvolupament d’Agendes 21 Locals de l’empresa La Vola– i Sra. Laia Torras –polítològa de la Fundació Jaume Bofill i coordinadora de Democraciaweb.org.

#### Participants

Alcaldes, regidors, tècnics municipals i altres persones interessades.

#### Conclusions

Per transformar aquesta societat vers la cultura del sostenibilisme, adquirir consciència de la problemàtica actual i assolir un canvi de comportament dels múltiples actors del territori, és imprescindible una major participació de la població en el procés de planificació estratègica.

L’objectiu és encetar mecanismes permanents de participació i implicació tant de la societat organitzada –entitats, gremis i associacions– com de la societat no organitzada –veïns.

No hi ha fórmules màgiques per fomentar la participació ciutadana, de manera que cada territori ha d’aplicar les tècniques i els instruments que s’hi adequin millor, en funció dels recursos de què disposin.

La utilització de les noves tecnologies encara és escassa, però es preveu que vagi en augment quan la major part de la població tingui accés a internet. Aquests nous escenaris tecnològics ofereixen molta informació i fomenten la creació de nous espais de debat. En qualsevol cas, es tractarà sempre d'eines complementàries en els processos de participació tradicionals.



*El curs sobre "La participació ciutadana en el procés d'Agenda 21 Local" comptà amb una vintena d'assistents, provinents tant de l'administració local com de l'associacionisme ciutadà i de les empreses privades.*

Font: CILMA

### **3.7 Coordinació de la campanya europea "A ciutat, sense el meu cotxe!" i de la Setmana de la Mobilitat Sostenible amb la Comissió Institucional del Dia sense Cotxes**



El CILMA, que forma part de la Comissió Institucional del Dia sense Cotxes, ha participat en diverses reunions a fi i efecte de coordinar les accions proposades en l'àmbit de les comarques de Girona, en el marc de la campanya europea "A ciutat, sense el meu cotxe!" (22 de setembre) i dels actes de la Setmana de la Mobilitat Sostenible (del 26 de novembre al 2 de desembre).

Des del CILMA, i per delegació del Dept. de Medi Ambient de la Generalitat de Catalunya, s'han difòs els documents d'adhesió dels municipis a la campanya europea. També s'han aplegat les accions més emblemàtiques dutes a terme el darrer any en l'àmbit de les nostres comarques, per tal de poder participar en la difusió de les experiències en els seminaris-tallers organitzats.

El CILMA també va reunir les diverses conferències d'interès general en temes de mobilitat que es van realitzar durant la Setmana de la Mobilitat Sostenible, i les va publicar en un anunci de mitja pàgina a la premsa gironina.

Tot seguit es mostra una taula amb els municipis gironins signataris de la Carta Europea que han participat en el dia europeu "A ciutat, sense el meu cotxe!" i alguns també en la Setmana de la Mobilitat Sostenible. Hi trobareu igualment una relació de les mesures permanents implantades i les activitats culturals i socials que s'han realitzat al llarg de l'any 2001.

Municipis	Dia sense Cotxes 22 de setembre	Setmana Mobilitat Sostenible 26 novembre al 2 desembre
<b>Blanes</b>	<ul style="list-style-type: none"> <li>- Circuit de carril per a bicicletes: estudi, planificació i creació d'alguns trams.</li> <li>- Línies d'autobusos gratuïtes.</li> </ul>	<ul style="list-style-type: none"> <li>- Instal·lació de nous aparcaments per a bicicletes.</li> <li>- Repartiment del fulletó informatiu "Utilitza el transport públic".</li> <li>- Conferència, enquesta, bicicletada, etc.</li> </ul>
<b>Cassà de la Selva</b>	<ul style="list-style-type: none"> <li>- Promoció del transport públic als centres educatius i del cotxe compartit a través d'un servei de "borsa de cotxes".</li> </ul>	<ul style="list-style-type: none"> <li>- Aparcaments de bicicletes a l'IES.</li> <li>- Tancament del centre de Cassà.</li> <li>- Bitllet d'autobús gratuït entre Cassà de la Selva i Girona (i viceversa).</li> <li>- Xerrada, gimcana, pallasos, xocolatada, lloguer bicis, exposició i visites, etc.</li> </ul>
<b>Castelló d'Empúries</b>	<ul style="list-style-type: none"> <li>- Carril bici entre Roses, Empuriabrava i el Parc Natural del Cap de Creus.</li> <li>- Elaboració d'un tríptic per conscienciar la població.</li> </ul>	
<b>Castell-Platja d'Aro</b>	<ul style="list-style-type: none"> <li>- Carril bici en el nucli urbà.</li> <li>- Bicicletada, dinar popular, sardanes.</li> </ul>	
<b>Celrà</b>	<ul style="list-style-type: none"> <li>- Redacció del PALS i seguiment de les línies estratègiques proposades per la Comissió de Mobilitat.</li> </ul>	
<b>Figueres</b>	<ul style="list-style-type: none"> <li>- Els dissabtes, tancament per peatonalització del carrer Sant Pau.</li> <li>- Tancament d'alguns dels carrers del centre de Figueres.</li> </ul>	
<b>Flaçà</b>	<ul style="list-style-type: none"> <li>- Connexió amb el carril bici del Baix Empordà.</li> </ul>	
<b>Girona</b>	<ul style="list-style-type: none"> <li>- Eixamplament de les voreres de diferents carrers.</li> <li>- Perllongació de la xarxa de carrils bici.</li> <li>- Promoció del transport públic als centres educatius.</li> <li>- Restricció del trànsit en alguns carrers, preus populars en els transports públics, lloguer de bicis, etc.</li> </ul>	<ul style="list-style-type: none"> <li>- Conferència, edició de tríptics d'horaris del transport públic que porta als campus universitaris, edició de tríptics amb itineraris cronometrats a peu, enquestes, visites als serveis ciutadans, exposició de cartells i lemes, itineraris en bicicleta, sortida ciclonaturalista, sortejos, etc.</li> </ul>
<b>Lloret de Mar</b>	<ul style="list-style-type: none"> <li>- Ampliació del recorregut del servei municipal de transport.</li> </ul>	<ul style="list-style-type: none"> <li>- Conferències, visites als serveis de transport, jocs, espectacles, etc.</li> </ul>
<b>Olot</b>	<ul style="list-style-type: none"> <li>- Aparcaments per a bicicletes a diferents punts de la ciutat.</li> <li>- Repartiment de targetes amb recorreguts cronometrats en bicicleta.</li> <li>- Repartiment d'un val de vint duros de pa gratuït als ciutadans que han demostrat que es desplaçaven sense cotxe.</li> </ul>	<ul style="list-style-type: none"> <li>- Nou carril bici.</li> <li>- Nova targeta d'abonament del Transport Públic d'Olot.</li> <li>- Xerrada, marxa urbana, pallasos, gimcana, etc.</li> </ul>
<b>Palafrugell</b>	<ul style="list-style-type: none"> <li>- Carril bici fins a la deixalleria municipal.</li> <li>- Restricció del trànsit en alguns carrers.</li> </ul>	
<b>Ripoll</b>	<ul style="list-style-type: none"> <li>- Augment de la peatonalització del centre urbà (pl. Clavé, pl. Nova i part pg. Sant Eudald).</li> </ul>	
<b>Roses</b>	<ul style="list-style-type: none"> <li>- Ampliació de voreres i condicionament de zones per a vianants.</li> <li>- Estudi de vialitat municipal (senyalització i direccionalitat).</li> <li>- Anàlisi sostenible de la mobilitat a Roses.</li> <li>- Tancament d'alguns carrers i bicicletada fins als aiguamolls.</li> </ul>	
<b>Sant Feliu de Guíxols</b>	<ul style="list-style-type: none"> <li>- Nou carril bici.</li> <li>- Bus interurbà amb la Vall d'Aro.</li> <li>- Servei gratuït d'autobús.</li> </ul>	<ul style="list-style-type: none"> <li>- Nou carril bici situat a la nova urbanització del carrer Enric Hèriz.</li> <li>- Quatre nous pàrquings de bicicletes al Teatre Auditori.</li> <li>- Comissió d'estudi de la mobilitat als centres educatius.</li> <li>- Presentació bus urbà a la comunitat educativa de l'Institut Sant Elm.</li> <li>- Conferència, bus gratuït, regals, etc.</li> </ul>
<b>Tossa de Mar</b>	<ul style="list-style-type: none"> <li>- Restricció total del trànsit de vehicles a la zona escolar.</li> <li>- Creació d'una via protegida del trànsit per accedir a l'escola.</li> </ul>	<ul style="list-style-type: none"> <li>- Presentació del projecte de pas de vianants elevat.</li> <li>- Tancament del carrer Costa Brava.</li> <li>- Enquestes, sortides en bici, entrega material didàctic a les escoles, tríptics, excursions, pallasos, marxos, etc.</li> </ul>

### **3.8 Col·laboració i participació a conferències i jornades**

#### **Conferència europea DESENVOLUPAMENT SOSTENIBLE EN EL MEDI URBÀ**

Iniciatives de l'administració europea, de les ciutats i de les xarxes de ciutats i pobles per al desenvolupament sostenible urbà.

##### **Dates i lloc**

2 i 3 de maig de 2001, World Trade Center, Barcelona.

##### **Organització**

Comissió Europea, Ajuntament de Barcelona, Diputació de Barcelona i l'Àrea Metropolitana de Barcelona.

##### **Ponents**

Governants municipals, tècnics i institucions europees.

##### **Assistents**

Sr. Jaume Figueras, responsable de la Comissió de Residus.

#### **Seminari tècnic**

##### **A CIUTAT SENSE EL MEU COTXE**

Presentació del programa d'actuacions i les condicions de participació en la campanya europea, així com exposició i debat de les noves propostes d'actuació per al Dia sense Cotxes en els ens locals.

##### **Data i lloc**

15 de maig de 2001, Hotel Alimara, Barcelona.

##### **Organització**

Comissió Institucional del Dia sense Cotxes (el CILMA forma part de la Comissió).

##### **Ponents**

Dirigents empresarials, polítics, tècnics, professionals vinculats i CILMA. Per part de la nostra entitat hi intervenen els Srs. Emili Mató –regidor de Cassà de la Selva i membre de la Junta Executiva– amb la conferència *Com aprofitar la xarxa viària existent per a l'ús de la bicicleta*; Lluís Planas –assessor tècnic–, com a moderador, i Ramon Fortià –secretari tècnic–, amb una intervenció en la cloenda.

#### **Conferència internacional de TURISME SOSTENIBLE**

Anàlisi de la gestió mediambiental del turisme a les zones costaneres de la Mediterrània i la implantació d'estratègies ambientals en el sector turístic.

##### **Dates i lloc**

28 i 30 de juny de 2001, Rimini, Itàlia.

##### **Organització**

Província de Rimini, Itàlia.

##### **Ponents**

Dirigents empresarials, polítics, tècnics i professionals vinculats.

##### **Assistents**

Sr. Lluís Planas –assessor tècnic del CILMA.

▶ 1
▶ 2
▼ 3
3.1
3.2
3.3
3.4
3.5
3.6
3.7
3.8
▶ 4
▶ 5
▶ A1
▶ A2
▶ A3
▶ A4

## **Conferències-taules rodones** **LA SOSTENIBILITAT A LA COSTA BRAVA**

L'evolució urbanística a la Costa Brava, la xarxa d'espais d'interès natural del litoral gironí, l'estratègia de la Carta de Tossa i el debat sobre l'ecotaxa turística.

### **Dates i lloc**

19, 24, 26, 31 de juliol de 2001, Centre Cultural de la Mercè, Girona.

### **Organització**

ANG

### **Ponents**

Tècnics ANG, gerents d'entitats vinculades al sector turístic i CILMA. Per la nostra entitat hi intervé el Sr. Emili Mató, membre de la Junta Executiva.

### **Assistents**

Sra. Judit Vilà, tècnica del CILMA.

## **Taller sobre** **L'ORGANITZACIÓ DE LA SETMANA DE LA MOBILITAT SOSTENIBLE**

Taller per donar criteris als responsables de la setmana en l'àmbit municipal i en el de les empreses de transport, així com la creació d'un fòrum d'intercanvi d'opinions sobre com organitzar la Setmana de la Mobilitat Sostenible.

### **Data i lloc**

16 d'octubre de 2001, Barcelona.

### **Organització**

Comissió Institucional del Dia sense Cotxes (el CILMA forma part de la Comissió).

### **Ponents**

Governants municipals, tècnics i professionals vinculats.

## **Seminari** **TRANSPORT, ENERGIA I MEDI AMBIENT**

Mostrar i debatre les principals solucions als problemes energètics i ambientals del sector del transport, a partir del disseny d'un model de mobilitat sostenible.

### **Dates i lloc**

30 i 31 d'octubre de 2001, Hotel Hilton, Barcelona.

### **Organització**

Institut Català d'Energia, Direcció General de Ports i Transports i el RACC.

### **Ponents**

Dirigents empresarials, polítics, tècnics, professionals vinculats.

### **Assistents**

Sra. Encarna Sáez, becària del CILMA.



## **Jornada de treball**

### **COMPRI RECICLAT**

Iniciatives de l'administració i les experiències locals en la implantació de compres públiques ambientalment correctes.

#### **Data i lloc**

16 de novembre de 2001, Fontana d'Or, Girona.

#### **Organització**

Centre Català del Reciclatge del Departament de Medi Ambient de la Generalitat de Catalunya.

#### **Ponents**

Dirigents empresarials, polítics, tècnics, professionals vinculats i el CILMA. Per part de la nostra entitat hi intervé el Sr. Pere Maluquer, president.

#### **Assistents**

Sr. Ramon Fortià, secretari tècnic del CILMA.

## **Conferència**

### **MOBILITAT SOSTENIBLE I QUALITAT DE VIDA**

Exposició de la problemàtica derivada de la mobilitat i de quina manera el replantejament d'alguns hàbits pot contribuir a la millora de la nostra qualitat de vida.

#### **Data i lloc**

26 de novembre de 2001, Lloret de Mar.

#### **Organització**

Ajuntament de Lloret de Mar.

#### **Ponent**

Sr. Lluís Planas, assessor tècnic del CILMA.

## **Conferència**

### **PROBLEMÀTICA ASSOCIADA A LA MOBILITAT. QUÈ SIGNIFICA MOBILITAT SOSTENIBLE?**

El que fins ara havia esdevingut un avenç social està derivant en una font de conflictes. La mobilitat de persones i mercaderies cal que es faci –i amb urgència– aplicant criteris de sostenibilitat.

#### **Data i lloc**

27 de novembre de 2001, Cassà de la Selva.

#### **Organització**

Ajuntament de Cassà de la Selva.

#### **Ponent**

Sr. Lluís Planas, assessor tècnic del CILMA.

## 4 Divulgació de les activitats

### 4.1 Rodes de premsa

Els actes i ocasions als quals durant l'any 2001 s'han convocat formalment els mitjans de comunicació han estat:

- Celebració i acords de l'Assemblea General (23 de juny de 2001).
- Presentació del projecte de demostració LIFE-Medi Ambient 2002 "Costa Brava: Paisatge i Turisme" (25 de setembre de 2001).
- Balanç del primer any del carril bici Girona-Sant Feliu de Guíxols (14 de setembre de 2001).

### 4.2 Anuncis en premsa

La publicació d'anuncis en premsa escrita s'ha concretat en les següents actuacions:

- Anunci sobre la mobilitat sostenible i la reducció de la despesa energètica, publicat el 20 de setembre de 2001 als diaris *El Punt* i *Diari de Girona*.

Diari de Girona DILUUS, 20 DE SETEMBRE DE 2001 **Publicitat** 7

## La mobilitat sostenible i les vies verdes

CONSELL d'Iniciatives Locals per al MEDI AMBIENT de Les comarques de Girona

La mobilitat és una de les expressions de l'accessibilitat. Les modalitats en què es produeix condicionen la qualitat i la diversitat d'opcions de vida, que en un medi dens com la ciutat actuen de manera selectiva i sovint contradictòria.

Entre les diverses formes de mobilitat, ha estat objecte d'atenció preferent l'automòbil privat, símbol de llibertat de moviment, però alhora gran consumidor de recursos, energia i espai, i també productor de contaminació i soroll. Sovint en el reduït àmbit urbà el seu ús massiu produeix efectes contraris als previstos: retencions i disminució neta de la capacitat per desplaçar-se.

Es per això que s'ha estès la idea que la mobilitat té major qualitat com més es pot prescindir del cotxe. Aquest enfocament permet qualificar de forma similar tant els pobles i ciutats petites -on és possible fer més desplaçaments curts mitjançant zones de vianants importants, com les grans ciutats, on s'hi ofereix una potent xarxa de transport públic.

Pel que fa al cost per quilòmetre, la proporció és també similar. Si considerem que una bona política de mobilitat sostenible s'ha de sustentar en: (a) promoure l'ecomobilitat (transport públic, bicicleta, a peu...), (b) pacificar el trànsit -menys cotxes i circulant més a poc a poc- i (c) un urbanisme i unes infraestructures que incorporin solucions al desplaçament de les persones, sembla evident que la promoció de les vies verdes esdevé una bona estratègia per assolir aquests objectius.

Des del Consell d'Iniciatives Locals per al Medi Ambient de les Comarques de Girona volem donar suport a tots els ajuntaments que treballen en la promoció dels carrils bici i afavorir encara més els ciutadans a

## Reducció de la despesa energètica i ecoeficiència

L'ús de l'energia és el primer indicador que caracteritza el nivell d'utilització de recursos d'una societat. L'accés a transformacions tecnològiques i a la possibilitat de crear condicions específiques per a la vida humana estan lligades a la disponibilitat energètica.

D'ençà de la revolució industrial, l'energia s'ha convertit en un factor econòmic de primer ordre, fins al punt que la limitació de recursos energètics en els països industrialitzats ha donat lloc a una cursa pel control de les fonts energètiques del planeta. L'exploració a gran escala d'aquests recursos, a més de generar greus situacions d'injustícia social, s'ha convertit en el major problema ambiental de la història de la humanitat. L'efecte hivernacle produït per les emissions atmosfèriques i els residus nuclears posen en perill fins i tot la mateixa existència de l'home i obliguen a plantejar noves limitacions en la utilització de l'energia.

El ritme actual d'emissions a l'atmosfera no permet basar-se en les previsions respecte de les reserves de petroli, gas o carbó -energies no renovables-, sinó que obliga a potenciar al màxim fonts energètiques alternatives -solar, hidroelèctrica o eòlica-, sobretot, a augmentar la productivitat de l'energia que gastem.

Un altre concepte essencial és el d'eficiència energètica. Es refereix a la fracció de l'energia usada que realment s'aprofita, o millor, la relació entre energia necessària i energia usada. De fet, en els darrers vint-i-cinc anys una de les més profundes transformacions del sistema productiu occidental ha estat la important millora de l'eficiència energètica, motivada per les crisis del petroli dels anys setanta. Aquesta millora, a casa nostra, tot just està arribant als usos urbans. Enllumenat, climatització i automoció tenen un llarg camí pel davant, tant pel que fa a mesures actives d'establir directes com passives d'aïllament.

El Consell d'Iniciatives Locals per al Medi Ambient de les Comarques de Girona treballa amb la participació de tots els seus ens locals adherits en assolir una minimització de la despesa energètica, obtenir una major eficiència i la millora general del nostre entorn.

Il·l. de Sant del Calce  
11h  
11h 20'  
12 h  
12h 15'  
12h 30'

durant el dia  
de març

CONSELL DE LA  
D.C. VIA DEL TREN

- Anunci sobre la Setmana de la Mobilitat Sostenible, publicat el 26 de novembre de 2001 als diaris *El Punt* i *Diari de Girona*.

**l'um verd de el medi ambient**

**Setmana de la MOBILITAT SOSTENIBLE**  
del 26 de novembre al 2 de desembre

CONSELL d'Iniciatives Locals per el MEDI AMBIENT de Les comarques de Girona  
www.cilma.org

26 "Mobilitat sostenible i qualitat de vida". Juli Planes. Assessor tècnic del CILMA. Sala d'actes de l'Ajuntament de Lloret de Mar, a les 20,30 h. Ho organitza: Ajuntament de Lloret de Mar.

27 "Problemàtica associada a la mobilitat. Què significa mobilitat sostenible?" Juli Planes. Assessor tècnic del CILMA. Sala d'Exposicions de la Casa Regrada de (Càst.) i, a les 20,00 h. Ho organitza: Ajuntament de Castell de la Selva.

28 **LA MOBILITAT SOSTENIBLE A GIRONA**  
"La mobilitat sostenible i la qualitat de vida i sostenible". Margarita Castañer. Universitat de Girona.  
"Cap a un nou model de mobilitat urbana sostenible". Ori Thonon. Consultor de trànsit i professor de la UPC. Centre Cívic Pla de Palau (l'Empordà), 27, a les 19,00 h. Ho organitza: Ajuntament de Girona / CILMA.

"Mobilitat sostenible en el transport". Mireia Guàrdia. Institut Català d'Estadística. Sala d'actes de l'Ajuntament de Lloret de Mar, a les 20,30 h. Ho organitza: Ajuntament de Lloret de Mar.

"Mobilitat sostenible i desenvolupament de transport sostenible i generar una cultura d'ús". Montserrat Oller. Facultat de Ciències de l'Enginyeria de l'ETSEI de Girona, a les 19,00 h. Ho organitza: Ajuntament de Sant Feliu de Guírdia.

"Mobilitat sostenible". Xavier Duran. Director del programa "El Medi Ambient" de TV2. Sala de plens de l'Ajuntament de Sant Feliu de Guírdia, a les 20,00 h. Ho organitza: Ajuntament de Sant Feliu de Guírdia.

4 "Ciclisme i mobilitat". Xavier Solanas. Especialista en medicina de l'esport de l'Hospital Comarcal de la Selva. Sala de plens de l'Ajuntament de Girona, a les 20,00 h. Ho organitza: Ajuntament de Girona.

### 4.3 Presència als mitjans de comunicació

Les activitats realitzades pel CILMA han tingut ressò en diversos mitjans de comunicació, ja sigui premsa escrita, ràdio o televisió<sup>4</sup>. Temes com la celebració de la sessió informativa sobre la nova legislació en matèria de liberalització del sòl, l'Assemblea General, el manifest sobre la línia de les Gavarres o la presentació del projecte LIFE-Medi Ambient "Costa Brava: Paisatge i Turisme", entre altres, han sortit publicats a la premsa gironina –*El Punt*, *Diari de Girona*, *L'Empordà*– i catalana –*La Vanguardia*, *el Periódico*–, alhora que han estat difoses per l'Agència Catalana de Notícies, Europa Press i Agència Efe. També han merescut l'atenció de televisions com Televisió de Girona, TV3 i Antena 3 TV, així com d'emissores de ràdio com Catalunya Ràdio, Catalunya Informació, RNE, Cadena Cope, Ona Catalana i Onda Rambla, entre d'altres.

<sup>4</sup> Recull de premsa a l'annex de la memòria.

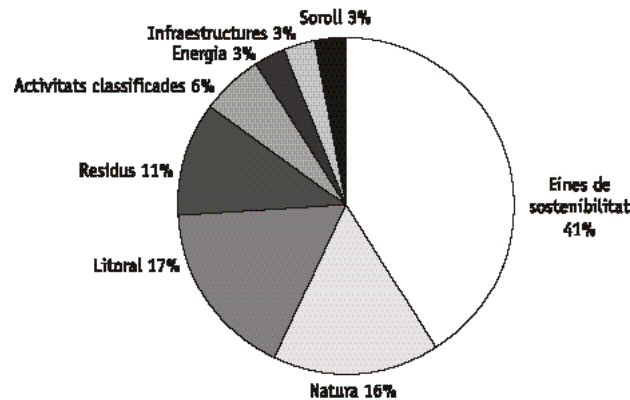
## 5 Serveis de la Secretaria Tècnica

### 5.1 Consultes

El CILMA ha atès i respòs regularment les consultes rebudes pels seus membres, organismes, entitats i particulars sobre les diverses temàtiques ambientals.

Si es fa una breu anàlisi, més d'una tercera part de les consultes s'han referit a les eines de sostenibilitat (Agendes 21, Plans d'Acció Local...) així com al propi CILMA. Les segueixen en nombre aquelles qüestions relatives al medi natural (PEIN, Xarxa Natura 2000, accés motoritzat al medi natural, corredors biològics, etc.) i sobre el litoral (adhesió a la Carta de Tossa, espais d'interès litorals inclosos en el programa LIFE, etc). També cal destacar les consultes relatives a residus (recollida selectiva, residus de la construcció, etc.) i, en un menor percentatge, aquelles referents a les activitats classificades (bàsicament activitats ramaderes). Ja per últim, esmentem els aspectes relacionats amb l'estalvi energètic en l'enllumenat públic, les infraestructures (línies d'alta tensió) i el soroll.

#### Temàtica de les consultes

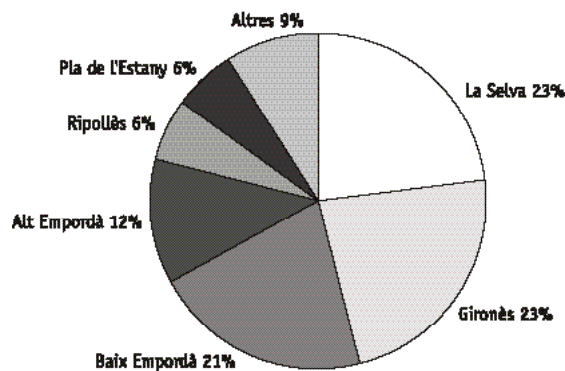


Font: CILMA

La procedència d'aquestes consultes es correspon amb la pràctica totalitat de les comarques de Girona. Encapçalen la llista, amb quasi una quarta part cada una, el Baix Empordà, la Selva i el Gironès. Tot seguit, i amb molt menor proporció, hi trobem la comarca de l'Alt Empordà. Segueixen el Ripollès i el Pla de l'Estany i, finalment, amb un 9 %, altres consultes efectuades per entitats i particulars.

Totes les comarques s'han interessat per les eines i estratègies de sostenibilitat, sobretot l'Alt Empordà, el Baix Empordà i la Selva. Les consultes de la comarca de la Selva han estat més diverses, tot i que força centrades en procediments de protecció del litoral i dels seus espais naturals. Les qüestions de l'Alt Empordà i del Ripollès han girat principalment al voltant de les activitats ramaderes i la preservació de la natura. Tanmateix, el Baix Empordà ha centrat bona part del seu interès en aspectes relatius a l'energia, els residus i els referits a l'àmbit litoral. En el grup d'altres, la majoria de les consultes són sobre els residus, la natura, el soroll i les infraestructures.

#### Procedència de les consultes



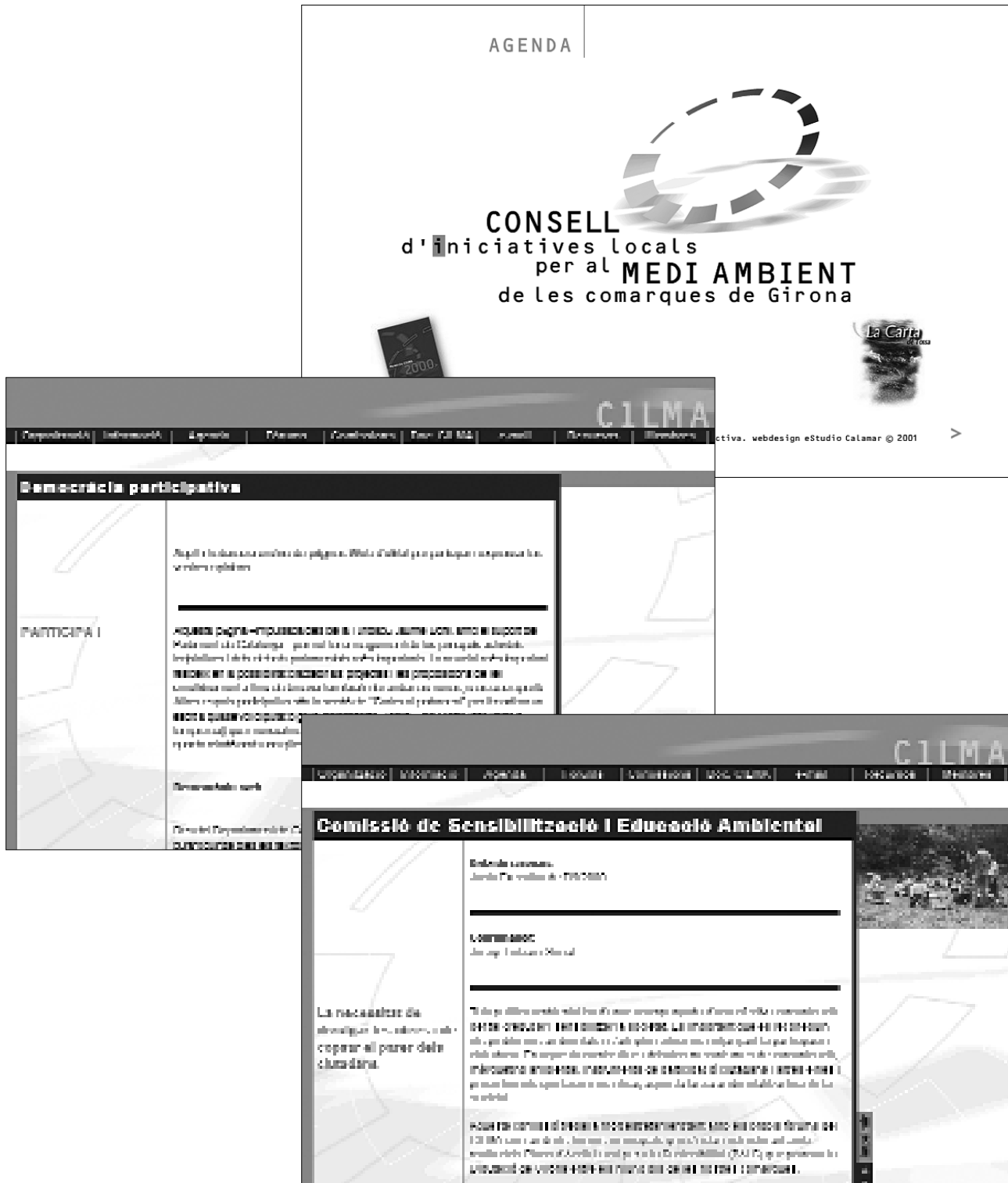
Font: CILMA

La finalitat d'aquestes consultes ha estat bàsicament conèixer on trobar la informació, passes a seguir per fer algun tipus de gestió o com aconseguir ajuts i subvencions.

## 5.2 Pàgina WEB ([www.cilma.org](http://www.cilma.org))

De forma periòdica s'ha efectuat l'actualització dels continguts del WEB (agenda, legislació, anuncis en diaris oficials, ajuts, publicacions, documents del CILMA, conclusions i actes de les sessions informatives/reunions...).

També s'ha comunicat a tots els membres del CILMA la possibilitat de disposar d'un espai al propi WEB on anunciar les accions ambientals que porten a terme en el seu municipi o demarcació, així com afegir un *link* directe amb la seva pàgina municipal.



D'altra banda s'ha comunicat a les entitats i empreses (consultories, enginyeries, etc.) que treballen els diferents aspectes relatius al medi ambient, la possibilitat d'anunciar els seus serveis. En aquest sentit hom pot trobar a la pàgina WEB del CILMA personal i equips tècnics especialitzats que poden donar resposta a les principals problemàtiques que en l'àmbit de la gestió del municipi es plantegen.

- ▶ 1
- ▶ 2
- ▶ 3
- ▶ 4
- ▼ 5
- 5.1
- 5.2
- 5.3
- ▶ A1
- ▶ A2
- ▶ A3
- ▶ A4

## EL WEB DEL CILMA (www.cilma.org). Distribució dels menús i continguts

Menús	Característiques
<b>PORTADA</b>	
• Entrada a la pàgina de menús	Entrada als diferents menús i presentació del web.
• Memòria CILMA 2000	Document en format pdf.
• Entrada al web de la Comissió de la Carta de Tossa -Litoral.	Tota la informació sobre la Carta de Tossa: documents programàtics, municipis adherits, reunions, acords, projectes i opinions, etc.
<b>PÀGINA DE PRESENTACIÓ I D'ACCÉS ALS MENÚS</b>	
<b>Organització</b>	
• Ens adherits	Relació dels membres adherits per comarques. Cada ens local disposa d'un espai per descriure la gestió mediambiental que ha dut a terme i les actuacions previstes. També hi ha un <i>link</i> directe amb la pàgina web municipal.
• Antecedents	Els orígens de l'entitat l'any 1999, en el marc del programa de foment de la sostenibilitat de la Diputació de Girona.
• Objectius	Finalitats, tasques i objectius fundacionals.
• Assemblea General	Funcions i facultats de l'òrgan sobirà de l'associació.
• Junta Executiva	Composició i facultats de l'òrgan executiu.
• Comissions	Descripció de les comissions existents i de les seves funcions.
• Xarxa Tècnica	Funcions d'aquest mòdul operatiu, en tant que grup de tècnics que fomenten el debat i treballen en l'execució de les actuacions.
• Fòrums	Marc de debat de la problemàtica ambiental, obert a la societat civil i als diferents grups d'interès.
• Secretaria Tècnica	Funcions d'aquest òrgan en tant que eina de suport tècnic i logístic al conjunt de l'entitat.
<b>Informació</b>	
• Legislació	Recull de la legislació sectorial en matèria de medi ambient. Hi ha un apartat de novetats d'actualització diària.
• Publicacions	Novetats en publicacions relacionades amb la gestió ambiental als municipis.
• Ajuts	Convocatòries vigents d'ajuts i subvencions. Actualització diària.
• Adreces	Relació de webs d'interès sobre medi ambient i sostenibilitat.
• Anuncis	Anuncis de concursos per a la realització de projectes, ordenances ambientals, ofertes de treball i altres, publicats en els diferents diaris oficials. Actualització diària.
<b>Agenda</b>	Relació d'activitats organitzades pel CILMA i altres entitats.
<b>Fòrums</b>	Espai de debat per aportar propostes, idees, suggeriments i solucions. Hi ha un submenú pels diferents fòrums: Aigua, Carta de Tossa, Sensibilització i Educació Ambiental, Infraestructures, Mobilitat i Residus. També hi ha fòrums de diferents ens locals i el de l'Agenda 21 de Catalunya. També un apartat de participació ciutadana on hi ha el <i>link</i> directe a diferents fòrums de democràcia participativa.
<b>Comissions</b>	
• Temàtiques	Espais per a cadascuna de les comissions temàtiques: Aigua, Carta de Tossa, Sensibilització i Educació Ambiental, Infraestructures, Mobilitat i Residus.
• Comarcals	Espais per a les diferents comissions que volen dinamitzar el procés d'Agenda 21 comarcal com a procés paral·lel i complementari dels PALS municipals.
<b>Documents CILMA</b>	
• Agenda 21 Catalunya	Conclusions del taller realitzat previ a l'Assemblea General del 23 de juny de 2001, sobre la participació des de les comarques de Girona en l'Agenda 21 de Catalunya.
• Declaració del paisatge	Manifest aprovat en l'Assemblea del 23 de juny de 2001.
• L'Aigua	Conclusions del taller realitzat previ a l'Assemblea General del 23 de juny de 2001.
• Línia Gavarres	Manifest de les comissions de la Carta de Tossa i d'Infraestructures en relació a la coneguda "línia de les Gavarres".
<b>E-mail</b>	Contacte per correu electrònic amb el CILMA.
<b>Recursos mediambientals</b>	Informació d'empreses d'enginyeria i consultoria ambiental.
<b>Membres</b>	Actes i acords de l'Assemblea General i de la Junta Executiva, Comissions temàtiques i Xarxa Tècnica. Accés restringit als membres associats.

## 5.3 Trameses

Des del CILMA –mitjançant correu postal, fax i correu electrònic– s’ha tramès informació als seus associats de manera regular. Aquesta documentació s’ha fet arribar també en ocasions –quan s’ha cregut oportú– a la resta de municipis de la província o de Catalunya, així com a empreses consultores i entitats diverses per informelles d’esdeveniments i temàtiques que podien ser del seu interès. De forma genèrica ens referim a:

- Posada en funcionament de la pàgina web del CILMA, així com dels espais reservats per poder-hi incloure una fotografia i un resum de les accions més destacades que s’han portat a terme o estan previstes en matèria de medi ambient.
- Informació a empreses del sector (consultories ambientals) sobre la pàgina web del CILMA, i l’oferta d’espai per incloure-hi un petit resum de les seves activitats i adreces.
- Informació sobre la convocatòria pública per a la concessió dels Premis d’Iniciatives Locals de Sostenibilitat a Catalunya.
- Informació sobre els seminaris tècnics “A ciutat sense el meu cotxe”, celebrats el 15 de maig de 2001 a Barcelona.
- Enviament de la proposta de delimitació d’espais d’interès natural i paisatgístic, amb la finalitat que els municipis hi donessin el vist-i-plau o, si calia, hi fessin les modificacions oportunes.
- Informació sobre el programa del curs de formació “La participació ciutadana en el procés d’Agenda 21 Local”, organitzat pel CILMA a Girona, els dies 19 i 26 d’octubre i 9 i 16 de novembre.
- Tramesa als Consells Comarcals de Girona d’informació sobre l’estat actual del procés de l’Agenda 21 de Catalunya.
- Informació sobre el taller celebrat el dia 16 d’octubre “Com organitzar la Setmana de la Mobilitat Sostenible - Setmana del Transport Públic”.
- Tramesa del dossier del projecte LIFE-Medi Ambient a tots els municipis participants, a la Diputació de Girona, a la Generalitat de Catalunya - DMA i a les entitats que hi han donat suport.
- Informació sobre el seminari Internacional Litoral per a la presentació i difusió del Projecte INTERREG II C: “Control de la contaminació marina litoral a la Mediterrània”, realitzat a Barcelona els dies 28, 29 i 30 de novembre.
- Tramesa, a tots els municipis adherits a la Setmana de la Mobilitat Sostenible, del model de fitxes per als actes organitzats amb motiu d’aquesta setmana.





# **Annex 1**

## **Relació d'ens locals adherits i els seus representants**



## Annex 1

### Relació d'ens locals adherits i els seus representants

#### Alt Empordà

AGULLANA	Sr. Alfons Quera i Carré	Alcalde
ALBANYÀ	Sra. Rosa Maria Gifre i Muncunill	Alcaldessa
L'ARMENTERA	Sra. Remei Costa i Reig	Regidora
AVINYONET DE PUIGVENTÓS	Sra. Montserrat Solà i Belmonte	Regidora
BIURE	Sr. Jesús Josep Llauro i Sans	Alcalde
CAPMANY	Sr. Jesús Figa i Comas	Alcalde
CASTELLÓ D'EMPÚRIES	Sr. Julià Genovés i Juanola	Regidor
ESPOLLA	Sr. Jaume Geli i Giralt	Regidor
FIGUERES	Sra. Montserrat Palma i Muñoz	Regidora
GARRIGUELLA	Sr. Josep Ignasi de Genover i Soler	Regidor
LA JONQUERA	Sr. Alexandre Vázquez i Saellas	Regidor
LLADÓ	Sr. Antoni Ramoneda i Bigordà	Regidor
LLANÇÀ	Sra. Assumpció Ministral i Dardé	Regidora
LLERS	Sr. Joan Beya i Masó	Regidor
MAÇANET DE CABRENYS	Sra. Roser Puig i Rodó	Regidora
NAVATA	Sr. Albert Riera i Arbat	Regidor
PALAU-SAVERDERA	Sr. Narcís Deusedas i Berta	Alcalde
PAU	Sr. Francesc Caussà i Sans	Regidor
PERALADA	Sr. Jordi Alemany i Agulló	Regidor
PONT DE MOLINS	Sr. Lluís Campos i García	Regidor
PORTBOU	Sra. Amor Heras i Frigola	Regidora
ROSES	Sra. Sílvia Ferrer i Ferrer	Regidora
SANT CLIMENT SESCEBES	Sr. Joaquim Torrent i Tura	Alcalde
SANT MORI	Sr. Francesc Currius i Villagrasa	Alcalde
SANT PERE PESCADOR	Sr. Josep Font i Olivet	Regidor
LA SELVA DE MAR	Sr. Joan Maria Roig i Crespo	Regidor
SIURANA D'EMPORDÀ	Sr. Jaume Planella i Quer	Regidor
TORROELLA DE FLUVIÀ	Sr. Tomàs Mallol i Deulofeu	Regidor
LA VAJOL	Sr. Miquel Coll i Batllori	Alcalde
VILABERTRAN	Sra. Núria Genís i Sais	Regidora
VILAFANT	Sr. Joan Expósito i Blanquez	Regidor
VILAJUÏGA	Sr. Pere Trias i Roca	Alcalde
VILAMACOLUM	Sr. Narcís Hospital i Gash	Alcalde
CONSELL COMARCAL DE L'ALT EMPORDÀ	Sr. Josep Blanch i Dalmau	Conseller

#### Baix Empordà

BEGUR	Sr. Carles Arnau i Ferrer	Alcalde
LA BISBAL D'EMPORDÀ	Sra. Concepció de Ribot i Mundet	Regidora
CASTELL-PLATJA D'ARO	Sr. Narcís Marisch i Ferrer	Regidor
COLOMERS	Sr. Josep Manuel López i Gifreu	Alcalde
CORÇÀ	Sr. Carles Pongiluppi i Pagès	Alcalde
FORALLAC	Sr. Enric Mateu i Pou	Regidor
MONT-RAS	Sr. Manuel Carmona i Aroca	Regidor
PALAFRUGELL	Sr. Josep Maria Reguant i Gili	Regidor
PALAMÓS	Sr. Lluís Vidal i Plana	Regidor
PALAU-SATOR	Sr. Pere Frigola i Casadellà	Alcalde
PALS	Sr. Alexandre Creixell i Hontangas	Regidor
LA PERA	Sr. Benjamí Artigas i Burch	Alcalde
SANT FELIU DE GUÍXOLS	Sr. Josep Amat i Girbau	Regidor
SANTA CRISTINA D'ARO	Sr. Ricard Herrero i Suñer	Alcalde
TORROELLA DE MONTGRÍ	Sr. Carles Negre i Clos	Regidor
ULLÀ	Sr. Eliseu Muní i Vives	Alcalde
VALL-LLOBREGA	Sr. Joan Surroca i Vilà	Alcalde
CONSELL COMARCAL DEL BAIX EMPORDÀ	Sr. Joan Català i Pagès	Conseller

## Cerdanya

ALP	Sr. Josep Tajà i Alsina	Alcalde
DAS	Sr. Jordi Tarrats i Galan	Alcalde
FONTANALS DE Cerdanya	Sr. Joan Giraut i Capdevila	Regidor
GER	Sr. Carles Bertran i Rigola	Alcalde
ISÒVOL	Sr. Pere Olliu i Casamitjana	Alcalde
MERANGES	Sr. Esteve Avellanet i Tarrés	Alcalde
PUIGCERDÀ	Sr. Miquel Serra i Muntaner	Regidor
CONSELL COMARCAL DE LA CERDANYA	Sr. Pere Olliu i Casamitjana	Conseller

## Garrotxa

ARGELAGUER	Sr. Pere Oliveras i Portella	Regidor
BESALÚ	Sr. Joan Sarquella i Molins	Regidor
BEUDA	Sra. Assumpta Fort i Olivella	Alcaldessa
CASTELLFOLLIT DE LA ROCA	Sr. Moisès Coromina i Soler	Alcalde
MIERES	Sr. Miquel Noguer i Planas	Alcalde
MONTAGUT	Sr. Narcís Ribes i Besalú	Alcalde
OLOT	Sr. Joan Albesa i Poncet	Regidor
LES PRESES	Sr. Daniel Terradellas i Redón	Alcalde
RIUDAURA	Sra. Eulàlia Masana i Serra	Regidora
SALES DE LLIERCA	Sr. Miquel Palomeras i Anglada	Alcalde
SANT ANIOL DE FINESTRES	Sr. Francesc Oliveras i Torrent	Regidor
SANT FELIU DE PALLEROLS	Sr. Joan Casas i Carreras	Alcalde
SANT FERRIOL	Sr. Josep Masmitjà i Guinart	Alcalde
SANT JOAN LES FONTS	Sr. Joan Espona i Agustín	Alcalde
SANTA PAU	Sra. M <sup>a</sup> Carme Domènech i García	Regidora
TORTELLÀ	Sr. Avel·lí Campsolinas i Juanola	Alcalde
LA VALL D'EN BAS	Sr. Miquel Calm i Puig	Alcalde
LA VALL DE BIANYA	Sr. Albert Busquets i Font	Regidor
CONSELL COMARCAL DE LA GARROTXA	Sr. Joan Espona i Agustín	Conseller

## Gironès

BESCANÓ	Sra. Remei Ferrer i Costa	Regidora
CASSÀ DE LA SELVA	Sr. Emili Mató i Palós	Regidor
CELRÀ	Sra. Marta Pibernat i Palomeras	Regidora
CERVIÀ DE TER	Sr. Lluís Company i Sitjà	Regidor
FLAÇÀ	Sr. Vicenç Gabriel Cara i Fernández	Alcalde
FORNELLS DE LA SELVA	Sr. Xavier Martínez i Torra	Regidor
GIRONA	Sra. Isabel Salamaña i Serra	Regidora
JUIÀ	Sr. Josep Vidal i Mias	Alcalde
LLAGOSTERA	Sr. Lluís Postigo i Garcia	Alcalde
LLAMBILLES*	Sr. Miquel Clapés i Rocafull	Regidor
MADREMANYA	Sr. Miquel Marquès i Vilà	Alcalde
QUART	Sr. Josep Torrent i Solà	Regidor
SALT	Sr. Ramon Muñoz i Salló	Regidor
SANT ANDREU SALOU	Sr. Josep Garriga i Font	Alcalde
SANT GREGORI	Sr. Joaquim Bordoy i Colomer	Regidor
SANT JULIÀ DE RAMIS	Sr. Jordi Ribas i Senent	Regidor
SANT JORDI DESVALLS	Sr. Narcís Barceló i Pascual	Alcalde
SANT MARTÍ DE LLÉMENA	Sr. Joan Burch i Buch	Regidor
SARRIÀ DE TER	Sr. Josep Turbau i Serrat	Alcalde
VILADASENS	Sr. Alfons Soler i Pou	Alcalde
CONSELL COMARCAL DEL GIRONÈS	Sr. Josep Comas i Boadas	Conseller

## Pla de l'Estany

CAMÓS	Sr. Narcís Masanas i Xargay	Regidor
CORNELLÀ DEL TERRI	Sr. Jaume Figueras i Padrosa	Regidor
ESPONELLÀ	Sr. Pere Planas i Mercader	Regidor
PALOL DE REWARDIT	Sr. Josep Parella i Tayeda	Regidor
PORQUERES	Sr. Salvador Ros i Reig	Regidor
SANT MIQUEL DE CAMPMAJOR*	Sr. Josep Fort i Olivella	Alcalde
VILADEMULS	Sr. Narcís Martí i Burch	Regidor
CONSELL COMARCAL DEL PLA DE L'ESTANY*	Sr. Jaume Figueras i Padrosa	Conseller

## Ripollès

CAMPDEVÀNOL	Sr. Emili Carretero i Salgado	Regidor
CAMPRODON	Sr. Esteve Pujol i Badà	Alcalde
RIBES DE FRESER	Sr. Jesús Montón i Catalán	Regidor
RIPOLL	Sr. Joan Casas i Capdevila	Regidor
SANT JOAN DE LES ABADESSES	Sr. Carles Bassaganya i Serra	Alcalde
VILALLONGA DE TER	Sr. Esteve Marcer i Vidal	Regidor
CONSELL COMARCAL DEL RIPOLLÈS	Sr. Jaume Vilarrasa i Batchelli	President

## La Selva

AMER	Sr. Joan Güell i Panosa	Alcalde
ANGLÈS	Sr. Estanislau Perramon i Reyné	Regidor
ARBÚCIES	Sr. Enric Roca i Fosch	Regidor
BLANES	Sr. Ramon Ramos i Argimon	Alcalde
BREDA	Sr. Jordi Iglesias i Salip	Alcalde
CALDES DE MALAVELLA	Sr. Eduard Àngel i Sánchez	Regidor
LLORET DE MAR	Sr. Arseni Gibert i Bosch	Regidor
MAÇANET DE LA SELVA*	Sr. Antoni Guinó i Bou	Alcalde
RIUDARENES	Sr. Jordi Gironès i Pasolas	Alcalde
RIUDELLOTS DE LA SELVA	Sra. Eulàlia Fàbregas i Julià	Regidora
SANT FELIU DE BUIXALLEU	Sr. Pere Argemí i Borrell	Regidor
SANT HILARI SACALM	Sr. Francesc X. Aguilera i Delgado	Regidor
SANT JULIÀ DEL LLOR I BONMATÍ	Sr. Salvador Gàzquez i Calvo	Alcalde
SANTA COLOMA DE FARNERS	Sr. Antoni Solà i Bohigas	Alcalde
SILS	Sr. Àngel Manuel Pomar i Marín	Regidor
TOSSA DE MAR	Sra. Immaculada Colom i Canal	Regidora
VIDRERES	Sr. Josep Campmajó i Feixas	Regidor
VILOBÍ D'ONYAR	Sr. Lluís Bayer i Brun	Regidor
CONSELL COMARCAL DE LA SELVA	Sr. Joan Puig i Cordon	Conseller

## Osona

ESPINELVES	Sra. M. Dolors Rovira i Castells	Alcaldessa
VIDRÀ	Sr. Josep Anglada i Dorca	Alcalde
VILADRAU	Sr. Albert Roquet i Estorch	Regidor

## Diputació de Girona

Diputació de Girona	Sr. Carles Pàramo i Ponsetí	President
Diputació de Girona	Sr. Pere Maluquer i Ferrer	Diputat
Diputació de Girona	Sr. F. Xavier Corominas i Mainegre	Diputat
Diputació de Girona	Sra. Montserrat Turró i Cabrafiga	Diputada

\* Municipis amb adhesió pendent d'aprovació a la pròxima Assemblea General 24 de gener de 2002.



# **Annex 2**

## **Declaració del Paisatge**





## Annex 2

### Declaració del Paisatge

(aprovada per l'Assemblea General del CILMA en data 23 de juny de 2001)

Els signants d'aquest document, municipis i organitzacions de les comarques de Girona, s'apleguen al voltant d'una proclama i coincideixen a afirmar que:

- els paisatges i el territori que els acull constitueixen un llegat patrimonial de primer ordre, sàviament afaïçonats per la mà de l'home i les activitats tradicionals. De la seva lectura i interpretació es pot conèixer el procés d'ocupació i amotllament de les diferents cultures a la terra que els ha amarats.
- els paisatges agrícoles, forestals, rurals o aquells altres poc alterats per l'empremta humana són font de riquesa ecològica, símbol de qualitat de vida i suport de la biodiversitat.
- els paisatges tradicionals efectuen una important funció social en tant que indrets d'esbarjo i de lleure per una gran part de la població. El seu gaudi i contemplació contribueix a l'equilibri i benestar de les persones, així com també a la cohesió de les col·lectivitats.
- els paisatges de les nostres comarques han esdevingut suport de les activitats terciàries i centres d'interès d'aquells que ens visiten. El seu paper en la bona marxa de l'economia –en general– i de la indústria del turisme –en particular– esdevé fonamental.
- els paisatges naturals o de caràcter agrícola-forestal constitueixen referents col·lectius i símbol d'identitat de la nostra cultura i del país. Catalunya retroba en aquests paisatges les essències i el bressol de la seva història i tradicions més arrelades.
- els paisatges s'articulen damunt del territori mitjançant una xarxa de camins i senders que els donen cohesió i els entrelliguen. El seu manteniment és fonamental, no ja només pel valor patrimonial, sinó també per ser vies d'ús tradicional per a les activitats, i de contemplació i coneixença per als visitants.

Per totes les consideracions que s'han fet, els sotasignants d'aquest document

#### ACORDEN:

**Primer.** Acceptar la definició de *paisatge* que estableix el Conveni Europeu del Paisatge –promogut pel Consell d'Europa–, que ens el descriu com aquella part del territori que és percebuda com a tal per la població, i el caràcter de la qual és el resultat de l'acció de factors naturals i/o humans, així com de les seves interrelacions.

**Segon.** Promoure estratègies i polítiques actives orientades cap a la preservació i gestió dels paisatges amb criteris de durabilitat i potenciació dels seus valors culturals, biològics, estètics i socioeconòmics.

**Tercer.** Coordinar-se amb altres administracions i grups d'interès per tal d'elaborar catàlegs de paisatges –amb la seva caracterització tipològica– d'especial interès, els quals s'identificaran alhora en els respectius àmbits territorials.

**Quart.** Considerar els paisatges dins les polítiques d'ordenació del territori. Això vol dir promoure llur valorització en tant que bé col·lectiu i patrimonial, així com traslladar aquests apreuaments a cadascun dels planejaments urbanístics.

**Cinquè.** Integar també els paisatges dins dels programes de gestió cultural, ambiental, agrícola, social i econòmica dels municipis, així com en totes aquelles polítiques que d'una o altra forma hi puguin incidir.

**Sisè.** Vetllar per la defensa dels paisatges, les persones que els habiten i les activitats socioeconòmiques a les quals donen suport, sempre i quan la convivència sigui harmònica, integradora, sostenible i realci les potencialitats mútues.

**Setè.** Promoure l'inventari, recuperació i manteniment del viari tradicional (camins ramaders, de ferradura, senders...) en tant que xarxa d'interès públic i social. Aquesta s'ha de convertir en la via de penetració i recorregut natural de tots els nostres paisatges.

*Primavera de 2001, en qualsevol punt de les nostres comarques i enmig dels paisatges que s'hi serveixen.*



**Annex 3**  
**Conclusions dels tallers, aprovats**  
**per l'Assemblea General del CILMA**  
**en data 23 de juny de 2001**



### **Conclusions dels tallers, aprovats per l'Assemblea General del CILMA en data 23 de juny de 2001**

#### **L'Agenda 21 de Catalunya. La participació del CILMA en el procés d'elaboració. Aportacions prèvies.**

- 1r. El Consell d'Iniciatives Locals per al Medi Ambient de les Comarques de Girona manifesta el seu interès per participar en el procés d'Agenda 21 de Catalunya. Aquesta voluntat s'ha de traduir en les aportacions de totes i cadascuna de les comarques, així com del conjunt de la demarcació de Girona.
- 2n. En aquest sentit, el Consell d'Iniciatives Locals per al Medi Ambient de les Comarques de Girona promourà la realització de debats i sessions de treball a les diferents comarques, a fi i efecte de recollir inquietuds i d'avançar propostes en bé del seu desenvolupament sostenible.
- 3r. De forma prèvia a aquests debats que han d'aplegar el conjunt de representants polítics, quadres tècnics i agents socials, els membres del CILMA, reunits en Assemblea General, plantegen com a principals problemàtiques i prioritats al conjunt de les comarques de Girona les que segueixen:
  - a) Necessitat d'elaborar un pla de dinamització d'un turisme sostenible al conjunt de les comarques de Girona, que contempli aspectes com la capacitat de càrrega del territori, el subministrament de recursos amb criteris ambientals, accés al transport públic i preservació dels valors paisatgístics.
  - b) Creació d'espais de trobada supramunicipal realment efectius, on poder plantejar temàtiques comunes –àrea urbana de Girona, turisme, transport, urbanisme, energia ... – i possibles línies d'actuació conjunta.
  - c) Manca d'una bona xarxa de transport públic que equilibri el territori i en preservi la degradació paisatgística.
  - d) Absència de criteris urbanístics sostenibles compartits, els quals ajudin a fer compatible les necessitats de creixement dels municipis amb els innegables valors naturals i paisatgístics que acullen.
  - e) Gestió eficaç del recurs aigua, tant pel que fa a la qualitat com a la seva disponibilitat pel consum.
  - f) Foment de l'eficiència del consum energètic i de les energies renovables, com a millor camí per minimitzar l'impacte de les infraestructures que actualment sembla requerir el seu subministrament, així com la reducció en l'emissió de contaminants.

#### **L'Aigua: un recurs de primer ordre, que condiona societats i economies.**

- 1r. Considerar l'aigua com un bé escàs que cal gestionar de forma que es facin compatibles el seu valor ecològic i econòmic, així com que es respecti la seva importància per a la salut de les persones.
- 2n. Sol·licitar a la Generalitat de Catalunya que es doni l'impuls necessari a les Entitats Locals de l'Aigua (ELA) previstes a la legislació catalana. Aquestes són el marc en el qual s'han d'exercir les competències locals d'abastament i sanejament, alhora que han de permetre la participació dels ens locals en la gestió integrada del recurs.
- 3r. El Consell d'Iniciatives Locals per al Medi Ambient de les Comarques de Girona durà a terme un seguiment del desenvolupament de la Llei 6/99 d'organització, gestió i tributació de l'aigua, així com de la creació de les Entitats Locals de l'Aigua. Per això mantindrà informats tots els membres de qualsevol novetat o progrés que es pugui produir. Tanmateix, es demana a l'Agència Catalana de l'Aigua que comuniqui al CILMA tots els passos que es vagin efectuant en relació al desplegament d'aquestes Entitats Locals de l'Aigua.
- 4t. Demanar que la planificació hidràulica catalana reconegui que moltes comarques gironines han deixat de ser excedentàries d'aigua, i que en conseqüència l'assignació dels recursos es reordeni amb el retorn parcial dels cabals del Ter que avui es deriven a la Catalunya metropolitana.



# **Annex 4**

## **Recull de premsa**





# Divuit municipis gironins discuteixen a Sant Feliu de Guíxols sobre l'impacte de la llei del sòl

**JORDI GAMERO**  
Sant Feliu de Guíxols

● Representants de 18 municipis de les comarques gironines es van reunir dijous a Sant Feliu de Guíxols per valorar l'impacte de la nova llei del sòl. La reunió es va convocar en el marc de les jornades de treball que promou la comissió d'infraestructures del Consell

d'Iniciatives Locals per al Medi Ambient de les Comarques de Girona (CILMA), que presideix el regidor de Sant Feliu de Guíxols Josep Amat. Les sessions es van desenvolupar en dues jornades, la primera de les quals va tenir lloc a Olot el passat 5 d'abril.

Les jornades van tenir com a ponent l'advocat

Eduard de Ribot i l'arquitecte i urbanista Benet Cervera, que van exposar la situació jurídica sobre els usos del sòl no urbanitzable després de l'aprovació de la nova llei del sòl. De l'anàlisi de la situació normativa existent es desprèn que la normativa de la Generalitat de 1990 continua sent vigent, atès que la Generalitat té

competències exclusives en matèria urbanística i, per tant, continua sent competència dels municipis definir el model de desenvolupament desitjat, mitjançant els seus plans generals.

Segons Amat, les jornades han servit per donar informació sobre normativa urbanística i reduir l'alarma creada per la nova

llei. Així mateix, han permès orientar les estratègies que cal seguir per assegurar una millor protecció dels espais que pel seu interès paisatgístic, forestal, agrícola o històric, necessiten uns nivells de protecció addicionals que assegurin una protecció del medi més eficient i per tant unes més compensacions més justes.

El Punt (21/04/01)- Sessió sòl

# Al Ter lo que es del Ter

Los ayuntamientos de Girona reclaman reducir el trasvase de agua a Barcelona



en part per la llegada de persones del àrea metropolitana— i la escassetat d'aigua han fet, segons el president del CILMA, Pere Malgouyres, que ja no sea lògic seguir aportant aigua del Ter a Barcelona. "Amb el Ter tant sec com ara, no cal portar aigua a Barcelona", va dir Malgouyres en la reunió general que celebrà la entitat en la Fontana d'Or de Girona.

Los ayuntamientos también solicitarán a la Generalitat que impulse la creación de entidades locales del agua (ELA), mediante las cuales los municipios vecinos puedan gestionar de forma conjunta y autónoma el repa-

**El crecimiento demográfico y la escasez de agua que sufren algunas zonas son los principales argumentos de este acuerdo aprobado ayer**

to y el saneamiento del agua. Esta medida, prevista por una ley del Parlamento de Cataluña, se aprobó el 27 de febrero. Los ayuntamientos de Girona representan el 84% de la población de Girona— es elaborar un catàleg en el que es recopilen los elementos de más interés paisatgístic de cada municipio. Este catàleg servirà para potenciar turísticament una zona i impulsar la protecció.

En esta misma línea, los municipios acordaron dar pasos para recuperar los caminos rurales y los senderos, algo que forman parte del patrimonio cultural de la zona y que a la vez son imprescindibles para que los ciudadanos puedan acceder a los paisajes de más interés y a las zonas rurales.

Según Malgouyres, el objetivo es aprovechar el paisaje que posee la provincia de Girona "para atraer a turistas", y para que los habitantes se identifiquen con su entorno, e

**ALMUDENA MONTAÑO | GIRONA**

Los municipios de Girona han dejado de tener excedente de agua. Al igual que otros municipios que sufren restricciones, los pozos de reserva se están agotando y la calidad del agua empeora por un exceso de salinización. Con estos argumentos, el Consell d'Iniciatives Locals per al Medi Ambient (CILMA) —que agrupa a 175 ayuntamientos de Girona y a les ocells consells comarcals de la província— acordó ayer sol·licitar a la Agència Catalana de l'Aigua que reconegui la urgència de mesures immediates i que retorne parcialment el Ter al mar que actualment es trasvassa des de Catalunya a l'àrea metropolitana de Barcelona.

El creixement demogràfic —projecció

**EL DATO**

### Las amenazas ambientales de Girona

El CILMA aprobó también un documento que recoge las principales preocupaciones ambientales de los municipios representados. El texto señala la necesidad de disponer de un plan de ahorro emergencia para evitar el impacto que supone la proliferación de nuevas infraestructuras y cada vez falta una gestión eficaz del agua para garantizar tanto su calidad como su consumo. Los municipios señalan también como problema la ausencia de criterios urbanísticos comunes que hagan compatibles el crecimiento y la preservación del paisaje. También se indican como carencias la falta de una buena red de transporte público y de un plan de dinamización turística que tenga en cuenta la capacidad de carga del territorio. Este documento servirá de base en los debates que la asociación quiere organizar para rebatir las inquietudes ambientales de cada municipio de Girona. Los trabajos forman parte de la elaboración de la Agenda 21 catalana, un plan impulsado desde la Generalitat para conservar y fomentar el desarrollo sostenible

**ENUTA**

Por un sistema de transmisión, en Girona se va a instalar un sistema de bombeo para mejorar la gestión del agua.

La Vanguardia (24/06/01)- Assemblea

Diària 24/06/01

BICICLETADA PER PROPRI DUA EUROPEU SENSE COTXA

## El carril bici Girona-St. Feliu ha tingut més de 1.000 usuaris diaris aquest estiu

de  
GIRONA

El carril bici entre Girona i Sant Feliu de Guíxols, que segueix l'antiga línia ferroviària del carrilet, ha tingut més de mil nous usuaris diaris durant els mesos d'estiu en la part final del traçat. Enlli Mató, president del Consorci de la Via del Tren, assegura que l'èxit ha superat totes les previsions.

Mató va fer aquestes manifestacions en el transcurs d'una roda de premsa a la seu del Consell d'Iniciatives Locals per el Medi Ambient per valorar el primer any de funcionament de la via vella.

Mató va destacar que es continua treballant en la millora de l'entitat que el precedeix amb la qual gestiona el carril bici Girona-Olot. En aquest sentit va destacar que propiament els Ajuntaments de Salt i Girona es remunten per decidir com es pot fer la unió física dels dos traçats.

D'altra banda, Mató va anunciar la intenció de sol·licitar a la Generalitat que faci un pas a diferent nivell en el projecte de millora de la carretera entre Riudellots a Camà. Aquesta actuació permetria escurçar el traçat del carril bici al seu pas per Camà.

El Consorci prepara per al pro-



Via vella. El carril bici de Girona a Sant Feliu de Guíxols.

per 22 de setembre un acte popular per celebrar el Dia europeu sense cotxes. Sota el lema «A la platja sense cotxe, a peu o amb bicicleta», es prepara una gran bicicletada des de Girona a Sant Feliu. A primera hora del matí, un autobús recollirà totes les persones inscrites i les portarà des de Girona, d'on es partirà en direcció

a Sant Feliu a les nou. Per 500 pessetes, els inscrits tindràn dret a utilitzar aquest autobús, que un cop a Sant Feliu els tornarà a les poblacions d'origen, 7 a un dígit.

El Consorci ha arribat a un acord de col·laboració amb Telsa perquè els usuaris del carril bici puguin carregar la bicicleta als autobusos de línia regular.

Diari de Girona (15/09/01)- Carril bici



El riu Riudaura, al seu pas per Santa Cristina d'Aro, de un dels objectes del projecte de preservació d'espais. / JOAN TORRELLAS

## Sis municipis s'uneixen per recuperar vuit espais d'alt valor natural però sense cap tipus de protecció

**PUBLIABARCA / Girona**  
 Sis municipis de les comarques gironines impulsen conjuntament un projecte per a la conservació de vuit espais d'alt valor natural que no tenen protecció legal i que estan amenaçats per processos de degradació i pel creixement urbanístic. En el projecte, que té un pressupost de 152 milions de pessetes i que serà presentat a la Unió Europea mitjançant el Consell d'Iniciatives Locals per el Medi Ambient (CILMA), hi participen els ajuntaments de Roses, Castell d'Empúries, Sant Feliu de Guíxols, Santa Cristina d'Aro, Castell-Platja d'Aro i Tossa, a més de la Generalitat i la Diputació de Girona. La preservació d'aquests espais, d'una exten-

sió total de 978 hectàrees, es farà a partir de la col·laboració entre els sectors agrari i turístic dels municipis impulsores del projecte. El projecte inclou el corredor de Palau-Saverdera a Mas Fumats, el pla de Roses i el mas Olivà, al terme municipal de Roses; la Mugaeta, a Castell d'Empúries; els torrents de Canyet i de la Coma, a Castell-Platja d'Aro; el riu Riudaura, a Santa Cristina d'Aro; les valls de les rieres de les Comes i Sant Amanç, a Sant Feliu de Guíxols; i els camps de can Garriga i la reclusa de Sant Benet, a Tossa. La recuperació de l'activitat agrícola i el desenvolupament de centres excursionistes, amb un aprofitament per part del sector turístic, centraran les accions.

El Punt (26/09/01)- LIFE

GIRONA

## Proyecto para recuperar ocho espacios naturales para la agricultura y el turismo

ORIOI TORRELLAS

GIRONA. - Ocho espacios naturales de Girona que no tienen ningún tipo de protección ambiental formarán parte del primer proyecto de preservación y conservación de la naturaleza que ha puesto en marcha el Consell d'Iniciatives Locals per el Medi Ambient (CILMA). Son ocho zonas de los municipios de Roses (el corredor de Palau-Saverdera a Mas Fumats, el Pla de Roses y Mas Olivà), Castell d'Empúries (la Mugaeta), Castell-Platja d'Aro (los torrents de Canyet y de la Coma), Santa Cristina d'Aro (el río Riudaura), Sant Feliu de Guíxols (los valles de las rieras de las Comes y de Sant Amanç) y Tossa de Mar (los campos de Can Garriga y la reclusa de Sant Benet).

En total, casi mil hectáreas de terrenos que se hallan en un avanzado estado de abandono de los cultivos y que son motivo de actividades alternativas nada respetuosas con el medio —como una chatarrería— a causa de la falta de protección.

El proyecto del CILMA, en el que



El valle de las rieras de las Comes y de Sant Amanç, en Sant Feliu

colaborarán también los ayuntamientos de las zonas afectadas, la Diputación de Girona, la Generalitat y la Unión Europea, persigue preservar estos espacios de la expansión urbanística y obtener de ellos un rendimiento agrícola y turístico. Con este fin, se negociará con propietarios, agricultores y empresarios turísticos para que los primeros cedan o alquilen sus tierras, los segundos las cultiven con productos típicos de cada zona y los terceros patrocinien esta actividad sirviendo estos productos en sus establecimientos. Asimismo, se recuperarán senderos que recorrerán estos campos de cultivo para el uso turístico, lo que ayudará al sector a desestacionalizar la temporada.

El proyecto tiene un presupuesto de 913.828 euros (unos 152 millones de pesetas), la mayor parte de los cuales se han solicitado de ayudas de la Unión Europea. Las subvenciones comunitarias del programa Life —que ascienden al 50 por ciento del montante global— serán determinantes para el desarrollo del proyecto, según reconocieron ayer sus responsables, que esperan que en un futuro otros municipios se adhieran a esta iniciativa. El primer trabajo a realizar consistirá en detallar el estado actual de todos y cada uno de los ocho espacios a salvaguardar y la mejor figura de protección. ■

La Vanguardia (26/09/01)- LIFE

## Trenta-un pobles més s'afegeixen al Consell d'Iniciatives pel Medi Ambient

**SILVIA BARROSO / Girona**  
 Un total de 31 municipis més es van afegir ahir al Consell d'Iniciatives Locals pel Medi Ambient (CILMA), un organisme per la sostenibilitat promogut per la Diputació de Girona. Fundat el 1999, 125 ajuntaments i els vuit consells comarcals gironins ja formen part del CILMA. Les últimes in-

corporacions es van concertar ahir en l'assemblea anual de l'entitat, que va aprovar la Declaració del Paisatge. Segons el text, el paisatge és un valor fonamental per a la identitat i l'economia catalana i gironina. Per això, els signats es van comprometre a vetllar per la seva conservació i promoure'n una gestió adequada.

El Punt (24/06/01)- Assemblea

■ Es tracta de vuit espais no protegits i dels quals se'n vol treure un rendiment agrícola i turístic

# Sis municipis de la Costa Brava gestionaran espais d'interès natural

■ Girona

Sis municipis de la Costa Brava s'han unit per gestionar vuit espais d'interès natural que no estan protegits, amb un miler d'hectàrees de superfície, i treure'n un rendiment agrícola i turístic, evitant alhora que es degradin i acabin engolits pel creixement urbanístic. Han iniciat aquesta xarxa Roses, Castelló d'Empúries, Sant Feliu de Guíxols, Santa Cristina d'Aro, Castell-Platja d'Aro i Tossa de Mar, va informar Intra-ACN.

El Consell d'Iniciatives Locals per al Medi Ambient (CILMA) presentarà el projecte a la Unió Europea, per tal d'obtenir una subvenció. El pressupost global és de 152 milions de pessetes. Segons va explicar el president del CILMA, Pere Maluquer, aquests vuit espais que inicialment s'inclouen en el projecte són considerats d'alt valor i sense cap protecció, i estan situats a prop dels nuclis urbans i de zones protegides pel PEIN, amb una superfície d'un miler d'hectàrees. L'objectiu de la iniciativa, que ha estat coordinada per l'Associació de Naturalistes de Girona (ANG) i que preveu aplegar en el futur més municipis, és evitar que es degradin i



Les Valls i les Rieres de les Comes i de Sant Amanç, a Sant Feliu de Guíxols, és un dels espais que es vol protegir.

ADJUSTI ENESA

acabin engolits pel creixement urbanístic. El projecte pretén conservar aquests espais a partir d'una estreta col·laboració entre els sectors agrari i turístic dels pobles que hi participen, amb el vist-i-plau dels ajuntaments.

Amb aquest objectiu, les zones agràries que s'hi han inclòs rebran ajudes per recuperar l'activitat agrícola i desenvolupar el conreu ecològic, proporcionant-los un distintiu

de qualitat. Així mateix, els agricultors podran vendre els seus productes en establiments turístics, els quals també disposaran d'un distintiu que acrediti que treballen amb matèria primera de qualitat i originària del seu municipi.

## Repercussió turística

Els impulsors de la iniciativa consideren que tindrà una repercussió

turística important, i amb aquest objectiu es complementarà amb la creació d'itineraris representatius dels diferents paisatges i conreus del litoral mediterrani, com són els olivars, les vinyes, els camps de cereals, les sureres, els aiguamolls i els boscos de ribera. En aquestes rutes, es mostrarà com es porten a terme el tipus de cultiu i l'aprofitament forestal tradicional. En dos dels municipis que s'han afegit al projecte -Roses i Sant Feliu de Guíxols- es crearan ecomuseus que serviran de punt d'informació sobre aquestes zones protegides i oferiran diversos serveis als visitants.

Aquest programa té tres anys de durada, segons va explicar la representant de l'ANG, Marta Picó, i el primer pas és formar un xarxa de reserves agroforestals; llavors s'establiran vincles formals entre els agricultors i els empresaris turístics de les diferents zones. Inicialment, per a promoure l'activitat agrària, se subvencionaran algunes collites, i es crearà una marca de qualitat pels productes conreats a les zones integrades. D'aquesta manera, els agricultors que optin per la producció ecològica, tindran, a més, la distinció que estableix la normativa.

Revenda (1-7/10/01)- LIFE

## Sis municipis de la Costa Brava crearan una xarxa d'espais protegits a la Costa Brava

El Consell d'Iniciatives Locals pel Medi Ambient (CILMA) presentarà a la Unió europea un projecte per preservar i gestionar vuit espais d'interès natural de la Costa Brava. Aquesta iniciativa ha estat impulsada per l'ANG i té un pressupost de 152 milions de pts. El projecte preveu el manteniment de les activitats tradicionals agrícoles o forestals per part dels seus propietaris, o bé de terceres persones que els vulguin explotar amb l'ajut econòmic del sector hotelier del municipi. Els ajuntaments, per la seva banda, innovaran fiscalment la gestió sostenible de l'espai i en garantiràn la seva preservació a nivell urbanístic. Els municipis implicats són Roses, Castelló d'Empúries, Sant Feliu de Guíxols, Santa Cristina d'Aro, Castell-Platja d'Aro i Tossa de Mar

## Incorporaran les Comes i la Vall de Sant Amanç de Sant Feliu al programa Life

JUAN TRILLAS  
Sant Feliu de Guíxols  
● L'Ajuntament de Sant Feliu de Guíxols, amb la col·laboració de l'entitat Ardenya, Patrimoni i Natura, ha presentat una proposta a la Unió Europea per acollir la riera de les Comes i la Vall de Sant Amanç, en el programa Life de Medi Ambient. Aquest projecte, segons el Consell d'Iniciatives Locals per al Medi Ambient

(CILMA), en el qual col·laboren Naturalistes de Girona, vol ser un instrument en l'àmbit de gestió integrada de zones costaneres i protegir espais que es troben sota una gran pressió urbanística i turística; que, en ocasions, conformen zones de connexió entre àrees naturals protegides.

En Life-Medi Ambient al litoral gironí es proposa un finançament a parts

iguales entre la UE i les autoritats locals, i entitats privades participants de la iniciativa.

El Life-Medi Ambient és un programa de la Unió Europea que finança accions experimentals i innovadores, encaminades a la integració de qüestions ambientals en el desenvolupament i l'ordenació de l'ús del sòl, així com la promoció de la gestió sostenible.

El Punt (14/10/01)- LIFE

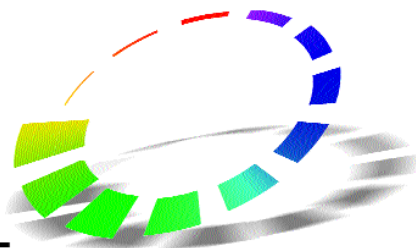
Butlletí ecologista  
(novembre 2001)- LIFE

Amb el suport de:



**Diputació de Girona**





**CONSELL**  
d'**i**niciatives locals  
per al **MEDI AMBIENT**  
de les comarques de Girona

CILMA  
CILMA

- Santa Eugènia, 10, 4t.  
17005 GIRONA
- Tel.: 972 42 61 05  
Fax: 972 42 61 06
- <http://www.cilma.org>  
[cilma@ddgi.es](mailto:cilma@ddgi.es)