



Ajuntament d'Amer

AGENDA 21 LOCAL D'AMER

DOCUMENT II: **DIAGNOSI ESTRATÈGICA**
Juny 2010

Realitzat per:



Amb el suport de:



Diputació de Girona

1. DESCRIPTORS I PERFIL DE L'ÀMBIT D'ESTUDI

2. RESUM DIVULGATIU DE LA MEMÒRIA DESCRIPTIVA

3. CRITERIS GENERALS I REFERÈNCIES CONSIDERATS

4. DIAGNOSI ESTRATÈGICA DE L'ÀMBIT D'ESTUDI

4.1. Integració d'impactes significatius. Aspectes i vectors associats

4.2. Anàlisi de la situació i de la gestió del vector en qüestió

4.3. Normativa vigent

4.4. Punts forts i punts febles. Oportunitats i Amenaces

4.5. Objectius generals per tendir cap a la sostenibilitat en l'aspecte en qüestió

1. DESCRIPTORS I PERFIL DE L'ÀMBIT D'ESTUDI

2. RESUM DIVULGATIU DE LA MEMÒRIA DESCRIPTIVA

3. CRITERIS GENERALS I REFERÈNCIES CONSIDERATS

4. DIAGNOSI ESTRATÈGICA DE L'ÀMBIT D'ESTUDI

1. DESCRIPTORS I PERFIL DE L'ÀMBIT D'ESTUDI

Amer es troba situat a la comarca de la Selva, al nord est de Catalunya. El terme municipal ocupa una superfície de 40,1 km² i limita amb 6 municipis: les Planes d'Hostoles, Sant Aniol de Finestres, Sant Martí de Llémena, Sant Julià del Llor i Bonmatí, la Cellera de Ter i Susqueda.

Segons dades de l'any 2008, la població al municipi és de 2.270 habitants, amb una densitat poblacional de 56,6 (hab/km²).

Amer es troba a 186 metres per sobre el nivell del mar.

Figura 1: Emmarcament geogràfic d'Amer



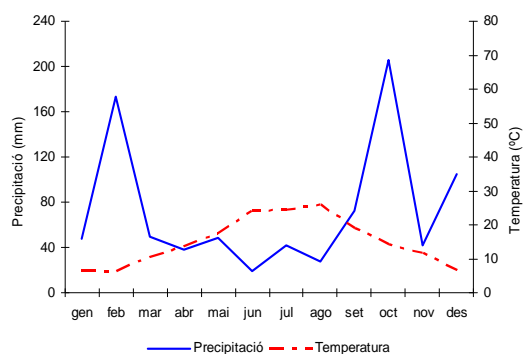
Font: Elaboració pròpia a partir de la cartografia del DMAH

El nucli urbà d'Amer està ubicat a la part central del terme municipal, a la vora del riu Brugent, a la zona més plana. Al voltant del nucli s'hi desenvolupa l'activitat agrícola i industrial, i a la part est i oest s'estén la massa boscosa, amb algunes zones de conreus.

Les infraestructures viàries més importants que travessen el municipi són la C-63, en direcció de sud a nord, de Lloret de Mar a Olot, la carretera local que surt d'Amer i condueix a Sant Martí de Sacalm i la carretera que va de la presa del Pasteral a la de Susqueda, paral·lela al Ter, passant pel veïnat de Lloret Salvatge.

Amer té un clima de tipus mediterrani temperat que es caracteritza per una estació freda, l'hivern, i una de càlida, l'estiu.

Figura 2: Climodiagrama. Any 2003



Font: Elaboració pròpia a partir del servei Meteorològic de Catalunya

El règim de pluges es produeix bàsicament durant la primavera, tot i que durant la tardor també es detecta un increment de les precipitacions. Al llarg dels mesos d'estiu (juny - juliol) es produeix un període de sequera.

Les temperatures mitjanes anuals oscil·len entre els 9°C durant l'hivern i els 22°C a l'època més càlida. Els mesos en què es donen les màximes temperatures són el juny i l'agost, amb 32,9°C i 34,8°C respectivament. I els que representen unes temperatures mitjanes mínimes són el gener i el febrer, amb 6,2°C i 5,4°C sota zero, respectivament.

La humitat relativa mitjana que presenta Amer és relativament elevada al llarg de l'any, amb uns valors d'entre el 70 i 80% durant els períodes més freds (tardor i hivern).

El vent és una altre factor que condiciona la climatologia d'Amer, la mitjana mensual de la velocitat del vent va disminuint, des del gener amb el valor més elevat (2,3 m/s), al desembre (1,2 m/s). Les direccions dominants del vent són SE i NO.

La comarca de la Selva pertany a l'anomenat Sistema Mediterrani, el conjunt muntanyós que es troba situat paral·lel a la costa. En tot el terme municipal d'Amer afloren materials de dues eres geològiques diferents: Cenozoics i Paleozoics. Els materials cenozoics són materials del paleogen i neogen i s'hi distingeixen els dipòsits d'acumulació de materials detrítics i la presència de graves, argiles i llims a la zona central i sud del terme municipal.

Per altra banda, els materials paleozoics fan referència a materials metamorfitzats, sedimentaris i ignis. La Lutita és la roca sedimentària més representativa situada al SO del territori, els esquists i les fil·lites pigallades són les roques metamòrfiques presents al municipi i existeix una intrusió de pòrfir granodiorític, material igni a l'extrem SO del terme municipal.

Amer es troba dins de la unitat geomorfològica del Sistema Mediterrani, dins de la Serralada Prelitoral, en el massís de les Guilleries. El massís es caracteritza per dos blocs, separats per fractures en direcció NO-SO.

En relació al sòl existents al municipi, la vessant oriental correspon al grup Ustorthent, que forma part del tipus Entisòl, a l'igual que el grup Udorthent, situat a l'extrem SO del terme municipal. Aquest tipus de sòl es caracteritza per ser poc evolucionats amb un nivell de desenvolupament d'horitzons escàs o nul que es dona en planes d'inundació o altres dipòsits recents. En general mostren estratificacions però escassa horitzontalitat.

Per altra banda, la zona central del terme correspon a l'Haplumbrept, que juntament amb l'Euthochrept, formen part del tipus Inceptisòl, un sòl amb la mínima representació de desenvolupament d'horitzons. Es caracteritza per tenir un o més horitzons en els quals els materials minerals com carbonats han estat alterats o remoguts però no acumulats fins a un grau significatiu. Es localitzen en zones amb pendents abruptes, zones geomorfològicament recents o amb materials resistents.

El municipi d'Amer pertany a la conca hidrogràfica del Ter. El riu Ter limita el terme municipal pel sud, amb la Cellera de Ter i Sant Julià del Llor i Bonmatí. El nucli urbà és travessat pel riu Brugent el qual desemboca al riu Ter, al peu de l'actual presa del Pasteral. El riu Brugent, al seu pas pel municipi d'Amer, rep les aigües de molts torrents, com el Torrent de Can Catau, el del Castell, el de Pinyana, de la Blanquera i d'Oliveres entre altres.

Al terme es localitza la massa d'aigua subterrània del **Montseny-Guilleries**, amb una extensió total de 614 km², dels quals afloren 547 km². La massa està limitada geogràficament per la Serralada Prelitoral Catalana, limitada al sud i a l'oest per l'aqüífer al·luvial de la Tordera, a l'est per la riera de Santa Coloma i la riera d'Osor, al nord pel Ter i al nord-oest per la riera Major. Comprèn majoritàriament tot el massís del Montseny i les Guilleries, d'on rep la denominació.

La litologia dominant són els granits del paleozoic i les característiques hidràuliques dominants són aqüífers lliures i confinats amb predomini dels lliures, amb una circulació dominant de tipus porós. La tipologia predominant de relació superficial són els cursos, predominantment, afluents i sense zones humides dependents.

I també hi ha la massa d'aigua **Baixa Garrotxa** definida per un conjunt d'aqüífers de naturalesa fonamentalment vulcanosedimentària i al·luvial que s'emmarquen en el domini de les unitats geomorfològiques de la cubeta o fossa de la Garrotxa i la serralada Transversal Catalana.

1. DESCRIPTORS I PERFIL DE L'ÀMBIT D'ESTUDI

2. RESUM DIVULGATIU DE LA MEMÒRIA DESCRIPTIVA

3. CRITERIS GENERALS I REFERÈNCIES CONSIDERATS

4. DIAGNOSI ESTRATÈGICA DE L'ÀMBIT D'ESTUDI

2. RESUM DIVULGATIU DE LA MEMÒRIA DESCRIPTIVA

1. ANÀLISIS DEL TERRITORI

L'ús del sòl predominant és el forestal

- El municipi d'Amer es caracteritza pel seu caràcter forestal.
- Els usos del sòl principals del municipi són:
 - *Forestal* (85,98%): Representat per boscos d'esclerofil·les (45,15%), boscos de caducifolis (22,62%), boscos d'acidifolis (7,02%) i bosquines i prats (10,07%).
 - *Agrícola* (11,84%): Ha patit un retrocés donat que els conreus han estat substituïts per noves àrees urbanes, forestals o abandonats.
 - *Urbà* (1,85%): Inclou la superfície urbanitzada i les zones industrials i el comerç. El creixement del sòl urbà s'ha mantingut estable en el darrer període.
- Les alternances del sòl forestal i agrícola converteix el terme municipal d'Amer en un mosaic territorial que atorga al paisatge un important valor ecològic i paisatgístic, augmentant la biodiversitat i riquesa del territori.
- La zona oest d'Amer presenta pendents superiors al 20%, coincidint amb el Serrat de les Saleres Velles
- La zona central del municipi, de nord a sud, presenta la topografia menys acusada, amb pendents del 10% o inferiors, especialment a la plana del riu Brugent.

Planejament directriu que afecta al municipi d'Amer

- *Pla Territorial General de Catalunya (1995)*
- *Plans Territorials Parcial de les comarques gironines (aprovació inicial)*
- *Text Refós de les Normes Subsidiàries (2006)*

Text Refós de les Normes Urbanístiques de les Normes Subsidiàries d'Amer

El planejament general que regeix el municipi són les Normes Subsidiàries de Planejament d'Amer aprovades l'1 d'abril de 1987. Posteriorment, l'Ajuntament va tramitar un seguit de modificacions puntuals que afecten la normativa i s'aprova el Text Refós de les Normes Subsidiàries de Planejament publicat a l'octubre del 2006.

Les Normes Subsidiàries d'Amer, instrument d'ordenació integral

Les NNSS d'Amer tenen en compte:

- Desenvolupar el municipi a partir d'un creixement compacte i moderat, evitant l'ocupació innecessària del sòl, tot i que existeix la urbanització Solivent de grans dimensions i volum.
- Dotar de sòl industrial amb superfície necessària per absorbir la possible demanda existent.
- Adequar els límits dels àmbits del sòl urbanitzable als límits naturals configurats pel riu.

Amer compta amb elements patrimonials d'interès

- *Elements inclosos a l'Inventari del Patrimoni Arquitectònic de Catalunya*
 - Vila Vella d'Amer
 - Torre de Roca-Salva
 - Castell d'Estela
- *Elements inclosos a l'Inventari del Patrimoni Arqueològic de Catalunya*
 - Balma de la Xemeneia
 - Cau Negre de Sant Roc
 - Monestir de Santa Maria d'Amer
 - Puig d'Alia
 - Sant Climent

Gran diversitat de rutes que passen per Amer

Algunes de les rutes que passen pel municipi són:

Rutes a peu

- Les ermites
- La Volta al Mont
- Font Picant
- La Volta al Terme

Rutes en bicicleta

- Santa Brígida
- Bonmatí
- Sant Pere Màrtir
- Els Pantans
- Ruta del Carrilet, una de les principals vies verdes del Principat que uneix Girona amb Olot, connectant els municipis de Bescanó, Sant Julià de Llor i Bonmatí, Anglès, la Celler de Ter, Amer, Les Planes d'Hostoles, Sant Esteve d'en Bas i Les Preses.

2. BIODIVERSITAT I PAISATGE

El 98,5% dels usos del sòl d'Amer són d'ús forestal

Usos del sòl:

TIPUS DE SÒL	ÀREA 2002 (Ha)
Aigua continental	28
Bosc d'aciculifolis	274
Bosc de caducifolis	883
Bosc d'escleròfil·les	1763
Bosquines i prats	393
Conreus herbacis de regadiu	4
Conreus herbacis de secà	322
Fruiters de regadiu	29
Fruiters de secà	108
Nuclis urbans	32
Sòl amb vegetació escassa o nul·la	44
Urbanitzacions	26
Zones industrials i comercials	15
TOTAL	3919

Font: ICC

Espècies vegetals més significatives

- *Espais forestals*: La comunitat més nombrosa són els alzinars de terra baixa amb una ocupació del 45,15% del total del territori.
- *Espais agrícoles*: L'espècie vegetal més important és el conreu herbaci extensiu de secà 32,2 Ha (equivalent al 8,25%).
- *Zones humides i bosc de ribera*: A Amer la presència de bosc de ribera té una baixa representació formada per Salgars i Vernedes (6,85 i 10,53 Ha respectivament)

Fauna

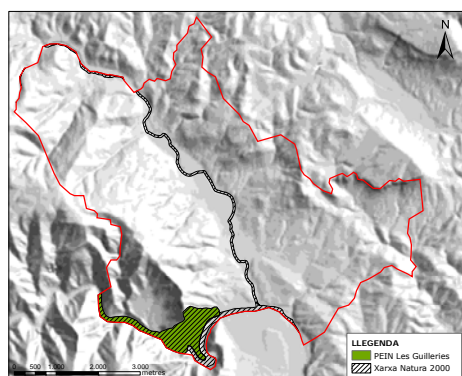
La fauna que hi ha al municipi és típica de la mediterrània. En general, es poden trobar espècies comuns a les comarques gironines.

I també hi ha espècies de fauna d'estricta protecció que es troben dins del PEIN de les Guilleries.

Els Espais d'Interès Natural a l'entorn d'Amer

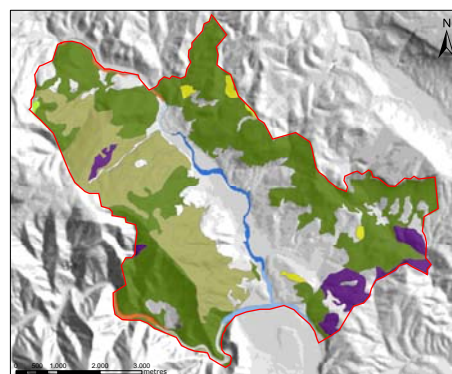
Els Espais d'Interès Natural inclosos al municipi d'Amer:

- EIN Les Guilleries
- Xarxa Natura 2000, Les Riberes del Baix Ter, el Riu Brugent i les Guilleries



Font: ICC

Els Hàbitats d'Interès Comunitari inclosos al municipi d'Amer: Els espais més abundants són els alzinars i carrascars amb una superfície de 1749,4 Ha i les castanyedes amb 743,79 Ha.



LLEGENDA
HÀBITATS D'INTERÈS COMUNITARI

	Alzinars i carrascars
	Castanyedes
	Costers rocosos calcaris amb vegetació rupícola
	Pinedes mediterrànies
	Prats medieuropeus, seminaturals
	Rius amb vores llofoses
	Rius de terra baixa i de la muntanya mitjana
	Rius mediterranis permanents
	Suredes
	Vernedes i altres boscos de ribera afins

Font: ICC

3. RISCOS AMBIENTALS

Amer amb un grau de dany greu en cas de terratrèmols

- El municipi d'Amer es localitza a la zona 4, segons la zonificació sismotectònica
- La intensitat sísmica és igual o superior a VII en l'escala MSK, amb un període de 500 anys
- L'evolució històrica dels terratrèmols a Amer daten que des de l'any 1427 al 1921, hi hagut diferents sismes amb intensitats

Tenint en compte el grau de perillositat i de vulnerabilitat del municipi davant dels episodis sísmics es considera que Amer es troba dins d'una zona de risc sísmic elevat, pel que fa al context català i tenint en compte l'evolució històrica de terratrèmols.

Risc d'inundació al municipi d'Amer

Les zones amb més risc d'inundació són els marges del riu Brugent a la zona més propera del nucli antic, amb inundacions greus i a la zona del Pla de les Malloles que inundaria la zona d'hortes, els camps de conreus i les plantacions.

Risc geològic i d'erosió

El risc geològic més important del terme municipal d'Amer és el moviment de vessants, principalment al sud oest, la continuació del Serrat de les Saleres Velles, ja que és una de les zones amb els pendents més acusats, superiors al 20% de desnivell.

L'erosió del sòl a les àrees amb pendents més suaus es dona a les zones properes a la riba del riu Brugent, on poden tenir lloc períodes d'avinguda.

Risc alt d'incendi forestal

El municipi d'Amer està catalogat com a municipi d'alt risc d'incendi donada l'elevada ocupació que representen els boscos (98%) sobre la superfície del terme municipal i la zona de clima on es localitza.

Les àrees on el risc és més elevat es concentren, en gran part a la zona sud del terme municipal, coincidint en zones de masses boscoses.

Pla de Protecció Civil Municipal i Plans d'Emergència d'Amer

El municipi d'Amer disposa de:

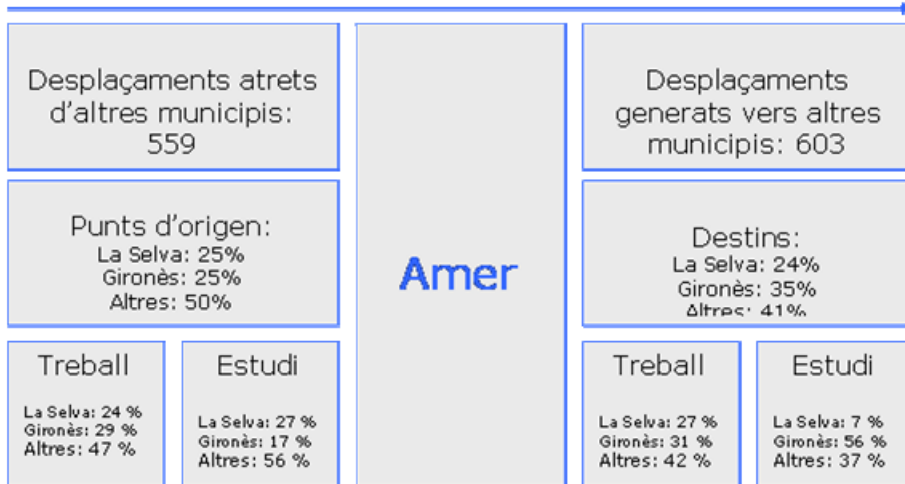
- El Pla de Protecció Civil Municipal d'Amer (PPCM), aprovat pel ple a l'octubre del 2008 i elaborat a partir d'un conveni entre l'Ajuntament i la Universitat de Girona.

Actualment, Amer només disposa del PPCM i del document bàsic, i no s'ha elaborat cap Pla d'Emergència. Segons el Document Bàsic, el municipi d'Amer està obligat a elaborar el Pla Especial d'Emergències per a Sismes (SISMICAT).

4. MOBILITAT

Amer, suau exportador de desplaçaments

Desplaçaments intermunicipals d'Amer, 2001



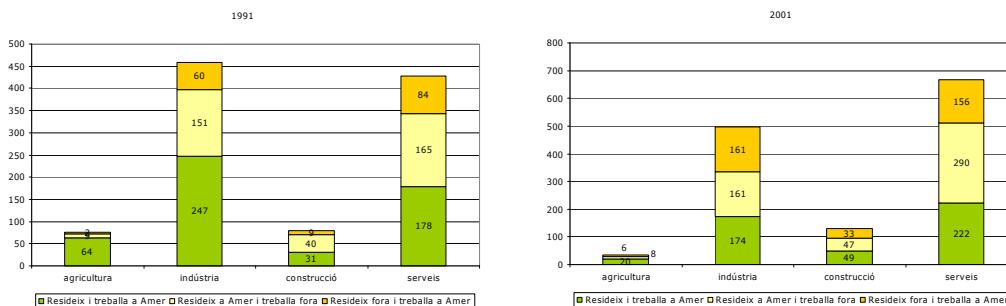
Font: IDESCAT

C-63, eix principal de comunicacions

Codi i punt	Recorregut dins del terme municipal (Km)	IMD	% pesants	Any aforament
C-63 (d'Anglès a la Vall d'en Bas) (Pk 51,9)	6,6	2.358	-	2004

Augment dels desplaçaments externs (tant d'entrada com de sortida)

Evolució dels desplaçaments per motius laborals (1991-2001)



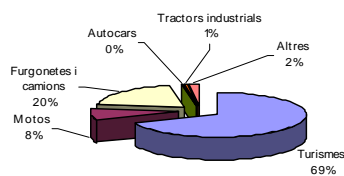
Font: IDESCAT

Els desplaçaments provinents o que tenen com a destí un nucli extern han augmentat de manera considerable en el període de 1991 al 2001. Els desplaçaments cap a altres poblacions ha augmentat molt en el sector serveis, mentre que els desplaçaments d'altres poblacions cap a Amer han augmentat en el sector industrial en detriment dels desplaçaments cap aquest sector des de dins el municipi.

Augment de la quantitat de vehicles al municipi

Distribució de la tipologia de vehicles a Amer (2007):

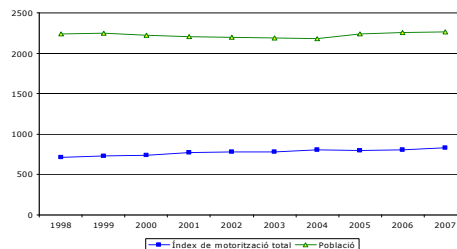
Distribució de la tipologia de vehicles, 2007



Font: IDESCAT

Índex de motorització al municipi:

Índex de motorització total i increment de població



Font: IDESCAT

Transport col·lectiu i trànsit mixte al centre

Transport públic intermunicipal amb diverses rutes de pas per Amer:

- Amer – Girona
- Amer – Olot
- Amer – Lloret de mar (horari d'estiu)
- Amer – UAB

Amer no disposa de carril bicicleta intraurbà, aquest però és innecessari per la mida i les característiques urbanístiques de la població. El municipi disposa de diversos camins pels que és segur circular a peu o en bicicleta, el més utilitzat és el tram de Via Verda supramunicipal que va de Girona a Olot.

La convivència entre els desplaçaments peatonals i automobilístics genera algunes problemàtiques en el casc antic bàsicament degut a l'amplada reduïda de les voreres.

Falta d'aparcament al centre urbà

Degut a les característiques urbanes del centre urbà, Amer presenta un dèficit d'aparcament intern. Aquest fet però no genera una gran conflictivitat, ja que als carrers de construcció més moderna ja hi ha prou espai per aparcar. Aquests carrers es troben a una distància relativament curta del centre.

5. BALANÇ DE L'AIGUA

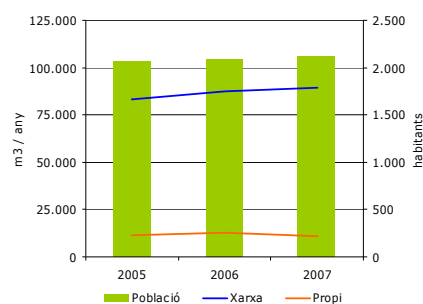
La xarxa d'abastament i distribució satisfà la demanda de la població

- **Captació:** La totalitat de les aigües d'abastament provenen de captacions municipals subterrànies.
- **Potabilització:** Injecció de clor gasós abans d'entrar al dipòsit d'emmagatzematge.
- **Emmagatzematge:**
 - Polígon industrial: Dipòsit d'aigües pluvial de 500 m³ de *Can Xera*.
 - Municipi: Dos pous d'emmagatzematge de 10.000 m³ situat a les Feixes de la Berenguera.
 - Urbanització Solivent: Dipòsit de 45 m³ situat a *Can Ruiec*.
 - Sector Agapitu: Dipòsit de 100 m³ situat a Agapitu, que també rep aigua dels pous i un altre dipòsit de 150 m³ a la Colònia
- **Distribució:**
 - Polígon industrial: Abastament per fonts pròpies.
 - Municipi: Grup de reducció pressió situat al Parc de Bombers d'Amer mitjançant canonades de PVC i polietilè.
 - Urbanització Solivent: Distribueix per gravetat mitjançant canonades de PVC i polietilè.
 - Sector Agapitu: Per gravetat o mitjançant grups de pressió, segons les necessitats de càrrega hidràulica dels nuclis abastats. Totes les canonades de la xarxa de distribució són de PVC o de polietilè.
- **Entitat de Gestió:** PRODAISA, S. L.

Consum domèstic en augment

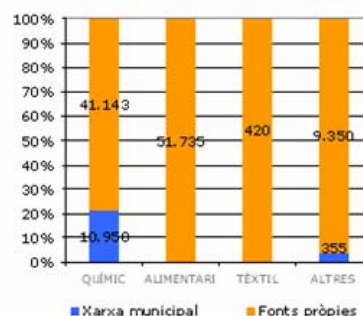
- **Xarxa:**
 - El consum d'aigua domèstica ha augmentat de manera proporcional a l'augment de la població i es realitza bàsicament a través de la xarxa d'abastament.
 - Segons dades de PRODAISA S.A., el consum d'aigua de xarxa a l'any 2008 ha estat de 150.234 m³. Tenint en compte la població d'Amer, s'obté una ratio de consum de 184 litres per habitant i dia. Per sota dels 240 litres per habitant i dia de mitjana catalana.
 - El consum industrial del municipi d'Amer és important i utilitza fonamentalment fonts pròpies per a l'abastament.
- **Fonts pròpies:**
 - El 42,8% del consum de fonts pròpies és destinat al sector primari.
 - Amer disposa de 30 pous segons l'ACA, d'aquests el 67% és destinat a abastament.
 - L'ús agrícola i ramader de l'aigua provenen de fonts pròpies.

Evolució consum d'aigua per a ús domèstic



Font: Elaboració pròpia

Consum d'aigua industrial, 2008



Font: Elaboració pròpia

Bon nombre de fonts al terme municipal

- El municipi d'Amer disposa d'un bon nombre de fonts. Algunes de les fonts d'Amer tenen unes característiques que les fan peculiars, dintre aquest grup trobem bàsicament les fonts picants a l'oest del riu Brugent, per ser fonts amb continguts elevats de CO₂.

Manca de depuració de les aigües

- La xarxa de sanejament municipal és de tipus unitària, pel que no separa les aigües pluvials i residuals.
- Gairebé tots els habitatges, moltes de les activitats industrials i els equipaments municipals es troben connectats a la xarxa de clavegueram.
- El municipi d'Amer no disposa d'estació depuradora d'aigües residuals (EDAR). Actualment les aigües residuals del municipi s'aboquen al riu.
- El Pla de Sanejament d'Aigües Residuals Urbanes (PSARU) per al període 2006 – 2008 preveia la construcció d'una EDAR i col·lectors per al nucli de la Colònia Hidroelèctrica del Pasteral i la seva connexió amb el municipi. Les obres però, no s'han iniciat en data d'avui.

6. CONTAMINACIÓ ATMOSFÈRICA

La qualitat de l'aire és bona

- Segons l'Índex Català de la Qualitat de l'Aire (ICQA) Amer mostra una qualitat excel·lent.
- La vulnerabilitat, entesa com un risc d'exposició de la població als contaminants atmosfèrics, és molt baixa per a partícules (PST), CO i SO₂.

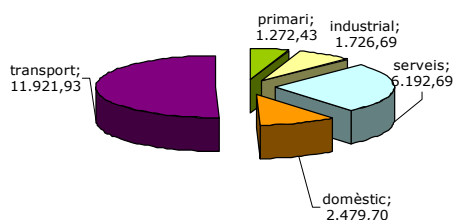
Les emissions de GEH són les que contribueixen al canvi climàtic

L'emissió de gasos d'efecte hivernacle (GEH) incideixen sobre l'escalfament global de la Terra.

Emissions GEH totals (2007): 23.593,44 Tn CO₂eq.

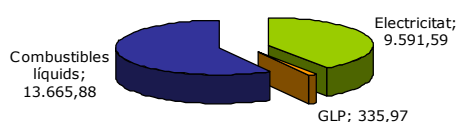
El sectors que més emissions GEH generen són l'industrial i el transport. La font que més emissions genera és l'electricitat seguida dels combustibles líquids.

Emissions TCO₂eq per sectors



Font: Elaboració pròpia

Emissions TCO₂eq per fonts



Font: Elaboració pròpia

Les emissions generades per habitant són de 10,41 t CO₂eq/hab. Es un valor dels més alt dels municipis del Ter Brugent.

7. SOROLL

Falta d'ordenança municipal de sorolls

El municipi d'Amer no disposa de cap estudi d'acústica del municipi. Tampoc consta que hi hagi cap ordenança governativa que reguli els aspectes acústics.

El municipi d'Amer disposa del Mapa de Capacitat Acústica proposat pel Departament de Medi Ambient i Habitatge. Aquest està pendent d'aprovació per part de l'Ajuntament.

La C-63 com a font de problemes de soroll

- *Fonts puntuals:* Solen ser focus fixes, inclou aquells sorolls procedents de la indústria, el comerç, els locals públics, les obres i les activitats i esdeveniments puntuals al carrer. La indústria seria la màxima productora de contaminació acústica, però aquesta es troba concentrada bàsicament en els polígons industrials ubicats a l'exterior del municipi.
- *Fonts veïnals:* Són les fonts produïdes dins l'habitatge i que tenen una propagació entre habitatges contigus. Aquestes fonts es concentren en lloc de gran densitat urbana, com ara el centre urbà.
- *Fonts en línia:* Són les fonts mòbils, les que provenen del trànsit de vehicles. A Amer és la C-63 la considerada per la població com a principal font de soroll del municipi. La proximitat d'aquesta als habitatges del municipi i la important càrrega de vehicles que hi circula poden provocar molèsties veïnals, fonamentalment en hores nocturnes.

Mapa de Capacitat Acústica d'Amer, 2004

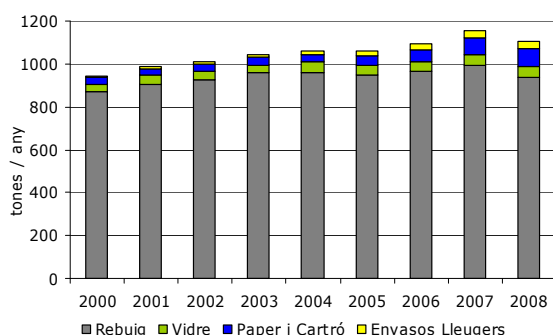


Font: DMAH.

8. RESIDUS

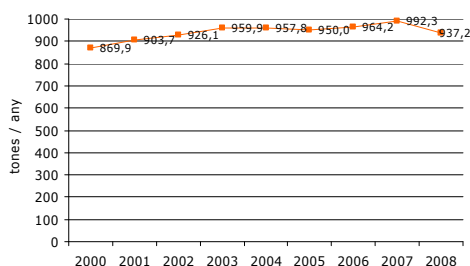
Augment dels residus generats al municipi d'Amer

Evolució de la generació de residus municipals a Amer:



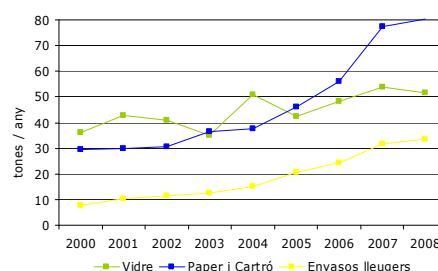
Font: Agència Catalana de Residus

Evolució de la generació del rebuig:



Font: Agència Catalana de Residus

Evolució de la generació de la fracció segregable:

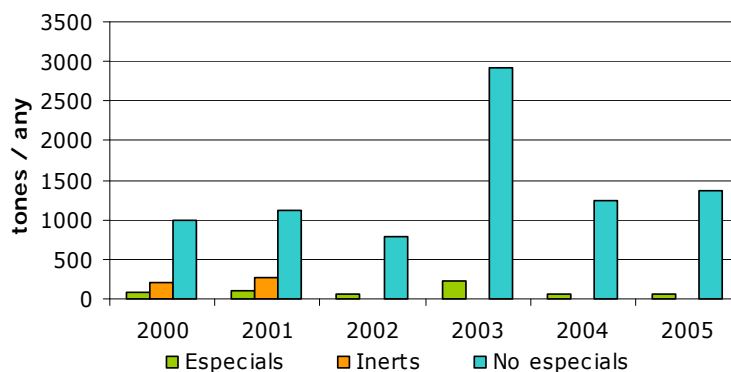


Font: Agència Catalana de Residus

El 95,3% dels residus industrials són No Especials

- Hi ha 13 activitats donades d'alta com a productors de residus.
- El municipi d'Amer concentra el 2,2% dels productors de residus industrials de la Selva.
- La valorització externa, tractament del residu per una empresa externa, amb un 33,6%, producte dels residus generats per la tipologia d'empreses.

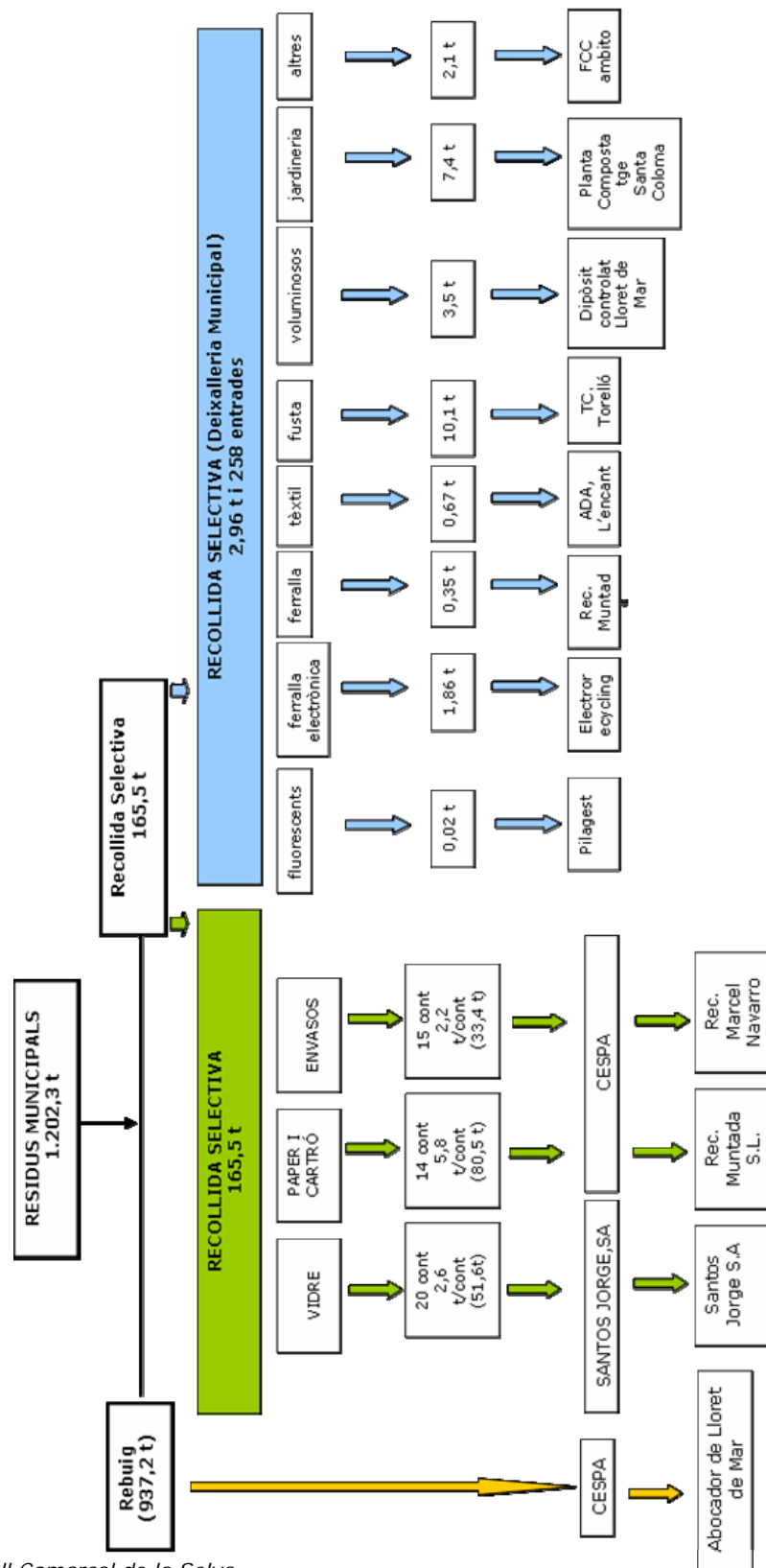
Evolució dels residus industrials generats



Font: Agència Catalana de Residus

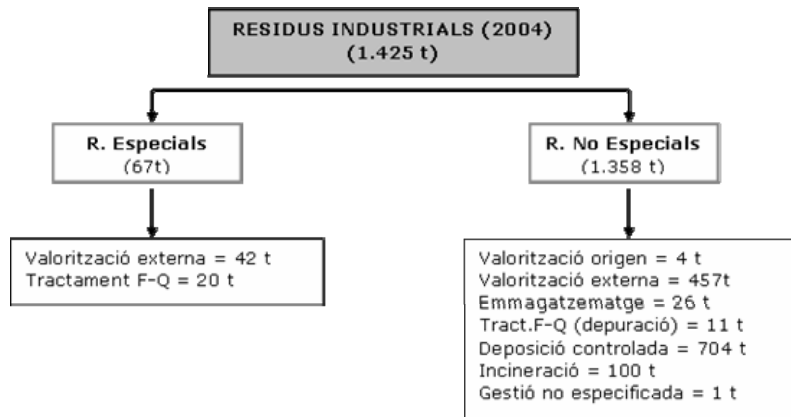
El Balanç dels Residus i la intervenció dels diferents gestors en el tractament dels residus a Amer

- Balanç de residus municipals:



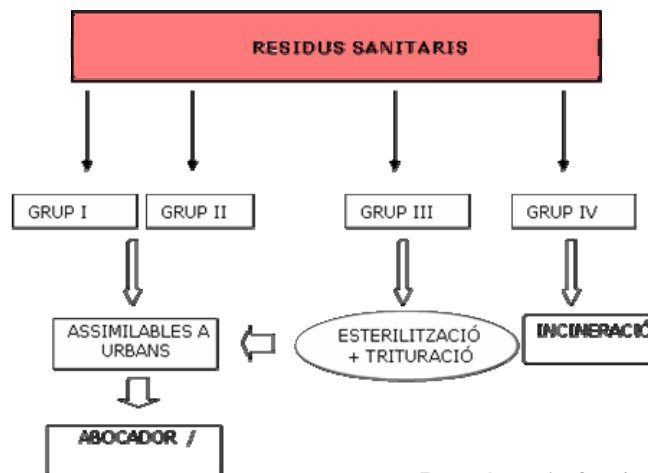
Font: Consell Comarcal de la Selva

▪ **Balanç de residus industrials (2004):**



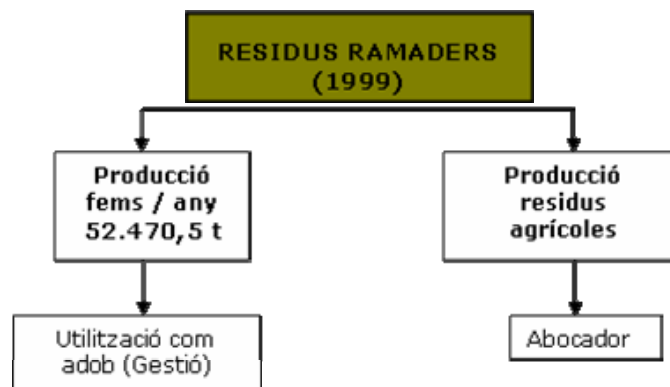
Font: Agència Catalana de Residus

▪ **Balanç de residus sanitaris:**



Font: Agència Catalana de Residus

▪ **Balanç de residus ramaders:**



Font: IDESCAT

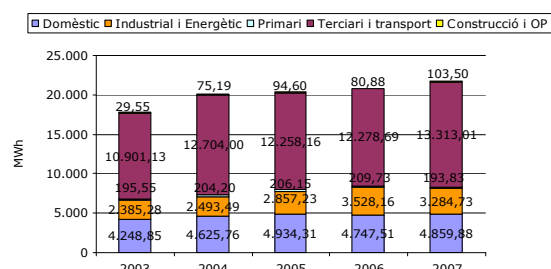
9. ESTRUCTURA ENERGÈTICA

Amer compta amb estructures de generació elèctrica

- Línies elèctriques:
 - 110 kV: passa per l'extrem SO del municipi, seguint el límit del terme municipal.
- Centrals hidroelèctriques: Central hidràulica de 47 kW.
- Xarxa de gas canalitzat: no n'hi ha.
- Gasos líquids de petroli: hi ha subministrament de gas propà pels habitatges del municipi gràcies a dos dipòsits i a una xarxa de distribució.
- Combustibles líquids: hi ha una estació de servei AMER S.L. ubicada a la carretera C-63 Km 48, just a la sortida del poble direcció Olot.
- Telefonia mòbil: Antena de telefonia mòbil pertanyent a la companya Vodafone.

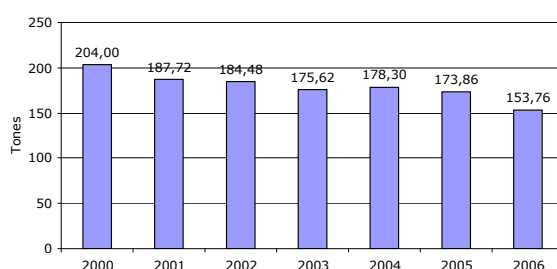
Principals fonts d'energia d'Amer

Evolució del consum elèctric per sectors



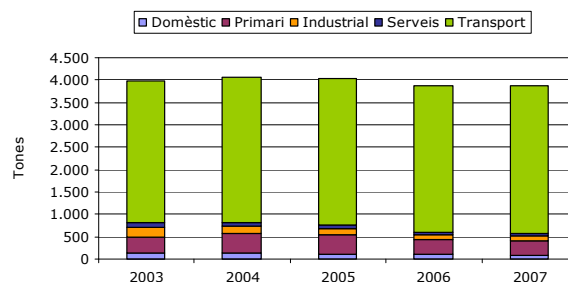
Font: ICAEN

Evolució del consum de GLP



Font: ICAEN

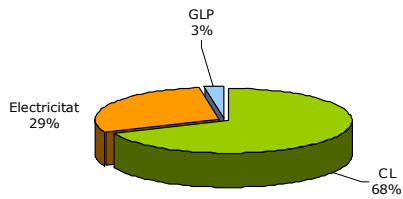
Evolució del consum de CL per sectors



Font: ICAEN

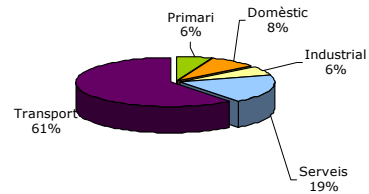
El major consum d'energia correspon als combustibles líquids pel transport

Consum total d'energia per fonts



Font: ICAEN

Consum total d'energia per sectors



Font: ICAEN

Gestió energètica municipal millorable

- Manca un control dels consums energètics de l'enllumenat, els semàfors i dels equipaments municipals.
- Amer té un flux lumínic de 5.000 a 10.000 klm, un valor mig dels municipis del Ter Brugent.

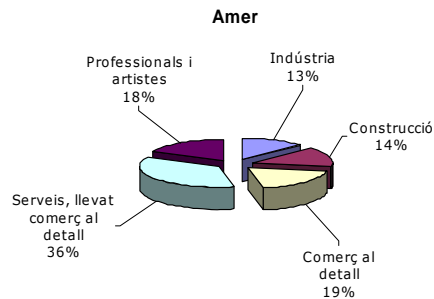
Bones iniciatives en mesura d'eficiència energètica

- Ús energies renovables: No hi ha instal·lacions d'energies renovables al municipi.
- Mesures d'eficiència energètica: s'han dut a terme diferents iniciatives per part de l'Ajuntament com a mesures d'eficiència energètica al municipi
 - Redacció de 4 projectes per la millora de l'enllumenat públic
 - Seguiment del Codi Tècnic de l'Edificació i el decret 21/2006 sobre l'ecoeficiència als edificis.
 - Reutilització de l'aigua de reg de la gespa del camp de futbol.

10. ASPECTES ECONÒMICS

Sector serveis com a sector d'activitat principal

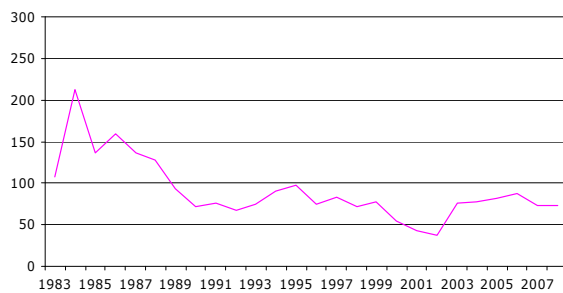
Nombre d'establiments, d'empreses i professionals per sectors d'activitat



Font: IDESCAT

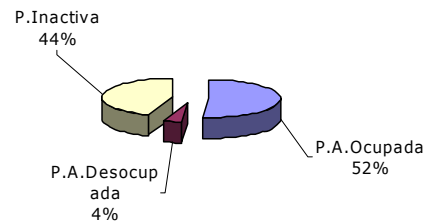
Taxa històrica d'atur decreixent

Evolució taxa d'atur



Font: IDESCAT

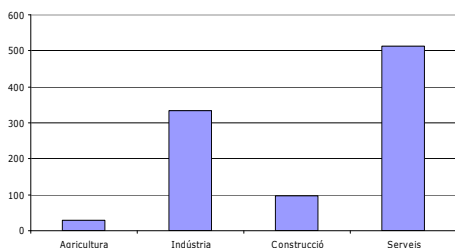
Distribució de la població activa (2001)



Font: IDESCAT

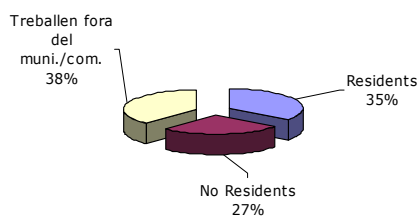
El sector terciari i l'industrial són el destí majoritari de l'ocupació

Ocupats per sectors (2001)



Font: IDESCAT

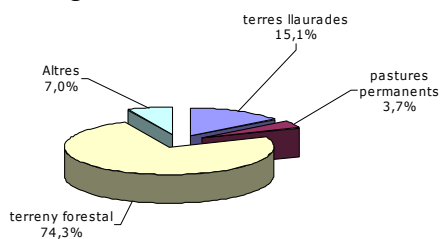
Localització dels ocupats (2001)



Font: IDESCAT

Sector primari en decreixement

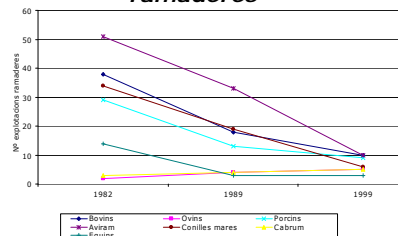
Distribució de la superfície agrària (1999)



Font: IDESCAT

La superfície agrària ha vist reduïda la seva superfície aproximadament a la meitat. Aquesta reducció s'ha donat en tots els àmbits de superfície agrària (terres llaurades, pastures, terreny forestal destinat a sòl agrari, etc.).

Evolució del nombre d'explotacions ramaderes



Font: IDESCAT

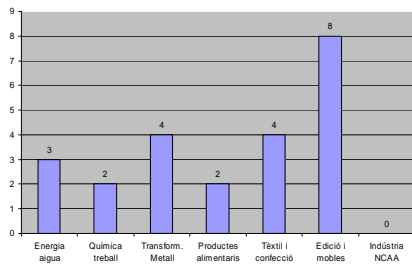
Les explotacions ramaderes han vist molt reduït el seu nombre amb el temps, però això no implica que disminueixi també el nombre de caps de bestiar. Es dona una intensificació en poques explotacions ramaderes.

Gestió de boscos:

- Un total de 25 finques privades fan un aprofitament forestal amb espècies de plàtan, pollancre, pinastre alzina, etc.
- Només una finca fa aprofitament del suro.

Sector industrial variat

Establiments d'empreses industrials per branques d'activitats (2002)



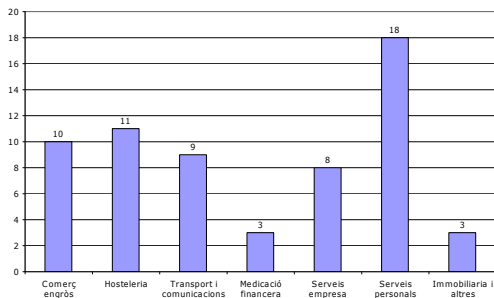
Font: IDESCAT

Les explotacions industrials es concentren bàsicament a les zones industrials construïdes fora del nucli urbà. La varietat en la tipologia d'activitats industrials és alta. El sector farmacèutic no té un pes important en el nombre d'empreses però té implantada a la zona una gran indústria (Hipra).

L'Ajuntament disposa d'un llistat dels establiments industrials legalitzats que disposen de llicència ambiental. Hi ha 4 indústries i 11 granges.

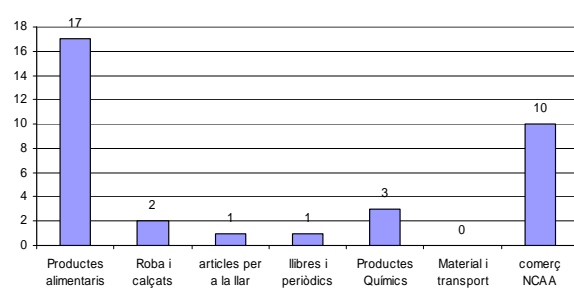
El sector serveis és la principal activitat econòmica (55%)

Establiments d'empreses de serveis per branques d'activitats (2002)



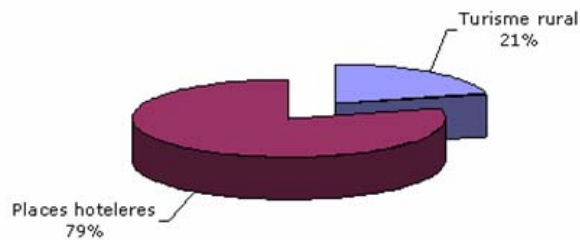
Font: IDESCAT

Establiments d'empreses de comerç al detall (2002)



Font: IDESCAT

Amer disposa d'un total de 43 places turístiques (2009)

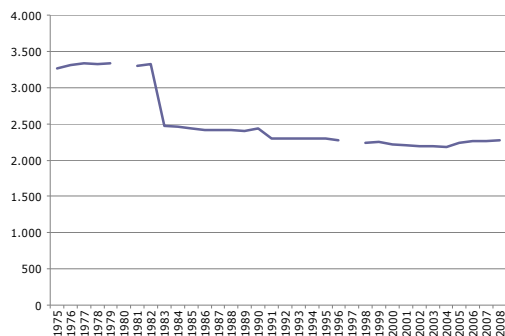


Font: IDESCAT

11. ASPECTES SOCIALS

Població equilibrada amb tendència a l'envelliment

Evolució de la població



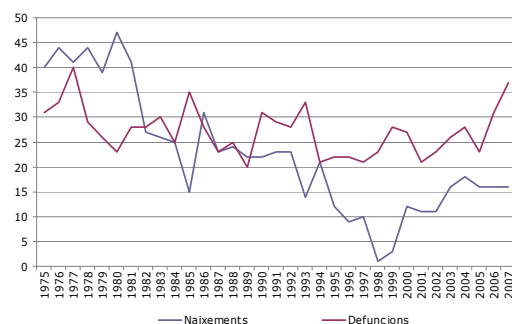
Font: IDESCAT

Distribució de la població per sexe i edat



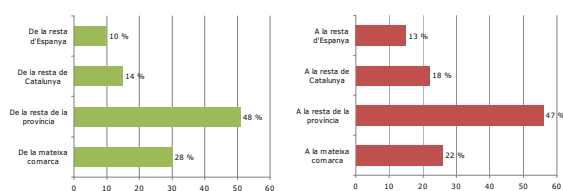
Font: IDESCAT

Creixement natural



Font: IDESCAT

Immigració → Amer → Emigració

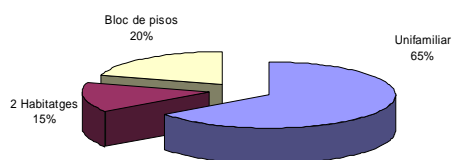


Font: IDESCAT

Predomini de l'habitatge unifamiliar per compra

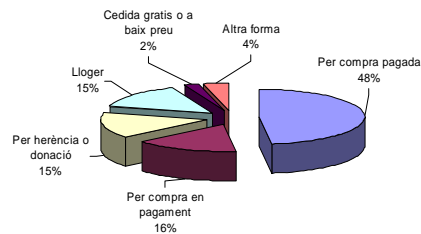
- El 65% de l'habitatge és unifamiliar i el 64% dels habitatges han estat concedits per compra, ja estigui pagada o en procés.

Tipus d'habitatges principals (2001)



Font: IDESCAT

Habitatges segons règim de tinència (2001)



Font: IDESCAT

Xarxa de Serveis Socials i Sanitaris problemàtica

Serveis sanitaris

- Consultori mèdic

Serveis socials (conveni de col·laboració amb CC la Selva)

- Serveis Bàsics d'Atenció Primària (SSAP)
- Servei d'Ajuda a Domicili (SAD)
- Servei de Teleassistència
- Servei de transport adaptat
- Consell Consultiu de la Gent Gran

Problemàtiques social detectades

Els casos nous tractats a l'EBASAP d'Amer durant el 2008 han augmentat fins a 150.

Necessitat de millora sanitària

Segons l'opinió de la població d'Amer, els serveis sanitaris són millorables. El dispensari mèdic és insuficient per a l'atenció de la població i la construcció d'un Centre d'Assistència Primària i un Centre de Dia o un geriàtric al terme milloraria en bona part l'oferta sanitària del municipi.

Oferta educativa adequada i competent

Ensenyament reglat

- Escola d'Educació Infantil "El Carrilet"
- CEIP Gaspar de Queralt
- IES Castell d'Estela, especialització artística

Ensenyament no reglat

- El municipi compta amb diverses entitats que realitzen formació no formal (activitats extraescolars, etc.).

Gran nombre d'entitats i oferta d'esdeveniments culturals

Entitats: hi ha 35 entitats que desenvolupen diferents activitats de caire divers (temàtica esportiva, social, educativa, cultural i d'altres temàtiques).

Oferta cultural: hi ha una bona varietat en l'oferta d'activitats festives.

Participació ciutadana: El municipi d'Amer no ha realitzat cap procés de participació ciutadana fins a les jornades de participació promogudes per la redacció de l'Agenda 21 local. Actualment Amer no disposa del mecanisme per a la realització de participació ciutadana. Cal a dir que l'Ajuntament té a disposició dels ciutadans una bústia de suggeriments.

Equipaments municipals

- Esportius
 - Camp de futbol
 - Pavelló municipal d'esports
 - Pista de bàsquet
- Socio-culturals
 - Biblioteca
 - Teatre-Casal
 - Llar de jubilats
 - Casal parroquial
 - Museu Etnològic d'Amer
 - Punt Info Jove
 - Dispensari mèdic
 - Serveis socials
 - Deixalleria
 - Antiga estació de tren
 - Àrea de picnic

Seguretat ciutadana

- Àrea Bàsica d'Emergència La Selva: parc de bombers d'Amer
- Àrea Bàsica de Protecció de la Selva Interior: Mossos d'Esquadra a Santa Coloma de Farners
- Jutjat de Pau

Ordenança ambiental al municipi inexistent però iniciativa ambiental

- No es disposa de cap ordenança en matèria de medi ambient ni de protocol referent a compra verda amb criteris ambientals.
- Malgrat no tenir cap ordenança al respecte, s'han realitzat algunes actuacions utilitzant criteris de sostenibilitat:
 - Sistema de reutilització d'aigua destinada al reg de la gespa artificial del camp de futbol
 - Redacció de projectes de millora de l'enllumenat públic considerant criteris de minimització de la contaminació lumínica i estalvi energètic
 - Seguiment i adopció de criteris ambientals i de sostenibilitat en les obres d'edificació d'equipaments

1. DESCRIPTORS I PERFIL DE L'ÀMBIT D'ESTUDI

2. RESUM DIVULGATIU DE LA MEMÒRIA DESCRIPTIVA

3. CRITERIS GENERALS I REFERÈNCIES CONSIDERATS

4. DIAGNOSI ESTRATÈGICA DE L'ÀMBIT D'ESTUDI

3. CRITERIS GENERALS I REFERÈNCIES CONSIDERATS

El principal objectiu de l'Agenda 21 Local d'Amer és garantir un desenvolupament sostenible del municipi, per aquest motiu s'han establerts els següents criteris generals:

1. L'ocupació del territori

Una ocupació dispersa del territori té un gran impacte ambiental degut a un elevat consum de recursos naturals, una reducció dels espais agraris o forestals, un malbaratament energètic i una elevada demanda de mobilitat, infraestructures i serveis. Per aquest motiu, cal un desenvolupament urbà compacte que prioritzi les àrees interiors i sigui prudent en l'ocupació d'espais perifèrics que afavoreixin l'augment de la fragmentació a partir de la creació de noves urbanitzacions o nuclis disseminats.

En aquest aspecte de l'ocupació territorial, també cal tenir en compte l'ordenació dels polígons industrials per tal d'assolir una gestió més sostenible a partir de la minimització del consum de recursos, generació de residus i abocaments d'aigües residuals.

2. L'estalvi i reutilització de l'aigua i la qualitat de l'aigua

El consum d'aigua desmesurat i la impermeabilització del territori pot afectar a la recàrrega dels aqüífers, afavorir la contaminació per nitrats procedents de l'agricultura i comprometre els recursos hídrics en un futur immediat. Per aquest motiu cal implantar mesures per a l'estalvi de l'aigua, de reutilització del recurs per tal d'optimitzar el seu ús, millorar les condicions de la xarxa de subministrament d'aigua potable i sistemes de sanejament juntament amb el control dels abocaments que produeixen alteracions en la qualitat de l'aigua.

3. Els efectes sobre la qualitat de l'aire i el canvi climàtic i la contaminació acústica, lumínica i electromagnètica

El fort consum de combustibles fòssils, estimulat pel creixement econòmic i demogràfic i la deforestació han implicat un augment de la temperatura de la terra, anomenant-se canvi climàtic. Des dels municipis cal actuar per tal de reduir les emissions de gasos d'efecte hivernacle (GEH).

La reducció de la contaminació acústica, lumínica i electromagnètica és bàsica per a millorar la qualitat de vida de les persones i garantir un desenvolupament sostenible.

4. La mobilitat sostenible

El trànsit és el principal consumidor d'energia i la principal font de contaminació atmosfèrica i acústica. Cal doncs preveure una mobilitat que tingui en compte altres modes de transport més sostenibles i més respectuosos amb el medi ambient que el vehicle privat, tornant els pobles al vianant.

5. El reciclatge i la reutilització dels residus

El creixement econòmic ha comportat un augment del consum de productes i també un augment de generació de residus. Cal minimitzar la generació de residus, separar les fraccions dels residus en el seu origen, potenciar el seu reciclatge i l'ús de materials reciclats.

6. La biodiversitat, els elements d'interès natural i el paisatge

Cal la protecció del patrimoni natural, cultural i històric per tal de preservar la identitat del municipi i conservar els valors patrimonials. Per tant, és important l'aplicació de mesures de conservació i restauració del patrimoni cultural i històric juntament amb la protecció del patrimoni natural amb l'objectiu de mantenir l'equilibri ecològic i els espais d'interès connector mitjançant la minimització dels impactes antròpics (disminució de la qualitat de l'aigua i l'aire, alteracions del paisatge, barreres físiques, ...).

Respecte als espais lliures, cal destacar la necessitat de conservació de l'activitat agroramadera de qualitat juntament amb la gestió forestal amb l'objectiu de mantenir el mosaic agroforestal que afavoreix el manteniment de la biodiversitat, la qualitat paisatgística i la regulació dels processos ecològics en general.

7. Garantir la qualitat de vida de tots els habitants

Totes aquestes mesures cal introduir-les en la gestió municipal per tal de garantir un desenvolupament sostenible. Cal donar a conèixer la història, els costums els elements d'interès, etc. per tal de potenciar la cohesió social dels habitants i de les persones vingudes de fora. Així mateix, cal potenciar l'economia dels diferents sectors per tal de garantir un model socioeconòmic divers.

Els criteris específics es llisten a continuació:

1. L'ocupació del territori

- Minimitzar l'ús del sòl
- Evitar l'ocupació innecessària del sòl per a usos urbans i infraestructures vinculades a aquests usos
- Assignar els usos del sòl sense sobrepassar la capacitat d'acollida del territori
- Contribuir a la mobilitat sostenible en el municipi mitjançant la planificació integrada dels usos del sòl i de la mobilitat
- Ordenar adequadament la globalitat del sòl no urbanitzat, bo i mantenir-se o recuperar-ne l'estructuració orgànica

2. L'estalvi i reutilització de l'aigua i la qualitat de l'aigua

- Garantir el subministrament d'aigua, racionalitzar el consum d'aigua i garantir la depuració de les aigües residuals
- Prevenir els riscos hidrològics
- Protegir els recursos hídrics i minimitzar el consum d'aigua derivat del planejament
- Fomentar l'estalvi i la reutilització de l'aigua
- Preservar i millorar la qualitat de l'aigua

3. Els efectes sobre la qualitat de l'aire i el canvi climàtic i la contaminació acústica, lumínica i electromagnètica

- Minimitzar dels efectes sobre la qualitat de l'aire i el canvi climàtic i reduir les immissions
- Millorar l'eficiència energètica i reduir la seva contribució al canvi climàtic.
- Prevenir i corregir les immissions i les fonts contaminants
- Prevenir i corregir la contaminació acústica, lumínica i electromagnètica
- Reduir la població exposada a nivells acústics no permesos per la legislació
- Limitar la generació de necessitats d'enllumenat exterior i evitar els fluxos a l'hemisferi superior, la intrusió lumínica i l'impacte negatiu de la il·luminació sobre els organismes vius
- Regular les antenes de telefonia mòbil i altres instal·lacions de radiocomunicació per minimitzar els efectes sobre els éssers vius i el paisatge

4. La mobilitat sostenible

- Garantir una mobilitat sostenible
- Potenciar un model de mobilitat a on prevalgui el vianant per sobre el vehicle privat, i a on es doni cabuda a la bicicleta i al transport públic
- Garantir l'accessibilitat de les persones

5. El reciclatge i la reutilització dels residus

- Fomentar el reciclatge i la reutilització dels residus per al seu tractament i dipòsit
- Implantar l'equipament i els sistemes de disseny urbà adients per a la reutilització i recollida selectiva de residus
- Fomentar la utilització de materials de baix impacte ambiental, així com la reutilització i reciclatge dels mateixos, en la construcció

- Promoure la previsió d'espais i instal·lacions que facilitin la recollida selectiva dels residus

6. La biodiversitat, els elements d'interès natural i el paisatge

- Preservar els espais i elements de valor rellevant del territori
- Conservar la biodiversitat i els elements d'interès natural
- Establir una xarxa contínua d'espais d'interès natural que actuï com a element bàsic i vertebrador del model territorial que estigui connectada amb les xarxes territorials exteriors
- Protecció dels elements catalogats dels vectors del medi natural: espais naturals protegits (EIN, Xarxa Natura 2000), hàbitats d'interès comunitari i espais d'interès geològic
- Conservar i millorar la connectivitat ecològica
- Ordenar i gestionar amb especial cura els sòls ocupats per ecosistemes fràgils o escassos i per hàbitats d'espècies amenaçades
- Garantir la qualitat del paisatge
- Conservar i millorar la qualitat del paisatge de l'entorn
- Protegir el patrimoni històric i cultural i els ambients paisatgístics d'interès
- Gestionar el paisatge per garantir-ne el manteniment regular i per dirigir i harmonitzar els canvis provocats pels processos socials, econòmics i ambientals

7. Garantir la qualitat de vida de tots els habitants

- Potenciar la cohesió social
- Garantir un desenvolupament socioeconòmic sostenible

1. DESCRIPTORS I PERFIL DE L'ÀMBIT D'ESTUDI

2. RESUM DIVULGATIU DE LA MEMÒRIA DESCRIPTIVA

3. CRITERIS GENERALS I REFERÈNCIES CONSIDERATS

4. DIAGNOSI ESTRATÈGICA DE L'ÀMBIT D'ESTUDI

4. DIAGNOSI ESTRATÈGICA DE L'ÀMBIT D'ESTUDI

4.1. Integració d'impactes significatius. Aspectes i vectors associats

Amer disposa d'una gran superfície forestal que representa el 85,98 % del total del territori municipal. Els usos del sòl també presents al municipi són l'agrícola i l'urbà, que han patit canvis al llarg del temps. Pel que fa als espais agrícoles, ubicats a l'entorn més proper del nucli urbà, han estat substituïts o abandonats disminuint un 25,5% i el sòl urbà, concentrat bàsicament en les urbanitzacions, no ha sofert grans canvis.

El planejament general que regeix el municipi són les Normes Subsidiàries de Planejament d'Amer aprovades l'1 d'abril de 1987. Posteriorment, l'Ajuntament va tramitar un seguit de modificacions puntuals que afecten la normativa i s'aprova el Text Refós de les Normes Subsidiàries de Planejament publicat a l'octubre del 2006. El planejament del municipi pretén dotar a Amer de sòl industrial amb superfície suficient per absorbir la possible demanda, preveure el seu desenvolupament amb sectors amb subjecció a un Pla d'Etapes i adequar els límits dels àmbits de sòl urbanitzable als límits naturals configurats pel riu.

El terme municipal d'Amer limita pel sud oest amb l'Espai d'Interès Natural de les Guilleries que també forma part de la Xarxa Natura 2000 com a Lloc d'Importància Comunitària i ZEPA i és travessat i limitat per dos espais inclosos a la Xarxa Natura 2000, el riu Brugent i les Riberes del Baix Ter. A més, el municipi presenta diversos hàbitats d'interès comunitari, sent els alzinars i carrascars, les castanyedes i les suredes, els de major presència i importància. Donada la gran diversitat d'espais naturals, tant forestals com agrícoles, Amer presenta una elevada connectivitat ecològica que es veu accentuada amb els seus principal connectors, el riu Ter i el riu Brugent, el primer considerat un connector fluvial de molta rellevància. Però per contra, hi ha la presència d'un gran nombre d'elements que provoquen efecte barrera o fragmenten els espais lliures del municipi com les infraestructures viàries que el travessen (C-63) o els canals paral·lels al riu Ter.

Pel que fa als riscos ambientals, Amer es troba dins d'una zona de risc sísmic elevat tenint en compte l'evolució històrica dels terratrèmols i el grau de perillositat i de vulnerabilitat del municipi davant d'episodis sísmic. Per altra banda, Amer presenta punts crítics d'inundació. Les zones amb més risc d'inundació són els marges del riu Brugent a la zona més propera del nucli antic, amb inundacions greus i a la zona del Pla de les Malloles que inundaria la zona d'hortes, els camps de conreus i les plantacions. El municipi d'Amer està catalogat com a municipi d'alt risc d'incendi donada la gran presència de massa forestal. Davant d'un risc ambiental existeix el Pla de Protecció Civil Municipal, aprovat a l'octubre del 2008, que determina les actuacions i criteris que s'han de seguir en cas d'emergència. I també disposa dels Plans d'Emergència per a sismes (SISMICAT).

Amer s'ubica a l'eix de la carretera C-63. A banda de la via principal, del nucli urbà en direcció oest surt una petita carretera que s'enlaira vers el serrat de les Saleres Velles i el Puig Bernat amb destí al nucli de Sant Martí Sacalm, mentre que en direcció est existeix una carretera en direcció a l'ermita de Santa Brígida i una altra cap a Sant Climent d'Amer.

El municipi d'Amer actua com a exportador de desplaçaments, tot i que la diferència entre desplaçaments generats i atrets és petita, a diferència d'altres municipis de l'entorn que tenen un elevat percentatge de desplaçaments generats. La C-63, al seu pas per dins del nucli urbà d'Amer presenta una elevada intensitat de trànsit diària.

Davant l'estancament del projecte de millora d'aquesta carretera, s'ha creat l'entitat supramunicipal *La Carretera de la Vergonya*. I en relació al transport públic cal remarcar que el municipi disposa de transport públic intermunicipal que el connecta amb altres municipis, però no d'intraurbà.

La totalitat de les aigües d'abastament d'Amer provenen de captacions municipals subterrànies. Es desconeix la qualitat de l'aigua dels pous del municipi, ja que no es disposa de cap estació de control ni d'analítiques de l'ACA. Per tal d'evitar al màxim la pèrdua d'aigua, l'empresa gestora de la xarxa realitza campanyes periòdiques per controlar possibles fuites. Pel què fa a la xarxa de sanejament és unitària, no separa les aigües residuals de les pluvials. Actualment les aigües residuals del municipi s'aboquen al riu. Es preveia al Pla de Sanejament d'Aigües Residuals Urbanes per al període 2006-2008 la creació d'una EDAR i col·lectors pel nucli de la Colònia Hidroelèctrica del Pastera, però aquestes obres no s'han iniciat.

Pel què fa a les emissions a l'atmosfera, les emissions de gasos d'efecte hivernacle (GEH), les causants del canvi climàtic, trobem que la majoria són degudes al transport (50,53%). Si ho mirem per fonts, els combustibles líquids són els que més emissions GEH generen (57,92%). Val a dir, que tot i això el municipi compta amb una bona qualitat de l'aire i que mai ha patit cap episodi de contaminació atmosfèrica.

El municipi d'Amer no disposa d'una ordenança reguladora de sorolls ni d'un mapa de capacitat acústica aprovat, tot i que existeix la proposta realitzada pel Departament de Medi Ambient i Habitatge. En tot el municipi existeixen diferents fonts de soroll, sent les fonts en línia com la xarxa viària municipal, sobretot la C-63, la que pot generar més molèsties per soroll, tot i que no es té constància de queixes relacionades amb el soroll.

La generació de residus municipals ha augmentat en els darrers anys en un 28%. Pel que fa a la recollida selectiva, que també ha incrementat la seva generació, el paper i cartró és la fracció més produïda per sobre el vidre i els envasos lleugers. En relació a la gestió integral dels residus municipals es realitza per concessió administrativa des del Consell Comarcal La Selva. En relació a la matèria orgànica, es preveu la implantació de recollida per a finals del 2009 inicis del 2010. El maig de 2007 va entrar en funcionament la Deixalleria municipal d'Amer. En relació als residus industrials, cal esmentar que el municipi concentra el 2,2% dels productors de residus industrials de la Selva i que la generació ha anat disminuint, sent els residus no especials els més produïts.

Durant el període 2003-2007 el consum energètic d'Amer ha sigut força variable depenent de la font utilitzada. Mentre que el consum de GLP i combustibles líquids ha tendit a disminuir, el consum d'energia elèctrica ha augmentat, degut principalment al sector terciari. La font energètica més utilitzada són els combustibles líquids (68%) i aquest consum és degut principalment al transport. La segona font energètica més utilitzada és l'energia elèctrica amb un 29%. La situació energètica del municipi ha de canviar, es depèn massa de l'ús dels combustibles líquids, que són la principal font de generació d'emissions GEH. Ja s'han implantat algunes mesures d'estalvi energètic des de l'ajuntament, però manca la promoció d'instal·lacions d'energies renovables (fotovoltaica, solar, biomassa, geotèrmia).

Econòmicament parlant, Amer és un municipi on el sector que més destaca és el sector serveis (44,7%) seguit de l'industrial (38%), on el que predomina són les indústries dedicades a la fabricació de mobles (34,7%). El municipi compta amb una elevada taxa d'ocupació (92%). Pel què fa al sector primari, tendeix a disminuir la seva activitat, tot i que s'han intensificat les explotacions ramaderes. Actualment el turisme rural i de natura està en expansió.

Amer té una població que s'ha mantingut força estable al llarg dels anys. La majoria dels habitatges són cases unifamiliars, que són la residència principal. El creixement de la població en general ha sigut al voltant del nucli urbà, tot i que també trobem alguns nuclis dispersos (Urbanització Solivent). L'oferta educativa del municipi és adequada a les seves necessitats i a la mida del municipi. Destaquem que l'IES Castell d'Estela d'Amer és l'únic centre educatiu de la zona que ofereix l'especialització artística a batxillerat i això el converteix en un important focus d'estudi.

L'Ajuntament no disposa de cap ordenança en matèria de medi ambient però si que s'han realitzat un seguit d'actuacions utilitzant criteris de sostenibilitat i eficiència energètica.

Segons les enquestes realitzades a la població i a les associacions i entitats del municipi, la xarxa sanitària és deficitària. Degut a la gran proporció de gent gran caldria la construcció d'un Centre de Dia al municipi. Igualment la percepció de la població sobre el dispensari mèdic és negativa, ja que es deriva molta quantitat de tractaments a municipis que es troben a certa distància (Anglès per exemple). Per aquest motiu, segons les enquestes realitzades a la població, la construcció d'un Centre d'Assistència Primària és una de les necessitats a tenir més presents.

4.2. Anàlisi de la situació i de la gestió del vector en qüestió

4.2.1. Anàlisi del Territori

- **EL 85,98% DE LA SUPERFÍCIE TOTAL DEL MUNICIPI ÉS FORESTAL**

Amer disposa d'una gran superfície forestal del territori municipal, concretament el 85,98% de la seva superfície està ocupada per boscos.

Per altra banda, la superfície agrària ha tendit a disminuir. Mentre que el sòl urbà s'ha mantingut estable en aquests últims anys.

- **GRAN PART DEL TERRITORI TÉ UN PENDENT SUPERIOR AL 20%**

El sector occidental i oriental del terme municipal presenten una morfologia acusada, amb pendents superiors al 20%, coincidint amb la carena del serrat de les Saleres Velles i les cingles de Sant Roc.

Segons el PTGC, en el capítol 3 "Sistemes de Proposta" i en concret en el punt 3.1 i l'article 9 "Directrius per al planejament urbanístic" del Text Refós de la Llei d'Urbanisme, indica que és necessari que el creixement urbà dels municipis es basi en un creixement compacte i a partir del nucli central urbà i mai ocupant terrenys que tinguin una pendent superior del 20%, sempre que això no comporti la impossibilitat absoluta de creixement dels nuclis existents.

- **EL PLANEJAMENT MUNICIPAL ACTUAL AMB PRESPECTIVES D'EVOLUCIÓ**

El planejament general que regeix el municipi són les Normes Subsidiàries de Planejament d'Amer aprovades l'1 d'abril de 1987. Posteriorment, l'Ajuntament va tramitar un seguit de modificacions puntuals que afecten la normativa i s'aprova el Text Refós de les Normes Subsidiàries de Planejament publicat a l'octubre del 2006. El planejament del municipi pretén dotar a Amer de sòl industrial amb superfície suficient per absorbir la possible demanda, preveure el seu desenvolupament amb sectors amb subjecció a un Pla d'Etapes i adequar els límits dels àmbits de sòl urbanitzable als límits naturals de configurats pel riu.

- **GRAN DIVERSITAT D'ELEMENTS D'INTERÈS ARQUITECTÒNIC, ARQUEOLÒGIC I PAISATGÍSTIC**

El municipi d'Amer acull diverses edificacions que formen part de l'Inventari del Patrimoni Cultural, definit per la Llei 9/1993, de 30 de setembre, del patrimoni cultural català.

- **Àmplia oferta de rutes de senderisme i BTT.**

Pel municipi d'Amer hi passa una de les principals vies verdes del Principat: la ruta del carrilet que uneix Girona amb Olot, connectant els municipis de Bescanó, Sant Julià de Llor i Bonmatí, Anglès, la Cellera de Ter, Amer, Les Planes d'Hostoles, Sant Esteve d'en Bas i Les Preses

A banda, també travessen el municipi algunes rutes de senderisme i Btt, com la ruta de les Ermites, la Volta al Mont, la Font Picant, la Volta al Terme, Santa Brígida, Bonmatí, Sant Pere Màrtir i Els Pantans.

4.2.2. Biodiversitat i Paisatge

▪ **ELS ALZINARS, ELEMENT REPRESENTATIU DEL MUNICIPI**

L'hàbitat forestal més estès són els alzinars (*Quercus ilex*) de terra baixa i muntanyencs amb una ocupació del 34,31% del territori, ubicats a la vessant oriental, i a la zona sud oest a les fondalades més humides.

▪ **DISMINUCIÓ DELS ESPAIS AGRÍCOLES**

La superfície agrícola al municipi d'Amer té una ocupació del 11,84% que equival a 46,2 Ha. En els darrers anys els conreus han estat substituïts per noves àrees urbanes, forestals o abandonats, en total ha sofert una disminució del 25,5%.

La substitució o l'abandonament d'aquests espais agrícoles ve donat per la disminució del pes econòmic de l'agricultura en el marc econòmic de Catalunya. A Amer, com molts altres municipis, ha tingut lloc un retrocés de la superfície agrícola.

Les repercussions que té aquest procés és la homogeneïtzació de les masses forestals i la pèrdua del mosaic agroforestal que li proporciona al municipi un valor important de biodiversitat i permeabilitat ecològica.

▪ **PRESENCIA D'ESPAIS D'INTERÈS NATURAL DINS DEL TERME MUNICIPAL**

El municipi d'Amer comprèn un Espai d'Interès Natural dins del seu terme municipal, l'EIN de les Guilleries, que també forma part de la Xarxa Natura 2000, com a Lloc d'Importància Comunitària i ZEPA.

Per altra banda, dins del terme municipal hi ha dos espais inclòs a la Xarxa Natura 2002, el Riu Brugent que travessa el municipi de nord a sud i és afluent del riu Ter, i les Riberes del Baix Ter. L'espai de Riberes del Baix Ter ocupa l'àmbit fluvial del Ter des de l'espai del PEIN del massís de les Guilleries fins els aiguamolls de l'Empordà. Té 1.217 ha de superfície.

▪ **IMPORTANT CONNECTIVITAT ECOLÒGICA I PAISATGÍSTICA**

Al municipi d'Amer la continuïtat de la massa forestal, juntament amb la configuració del mosaic agroforestal, dona a tot el territori una elevada permeabilitat ecològica que afavoreix els fluxos ecològics a través de les grans àrees.

Per altra banda, cal destacar la importància del riu Ter com a connector fluvial. Es tracta d'un eix fluvial transversal que creua la comarca de nord a sud, i junt amb els seus afluents (com la riera d'Osor) forma una extensa xarxa d'espais de ribera en contacte amb espais d'interès natural.

4.2.3. Riscos Ambientals

- ***EL MUNICIPI D'AMER ES TROBA DINS D'UNA ZONA DE RISC SÍSMIC ELEVAT***

Tenint en compte el grau de perillositat i de vulnerabilitat del municipi davant dels episodis sísmics, es pot considerar que el municipi d'Amer es troba dins d'una zona de risc sísmic elevat, pel que fa al context català i tenint en compte l'evolució històrica de terratrèmols a Amer

- ***PUNTS CRÍTICS AMB RISC D'INUNDACIÓ***

El risc de pluges intenses que puguin originar inundacions i avingudes és destacable sobretot al nucli urbà d'Amer, per on discorre el riu Brugent i on desemboquen diverses rieres i torrents, on existeixen tots els camps de conreus i les plantacions.

Les zones amb més risc d'inundació són els marges del riu Brugent a la zona més propera del nucli antic, amb inundacions greus i a la zona del Pla de les Malloles que inundaria la zona d'hortes, els camps de conreus i les plantacions.

- ***ELEVAT RISC D'INCENDI AL MUNICIPI***

El municipi d'Amer està catalogat com a municipi d'alt risc d'incendi forestal donada la gran representació forestal al municipi.

Les àrees on el risc és més elevat es concentren, en gran part, a la zona sud del terme municipal coincidint amb les zones de masses boscoses de Puig Bernat i a la zona nord est, Santa Brígida i Puigdalí.

- ***EL MUNICIPI NO COMPTA AMB UNA ADF***

El municipi d'Amer tot i està catalogada com a municipi d'alt risc d'incendi forestal no compta amb cap Associació de Defensa Forestal del municipi ni de cap municipi veí.

- ***AMER COMPTA AMB PLA DE PROTECCIÓ CIVIL MUNICIPAL***

Amer compta amb el PPCM que determina els riscos i les instruccions que cal seguir en cas d'emergència. La seva elaboració es va portar a terme mitjançant un conveni entre l'Ajuntament i la Universitat de Girona. El PPCM va ser aprovat per ple a l'octubre de 2008. I el municipi d'Amer està obligat a elaborar el Pla Especial d'Emergències per a Sismes (SISMICAT).

4.2.4. Mobilitat

- ***AMER TÉ UNA SUAU DIFERÈNCIA ENTRE DESPLAÇAMENTS GENERATS I ATRETS***

A diferència dels municipis de l'entorn, Amer presenta una proporció entre desplaçaments atrets i generats molt semblant. Mentre el 48,1% dels desplaçaments són els atrets al municipi el 51,9% són els generats. Aquesta dada té un comportament atípic en relació amb els altres municipis de l'entorn, que presenten grans percentatges de desplaçaments generats.

- **LA C-63 DINS EL NUCLI URBÀ D'AMER**

La població d'Amer ha tingut un creixement al voltant de la C-63, aquest fet ha comportat tenir com a eix, dintre el nucli, una carretera amb una quantitat elevada de trànsit. Al tenir una gran via concorreguda dins el nucli urbà s'eleva la dificultat de circulació intraurbana així com la peatonal. Així com disminueix la qualitat de l'aire degut a les emissions alliberades.

- **ESTAT CORRECTE DE LA XARXA VIÀRIA URBANA I BAIXA QUALITAT DE VORERES**

La senyalització del nucli urbà, així com de les zones externes és bona, tant la senyalització horitzontal com vertical. L'estat de les voreres, bàsicament en el centre històric, és de baixa qualitat, ja que moltes vegades presenta una amplada molt reduïda i un mal estat de conservació. Aquest fet complica el trànsit peatonal del nucli urbà per determinats carrers on hi ha convivència entre circulació automobilística i peatonal..

- **DÈFICITS D'APARCAMENT AL CENTRE URBÀ**

Degut a l'amplada dels carrers i a les característiques urbanístiques del casc antic, el municipi d'Amer presenta un dèficit d'aparcament a la zona central del municipi. La falta d'aparcament obliga als ciutadans a aparcar en zones residencials de construcció més recent i amb les característiques apropiades per a l'estacionament. El dèficit d'aparcament no és una problemàtica molt important, ja que la distància entre el centre i les zones òptimes d'aparcament no són molt elevades.

- **PLATAFORMA CIUTADANA EN CONTRA DE L'ACTUAL N-141**

Degut a l'estancament que pateix el projecte de creació d'un vial de comunicació entre l'àrea del Ter-Brugent i Girona i les problemàtiques que l'actual N-141 i la C-63 que la prolonga generen, s'ha creat a la zona una entitat de caràcter supramunicipal anomenada *La Carretera de la Vergonya*. La finalitat de l'agrupació és la pressió ciutadana per a la construcció d'aquest vial amb el període més curt possible.

- **RELACIÓ VIÀRIA AMB LA VALL D'EN BAS**

Amer, a diferència dels altres municipis del Ter-Brugent, té una vinculació viària més marcada amb els pobles situats al nord de la C-63, és a dir, amb els pobles del tram entre Amer i Olot. Mentre els altres municipis que conformen l'àrea del Ter-Brugent es troben molt més vinculats a la zona de Girona, el municipi d'Amer es troba vinculat també a la zona d'Olot.

4.2.5. Balanç d'Aigua

- **DESCONEIXEMENT DE LA QUALITAT D'AIGUA DELS POUS**

El municipi d'Amer no disposa de cap estació de la xarxa de control de la qualitat de les aigües subterrànies de l'Agència Catalana de l'Aigua. L'estació de control més propera a Amer correspon al municipi de La Cellera de Ter. Aquest fet provoca una desconeixença de la qualitat de l'aigua subterrània al municipi.

- **CONTROL PERIÒDICS DE CONTROL DE FUITES**

Per tal de gestionar i controlar les possibles fuites de la xarxa d'abastament, es realitzen campanyes periòdiques de recerca de fuites. Aquesta recerca es realitza bàsicament en revisions dels punts més conflictius i en control dels comptadors dels abonats.

- **AMER COMPTA AMB UNA XARXA DE SANEJAMENT UNITÀRIA**

La xarxa de sanejament d'aigües residuals d'Amer és de tipus unitària, és a dir, no es separa les aigües residuals de les aigües pluvials.

- **AMER NO DISPOSA D'ESTACIONS DE TRACTAMENT DE LES AIGÜES RESIDUALS**

El municipi d'Amer no disposa d'estació depuradora d'aigües residuals (EDAR). Quasi la totalitat dels habitatges que es troben connectats a la xarxa DE sanejament d'aigües residuals, el mateix passa amb les activitats industrials de la zona. Actualment les aigües residuals del municipi s'aboquen al riu.

El Pla de Sanejament d'Aigües Residuals Urbanes (PSARU) per al període 2006 – 2008 preveia la construcció d'una EDAR i col·lectors per al nucli de la Colònia Hidroelèctrica del Pasteral. Aquestes obres no s'han iniciat.

- **GRAN CONSUM D'AIGUA PER A USOS INDUSTRIALS**

El consum d'aigua destinat a usos industrials és força elevat. Bàsicament són les característiques de les activitats industrials les que indueixen a aquest consum. El sector químic present a la zona és el causant d'aquest gran consum, ja que les activitats d'aquests sectors requereixen un gran consum d'aigua.

4.2.6. Contaminació Atmosfèrica

- **BONA QUALITAT DE L'AIRE**

El municipi d'Amer no compta ni ha patit problemes de contaminació atmosfèrica. És un municipi que segons les dades registrades per la XVPCA a 28 de juliol del 2009, té una qualitat de l'aire bona. A part, també hi ha l'ICQA, un sistema d'informació pública per veure l'estat de la qualitat de l'aire a Catalunya setmanalment, i segons aquest, a data de juliol del 2009, Amer té una qualitat de l'aire excel·lent. Aquestes dades es basen amb les dades obtingudes de la ciutat de Girona, que és el punt més pròxim al municipi i els seus resultats no difereixen de la realitat al municipi.

- **LA MAJOR EMISSIONÓ DE GASOS D'EFECTE HIVERNACLE (GEH) VE DEL SECTOR DEL TRANSPORT**

La problemàtica del canvi climàtic ve deguda a les emissions de gasos d'efecte hivernacle (GEH) que es generen en la societat actual. A Amer durant el 2007 va generar 23.593,44 Tn CO₂eq. De la totalitat de les emissions GEH el 50,53% són degudes al transport i en segon lloc destaca el sector serveis amb un 26,24%. Si mirem quina és la font que més emissions ha generat són els combustibles líquids (57,92%) seguits de l'electricitat (40,65%). Les emissions generades per habitant són de 10,41 t CO₂eq/hab.

4.2.7. Soroll

- **INEXISTÈNCIA DE NORMATIVA LOCAL DE REGULACIÓ DE LA CONTAMINACIÓ ACÚSTICA**

El municipi d'Amer no disposa de cap estudi d'acústic del municipi ni de cap ordenança reguladora de la contaminació acústica. El municipi es regeix per la normativa de caràcter autonòmic i dintre d'aquesta concretament per la Llei 16/2002, de 28 de juny, de protecció contra la contaminació acústica.

- **LA C-63 COM A POTENCIAL FONT DE MOLÈSTIES SONORES**

Degut a que la C-63, coneguda dins el poble com a Avinguda de la Selva, passa pel nucli urbà d'Amer existeix un gran risc de producció sorolls que acabin causant molèsties als habitants properes a aquesta via de comunicació. Aquesta molèstia es pot donar bàsicament de nit, ja que la sensibilitat és més elevada en aquesta franja diària.

- **MAPA DE CAPACITAT ACÚSTICA PENDENT D'APROVACIÓ**

La proposta de mapa de capacitat acústica ha estat realitzada pel Departament de Medi Ambient i Habitatge. La proposta realitzada està pendent d'aprovació.

4.2.8. Residus

- **AMER NO COMPLEIX AMB ELS OBJECTIUS DEL PROGEMIC**

Amer no compleix amb els objectius del PROGEMIC de proporció de residus segons les dades del 2008. Aquests es troben molt lluny de l'esperat pel programa.

- **AUGMENT DE LA QUANTITAT DE RECOLLIDA SELECTIVA**

La quantitat de fracció segregable ha augmentat any rera any al municipi d'Amer. Aquesta, a més d'augmentar la seva quantitat també ha augmentat la seva proporció dins el conjunt dels residus generats.

La fracció selectiva més generada és la de paper i cartró, amb un augment del 173,1% en els darrers anys. Cal destacar també, que els envasos lleugers han sofert un important creixement (334,4%). Aquest augment destaca més si comparem amb l'augment del rebuig que ha estat de 7.7%.

- **LA FRACCIÓ ORGÀNICA AVIAT SERÀ SEPARADA**

Es preveu la instal·lació de contenidors i la posterior recollida de la matèria orgànica per al 2010. Per interioritzar l'hàbit de la separació de la matèria orgànica, l'Ajuntament ha donat una sèrie de compostadors orgànics als habitants del municipi.

- **DEIXALLERIA PRÒPIA AL MUNICIPI D'AMER**

La Deixalleria municipal d'Amer va entrar en funcionament el maig del 2007 i es troba ubicada al polígon industrial del municipi. De les dades que s'han recopilat fins a l'actualitat, els residus especials i valoritzables portats a la deixalleria han augmentat un 15,5% i un 133,3% respectivament.

- **EL 95,3% DELS RESIDUS INDUSTRIALS GENERATS SÓN NO ESPECIALS**

El 95,3 % dels residus industrials generats al municipi d'Amer, estan classificats com a residus no especials. D'aquests però només un 33,6% tenen una valorització. Aquesta dada és molt inferior a la valorització dels residus industrials d'altres polígons de la zona, però això és degut a la tipologia d'activitats industrials que es troba al municipi.

4.2.9. Estructura Energètica

- **EL CONSUM ENERGÈTIC ÉS FORÇA VARIABLE**

Pel què fa al consum d'energia durant el període 2003-2007 la tendència del municipi ha sigut força variable depenent de la font utilitzada. Mentre el consum de GLP i de combustibles líquids ha tendir a disminuir, el consum d'energia elèctrica ha anat augmentant, degut principalment al sector serveis.

- **EL 68% DE L'ENERGIA CONSUMIDA PROVÉ DELS COMBUSTIBLES LÍQUIDS**

Els combustibles líquids amb un 68% del consum total d'energia del municipi, són la principal font energètica utilitzada a Amer i és degut principalment al transport(72%). Cal destacar també l'electricitat, com a segona font més utilitzada amb un 29%.

- **EL CONTROL ENERGÈTIC DELS EQUIPAMENTS ÉS INSUFICIENT**

Malgrat que l'energia que consumeixen els serveis i dependències municipals és una petita part del consum total del municipi, és molt important tenir-ho en compte ja que ha de servir com a exemple de bones pràctiques als habitants del municipi. Des de l'Ajuntament es duu un control comptable, però s'hauria de dur també un control del consum energètic tant dels diferents equipaments com de l'enllumenat públic i els semàfors.

- **NECESSITAT DE CANVI DE MODEL ENERGÈTIC**

El consum energètic per habitant (2,88 tep/hab) és una mica més alt a la mitjana catalana (2,2 tep/hab) i s'ha de tenir en compte que la problemàtica del canvi climàtic és real i s'ha d'actuar. Actualment el municipi té una forta dependència dels combustibles líquids, sobretot degut al transport. Des de l'Ajuntament s'han impulsat millores en estalvi i eficiència energètica i s'ha de seguir treballant en aquesta direcció, promovent també l'ús d'energies renovables.

4.2.10. Aspectes Econòmics

- **EN DATA DE 2001 EL NIVELL D'OCUPACIÓ D'AMER ERA MOLT ALT**

Tenint en compte la població activa del municipi, aproximadament el 92% es trobava ocupada (2001).

El sector serveis (44,7%) i l'industrial (38%) són els que ofereixen més llocs de treball. Aquesta tendència a ser els grans demandants de llocs de treball s'intensifica amb el temps.

- **SÒL INDUSTRIAL NO DESENVOLUPAT**

Amer compta amb una superfície destinada a sòl industrial elevada, aquesta es troba actualment no desenvolupada i pot convertir-se en una àrea industrial important per al municipi.

- **LLISTAT D'ESTABLIMENTS INDUSTRIALS ADAPTATS A LA LLEI 3/1998**

L'Ajuntament d'Amer disposa d'un llista dels establiments industrials adaptats a la llei 3/1998, de 27 de febrer, d'Intervenció Integral de l'Administració Ambiental. En aquesta llista hi consten un total de 4 indústries i 11 granges.

- **INTENSIFICACIÓ DE LES EXPLOTACIONS RAMADERES**

Les explotacions ramaderes amb poca quantitat de caps de bestiar també han vist disminuïda de manera dràstica la seva presència a la zona. Aquest fet es pot explicar pels mateixos motius que han portat a l'abandonament de les explotacions agràries. En aquest cas però, les explotacions ramaderes han tendit a reduir el seu nombre i a concentrar en punts concrets el mateix nombre de bestiar, s'ha produït un fenomen d'intensificació de la ramaderia.

- **UNA ZONA BONA PER AL TURISME RURAL**

La zona ocupada pel terme municipal d'Amer presenta les característiques necessàries per a poder acollir un flux turístic rural a tenir en compte. L'oferta paisatgística i cultural poden convertir-se en reclam per a un turisme rural que va en expansió a la zona.

4.2.11. Aspectes Socials

- **DOMINI DE LES CASES UNIFAMILIARS I DE TINENÇA PER COMPRA DE LES VIVENDES**

Amer presenta un important domini de les cases unifamiliars de la seva estructura urbana, aquestes representen el 65% dels habitatges. Els pisos i les cases adossades es reparteixen en proporcions semblant l'ocupació restant. Un gran percentatge dels habitatges han estat aconseguit per compra. Aquesta dinàmica és la seguida per la majoria dels municipis de l'entorn.

- **CREIXEMENT PUNTUAL DISPERS**

Amer, com la resta de poblacions del seu entorn ha experimentat un creixement proper al nucli urbà. Aquest fet però, no és seguit completament, ja que trobem un nucli de població dispers pel terme municipal com és la Urbanització Solivent. Aquests creixements dispersos són puntuals, però no segueixen el model de creixement urbanístic històric de la zona.

- **EL 72% DE L' HABITATGES ÉS PRIMERA RESIDÈNCIA**

La major part de l'habitatge present al municipi d'Amer és de caràcter principal, és a dir, primera residència. El comportament de l'habitatge a Amer no difereix molt del de la mitjana de Catalunya, però sí que ho fa del de la comarca de la Selva que veu molt potenciada la residència secundària.

- **XARXA DE SERVEIS SOCIALS I SANITARIS AMB CERT GRAU DE PROBLEMÀTICA**

Degut al conveni de col·laboració entre el municipi i el Consell Comarcal de la Selva per a la xarxa bàsica de serveis socials, s'ofereix un ampli ventall de serveis socials als habitants d'Amer. Es disposa amb un Equip Bàsic d'Atenció Social Primària (EBASAP), de Servei d'Ajuda a Domicili, Servei de Teleassistència i Consell Consultiu a la Gent Gran. Els casos nous tractats a l'EBASAP d'Amer durant el 2008 han augmentat de manera considerable.

Es disposa també d'un dispensari mèdic i es deriva a l'Àrea Bàsica de Salut d'Anglès per a una cobertura sanitària total. La realització de les jornades de participació ciutadana i les enquestes a la població i a les associacions i entitats municipals han evidenciat una falta de serveis sanitaris. Segons la ciutadania cal la construcció d'un Centre d'Assistència Primària al municipi, així com un Centre de Dia degut a la gran població de gent gran i a la tendència a l'envelliment.

- **OFERTA EDUCATIVA ADEQUADA A LES NECESSITATS I FONT D'ESTUDI PER A L'ENTORN**

Amer compta amb una oferta educativa molt positiva que s'adequa a les necessitats del municipi. Amer a més disposa de centre d'educació secundària on s'imparteix l'especialitat artística a batxillerat. L'IES Castell d'Estela d'Amer és l'únic centre educatiu de la zona que ofereix aquesta especialització i això el converteix en un important focus d'estudi.

▪ **GRAN NOMBRE D'ENTITATS I ESDEVENIMENTS CULTURALS**

Amer disposa d'una bona oferta d'activitats culturals i festives. Tot i la població reduïda del municipi, aquest compta amb un nombre molt important d'entitats de temàtiques diverses (35 entitats en total).

▪ **INICIATIVES DE BONES PRÀCTIQUES AMBIENTALS A LES ACTUACIONS MUNICIPALS**

L'Ajuntament no disposa de cap ordenança en matèria de medi ambient i no s'utilitza un protocol referent als criteris mediambientals a seguir en matèria de compres.

Tot i aquest manca d'ordenances, s'han realitzat un seguit d'actuacions utilitzant criteris de sostenibilitat per part de l'Ajuntament d'Amer, com són:

- Sistema de reutilització d'aigua destinada al reg de la gespa artificial del camp de futbol
- Redacció de projectes de millora de l'enllumenat públic considerant criteris de minimització de la contaminació lumínica i estalvi energètic
- Seguiment i adopció de criteris ambientals i de sostenibilitat en les obres d'edificació d'equipaments

▪ **PROCESSOS DE PARTICIPACIÓ CIUTADANA INEXISTENTS FINS A LA REDACCIÓ DE L'AGENDA 21**

No es disposa de cap tipus de mecanisme ni metodologia a seguir alhora de poder impulsar processos de participació ciutadana. Fins a la realització de les jornades de participació vinculades a la redacció de l'Agenda 21 local no s'havien realitzat cap jornada de participació de la població. Cal destacar però, que hi ha a disposició de la ciutadania una bústia de suggeriments.

4.3. Normativa vigent

A continuació es llista un recull de la principal normativa vigent dels diferents aspectes ambientals en l'àmbit autonòmic:

4.3.1. Anàlisi del Territori

El model territorial a escala municipal es troba determinat per altres planejaments a nivell supramunicipal, que estableixen les directrius bàsiques per a dissenyar un planejament urbanístic. Els planejaments directrius i la normativa que afecte a l'anàlisi del territori és la següent:

- Llei 8/2007, de 28 de maig, del sòl.
- Llei 1/1995, de 16 de març, Pla Territorial General de Catalunya.
- Pla Territorial Parcial de les Comarques Gironines (en redacció).
- Llei 2/2002, de 14 de març, d'urbanisme.
- Llei 10/2004, de 24 de desembre, de modificació de la Llei 2/2002, del 14 de març, d'urbanisme, per al foment de l'habitatge assequible, de la sostenibilitat territorial i de l'autonomia local.
- Decret 305/2006, de 18 de juliol, pel qual s'aprova el Reglament de la Llei d'urbanisme.
- Decret legislatiu 1/2005, de 26 de juliol, pel qual s'aprova el Text refós de la Llei d'urbanisme.
- Decret 287/2003, de 4 de novembre, pel qual s'aprova el Reglament parcial de la Llei 2/2002, de 14 de març, d'urbanisme.
- Decret 114/1988, de 7 d'abril, d'avaluació d'impacte ambiental.
- Llei 6/2009, de 28 d'abril, d'avaluació ambiental de plans i programes.
- Decret 344/2006, de 19 de setembre, de regulació dels estudis d'avaluació de la mobilitat generada.

4.3.2. Biodiversitat i Paisatge

La normativa vigent actual en matèria de Biodiversitat i Paisatge és:

- Llei 8/2005, de 8 de juny, de protecció, gestió i ordenació del paisatge
- Llei 12/1985, de 13 de juny, d'espais naturals.
- Llei 12/1981, de 24 de desembre, per la qual s'estableixen normes addicionals de protecció dels espais d'interès natural afectats per activitats extractives.
- Decret 328/1992, de 14 de desembre, pel qual s'aprova el Pla d'Espais d'Interès Natural.
- Decret 378/1986, de 18 de desembre, sobre establiment de plans de prevenció d'incendis en els espais naturals de protecció especial.
- Decret 343/1983, de 15 de juliol, sobre normes de protecció del medi ambient d'aplicació a les activitats extractives.
- Llei 9/1995, de 27 de juliol de regulació de l'accés al medi natural. Està desenvolupada pel Decret 166/1998, de regulació d'accés motoritzat al medi natural.
- Llei 6/1988, de 30 de març, forestal de Catalunya

4.3.3. Riscos Ambientals

En l'àmbit català, en matèria de riscos ambientals i, en concret, en relació a la prevenció d'incendis forestals, a contaminació d'aigües i de sòls es regula per la normativa que es llista a continuació:

- Decret 64/1995, de 7 de març, pel qual s'estableixen mesures de prevenció d'incendis forestals.
- Ordre MAB/62/2003, de 13 de febrer, pel qual es despleguen les mesures preventives que estableix el Decret 64/1995, de 7 de març, pel qual s'estableixen les mesures de prevenció d'incendis forestals.
- Llei 5/2003, de 22 d'abril, de mesures de prevenció dels incendis forestals en les urbanitzacions sense continuïtat immediata a la trama urbana.
- Decret 343/1983, de 15 de juliol, sobre les normes de protecció del medi ambient.
- Reial Decret 997/2002, de 27 de setembre, pel qual s'aprova la norma de construcció sismorresistent.
- Decret 210/1999, de 27 de juliol, pel qual s'aprova l'estructura del contingut per a l'elaboració i l'homologació dels plans de protecció civil municipals.
- Reial Decret 9/2005, de 14 de gener, pel qual s'estableix la relació d'activitats potencialment contaminants del sòl i els criteris estàndards per a la declaració de sòls contaminants.

4.3.4. Mobilitat

La principal normativa incident actual en relació a mobilitat és la següent:

- Llei 9/2003, de 13 de juny, de la mobilitat.
- Decret 362/2006, de 3 d'octubre, pel qual s'aproven les Directrius Nacionals de Mobilitat.
- Llei 20/1991, de promoció de l'accessibilitat i de supressió de barreres arquitectòniques, i el Decret 135/1995, que la desplega i aprova el Codi d'accessibilitat.

4.3.5. Balanç de l'aigua

La gestió d'abastament i del sanejament de l'aigua es regula per l'actual normativa vigent que es mostra a continuació:

- Decret 304/2006, de 18 de juliol, sobre d'estàndard i la millora en l'eficiència en l'ús de l'aigua, a efectes de la determinació del cànon de l'aigua.
- Decret Legislatiu 3/2003, de 4 de novembre, pel qual s'aprova el Text refós de la legislació en matèria d'aigües de Catalunya.
- Decret 130/2003, de 13 de maig, pel qual s'aprova el Reglament dels serveis públics de Sanejament.
- Decret Legislatiu 3/2003, de 4 de novembre, pel qual s'aprova el Text refós de la legislació en matèria d'aigües de Catalunya.
- Decret 22/2002, de 22 de Gener de 2002, d'establiment i millores de les mesures per a la gestió dels recursos hídrics (DOGC Nº 3568 de 05/02/02)
- Decret 167/2000, de 2 de maig, d'adopció de mesures excepcionals en matèria de fonts d'abastament públiques afectades per nitrats.
- Decret 168/2000, de 2 de maig, d'adopció de mesures excepcionals en relació amb la utilització dels recursos hidràulics.

- Decret 205/2000, de 13 de juny, d'aprovació del programa de mesures agronòmiques aplicables a les zones vulnerables en relació amb la contaminació de nitrats procedents de fonts agràries.
- Decret 103/2000, de 6 de Març de 2000, pel qual s'aprova el Reglament dels tributs gestionats per l'Agència Catalana de l'Aigua (ACA).
- Reial Decret Legislatiu 1/2001, de 20 de juliol, pel qual s'aprova el text refós de la Llei d'Aigües.
- Llei 6/1999, de 12 de juliol, d'ordenació, gestió i tributació de l'aigua
- Decret 119/2001, de 2 de maig, pel qual s'aproven les mesures ambientals de prevenció i correcció de la contaminació de les aigües per nitrats.
- Reial decret 140/2003, de 4 de novembre, pel qual s'estableixen els criteris sanitaris de la qualitat de l'aigua del consum humà.
- Decret 93/2005, de 17 de maig, d'adopció de mesures excepcionals en relació amb la utilització dels recursos hídrics.
- Ordre SCO/3719/2005, de 21 de novembre, sobre substàncies per al tractament de l'aigua destinada a la producció d'aigua de consum humà.
- Reial Decret 1620/2007, de 7 de desembre, on s'estableix el règim jurídic de la reutilització de les aigües depurades.
- Decret 83/96, de 5 de Març, sobre mesures de regularització d'abocaments d'aigües residuals.

4.3.6. Contaminació Atmosfèrica

La normativa vigent per contaminació atmosfèrica és la següent:

- DECRET 82/2005, de 3 de maig, pel qual s'aprova el Reglament de desenvolupament de la Llei 6/2001, de 31 de maig, d'ordenació ambiental de l'enllumenament per a la protecció del medi nocturn.
- Decret 281/2003, de 4 de novembre de 2003, de modificació del Decret 148/2001, de 29 de maig, d'ordenació ambiental de les instal·lacions de telefonia mòbil i altres instal·lacions de radiocomunicació.
- Llei 6/2001, de 31 de maig, d'ordenació ambiental de l'enllumenament per a la protecció del medi nocturn.
- DECRET 148/2001, de 29 de maig, d'ordenació ambiental de les instal·lacions de telefonia mòbil i altres instal·lacions de radiocomunicació.
- Llei 6/96, de 18 de Juny, de modificació de la Llei 22/83, de 21 de Novembre, de protecció de l'ambient atmosfèric.
- Llei 7/89, del 5 de Juny, que modifica la Llei 22/83 de protecció de l'ambient atmosfèric.
- Llei 22/1983, de 2 de novembre, de protecció de l'ambient atmosfèric.
- Decret 199/1995, de 16 de maig, d'aprovació dels mapes de vulnerabilitat i capacitat del territori referits a la contaminació atmosfèrica.
- Decret 322/1987, de 23 de setembre, de desplegament de la Llei 22/1983, de 2 de novembre, de protecció de l'ambient atmosfèric.

4.3.7. Soroll

En l'àmbit català la normativa vigent que regula els sorolls i les vibracions es detalla a continuació:

- Decret 176/2009, de 10 de novembre, pel qual s'aprova el Reglament de la Llei 16/2002, de 28 de juny, de protecció contra la contaminació acústica i se n'adapten els annexos.

- Decret 245/2005, de 8 de novembre, pel qual es fixen els criteris per a l'elaboració dels mapes de capacitat acústica.
- Llei 16/2002, de 28 de juny, de protecció contra la contaminació acústica.

4.3.8. Residus

La legislació en matèria de residus és principalment:

- Decret 1/2009, de 21 de juliol, pel qual s'aprova el Text Refós de la Llei Reguladora dels residus.
- Llei 9/2008, de 10 de juliol, de modificació de la Llei 6/1993, de 15 de juliol, reguladora dels residus.
- Llei 15/2003, de 13 de juny, de modificació de la Llei 6/1993, de 15 de juliol, reguladora dels residus.
- Decret 93/1999, de 6 d'abril, sobre procediments de gestió de residus.
- Decret 27/1999, de 9 de febrer, de la gestió dels residus sanitaris.
- Decret 217/1999, de 27 de juliol, sobre la gestió dels vehicles fora d'ús.
- Decret 201/1994, de 26 de juliol, reguladora dels enderrocs i altres residus de la construcció.
- Llei 6/1993, de 15 de juliol, reguladora dels residus.
- Ordre 06-09-1988 sobre prescripcions en el tractament i l'eliminació dels olis usats.
- Ordre 09-09-1986 de limitació de l'ús dels policlorobifenils i els policloroterfenils.

4.3.9. Estructura Energètica

La legislació aplicable en matèria d'energia és:

- Decret 147/2009, de 22 de setembre, pel qual es regulen els procediments administratius aplicables per a la implantació de parcs eòlics i instal·lacions fotovoltaïques a Catalunya.
- Decret 21/2006, de 14 de febrer, pel qual es regula l'adopció de criteris ambientals i d'ecoeficiència en els edificis.
- Decret 397/2006, de 17 d'octubre, d'aplicació del règim de comerç de drets d'emissió de gasos amb efecte d'hivernacle i de regulació del sistema d'acreditació de verificadors d'informes d'emissió de gasos amb efecte hivernacle.
- Decret 390/2004, de 21 de setembre, d'assignació de competències en matèria d'emissió de gasos d'efecte hivernacle.
- Decret 21/2006, de 14 de febrer, pel qual es regula l'adopció de criteris ambientals i d'ecoeficiència en els edificis.

4.3.10. Aspectes Econòmics

La legislació ambiental referent a les activitats és la següent:

- Llei 3/1998, de 27 de febrer, de la intervenció integral de l'administració ambiental.
- Llei 4/2004, d'1 de juliol, reguladora del procés d'adequació de les activitats d'incidència ambiental al que estableix la Llei 3/1998, de 27 de febrer, de la intervenció integral de l'Administració ambiental

- Decret 50/2005, de 29 de març, pel qual es desplega la Llei 4/2004, d'1 de juliol, reguladora del procés d'adequació de les activitats existents a la Llei 3/1998, de 27 de febrer, i de modificació del Decret 220/2001, de gestió e les dejeccions ramaderes.
- Decret 136/1999, de 18 de maig, pel qual s'aprova el reglament general de desplegament de la Llei 3/1998, de 27 de febrer, de la intervenció integral de l'administració ambiental, i s'adapten els seus annexos.
- Reial Decret 508/2007, de 20 d'abril, pel qual es regula el subministrament d'informació sobre emissions del Reglament E-PRTR i de les actuacions ambientals integrades.

4.3.11. Aspectes Socials

A continuació s'enuncien algunes referències sobre legislació referent a aspectes socials:

- Llei 18/2007, de 28 de desembre, del dret a l'habitatge.
- Reial decret legislatiu 2/2000, de 16 de juny, pel qual s'aprova el text refós de la Llei de contractes de les administracions públiques.

4.4. Punts forts i punts febles. Oportunitats i Amenaces

4.4.1. Anàlisi del Territori

PUNTS FORTS
Les Normes Subsidiàries tenen en compte el creixement compacte del nucli sense trencar l'harmonia del territori, adequant els límits dels àmbits del sòl urbanitzable als límits naturals configurats pel riu, i crear nou sòl industrial segons les necessitats.
Gran diversitat d'elements d'interès arquitectònic, arqueològic i paisatgístic
Àmplia oferta de camins rurals i rutes de senderisme i BTT que passen pel municipi.
PUNTS FEBLES
Disminució de la superfície agrícola.

OPORTUNITATS
La Llei d'urbanisme 2/2002 i la Llei d'avaluació ambiental 6/2009 garantiran que el proper planejament es realitzi segons criteris de sostenibilitat.
AMENACES
Reducció del mosaic territorial degut a la reducció de superfície agrícola

4.4.2. Biodiversitat i Paisatge

PUNTS FORTS
Importància del riu Ter i el riu Brugent com a connectors ecològics fluvials.
PUNTS FEBLES
Disminució del sòl agrícola resultant una homogeneïtzació del territori i una pèrdua de la biodiversitat i qualitat del paisatge.
Manca de connectivitat social entre el poble i el riu Brugent i el riu Ter i falta d'adequació dels espais com a zona de lleure i oci pels habitants.
OPORTUNITATS
La presència d'un espai d'interès natural a l'entorn, les Guilleries que també forma part de la Xarxa Natura 2000 com a Lloc d'Importància Comunitària i ZEPA, i els espais inclosos a la Xarxa Natura 2000, les Riberes del Baix Ter i el riu Brugent.
AMENACES
Presència d'elements que provoquen efecte barrera i disminueixen la connectivitat ecològica dels espais lliures.

4.4.3. Riscos Ambientals

PUNTS FORTS
Disposa d'un Pla de Protecció Municipal, el qual determina els riscos i les instruccions que cal seguir en cas d'emergència, i de Plans d'Emergència.
Disposa del Pla Especial d'Emergències per a Sismes (SISMICAT).
PUNTS FEBLES
El municipi d'Amer no compta amb cap Associació de Defensa Forestal

OPORTUNITATS
El risc que comporta el transport de mercaderies perilloses es considera baix i no implica la necessitat de redacció del TRANSCAT
AMENACES
El municipi d'Amer es troba dins d'una zona de risc sísmic elevat.
Existeixen zones amb elevat risc d'inundació.
Amer està catalogat com a municipi d'alt risc d'incendi forestal.

4.4.4. Mobilitat

PUNTS FORTS
Proximitat amb nuclis importants de població com Girona i Olot.
Senyalització bona tant en sentit vertical com horitzontal.
Gran oferta de camins d'ús peatonal (vies verdes, rutes de btt, etc.)
PUNTS FEBLES
Recorregut de la carretera C-63 per dins el nucli urbà
Voreres de baixa qualitat que dificulten la circulació peatonal, principalment al centre urbà
Manca d'aparcament al centre urbà.
Gran percentatge d'utilització del vehicle privat

OPORTUNITATS
Futura construcció d'una via de circumval·lació del municipi.
La creació de l'Associació de <i>La Carretera de la Vergonya</i> permetrà impulsar les millores de la carretera N-141.
AMENACES
La C-63 té una mitjana de trànsit molt elevada pel seu pas per la població i genera certa problemàtica al tractar-se d'una via inserida dins el municipi.

4.4.5. Balanç de l'aigua

PUNTS FORTS
Sistemes independents d'emmagatzematge i distribució d'aigües (municipi, polígon industrial, etc.).
Fonts diverses i amb característiques peculiars (Font Picant, etc.)
Tot i suportar una indústria amb un consum d'aigua elevat, el consum per habitant i dia d'aigua és inferior a la mitjana catalana.
PUNTS FEBLES
Presència d'una xarxa de clavegueram de caràcter unitari i abocament de les aigües residuals al riu.
No hi ha presència de cap estació de la xarxa de control de la qualitat de les aigües subterrànies de l'Agència Catalana de l'Aigua al municipi.
OPORTUNITATS
Propera construcció de la EDAR de la Colònia Hidroelèctrica al Pasteral.
AMENACES
Abastament d'aigües només per mitjà de pous, només una via de captació d'aigua.

4.4.6. Contaminació Atmosfèrica

PUNTS FORTS
Qualitat de l'aire excel·lent (segons ICQA).
Elevada capacitat de dispersió de l'atmosfera.
PUNTS FEBLES
El consum de combustibles líquids és el principal responsable de les emissions al municipi.
El transport és la principal font d'emissió de gasos d'efecte hivernacle (GEH) seguit del sector domèstic.
OPORTUNITATS
No s'han detectat episodis de contaminació atmosfèrica.
AMENACES
El canvi climàtic pot tenir efectes debastadors sobre l'economia i el medi ambient.

4.4.7. Soroll

PUNTS FORTS
Proximitat del municipi amb importants centres urbans (Girona, Olot, etc.).
PUNTS FEBLES
La C-63 genera problemàtiques de soroll pel seu pas per la població.
Amer no té a la seva disposició normativa legal reguladora dels processos de contaminació acústica.
Mapa de capacitat acústica proposat pel Departament de Medi Ambient i Habitatge encara no està aprovat
OPORTUNITATS
Una futura circumval·lació del municipi propiciaria a un gran alliberament de soroll
AMENACES
Intensitat de trànsit per la C-63 i proporció elevada de vehicles pesants.

4.4.8. Residus

PUNTS FORTS
Augment de la proporció de recollida selectiva
Deixalleria pròpia dins el municipi
Repartiment de cubells de compostatge de cara a la conscienciació i sensibilització de la separació de la matèria orgànica.
PUNTS FEBLES
No es compleixen els objectius establerts en el PROGEMIC
Bona part dels residus industrials no especials generats no tenen una valorització possible. Aproximadament el 34% dels residus industrials no especials són valoritzats.
Encara que es va reduint, el percentatge de rebuig en els residus municipals continua essent molt elevat.
OPORTUNITATS
Les campanyes realitzades per a la prevenció de la generació de residus, ajudaran a sensibilitzar la ciutadania sobre la necessitat de reduir.
Implantació del sistema de recollida de la fracció orgànica domèstica
AMENACES
Falta d'un Pla de Gestió de Residus Ramaders a nivell local, supramunicipal o comarcal.

4.4.9. Estructura Energètica

PUNTS FORTS
El consum de combustibles líquids tendeix a disminuir.
Generació d'energia gràcies a la central hidroelèctrica
S'han impulsat iniciatives d'estalvi i eficiència energètica a nivell municipal
PUNTS FEBLES
No es duu cap control dels consums energètics municipals.
La font energètica que més es consumeix són combustibles líquids degut al trànsit.
El transport és el principal consumidor d'energia.

OPORTUNITATS
Capacitat per tenir biomassa forestal per utilitzar com a energia renovables
AMENACES
Forta dependència de l'ús de combustibles líquids

4.4.10. Aspectes Econòmics

PUNTS FORTS
L'Ajuntament disposa d'un llistat dels establiments industrials legalitzats que disposen de llicència ambiental.
PUNTS FEBLES
Fort descens del sector primari a la zona.
Sòl industrial no desenvolupat

OPORTUNITATS
Gran superfície de coberta forestal.
Turisme rural en expansió
AMENACES
Tendència general a l'abandonament del sector agrari i a la intensificació del ramader.

4.4.11. Aspectes Socials

PUNTS FORTS
El 70,5% dels habitatges són principals, per tant hi ha una forta ocupació de l'habitatge.
Servei d'ensenyament amb especialitzacions educatives que potencien el flux d'estudi cap al municipi.
Les escoles han iniciat activitats d'educació ambiental.
PUNTS FEBLES
No hi ha creixement de la població.
Xarxa de serveis sanitaris deficient.
Creixement urbà puntual dispers.
No hi ha cap ordenança en matèria de medi ambient.
OPORTUNITATS
Aplicació de criteris ambientals en les construccions d'equipaments.
AMENACES
Tendència a l'envelliment i al decreixement de la població.

4.5. Objectius generals per tendir cap a la sostenibilitat en l'aspecte en qüestió

- Afavorir la integració i la igualtat de les persones
- Adequar el desenvolupament humà amb el respecte del territori
- Apostar per un planejament urbanístic ben dissenyat i amb un ús racional del sòl
- Garantir una mobilitat i accessibilitat als serveis bàsics a totes les persones
- Potenciar una economia forta i diversificada
- Promoure la utilització dels recursos de manera racional i eficient
- Prestar una bona gestió municipal
- Promoure comportaments i estils de vida amb coherència amb la realitat integral del municipi i del conjunt del planeta
- Enfortir el teixit cultural
- Fomentar la participació dels ciutadans en la presa de decisions municipals